

WISENET

WISENET SMARTCAM

제품 사용 설명서

SNH-V6410PN

WiseNet SmartCam

제품 사용 설명서

Copyright

©2017 Hanwha Techwin Co., Ltd. All rights reserved.

Trademark

여기에 기재된 상표는 모두 등록된 것으로 이 매뉴얼에 기재된 이 상품의 이름과 다른 상표는 각 회사로부터 등록된 상표입니다.

Restriction

이 문서는 저작권에 의해 보호됩니다. 어떠한 경우에도, 공식적인 동의 없이 이 문서의 전체 혹은 부분을 복제, 배포, 수정할 수 없습니다.

Disclaimer

한화테크윈(주)는 이 문서에 수록된 정보의 완결성과 정확성을 검증하기 위해 최 대한 노력하였으나 이에 대해 보증하지는 않습니다. 문서의 사용 결과에 따른 책임은 전적으로 사용자에게 있습니다. 한화테크윈(주)는 사전 예고 없이 이 문서의 내용을 변경할 수 있습니다.

사용지침 및 보증

이 기기는 가정용(B급) 전자파적합기기로서 주로 가정에서 사용하는 것을 목적으로 하며, 모든 지역에서 사용할 수 있습니다.

해당 무선설비는 전파혼신가능성이 있으므로 인명안전과 관련된 서비스는 할 수 없습니다.

지침 및 보증

제조사는 본 제품의 무단 개조에 의해 발생하는 손실이나 라디오/TV 간섭에 대해 책임지지 않습니다.

그와 같은 무단 개조는 사용자의 사용권한뿐만 아니라 제품에 대한 품질 보증 또한 무효화시킵니다.

경고

- 본 제품은 반드시 성인이 조립 및 설치해야 합니다.
- 사용하기 전에 본 설명서의 모든 지침을 숙독하고 본 설명서와 제품에 표시된 작동 지침 및 경고를 준수하십시오.
- 전원 코드가 얽히지 않도록 유아 침대나 기타 유아용 가구 주변으로부터 멀리 두십시오. 제품과 전원 코드를 어린이 손이 닿지 않는 곳에 설치하십시오.
- 특히 전원 코드는 어린이의 손이 닿지 않는 곳에 주의깊게 설치해야 합니다.
- 제품을 욕조, 싱크대, 세탁기, 젖은 지하실 등 습기 많은 환경에서 사용하지 마십시오.
- 본 제품은 실내용으로 설계되었습니다.
- 본 제품은 의료용으로 설계되지 않았으며 사용자 시인의 보호 감찰이 필요합니다.
- 제품의 과열을 방지하기 위해 제품을 직사일광에 노출하거나 난로, 라디에이터, 전기 레인지나 오븐같은 조리기구 및 오디오 증폭기, TV 등과 같은 기타 방열 기구 등의 주변에 설치하지 마십시오.
- 제품을 사용하는 동안 환기가 잘 되도록 유지하십시오.
- 제품 설치 시 건물 기둥이나 가구가 환기를 차단하지 않도록 주의하십시오.
- 제공된 전원 어댑터를 사용하십시오. 인증되지 않은 어댑터를 사용할 경우 제품이 손상될 수 있습니다. 전원 어댑터에는 가정용 정격 전원을 연결/사용해야 합니다.

- 어댑터 케이블 주위에 날카롭고 끝이 뾰족한 물건을 두지 마십시오. 케이블이 손상될 수 있습니다.
- 어댑터를 벽면 콘센트에 꽂거나 뽑을 경우 케이블이 노출된 부분은 절대 잡지 마십시오.
- 어댑터 전원 코드용 연장선을 사용하지 마십시오. 케이블이 꼬일 수 있습니다.
- 한화테크윈의 공인된 서비스 직원만이 제품 서비스를 담당할 수 있습니다.
- 본 제품으로 어린이를 보호 관찰할 경우 제품이 어린이 손에 닿지 않도록 주의하십시오.
- 본 제품에는 호흡 장애 유발 가능성이 있는 부품이 일부 포함되어 있습니다.
- 제품의 주변 장치 및 소형 부품들은 어린이 손이 닿지 않는 곳에 보관하십시오.
- 본 제품은 어린이에 대한 인간적 감독 의무를 대체하기 위한 것이 아닙니다.
- 본 제품은 어린이의 돌발적이고 갑작스러운 움직임을 어른에게 즉각 통지하는 기능을 동반하고 있지 않으며 정기적인 점검 및 직원에 의한 감독관리가 필요합니다.
- 본 제품은 안테나와 함께 사용되거나 다른 안테나나 송신기와 함께 작동해야 합니다. RF 노출 사양을 충족시키기 위해 본 제품에 대해 안테나와 사용자 간에 최소 20cm의 거리를 유지해야 합니다.
- 다른 용도로 사용하던 Micro SD 카드를 카메라에 장착하면 데이터가 삭제될 수 있으니 주의하세요.

목차

시작하기

제품 특징	5
제품 및 부속품 확인	6
각 부분의 명칭 및 기능	7

설치 및 네트워크 연결

설치	9
네트워크 연결 및 설정	11

모니터링

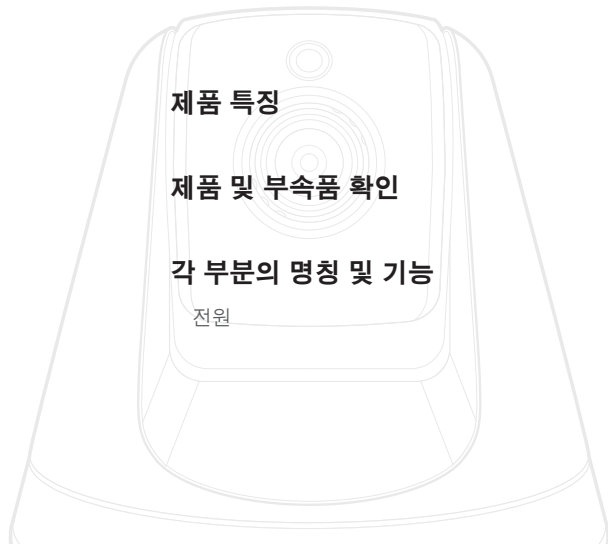
등록	12
라이브 영상	15
설정	19
이벤트 알람	23
영상 재생	24
정보	24

부록

제품 사양	26
문제해결	29

시작하기

01



제품 특징

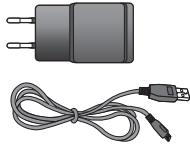
- **Wi-Fi 전용 제품**
 - Wi-Fi 연결을 통해 카메라를 등록합니다.
- **간편한 설치**
 - Wi-Fi Direct 버튼으로 무선 공유기와 쉽게 연결할 수 있습니다.
 - 홈 페이지 (www.samsungsmartcam.com)를 방문하여 프로그램을 다운로드하고 설치하십시오. 별도의 설치 프로그램은 필요하지 않습니다.
- **원격 모니터링**
 - 언제 어디서건 인터넷만 가능하다면 언제라도 원격 모니터링 가능합니다.
 - PC, 랩탑 또는 모바일 단말기로 모니터링할 수 있습니다.
- **실시간 알람**
 - 동작과 소리가 감지되면 스마트폰을 통해 실시간으로 알람이 울립니다.
- **SD카드 저장**
 - 이벤트 발생 시 또는 사용자가 직접 영상을 SD 카드에 저장할 수 있습니다.
- **양방향 오디오**
 - 내장 스피커와 마이크를 양방향으로 통신할 수 있습니다. 단, 스마트폰에서만 사용할 수 있습니다. (PC 또는 랩탑 컴퓨터에서는 사용 불가)
- **카메라 Pan, Tilt**
 - 상, 하, 좌, 우 원하는 방향으로 카메라를 움직여 보다 넓은 영역을 모니터링 할 수 있습니다.

제품 및 부속품 확인

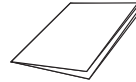
제품 구입 시 제품 패키지에 모든 구성품이 들어 있는지 확인하세요.



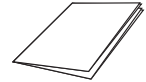
카메라



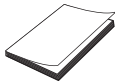
전원 어댑터&케이블



간편 설명서



보증서



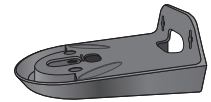
GPL 라이선스



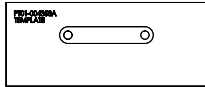
태핑 나사



플라스틱 앵커



브라켓



템플릿

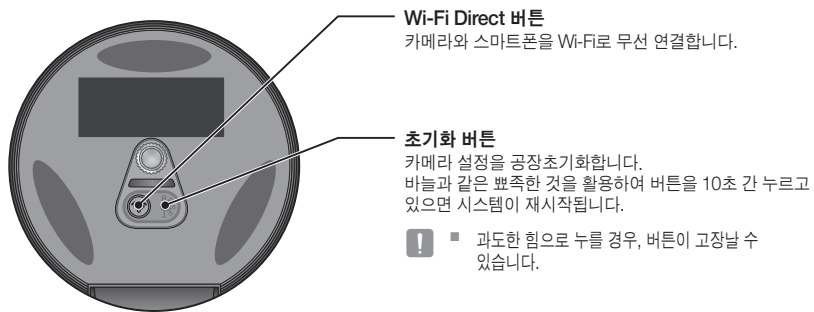
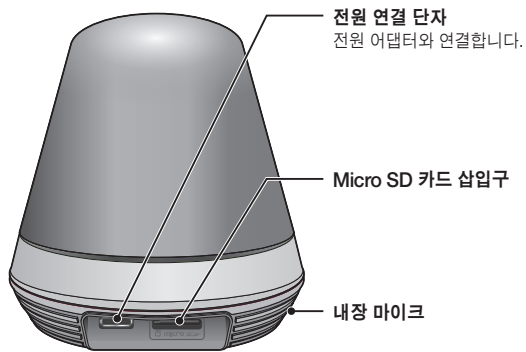


브라켓 레버



- 포장박스를 보관하십시오. 나중에 카메라를 등록할 때 일련번호가 필요합니다.
- 어댑터는 출항지별로 다를 수 있습니다.

각 부분의 명칭 및 기능

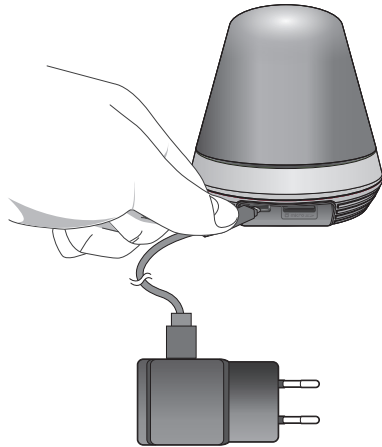


전원

카메라 전원 어댑터를 벽면 콘센트에 꽂고 보기와 같이 카메라를 연결합니다.



- 제공된 전원 어댑터를 사용하십시오. 제공된 전원 어댑터 이외의 어댑터 사용시 제품이 제대로 작동하지 않을 수 있습니다.
- 카메라가 완전히 켜지는데 30초 정도 걸립니다.
- 카메라가 완전히 켜지면 LED 색상이 빨간색으로 깜박입니다.



❖ LED 상태

LED 색상은 동작 상태에 따라 달라집니다.

다음 표를 참고하세요.

색상	상태
빨간색	부팅 중
빨간색 깜박임	부팅 완료 / 네트워크 접속이 안됨
파란색 깜박임	네트워크 접속 중
파란색	네트워크 연결 완료
초록색	서버 연결 완료 / 정상 동작 중
노란색/연녹색	무선 공유기 연결 대기 중
자주색	펌웨어 업데이트 중

설치 및 네트워크 연결

02

설치

주의 사항

브라켓을 이용한 벽 장착하기

네트워크 연결 및 설정

주의 사항

Wi-Fi Direct 기능을 사용해 연결하기

9

9

9

11

11

11

설치

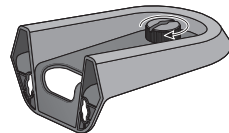
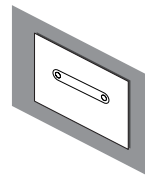
주의 사항

1. Wi-Fi 신호가 잡히고 간섭이 없는 곳에 카메라를 설치하십시오.
2. 가습기 주변과 같이 습한 곳을 피하십시오.
3. 직사광선, 강한 빛이나 먼지가 없고 시야가 선명한 곳에 설치하십시오.
4. 장애물이 많은 곳에 설치하지 마십시오.
5. 항상 렌즈를 깨끗하게 유지하십시오.
먼지를 닦을 때에는 부드러운 천을 사용하십시오.

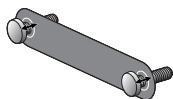
브라켓을 이용한 벽 장착하기

조립하기

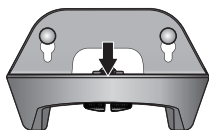
1. 카메라를 부착하고자 하는 벽면에 템플릿을 부착하세요.
2. 나사 (M3xL20), 앵커 (Ø5x25mm)를 꺼내세요.
3. 브라켓 레버를 브라켓 하단의 브라켓 홀에 시계 방향으로 돌려서 조립하세요.



4. 목재 벽면일 경우, 나사를 템플릿의 나사 홀 표시부에 벽면에서 3mm정도 띄워 고정시키세요.



5. 브라켓을 나사에 걸고 설치하려는 방향으로 내립니다.

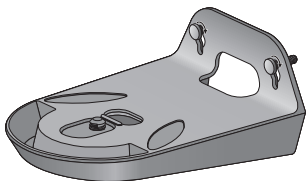


<정방향 설치 시>



<뒤집어서 설치 시>

6. 나사를 돌려 브라켓을 추가로 고정시키세요.



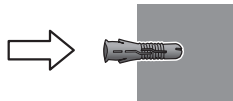
7. 콘크리트 벽면일 경우, 먼저 직경 5mm 콘크리트용 드릴비트와 드릴을 이용하여 벽면에 약 3cm 길이의 구멍을 뚫으세요. 구멍을 뚫은 다음 구멍 안의 부스러기 등을 털어내세요.



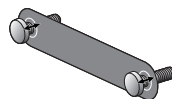
■ 드릴 작업시 부상당하지 않도록 주의하세요.



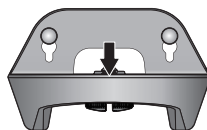
8. 뚫린 나사용 홀 2개소에 앵커를 삽입한 후, 앵커의 뒷면을 망치나 고무망치를 이용하여 가볍게 때려 끝까지 삽입하세요.



9. 나사를 템플릿의 나사 홀 표시부에 벽면에서 3mm 정도 띄워 고정시키세요.



10. 브라켓을 나사에 걸고 설치하려는 방향으로 내립니다.

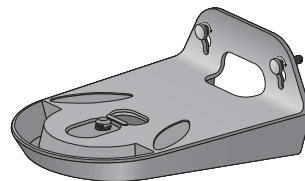


<정방향 설치 시>



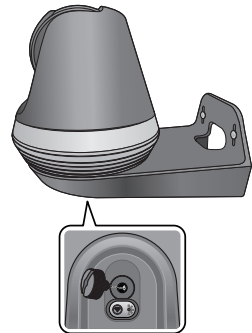
<뒤집어서 설치 시>

11. 나사를 돌려 브라켓을 추가로 고정시키세요.



12. 카메라를 브라켓에 올리고 브라켓 레버를 시계 방향으로 돌려 카메라를 브라켓에 고정시키세요

13. 어댑터의 플러그와 카메라의 전원 단자와 연결하세요.



네트워크 연결 및 설정

주의 사항

- 통신 환경에 의해 무선 네트워크 접속에 실패할 수도 있습니다.
- 네트워크 설정 및 비밀번호에 대해 자세한 내용을 보려면 네트워크 관리자나 서비스 제공업체에 문의하십시오.
- 사용자 인증이 필요한 특정 인터넷 서비스의 경우 서비스가 제공되지 않을 수도 있습니다. 이 경우 서비스 제공업체에 문의하십시오.
- 인증되지 않은 네트워크에 접근하지 마십시오.
- 무선 공유기에서 멀어질수록 네트워크 연결 대기 시간이 길어집니다.
- 선택된 무선 네트워크 접근에 실패한 경우 다른 무선 네트워크에 접근해 보십시오.
- 공유기 또는 무선 연결에 대해 자세한 내용을 보려면 공유기 설명서를 참조하거나 공유기 제조사에 문의하십시오.
- 카메라가 복수의 무선 연결 네트워크 환경에 설치된 경우 네트워크 전송량 부하에 따라 일부 영상 패킷이 손실될 수 있습니다.
- 이상의 상황뿐만 아니라 네트워크 상황에 따라 네트워크 지연이나 중단이 발생할 수 있습니다.
- 일부 공유기에서 호환성 문제가 발생할 수 있습니다.

Wi-Fi Direct 기능을 사용해 연결하기

Wi-Fi Direct란?

Wi-Fi Direct를 활용하면 유선 연결 없이 카메라와 무선 공유기를 연결할 수 있습니다.

1. 전원을 연결하면 전원 상태 LED에 빨간색 불이 들어오며, 부팅이 완료되면 빨간색이 깜빡거립니다.
2. 카메라 뒷면의 Wi-Fi Direct 버튼을 5초간 누르면 카메라 LED가 노란색/연녹색으로 변경됩니다.



Wi-Fi Direct 버튼

<무선 공유기>

모바일

3. 모바일 가이드의 설명에 따라 카메라를 등록하고 선택합니다.
4. 카메라가 서버에 접속하면 LED에는 초록색 불이 계속 켜지게 됩니다.
5. 19 페이지의 <네트워크>의 지침에 따라 무선 네트워크 환경을 설정합니다.



- 모바일에서만 카메라 등록이 가능합니다.
- 공유기의 UPnP 설정이 되어 있지 않은 경우 릴레이 모드로 접속될 수 있습니다. 연결된 공유기 모델에 따라 설정 방법이 다를 수 있습니다. 해당 공유기의 사용설명서를 참조하십시오.
- 인터넷 서비스 연결에 실패한 경우 서비스 제공업체에 자세한 사항을 문의하십시오.

모니터링

03

등록

12

웹 브라우저 사양
스마트캠 시작하기

12

라이브 영상

15

모니터링 옵션 설정

16

설정

19

기본정보
네트워크
시간설정
SD 카드

19
20
21
22

이벤트 알람

23

영상 재생

24

정보

24

내 계정
고객 지원

25
25

등록

본 제품은 스마트폰을 통해서만 카메라 등록이 가능합니다.
카메라 등록에 대한 자세한 설명은 모바일 매뉴얼을 참고하세요.

웹 브라우저 사양

Windows	Mac
Windows 7 이상 - Internet Explorer 9 이상 (64비트는 지원하지 않습니다.)	Mac OSX 10.10 (Yosemite) 이상 지원 - Safari

스마트캠 시작하기

1. PC에서 웹 브라우저를 실행합니다.
2. www.samsungsmartcam.com 을 들어갑니다.
3. 사용 언어를 선택합니다.
4. <회원가입> 또는 <SmartCam 시작하기>를 클릭합니다.



❖ 플러그인 설치

플러그인을 설치해야 카메라의 영상을 볼 수 있습니다.



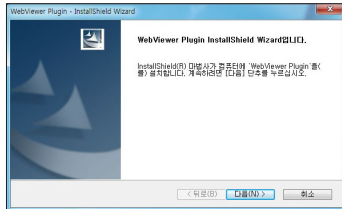
- 플러그인이 미설치된 PC에서 로그인을 하거나 <SmartCam 시작하기>를 클릭하면 설치 메시지가 나타납니다.
- 플러그인 설치 시 웹브라우저가 종료되어 다시 실행해야 합니다.

1) <플러그인 다운로드>를 클릭하여 설치 파일을 실행합니다.

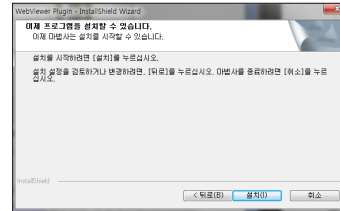


Windows

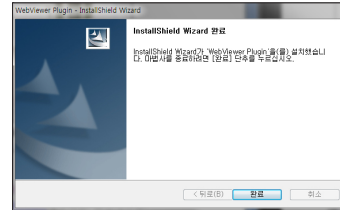
2) <다음(N)>을 클릭합니다.



3) <설치(I)>를 클릭하여 설치를 시작합니다.

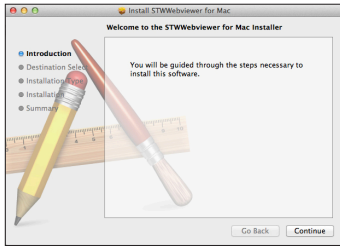


4) 설치가 완료됩니다.

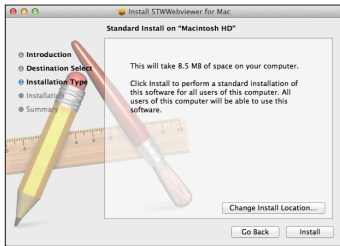


Mac

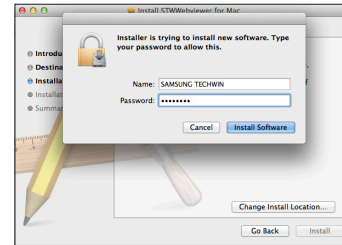
2) <Continue>를 클릭합니다.



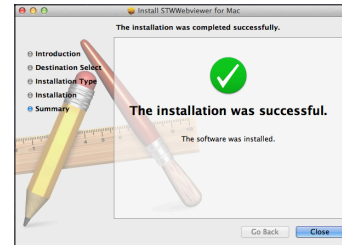
3) <Install>을 클릭합니다.



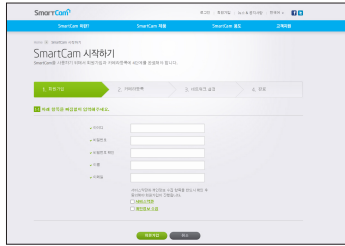
4) MAC PC 비밀번호를 입력하고 <Install Software>를 클릭합니다.



5) 설치가 완료됩니다.



5. 요청된 정보를 입력하고 <회원가입>을 클릭합니다.



- 아이디 : 영문자와 숫자를 이용하여 8~14자로 만듭니다.
- 비밀번호 : 보안강화를 위하여 특수문자, 숫자, 영문 중 다양한 조합으로 비밀번호를 만듭니다.



■ 비밀번호 길이 및 제한은 다음과 같습니다.

- 영문/숫자 조합 : 10자리 이상
- 아이디와 동일하지 않아야 합니다.
- 단순 반복 패턴은 사용할 수 없습니다.
예) 1212abab,azxsazxs
- 4개 이상 연속된 문자는 사용할 수 없습니다.
예) 1234, abcd
- 4개 이상 연속된 쿼티 키보드 문자는 사용할 수 없습니다.
예) asdf, 7890
- 4번 이상 연속된 문자는 사용할 수 없습니다.
예) !!!!, 1111, aaaa

- 비밀번호 확인 : 확인을 위해 비밀번호를 다시 입력합니다.
- 이름 : 사용자 이름을 입력합니다.
- 이메일 : 사용자 아이디나 비밀번호를 분실할 경우 임시 비밀번호 수신용으로 사용해야 하므로 정확한 이메일 주소를 입력합니다.

라이브 영상

1. 왼쪽 상단의 카메라 목록에서 카메라를 선택합니다.



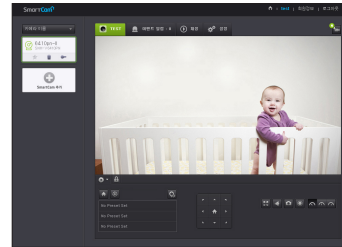
■ 회색 아이콘은 카메라가 작동 중이지 않으므로 현재 모니터링 수 없음을 나타냅니다.

2. 카메라 비밀번호를 입력하고 <적용>을 클릭합니다.

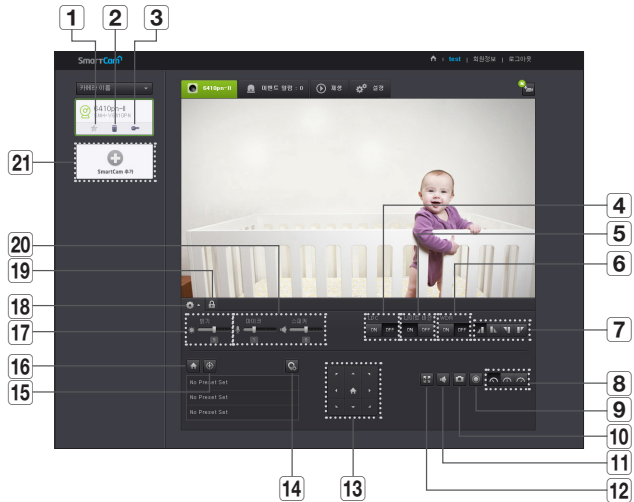


- <기억하기>를 체크하면 다음 카메라 접속 시 카메라 비밀번호 입력 없이 접속됩니다.
- 카메라 비밀번호를 변경하려면 18 페이지의 <기본정보>를 참조하십시오.

3. 라이브 영상이 화면에 나타납니다.



모니터링 옵션 설정



명칭	설명
1 기본 카메라	카메라 목록에서 모니터링할 기본 카메라를 설정합니다.
2 카메라 삭제	등록되어 있는 카메라를 삭제합니다.
3 카메라 비밀번호 기억해제	카메라 비밀번호를 기억해제합니다.
4 LDC	영상의 왜곡 보정 사용여부를 설정합니다.

명칭	설명
5 나이트 비전	<ON>으로 설정 시 어두운 환경에서 흑백으로 전환되며 자동으로 IR 조명이 동작합니다. <OFF>로 설정 시 나이트 비전 모드로 전환되지 않으며 컬러 모드로 동작합니다.
6 WDR	어두운 곳은 밝게, 밝은 곳은 어둡게 역광을 보정합니다.
7 플립/미러	영상 이미지를 상하/좌우로 변경할 수 있습니다.
8 네트워크 속도	네트워크 속도(낮음/중간/고속)를 설정합니다. <ul style="list-style-type: none"> 인터넷 서비스업체가 제공하는 대역폭이 권장치 보다 낮으면 영상이 흐릿하거나 일시적인 신호 끊김 및 라이브 영상에 지연 현상이 발생할 수 있습니다.
9 수동녹화	사용자가 직접 영상을 SD 카드에 저장합니다. <ul style="list-style-type: none"> 현재 이벤트가 저장중이거나 SD 카드에 덮어쓰기가 체크되어 있지 않은 상태에서 저장공간이 10% 남았을 경우, 수동녹화를 실행할 수 없습니다. 수동녹화 버튼을 끄지 않고 브라우저를 닫거나 페이지를 이동하면 최대 30초간 저장 후 수동녹화가 종료됩니다.
10 이미지 저장	라이브 영상을 1장의 이미지로 저장합니다.
11 사운드	실행되면 카메라 주변 상황을 들을 수 있습니다. <ul style="list-style-type: none"> 인터넷 서비스 제공업체의 정책에 따라 릴레이 모드에서 오디오 출력이 지원되지 않을 수도 있습니다.
12 전체화면	현재 영상을 모니터의 최대 크기로 변환합니다. <ul style="list-style-type: none"> Internet Explorer만 지원합니다. 화면 더블클릭 시 전체 화면 모드가 종료됩니다.
13 화면 이동	화면 이동 방향키를 클릭하면 화면이 해당 방향으로 이동합니다.

명칭	설명
14 Preset 설정	프리셋을 추가/수정 및 홈 위치를 설정합니다. <ul style="list-style-type: none"> 프리셋 이름은 영문과 숫자를 이용하여 12자까지 허용합니다.
15 오토트래킹	화면상 이동하는 물체를 자동 추적합니다. <ul style="list-style-type: none"> 오토트래킹 동작시 움직임/오디오 감지는 자동으로 해제되고, 오토트래킹에 대한 움직임 감지가 동작합니다. 오토트래킹 동작시 일정 시간동안 움직임이 없을 경우 자동으로 오토트래킹을 시작한 위치로 돌아갑니다.
16 Home	홈 [🏠] 버튼을 클릭하면 설정한 홈 위치로 이동합니다.
17 밝기	화면 이미지의 밝기를 조절할 수 있습니다.
18 상세 메뉴 보임/숨김	[☰] 아이콘을 클릭하면 상세 설정 메뉴를 보임/숨김할 수 있습니다.
19 프라이버시 모드	프라이버시 모드를 실행/해제할 수 있습니다.
20 오디오	카메라의 내장 마이크 및 스피커의 볼륨을 조정합니다. 마이크를 '0'으로 설정하면 라이브 영상의 소리가 들리지 않고, 오디오 이벤트가 발생하지 않으며 SD 카드에 녹음되지 않습니다. 양방향 오디오 전송은 스마트폰 어플리케이션에서만 사용 가능한 점에 유의하세요.
21 카메라 추가	[➕] 아이콘을 클릭하면 카메라를 추가로 등록할 수 있습니다.

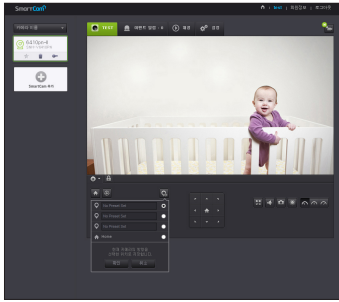
❖ 무선 네트워크 속도

프로파일 이름	해상도	프레임레이트	권장 대역폭
낮은 속도 네트워크	VGA	10 fps	0.7Mbps
중간 속도 네트워크	HD(720P)	15 fps	1.5Mbps
고속 네트워크	Full HD(1080P)	30 fps	3.5Mbps




- 릴레이 모드란?
네트워크 환경이 불안정 할 경우, 카메라가 정상적인 접속(P2P)을 할 수 없어 릴레이 모드로 연결됩니다.
- 릴레이 모드는 카메라의 영상이 스마트캠 서버로 전송된 다음 사용자의 컴퓨터로 전송되는 환경에서 사용 가능한 추가 기능입니다.
- 카메라 연결에 문제가 생기면 "http://www.samsungsmartcam.com"에 접속한 다음 고객센터 페이지에서 관련 사안에 대한 "문제 해결"을 참조하십시오.
- 한 번에 하나의 브라우저를 사용할 것을 권장합니다.
- 아간 영상의 경우 카메라와 피사체 간의 거리에 따라 다른 가시성을 갖습니다.
- WiFi 공유기 네트워크 속도에 따라 1개 카메라에 동시 접속 가능한 접속자 수는 바뀔 수 있습니다.

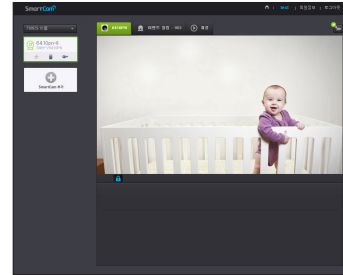
❖ 프리셋 설정




- 1) < [🔍] > 아이콘을 클릭합니다.
- 2) 화면 이동 방향키를 클릭하여 카메라의 방향을 조정하여 원하는 화면으로 이동합니다.
- 3) 프리셋 이름 입력 후 <확인>을 클릭합니다.
현재 보여지는 위치를 프리셋으로 저장합니다.
- 4) Home 항목 선택 후 화면 이동 방향키를 클릭하여 카메라의 방향을 조정하여 원하는 화면으로 이동합니다.
- 5) <확인>을 클릭합니다.
현재 보여지는 위치를 홈(Home)으로 저장합니다.
<취소>를 클릭하면 이전 상태를 유지합니다.

 ■ 저장한 프리셋을 삭제하려면 프리셋 목록에서 < [X] > 아이콘을 클릭합니다.

❖ 프라이버시 모드 설정

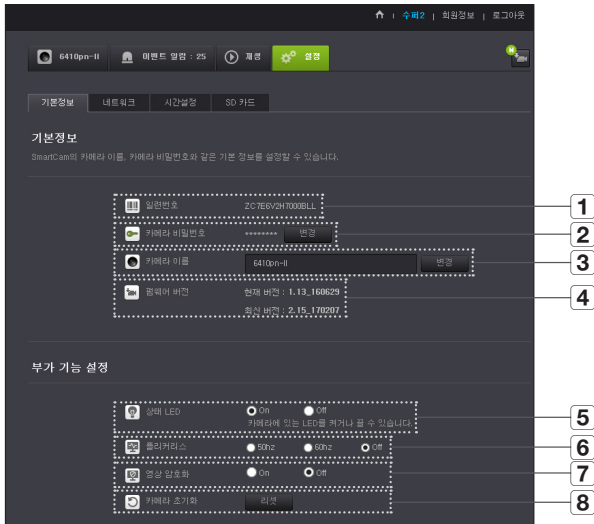


- 1) 프라이버시 모드 [[🔒]] 아이콘을 클릭합니다.
- 2) 라이브 영상 모니터링 중 [[🔒]] 아이콘을 클릭하면 프라이버시 모드가 실행됩니다.
- 3) 프라이버시 모드가 실행되면 화면이 꺼지고, 카메라의 모든 기능을 사용할 수 없게 됩니다.
- 4) 프라이버시 모드가 실행된 상태에서 [[🔒]] 아이콘을 클릭하면 다시 프라이버시 모드가 해제됩니다.

-  ■ 프라이버시 모드가 실행되어 있으면 SD 녹화/이벤트가 동작하지 않습니다.
■ 프라이버시 모드 실행/해제 상태는 리스트로 나갔다 들어와도 유지됩니다.

설정

기본정보



명칭	설명
1 일련번호	카메라의 일련번호를 확인할 수 있습니다.
2 카메라 비밀번호	<변경>을 클릭하여 카메라 비밀번호를 바꿀 수 있습니다. 현재 카메라 비밀번호와 변경할 카메라 비밀번호를 입력한 후 <적용>을 클릭하세요.
3 카메라 이름	<변경>을 클릭하여 카메라 이름을 변경할 수 있습니다.
4 펌웨어 버전	카메라 소프트웨어의 현재 버전 및 배포된 최신 버전을 확인할 수 있습니다.
5 상태 LED	카메라에 있는 LED를 on/off 할 수 있습니다. ■ 전원을 재연결하면 LED는 on됩니다.
6 플리커리스	주위 조명과 주파수 불일치로 발생하는 화면 떨림 현상을 줄일 수 있습니다. ■ 실외(밝은 환경)에서 플리커리스를 사용하면 영상의 포화 현상이 발생할 수 있습니다.
7 영상 암호화	전송되는 영상을 암호화 합니다. ■ 영상 암호화를 사용하면 영상 전송 성능에 영향을 줄 수 있습니다.
8 카메라 초기화	<리셋> 버튼을 누르면 네트워크 설정을 제외한 카메라 설정을 초기화합니다. ■ 카메라를 공장초기화하려면 카메라에 있는 [RESET] 버튼을 누르세요.



- 카메라 비밀번호를 변경할 경우 로그아웃한 다음 카메라 비밀번호 입력 페이지로 복귀하게 됩니다.
- 카메라의 라이브 화면을 보거나 디스플레이 설정을 변경할 때 사용해야 하므로 안전한 곳에 카메라 비밀번호를 보관하세요.

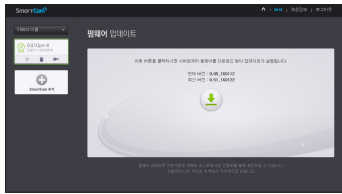
❖ 펌웨어 업데이트

현재 사용 중인 소프트웨어가 최신 버전이 아닌 경우 업데이트합니다.
현재 사용 중인 버전이 최신일 경우 <펌웨어>는 활성화되지 않습니다.

1) <펌웨어>를 클릭합니다.



2) <다운로드 아이콘>을 클릭하여 펌웨어 업데이트를 실행합니다.



3) 펌웨어 업데이트 완료 후 카메라가 재부팅됩니다.



- 펌웨어 업데이트 소요 시간은 펌웨어 파일 크기와 네트워크 연결 속도에 따라 다릅니다.
- 펌웨어 업데이트를 실행하면 카메라 LED 색상이 자주색으로 변경됩니다.



- 펌웨어 업데이트 중 카메라 전원 및 인터넷 연결을 끊지 마십시오. 시스템이 손상 될 수 있습니다.

네트워크



번호	설명
1	AP (Access Point) 리스트 사용 가능한 AP (Access Point) 목록이 표시됩니다. AP (Access Point) 목록에서 원하는 이름을 선택합니다.
2	AP (Access Point) 비밀번호 공유기의 무선 설정 비밀번호 입력 시 네트워크 접근이 가능합니다. 비밀번호는 네트워크 관리자에게 문의하십시오.
3	숨겨진 SSID 다른 WiFi 네트워크를 선택하고 공유기의 무선 설정에 보안유형, SSID, 비밀번호를 입력합니다.



- 개방 AP (Access Point)를 선택할 경우 비밀번호를 입력하지 않고도 네트워크에 접근할 수 있습니다.
- 무선 네트워크 접속이 되지 않는 경우 공유기의 무선 설정 비밀번호를 확인합니다.
- 공유기 또는 무선 연결에 대해 자세한 내용을 보려면 공유기 설명서를 참조하거나 공유기 제조사에 문의하십시오.

시간설정



명칭	설명	
1	시간설정	카메라의 시간을 확인할 수 있습니다.
2	타임존	지역을 선택합니다.
3	디스플레이 타임	시간 설정에 표시되는 시간 형식을 선택합니다.
4	자동 설정	자동으로 카메라의 시간을 설정합니다.
5	썸머 타임	일광 절약 시간제 적용 지역에 거주할 경우 이 옵션을 선택합니다.
6	시간 표시하기	라이브 화면에 시간을 표시합니다.



- 시간은 자동으로 NTP (네트워크 시간 프로토콜) 서버와 동기화됩니다. 이때 인터넷에 연결되어 있어야 합니다.
- 타임존을 제대로 설정해야 정확한 시간을 설정할 수 있습니다.
- 인터넷에 연결하지 않은 상태로 표시된 시간은 부정확할 수 있습니다.

SD 카드

이벤트 발생 시 이벤트를 SD 카드에 저장합니다.



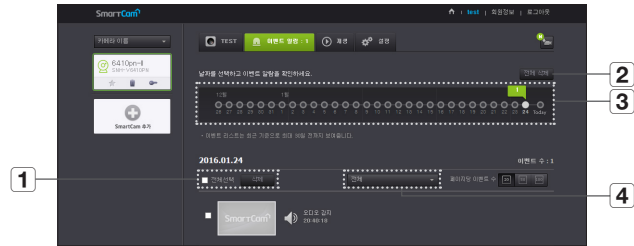
명칭	설명
1 SD 카드 사용	움직임/오디오 설정 시 SD 카드에 영상을 자동 저장합니다.
2 연속녹화	이벤트 발생 여부와 상관없이 영상을 저장합니다.
3 녹화 해상도 설정	SD 카드에 저장되는 영상의 화질을 설정합니다.
4 덮어쓰기	SD 카드의 용량이 없으면 가장 오래된 영상부터 자동으로 덮어쓰기 합니다. <ul style="list-style-type: none"> ■ 저장공간이 10% 남았거나 덮어쓰기가 <Off>인 경우 상단 알림창에 경고 메시지를 보여줍니다.
5 SD 카드 상태	SD 카드의 남은 용량을 확인하고, 데이터를 전체 삭제할 수 있습니다.



- Micro SD 카드를 빼기 전 카메라 전원을 끄거나 <Off>로 설정하세요. 그렇지 않을 경우 Micro SD 카드에 저장된 데이터가 손상될 수 있습니다.
- 다른 용도로 사용하던 Micro SD 카드를 카메라에 장착하면 데이터가 삭제될 수 있으니 주의하세요.
- 본 카메라는 다음과 같은 Micro SD 카드 사용을 권장합니다.
제조사 : Sandisk, Transcend
최소 Class 6 이상, MLC 방식
- Micro SD 카드는 최대 128GB까지 지원하며 FAT32 파일시스템을 지원합니다.
- Micro SD 카드는 포맷 후 사용을 권장합니다. 주기적으로 메모리 카드를 포맷하면 수명연장에 도움이 됩니다.

이벤트 알람

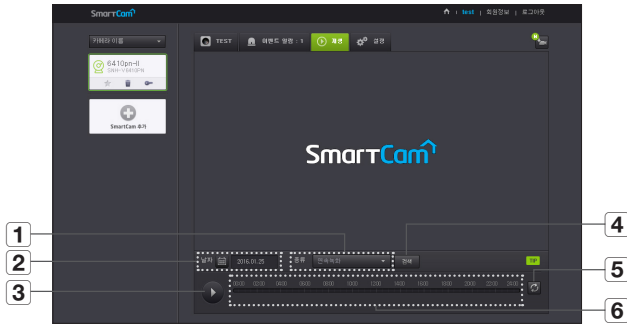
발생한 이벤트 알람을 확인할 수 있습니다.



명칭	설명
1 날짜별 삭제	해당 날짜의 이벤트 알람을 전체 삭제합니다.
2 전체 삭제	30일의 이벤트 알람을 전체 삭제합니다.
3 이벤트 표시	30일의 날짜 리스트에서 발생한 이벤트의 갯수가 표시됩니다.
4 종류별 정렬	이벤트 리스트를 이벤트 종류별로 정렬합니다.

영상 재생

SD 카드에 녹화된 영상을 재생할 수 있습니다.



명칭	설명
1 종류	검색 기간 내에서 검색할 녹화 타입을 설정합니다.
2 날짜	SD 카드에 저장된 데이터에서 검색할 날짜를 설정합니다.
3 재생/일시정지	영상을 재생/일시정지합니다.
4 검색	녹화 영상 검색을 실행합니다.
5 새로고침	타임라인에 표시된 녹화 영상을 갱신합니다.
6 타임라인	타임라인을 이동하여 원하는 시간의 영상을 재생합니다. <ul style="list-style-type: none"> 타임라인에 공백이 있으면 연속 재생이 되지 않습니다. 타임바를 옮겨 재생하세요

정보



내 계정



- 회원정보를 변경하려면 <회원정보>를 클릭하십시오. 해당 항목 (비밀번호 또는 이메일 주소)을 선택하고 원하는 대로 변경합니다.

고객 지원

와이즈넷 스마트캠+ 모바일 앱 및 사용자 가이드를 내려받을 수 있습니다.

제품 사양

사양

제품 외관 (카메라)

제품 외관 (브라켓)

문제해결

제품 사양

사양

명칭	설명
운영체제	Linux
해상도	1920x1080, 1280x720, 640x360
최대 프레임레이트	1920x1080 30FPS
비디오 압축 방식	H.264
동시 전송 능력	최대 4종의 스트림 동시 전송
화각 (대각/수직/수평)	96.1° / 43.4° / 80.9°
저조도	0.3 Lux(color), 0 Lux(black/white)
팬 범위	350° (-175°~175°)
틸트 범위	100°(-25°~75°)
프리셋	4ea
오토트래킹	Off/On
WDR	HDR
Day & Night	True D/N (Auto)
나이트비전	IR-LED, 5M

26

26

28

28

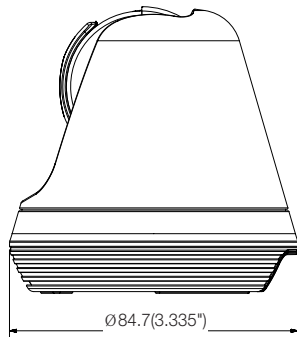
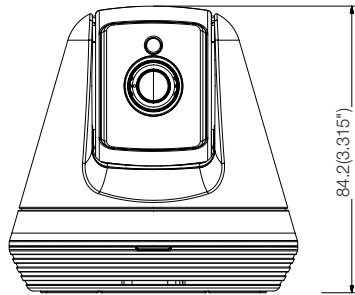
29

명칭	설명
디지털줌	4x(Mobile) 10x(web)
Flip / Mirror	Support
움직임 감지	Support
오디오 감지	Support
오디오 I/O	내장 마이크와 스피커
오디오 압축 방식	G.711 u-law
오디오 통신	2-Way Audio (Built-in Microphone & Speaker), Half Duplex
메모리 슬롯	SDXC 메모리 슬롯 (최대 128GB)
저장 및 재생	Event recording, Manual recording, Continuous recording, Remote playback
이더넷	-
무선	Wi-Fi 802.11 b/g/n (Single-band)
Wi-Fi Direct	Support (Push button)
보안	HTTPS(SSL) 인증 방식 다이제스트 인증 방식
최대 사용자 수	2명 (유니캐스트 모드)
동작 온/습도	DC 5V, 0°C ~ 40°C (+32°F ~ +104°F) / 90% RH 이하
IP 등급	Indoor
사용전원/소비전류	5V/1.4A
소비 전력	최대 7W
상태 표시	1 LED (Power, Status, Link)

명칭	설명
색상	검정 (어두운 회색)
외형 치수 (ØxH)	85 x 84 mm
무게	155g

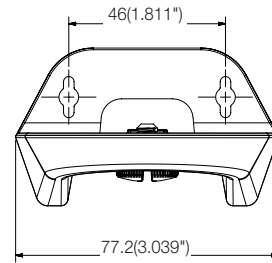
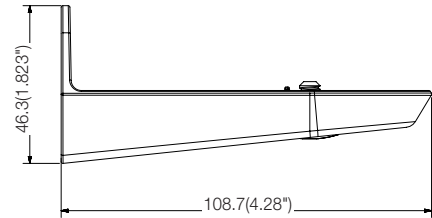
제품 외관 (카메라)

단위: mm (인치)



제품 외관 (브라켓)

단위: mm (인치)



문제해결

시스템에 문제가 발생할 경우 아래 표를 참고하여 최대한 신속하게 문제를 해결하십시오. 아래 지침에 따르십시오.

문제	조치
사용자 아이디와 비밀번호를 잊어버렸습니다.	- “로그인 페이지 → 아이디/비밀번호 찾기”로 이동하여 등록된 이메일 주소를 입력하면 사용자 아이디와 새로운 비밀번호를 보내드립니다. 이메일 서버 설정에 따라 스팸 메일로 처리될 수도 있습니다. 로그인하면 제공된 임시 비밀번호를 변경할 것을 권장합니다.
카메라와 무선 공유기가 연결되지 않습니다.	- 카메라의 무선 인터넷 LED가 자주 꺼지는 경우 카메라 설치 장소가 무선 인터넷 환경에 적합하지 않을 수 있으니, 무선 공유기와 카메라를 더욱 근접시킨 후 접속을 다시 시도합니다. - 무선 공유기 비밀번호를 확인 후 다시 시도합니다.
로그인한 후에 카메라를 등록할 수 없습니다.	- 입력한 일련번호가 카메라의 라벨과 맞는지 확인합니다. - 등록된 카메라 비밀번호를 정확하게 다시 입력하고 카메라 등록을 재시도 합니다. - 카메라의 LED가 노란색 또는 연녹색인지 확인해주세요. - 만약 위와 같은 조치에도 불구하고 카메라 등록이 되지 않으면 카메라를 공장 초기화하여 처음부터 다시 시작합니다. (공장 초기화하려면 카메라에 있는 초기화 버튼을 10초 동안 눌러주세요. 출하시 설정으로 초기화되면 카메라가 다시 시작됩니다.)

문제	조치
카메라의 영상이 일시적으로 사라집니다.	- 네트워크 지연으로 인해 카메라 영상이 지연될 수도 있습니다. 카메라를 무선 인터넷 통신이 정상적으로 이뤄지는 곳에 설치했는지 확인하십시오.
동영상에서 소리가 나지 않습니다.	- 비디오 재생 페이지에서 음성 아이콘을 클릭하거나 스마트폰 앱에서 음성이 켜져 있는지 확인하십시오. - 인터넷 서비스 제공업체의 정책에 따라 릴레이 모드에서 오디오 출력이 지원되지 않을 수도 있습니다.
카메라 비밀번호를 잊어버렸습니다.	- 새로운 카메라 비밀번호를 생성해야 합니다. - 카메라에 있는 초기화 버튼을 10초 이상 눌러 공장초기화 합니다. - 공장 초기화 후 카메라에 접속하면 카메라 비밀번호를 재설정 할 수 있습니다.
비밀번호 또는 이메일 주소를 변경하고 싶습니다.	- 로그인 후 <회원정보>를 클릭하십시오. 해당 항목 (비밀번호 또는 이메일 주소)을 선택하고 원하는 대로 변경하십시오.
카메라가 릴레이 모드로 접속됩니다.	- 공유기의 UPnP 설정을 확인하십시오. - 네트워크 업로드 속도를 700Kbps 이상의 환경에서 사용할 것을 권장합니다. - 통신사 정책에 따라 릴레이 모드로 접속할 수 있습니다.



한화테크윈은 지구환경보전을 위하여 제품과 관련된 전 과정에서 환경을 고려하고 있으며, 고객에게 보다 친환경적인 제품을 제공하기 위하여 다양한 활동을 추진하고 있습니다.

에코(Eco)마크는 친환경제품을 만들기 위한 한화테크윈의 의지이며, 유럽의 환경규제(RoHS)에 만족하는 제품임을 의미합니다.



한화테크윈(주)

경기도 성남시 분당구 판교로 319번길 6 (삼평동 701)

A/S 및 기술문의 1588-5772

www.wisenetlife.com