

**WISENET**

# **WISENET SMARTCAM**

用戶手冊

SNH-V6430BNH

CE 0678 !

# WiseNet SmartCam

## 用户手册

---

### 版权

©2017 Hanwha Techwin Co., Ltd. 保留所有权利。

### 商标

本文件中的每个商标均经过注册。本产品的名称以及本手册中提到的其他商标均为各自公司的注册商标。

### 限制

保留本文件的版权。未经正式授权，在任何情况下均不得复制、传阅或更改本文件或其任何部分。

### 免责声明

Hanwha Techwin 尽力验证本文件中内容的完整性和正确性，但不能提供正式保证。使用本文件及所产生的结果完全由用户自行负责。Hanwha Techwin 保留更改本文件的内容而不提前通知的权利。

## 注明保养说明和保修条款

该设备符合 FCC 规则的第 15 部分。

操作应符合以下两个条件：(1) 本设备不会产生有害干扰，且 (2) 本设备必须接受任何接收到的干扰，包括可能导致意外操作的干扰。

FCC 说明：

对于未经授权改装本设备所造成的任何无线电或电视干扰，制造商将不承担任何责任。此类改装会导致用户无权操作本设备。

## 说明和保修

对于未经授权改装本产品所造成的任何损失或无线电/电视干扰，制造商将不承担任何责任。

此类改装会导致产品保修失效以及用户无权使用。

## 警告

- 本产品必须由成年人进行组装和安装。
- 使用之前，请仔细阅读本手册上的所有说明并遵循操作说明、本手册上以及产品上打印的警告。
- 为了避免电源线缠在一起，请不要将其放置在婴儿床或其他婴儿家具周围。请将本产品及其电源线放在儿童接触不到的地方。
- 尤其是，电源线应仔细安装，同时将它放在儿童接触不到的地方。
- 切勿在浴缸、水槽、洗衣机附近以及潮湿的地下室使用本产品，以避免潮湿。
- 本产品未设计用于医疗监视，并且使用时需要成年人进行保护性监管。
- 为了避免本产品过热，请不要将本产品直接暴露在直射的阳光下，不要靠近热源（如加热器、散热器、烹饪设备（电热炉或烤箱）以及其他升温设备（音频放大器、电视机））安装或使用。
- 务必在使用本产品时保持良好的通风。  
安装本产品时，避免存在可能会阻挡通风的柱子或家具。
- 务必使用附带的电源适配器。如果使用未经确认的的适配器，可能会损坏本产品。电源适配器必须配合普通的家用电源一起使用。
- 避免在适配器电缆周围放置锋利、尖锐的物体，它们可能会损坏电缆。
- 将适配器连接到墙上插座/断开适配器与墙上插座时，千万不要接触电缆的剥离部分。
- 为了避免电线缠在一起，避免对适配器的电源线使用延长线。
- 仅限授权的 Hanwha Techwin 服务人员为本产品提供服务。
- 使用本产品时要注意儿童，务必要将本产品放在儿童接触不到的地方。

- 本产品的一部分包含可能会导致呼吸困难的组件。本产品的配件以及小零件应存放在儿童接触不到的地方。
- 本产品非设计取代对儿童的人为监管责任。
- 本产品未配备儿童突然/意外移动时立即通知成年人的设备；它需要定期检查和人员监管。
- 本设备及其天线不得与任何其他天线或发射器一起混搭或操作。天线和人员之间必须至少保持 20cm 的距离，以便本装置可以满足射频暴露的要求。
- 请注意，在将 Micro SD 卡安装到摄像机中时，该卡中作其他用途使用的内容可能将被删除。

# 内容

## 入门

功能 .....	5
包含的项目 .....	6
部件名称和功能 .....	7

## 安装和网络连接

安装 .....	9
网络连接和设置 .....	12

## 监视

注册 .....	14
现场视频 .....	19
设置 .....	21
时间报警 .....	26
播放 .....	27
信息 .....	28

## 附录

规格 .....	29
故障排除 .....	32

## 入门

## 01



功能

包含的项目

部件名称和功能

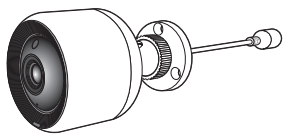
电源

## 功能

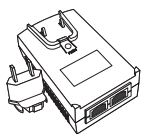
- **易于安装**
    - 使用 Wi-Fi Direct 按钮可轻松连接到无线路由器。
    - 只需访问主页 ([www.samsungsmartcam.com](http://www.samsungsmartcam.com))，即可下载和安装该程序，无需单独的安装程序。
  - **远程监视**
    - 无论何时何地，只要您处于支持 Internet 的环境中，您就可以进行远程监视。
    - 可以使用 PC、便携电脑或智能手机进行监视。
  - **实时警报**
    - 当探测到移动和声音时，您的智能手机将发出实时警报。
  - **保存到 SD 卡**
    - 事件发生时，用户可将视频保存至其 SD 卡里。
  - **下载录制的视频**
    - 可将移动探测/音频探测/手动录制的视频下载至用户的 PC 或智能手机 (Android)。
  - **防尘/防水 (耐候级)**
    - 该产品具有耐候级特性，可安装于室外。
    - 由于 PoE 的连接器部分不具防水性，要用防水胶带包裹该部件。
  - **PoE 连接**
    - 使用 PoE 适配器即可轻松将摄像机连接至电源和网络，即使在严苛的安装环境下亦是如此。
  - **用于室内**
    - 将室外摄像机安装在室内时，使用室内支架进行连接即可。
- 8 **!** 如使用连接好的室内支架将摄像机安装在室外，可能出现冷凝现象。

# 包含的项目

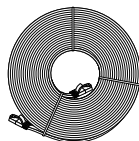
打开产品包装时，请检查组件。



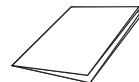
摄像机



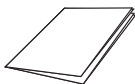
PoE 适配器和电源插头



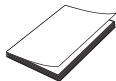
LAN 线缆 (10 米)



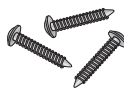
快速入门指南



保修卡



GPL 许可证



自攻螺丝

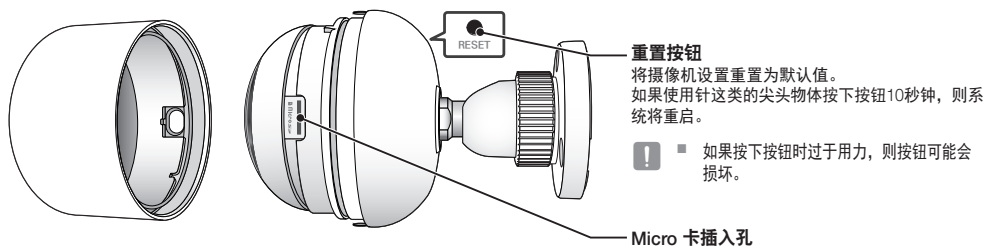
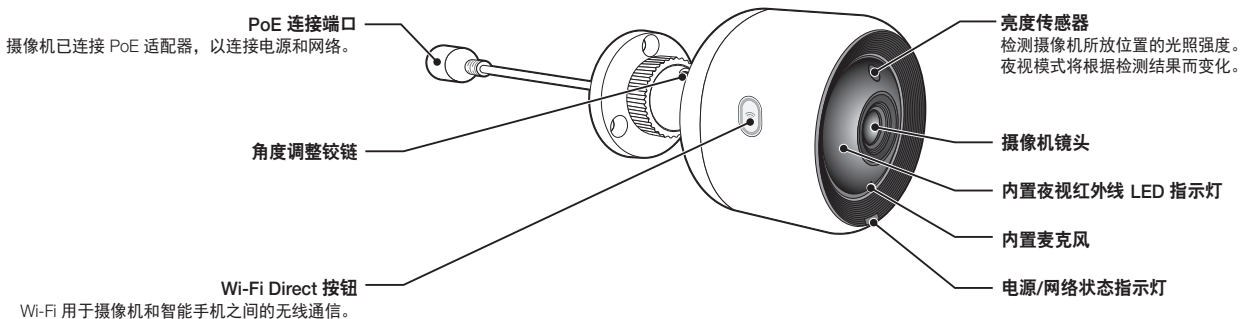


塑料锚栓



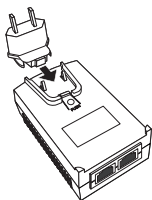
- 请保留包装箱。稍后您将需要序列号来注册摄像机。

# 部件名称和功能

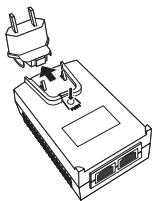


## 使用 PoE 适配器

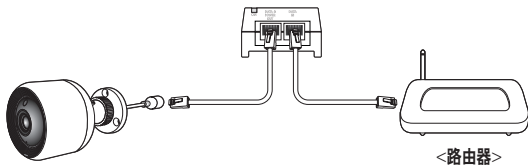
1. 如下图所示，轻轻推动并将随附的 PoE 适配器插入电源插头。



2. 要拔下 PoE 适配器的电源插头，需如下图所示，按 [PUSH] 部分，向上推动电源插头。



3. 连接 PoE 适配器 [DATA & POWER OUT] 插座和 PoE 插座用的 LAN 线缆。



4. 连接 PoE 适配器[DATA IN]插座和路由器 LAN 端口用的 LAN 线缆。



- 通过 WiFi 直连功能无线连接摄像机时，拔下连接 PoE 适配器和路由器的 LAN 线缆。

5. 将 PoE 适配器插入电源插座。



- 使用随该摄像机附送的 PoE 适配器和电源插头。使用不兼容的适配器可能导致摄像机出现故障。
- 彻底重启摄像机需要 30 秒时间。
- 当摄像机打开时，LED 闪烁红色。

### ❖ LED 状态

LED 指示灯通过颜色来显示工作状态。

有关 LED 指示灯的具体含义，请参阅下表。

颜色	状态
红色	正在启动
红色闪烁	启动已完成/正在建立网络连接
蓝色闪烁	正在连接到网络。
蓝色	已建立本地连接
绿色	已完成到服务器的连接/正常工作
黄色/橙色	正在等待连接无线路由器
紫色	正在更新固件



# 安装和网络连接

## 安装

注意事项	9
使用螺钉在墙壁上进行安装	10
正在调整摄像机角度	11
室外安装	11

## 网络连接和设置

注意事项	12
通过网络电缆连接	12
使用 Wi-Fi Direct 功能进行连接	13

## 安装

### 注意事项

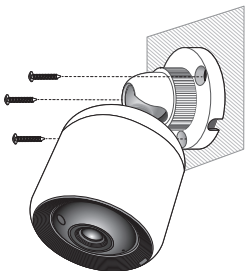
1. 要进行监控，需连接 PoE 适配器[DATA IN]端口和路由器。
2. 在 Wi-Fi 信号良好且无干扰的地方，请使用 Wi-Fi 通信。
3. 将摄像机安装在屋檐下，以免镜头前端接触到雨水。同时避免用于潮湿之处。
4. 请勿将设备安装在太阳或其他强光源直射的地方。请将其安放于能见度较好的位置。
5. 不要将其安装在有很多障碍物的地方。
6. 应使用洁净柔软的干布擦拭产品表面。用水浸湿干布，然后彻底拧尽多余的水分。  
(请勿使用含酒精或溶剂的清洁剂、含有表面活性成分的洗涤剂以及护肤产品或精油，这些成分可能导致产品损坏或变形。)
7. 请勿将产品安装在能接触或可能接触到化学品或油迹的地方。大豆油等烹饪用油可能导致产品损坏或变形，因此请勿将产品安装在厨房或厨房柜台附近。这可能导致产品损坏。
8. 请注意，安装产品时，不要使产品表面沾染到化学物质。某些洗涤剂或粘合剂等化学物质可能导致产品表面严重损坏。
9. 如产品未按照建议步骤安装/拆卸，产品的功能和性能可能受到影响。

## 使用螺钉在墙壁上进行安装

1. 取出螺丝 (M3xL20) 和锚栓 (Φ5x25mm)。

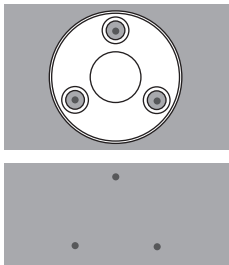
### 在木质墙壁上安装时

2. 如下图所示，使用螺钉将支架固定到墙壁上。使用十字螺丝刀紧固要安装摄像机的墙面上 3 个螺钉孔中的螺钉。



### 在混凝土墙壁上安装时

2. 使用螺钉和胀管将支架固定到墙壁上。首先，如下图所示，在要安装摄像机的墙壁上画出标记。

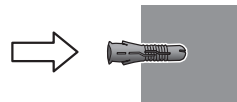


3. 使用钻头在墙壁上标记位置钻出一个约 3cm 深的孔，而混凝土墙壁要钻出一个直径为 5mm 的孔。钻完孔后，去除孔洞中的碎屑。

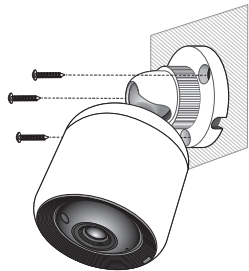


- ! 在钻孔时，务必要谨慎，避免伤害。

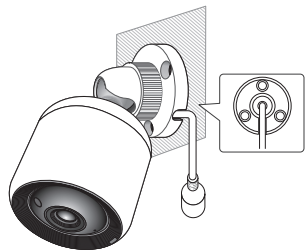
4. 在 3 个孔中分别插入一个螺丝专用的锚栓，然后用铁锤或橡皮锤敲击锚栓末端，直至锚栓完全插入进去。



5. 在墙壁上的 3 个孔中分别插入一个螺丝，然后使用飞利浦牌螺丝刀将螺丝拧紧。
6. 将 PoE 适配器连接到摄像机上。

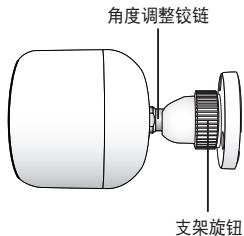


- ! 将线缆插入支架底部的小孔，防止安装摄像机时压到线缆。



### 正在调整摄像机角度

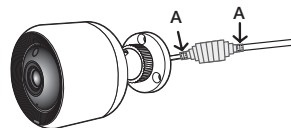
1. 逆时针旋转支架旋钮。
2. 调整角度调整铰链以设置所需的摄像机角度。
3. 顺时针旋转支架旋钮以进行固定。



### 室外安装

当您本产品安装在建筑外部时，请用防水丁基橡胶带对其进行防水处理（商店有售），防止水从连接到外部的电缆缝隙中渗入。

1. 连接 PoE 适配器的线缆。
2. 用防水带(丁基橡胶)，包裹住黑色电缆套管（区域 A）和电缆连接区域，确保一半以上的丁基橡胶带重叠。



- ! 如未对电缆套管进行适当的防水操作，它可能直接导致漏水。确保使用橡胶带保护电缆。
- 防水丁基橡胶带由丁基橡胶制成，可拉伸为正常长度的 2 倍。

# 网络连接和设置

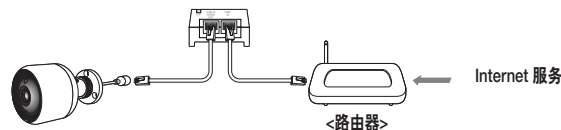
## 注意事项

- 连接路由器和摄像机的线缆长度应为 70 米或更短（基于 CAT5e LAN 线缆）
- 无线网络访问可能会发生故障，这取决于通信环境。此时，建议采用有线连接。
- 有关网络设置和密码的详细信息，请与您的网络管理员或服务提供商联系。
- 对于要求用户身份验证的特定 Internet 服务，您可能无法访问该服务。如果是这样，请与服务提供商联系。
- 不要访问未经授权的网络。
- 距离无线接入点的距离越远，网络连接花费的时间越长。
- 如果无法访问所选择的无线网络，请尝试其他无线接入点进行访问。
- 有关路由器或无线连接的详细信息，请参阅路由器文档或与路由器制造商联系。
- 如果摄像机连接到包含多个无线接入点的网络环境，某些视频包可能会丢失，这取决于网络流量负载。
- 根据服务提供商的网络策略（阻止 UDP），可能会将视频传输限制为 7 分钟。有关详细信息，请参阅第 21 页 <中继描述> 上的描述。
- 除了上述两种情况之外，由于网络状况，您还可能会遇到网络延迟或中断。
- 某些集线器可能会存在兼容性问题。

## 通过网络电缆连接

如无路由器不可用，请使用 LAN 线缆直接将家用路由器连接至摄像机所连接的 PoE 适配器。

1. 打开电源，指示灯变为红色。启动完成之后，红灯将闪烁。
2. 使用 LAN 线缆将家用路由器连接至摄像机所连接的 PoE 适配器，如下图所示。



3. 当摄像机连接至路由器时，指示灯变为蓝色。（连接等待时间：最长 30 秒）  
如指示灯未变为蓝色，回到步骤 2 并确认已正确执行所有步骤。

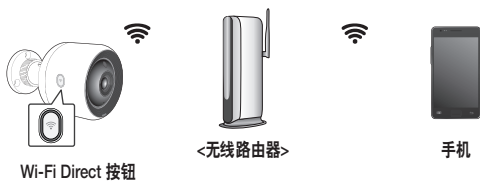
4. 摄像机连接到服务器之后，状态 LED 将变为稳定的绿色。
- 建议将路由器设置为 DHCP（动态主机配置协议）服务器。如果您想使用静态 IP 地址，请参阅第 23 页上的 <有线网络>。
  - 如果未设置路由器的 UPnP，那么您可能会以中继模式连接。设置因所连接的宽带路由器型号而异。有关更多信息，请参阅适用路由器的用户手册。

## 使用 Wi-Fi Direct 功能进行连接

什么是 Wi-Fi Direct?

使用 Wi-Fi Direct, 您可以不用电缆将摄像机轻松连接到路由器。

1. 接通电源时, 电源状态 LED 指示灯为红色, 启动完成后开始闪烁。
2. 按住摄像机上的 Wi-Fi 直连按钮 5 秒钟, 指示灯颜色将变为黄色/橙色。



3. 请参考手机指南中的说明, 注册并选择摄像机。
4. 当摄像机连接至服务器时, 指示灯变为绿色。
5. 按照页面上的 <无线网络> 指南设置无线网络环境 23。



- 该摄像机只能通过手机进行注册。
- 如果路由器没有 UPnP, 您可以采用中继模式进行连接。配置可能因路由器型号而有所不同。请参考路由器手册。
- 如果您在连接 Internet 时遇到困难, 请与服务提供商联系。

# 监视

# 03

## 注册

PC OS 要求  
启动 SmartCam

## 现场视频

监视选项

## 设置

基本信息  
网络  
时间  
SD 卡

14

14  
14

19

20

21

21  
23  
24  
25

## 时间报警

## 播放

## 信息

我的帐户  
支持

26

27

28

28

# 注册

对于 SNH-V6430BNH 型号设备而言, 摄像机注册既可通过有线/无线连接从智能手机完成, 也可通过 PC 或笔记本电脑操作。

## PC OS 要求

Windows	Mac
支持 Windows 7/8 或更高版本系统	支持 Mac OS 版本 X 或更高

## 启动 SmartCam

1. 从您的 PC 启动您的 Web 浏览器。
2. 转到 <http://www.samsungsmartcam.com>。
3. 选择首选语言。
4. 单击 <注册> 或 <启动 SmartCam>。



## ❖ 插件安装

只有安装插件之后您才会看到摄像机图像。



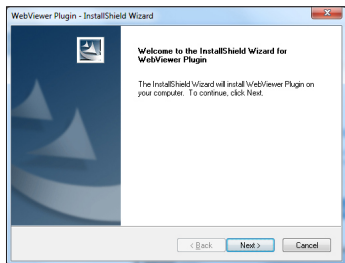
- 如果您在未安装插件的 PC 中登录或单击 <启动 SmartCam>，将会弹出安装消息窗口。
- 安装插件后，Web 浏览器将被终止，您需要再次将它启动。

1) 单击 <下载插件>，运行安装文件。

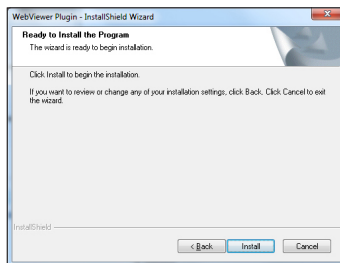


对于 Windows

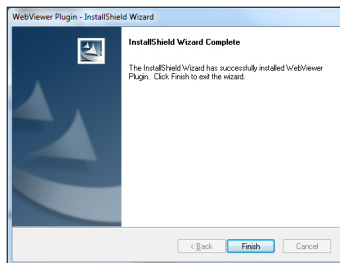
2) 单击 <Next>。



3) 单击 <Install> 即可开始安装。

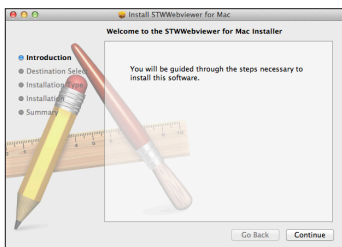


4) 安装完成。

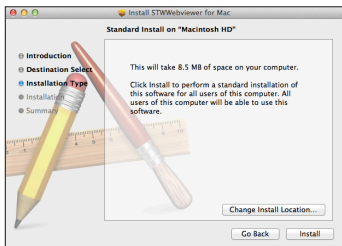


对于 Mac

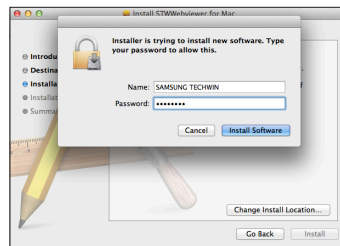
2) 单击 <Continue>。



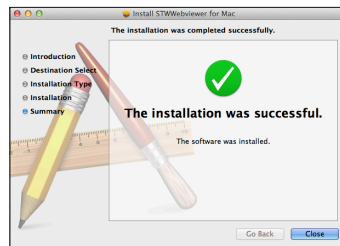
3) 单击 <Install>。



4) 输入 MAC PC 密码并单击 <Install Software>。

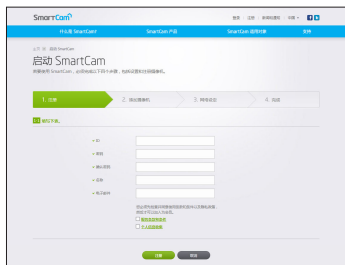


5) 安装完成。





5. 输入所需信息并单击 <注册>。



- ID：使用 8 到 14 个字母和数字的组合。
- 密码：为了加强安全性，请创建由特殊字符、数字和英文字母组成的密码。

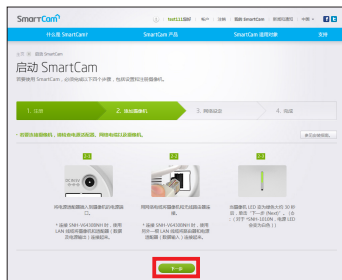


■ 密码的长度及其他限制。

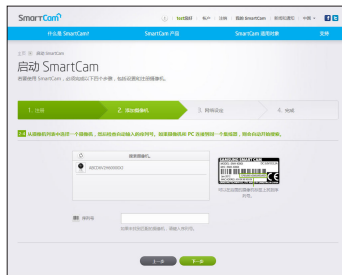
- 英文字母/数字的组合：10 位或 10 位以上
- 密码不得与 ID 相同。
- 不得使用简单的重复模式。  
例如，1212abab、azxsazxs
- 不能使用 3 个或 4 个以上连续的字母。  
例如，1234、abcd
- 不能使用 4 个或 4 个以上连续的键盘字母 (QWERTY)。  
例如，asdf、7890
- 不得连续 4 次使用任何字母。  
例如，!!!!、1111、aaaa

- 确认密码：请再次输入密码进行确认。
- 名称：输入用户名。
- 电子邮件：请确保输入正确的电子邮件地址，因为当您丢失用户 ID 或密码时，您将使用该电子邮件地址来接收临时 ID/密码。

6. 根据网络连接和设置，摄像机 LED 变为绿色时，单击 <下一步>。



- 7. 从摄像机搜索列表中选择要添加的摄像机的序列号。如果未找到摄像机，则手动输入序列号。
- 8. 单击 <下一步>。



- 可以在包装一侧或产品背面的标签上找到序列号。
- 计算机和摄像机必须使用相同的网络路由器才能自动检测摄像机。

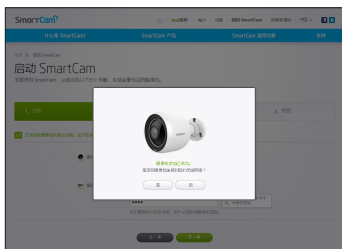
9. 创建 <摄像机名称> 和 <摄像机密码>。

10. 单击 <下一步>。



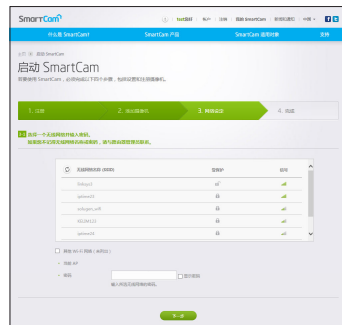
- 摄像机密码用于阻止未经授权访问您的摄像机。
- 使用 1 到 8 个字母数字字符创建摄像机密码 (无任何空格)。

11. 添加摄像机之后，在无线网络设置弹出窗口中单击 <是>。



12. 从列表中选择您的无线网络。

13. 输入无线网络的密码并单击 <下一步>。



- 如果您的无线网络已隐藏，请选择 <其他 Wi-Fi 网络 (未列出)>。
- 选择 <显示密码> 可显示密码。

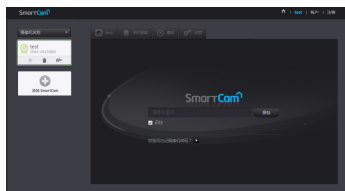
14. 单击 <保存>。



15. 拔下摄像机和路由器之间的网络电缆。
16. 如果 <完成> 按钮被激活，则单击 <完成>。

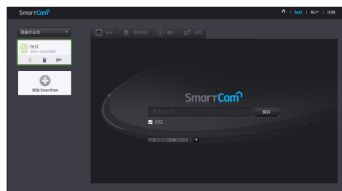


17. 成功注册摄像机之后，您可以在摄像机列表中看到该摄像机。



## 现场视频

1. 从屏幕左上角的摄像机列表选择一个摄像机。

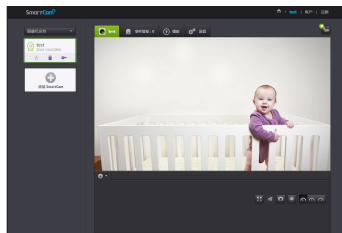


- 灰色图标表明摄像机处于非活动状态，因此您不能立即监视它。

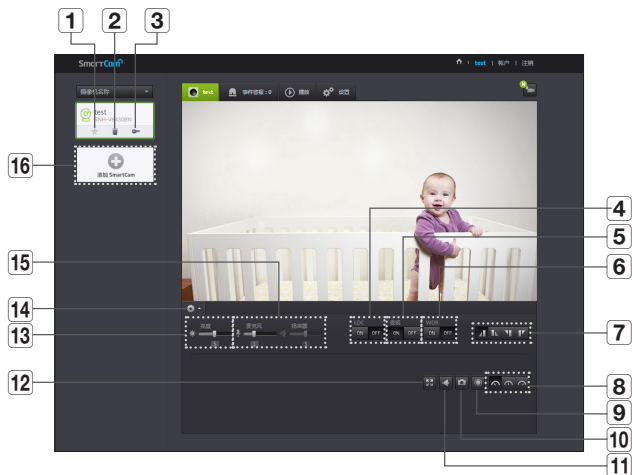
2. 输入摄像机密码并单击 <确定>。

- 选中 <记住> 可在下次访问您的摄像机时无需输入密码。
- 如果您想更改摄像机密码，请参阅第 21 页上的 <基本信息>。

3. 将在屏幕上显示现场视频。





## 监视选项



项目	描述
1 默认摄像机	在摄像机列表中设置要监视的默认摄像机。
2 删除摄像机	删除已注册的摄像机。
3 取消记住摄像机密码	取消记住摄像机密码。
4 LDC	设置是否使用图像畸变校正功能。

项目	描述
5 夜视	如果夜视设置为 <ON>, 那么在暗的条件下它会自动切换到黑白模式, 然后红外灯会自动工作。 如果夜视设置为 <OFF>, 那么它不会切换到夜视模式并且它会在彩色模式下工作。
6 WDR	通过调亮黑暗区域和调暗明亮区域, 补偿背光。
7 翻转/镜像	可将视频图像翻转/形成镜像。
8 网络速度	设置网络速度 (低/中/高)。 <ul style="list-style-type: none"> <li>如果您的 Internet 服务提供商提供的带宽小于推荐值, 那么视频可能会变得模糊不清或临时断开连接或者导致现场视频中出现延迟。</li> </ul>
9 手动录制	用户可以直接将视频保存到他们的 SD 卡中。 <ul style="list-style-type: none"> <li>如果现在正在进行某个事件或者未选中覆盖到 SD 卡, 并且剩余的存储空间为 10%, 那么您将无法进行手动录制。</li> <li>如果您在未关闭手动录制按钮的情况下移动页面或关闭浏览器, 则将最多保存 30 秒钟且手动录制将结束。</li> </ul>
10 捕获图像	会截取当前视频图像。
11 声音	启用时, 您可以听到摄像机周围发生的情况。 <ul style="list-style-type: none"> <li>某些 Internet 服务提供商不支持以中继模式进行音频输出。</li> </ul>
12 全屏	采用全屏显示视频。 <ul style="list-style-type: none"> <li>系统仅支持 Internet Explorer。</li> <li>如果双击屏幕, 则会终止全屏模式。</li> </ul>

项目	描述
13 亮度	您可以调整屏幕图像的亮度。
14 隐藏/取消隐藏细节菜单	单击 [  ] 图标可取消隐藏或隐藏细节设置菜单。
15 音频	调整摄像机内置麦克风的音量。如果麦克风的音量设置为 0，则听不到实时视频的声音。此外，由于不会发生音频事件，该内容也不会被录制到 SD 卡上。
16 添加摄像机	单击 [  ] 图标，注册另外一台摄像机。

#### ❖ 无线网络速度

配置文件名称	分辨率	帧速率	推荐带宽
低速网络	VGA	10 fps	0.7Mbps
中速网络	HD(720P)	15 fps	1.5Mbps
高速网络	全高清 (1080P)	30 fps	3.5Mbps



- 什么是中继模式？  
如果网络状况不稳定，摄像机将无法进行正常连接 (P2P)，因此它将以中继模式建立连接。在这种情况下，您将只能看到视频的前 7 分钟。
- 中继模式是新增加的功能，它将摄像机中的视频传输到 smartcam 服务器，然后再次传输到用户的计算机。
- 如果您连接摄像机时遇到问题，请访问“<http://www.samsungsmartcam.com>”，转到支持页面并参阅该页面上的“故障排除”。
- 建议一次只使用一个浏览器。
- 夜视视频会根据摄像机与物体之间的距离提供不同程度的可见性。
- 单独一台摄像机可用的同步使用人数可能根据您的 Wi-Fi 路由器速度而有所不同。

## 设置

### 基本信息

SmartCam 设置界面截图，显示了基本信息和其他功能设置。界面上方有用户头像、用户名 'test'、账户余额 '0'、摄像头图标、摄像头名称 'test' 和摄像头 ID 'ABC0123456789010'。下方有 '网络'、'时间'、'SD 卡' 等选项卡。当前显示的是 '基本信息' 页面，包含以下设置项：

1. 摄像头 ID: ABC0123456789010
2. 摄像头名称: test
3. 摄像头名称输入框
4. 固件版本: 当前版本: 1.00\_160801, 最新版本: 2.00\_160923
5. 状态 LED: On / Off
6. 可以打开/关闭摄像机 LED
7. 声音: 50Hz / 20Hz / Off
8. 图像加速: On / Off

其他功能设置部分包含：状态 LED、声音、图像加速、摄像机默认设置。

项目	描述
1 序列号	您可以确认序列号。
2 摄像机密码	单击 <最新版本>，可以更改摄像机密码。 输入当前的摄像机密码，并键入新的摄像机密码。
3 摄像机名称	单击 <最新版本>，可以更改摄像机名称。
4 固件版本	您可以查看摄像机软件的当前版本和最新版本。
5 状态 LED	您可以打开/关闭摄像机上的 LED。 <ul style="list-style-type: none"> <li>重新连接电源时，LED 指示灯将亮起。</li> </ul>
6 无闪烁	您可以减少由于频率与邻近照明不匹配而造成的屏幕抖动。 <ul style="list-style-type: none"> <li>如果您在室外使用减低闪烁功能（在明亮环境中），可能会出现图像饱和度。</li> </ul>
7 图像加密	加密已传输的图像。 <ul style="list-style-type: none"> <li>如果已激活加密图像功能，图像传输性能可能受到影响。</li> </ul>
8 摄像机默认设置	按<重置>按钮对所有摄像机设置进行初始化，但网络设置除外。 <ul style="list-style-type: none"> <li>要将摄像机重置为出厂默认设置，按摄像机上的[RESET]按钮。</li> </ul>



- 如果您更改摄像机密码，您将需要注销并返回摄像机密码输入页面。
- 将摄像机密码存放在安全的地方，因为它用于查看摄像机的现场屏幕或用于更改显示设置。

## ❖ 固件更新

如果当前使用的软件不是最新版本，则需要进行更新。  
如果使用的是最新版本，则不会激活固件。

- 单击 <固件>。



- 单击 <更新> 图标可更新固件。



- 完成固件更新后，摄像机将重启。



- 固件更新的持续时间取决于固件文件的大小以及网络连接速度。
- 在执行固件升级时，摄像机的LED指示灯将变为紫色。



- 在固件更新期间，请不要切断摄像机电源或 Internet 连接。可能会损坏系统。

## &lt;有线网络&gt;



项目	描述
1 动态 IP 地址	如果您选择 <动态 IP 地址>, 则会自动获取 IP 地址。
2 静态 IP 地址	您必须手动提供以下信息: IP 地址、子网掩码、网络、DNS 服务器地址。 <ul style="list-style-type: none"> <li>检查要连接的路由器信息。</li> </ul>



- 如果任何手动设置有误, 都将无法应用网络设置。
- 如果同时进行电缆和无线网络连接, 则会优先使用电缆网络连接。
- 如果从当前的无线连接切换到电缆连接, 网络会相应地切换到电缆连接。
- 有关路由器或无线连接的详细信息, 请参阅路由器文档或与路由器制造商联系。

## &lt;无线网络&gt;

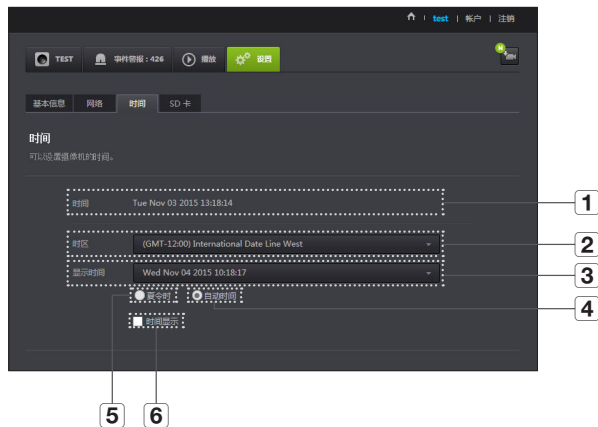


项目	描述
1 无线开/无线关	您可以选择激活或取消激活无线网络连接。
2 AP (接入点) 列表	您会看到可用的 AP (接入点) 列表。从 AP (接入点) 列表中选择所需的接入点。
3 AP (接入点) 密码	您可以通过输入为无线路由器设置的密码访问网络。有关密码, 请与您的网络管理员联系。
4 隐藏 SSID	选择另一个 WiFi 网络, 输入它的 SSID、它使用的安全类型以及在路由器的设置中配置的无线密码。



- 如果您选择不安全的 AP (接入点), 那么无需提供特定的密码即可访问网络。
- 如果您无法连接到无线网络, 请检查您输入的无线路由器密码是否正确。
- 完成无线网络设置之后, 拔掉 LAN 电缆。如果您没有拔掉 LAN 电缆, 那么无线网络将无法使用。

## 时间



项目	描述
1 时间	确认摄像机的时间。
2 时区	选择您所在的时区。
3 显示时间	选择在时间设置中显示的时间格式。
4 自动时间	自动设置摄像机的时间。
5 夏令时	如果您生活在使用 DST (夏令时) 的国家或地区, 请选中该选项。
6 时间显示	现场屏幕显示此时间。





- 此时间将自动与 NTP（网络时间协议）服务器同步。为此，需要使用 Internet 连接。
- 您需要正确设置时区才能获取确切的时间设置。
- 不使用 Internet 连接而显示的时间可能不够精确。

## SD 卡

发生事件时，会将事件保存到 SD 卡中。



项目	描述
1 使用 SD 卡	如果设置移动/音频，则会自动将视频保存到 SD 卡中。
2 持续录制	保存视频，而不被可能发生的事件中断。
3 覆盖	如果 SD 卡容量不足，则会覆盖最旧的数据。 <ul style="list-style-type: none"><li>■ 当剩余的存储容量为 10% 时，顶部通知窗口会显示警报。</li></ul>
4 SD 卡状态	可查看SD卡的可用容量/总容量以及格式化SD卡。



- 取出微型 SD 卡之前，关闭摄像机电源或将其设置为 <关>。如果您未执行该操作，可能会损坏微型 SD 摄像机中的数据。
- 请注意，将微型 SD 卡安装在摄像机中时可能会删除卡中用于其他用途的内容。
- 当您用力按压和松开 Micro SD 存储卡以将其从摄像机中取出时，存储卡可能会弹出，请小心。
- 切勿强行按照相反方向插入。Micro SD 存储卡可能受损。
- 不建议在下雨或潮湿的天气期间将 Micro SD 卡从摄像机中取出。
- 完成产品外壳拆卸过程。否则，可能导致内部出现冷凝现象。
- 建议对此摄像机使用以下微型 SD 卡。  
制造商：闪迪、创见  
6 级或更高，MLC 类型
- 最大支持 128 GB 的微型 SD 卡并且支持 FAT32 文件系统。
- 建议将微型 SD 卡格式化之后再使用。定期格式化存储卡会延长使用寿命。
- 视频录制分辨率为 1280X720。

## 时间报警

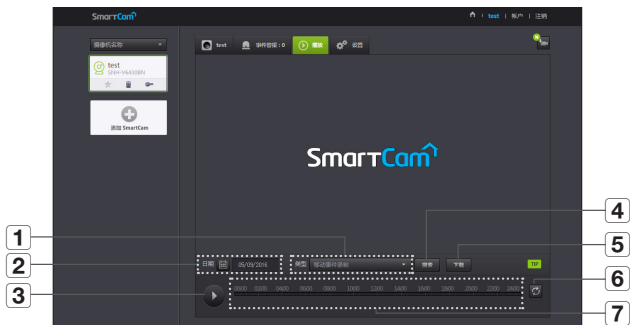
您可以查看所发生的事件报警。



项目	描述
1 按日期删除	删除该日期的所有事件警报。
2 全部删除	删除 30 天之内的所有事件警报。
3 显示事件	在 30 天列表中显示所发生的事件数量。
4 按类型排列	按事件类型排列事件列表。

# 播放

可播放存储在 SD 卡上的视频并将其下载至 PC 中。

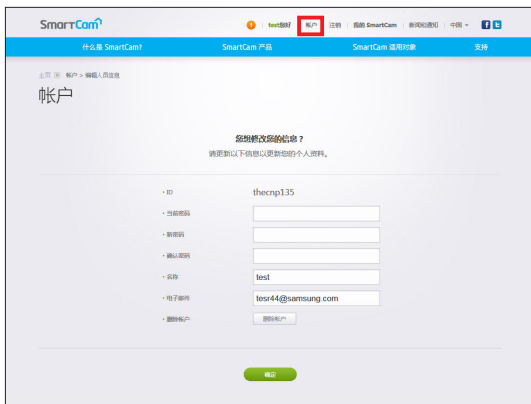


项目	描述
1 类型	设置在搜索期间要搜索的事件类型。
2 日期	按日期搜索保存在SD卡中的数据。
3 播放/暂停	播放和暂停视频。
4 搜索	执行事件搜索。

项目	描述
5 下载录制的视频	<p>将存储在 SD 卡上的手动录制视频/移动/音频事件下载到 PC 中。</p> <ul style="list-style-type: none"> <li>■ 仅当电脑和摄像机连接至同一网络路由器时可以下载视频。</li> <li>■ 如网络不稳定或多名用户进行访问时，可能无法进行下载。</li> <li>■ Android 智能手机版 Smart Cam 移动应用程序支持下载录制的视频的功能（但 iOS 应用程序不支持该功能）。</li> </ul>
6 刷新	更新时间线中显示的事件。
7 时间线	使用时间线来播放所需时间的视频。

# 信息

## 我的帐户



- 如果您想更改成员信息，则单击 <帐户>。选择项目（密码或电子邮件地址）并输入您的信息。

## 支持

可下载 WiseNet SmartCam+ 移动应用程序及其用户手册。



# 附录

# 04

## 规格

规格  
产品外观

## 故障排除

## 规格

### 规格

项目	描述
<b>视频</b>	
成像设备	1/3" CMOS
有效像素	1944(H) x 1092(V)
低照明性能	彩色: 0.3 Lux, 黑白: 0 Lux, 带红外
<b>镜头</b>	
像场角 (D/V/H)	130° / 63° / 113°
聚焦控制	固定焦距
变焦失真校正	支持 (摄像机高度)
<b>操作</b>	
红外线指示灯	850mm
可视距离	15 米
宽动态范围	HDR
增益控制	自动
白平衡	自动
数字缩放	4x (移动), 10x (Web)
翻转/镜像	关/开

29

29

31

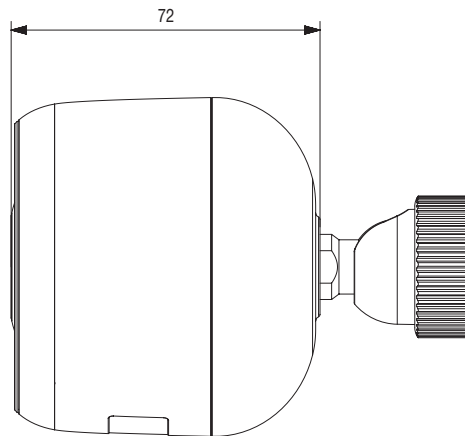
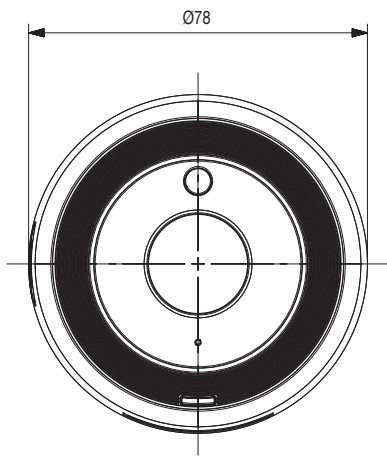
32

项目	描述
移动探测	支持
音频探测	支持
警报触发	移动探测、音频探测
事件响应移动	推送警报 (PC 和移动终端) 通过电子邮件发送的通知
内存插槽	SDXC 内存插槽 (最大 128GB)
<b>网络</b>	
以太网	RJ-45
无线	WiFi 802.11 a/b/g/n/ac, 2.4G/5G 双频
视频压缩格式	H.264
实时分辨率	1920x1080, 1280x720, 640x360
录制分辨率	1280x720
流功能	多个流式 (最多 4 个配置文件)
音频 I/O	内置麦克风
音频压缩格式	G.711 u-法则
音频通信	单向音频 (内置麦克风)
IP	IPv4
协议	TCP/IP, UDP/IP, RTP(UDP), RTP(TCP), RTSP, NTP, HTTP, HTTPS, SSL, DHCP, SMTP, ICMP, ARP, DNS, UPnP
安全	HTTPS(SSL) 验证方式 Digest 验证方式
流方法	单播

项目	描述
Web 查看器/APP 查看器	支持的 OS - PC : Windows 7, 8 或更高, MAC OS X 或更高 - Mobile : Android 操作系统 : 5.0 或更高版本 iOS : 8.0 或更高版本
<b>环境</b>	
工作温度/湿度	-30°C ~ +40°C (-22°F ~ +104°F) / 90% RH 或以下
存储温度/湿度	-30°C ~ +60°C (-22°F ~ +140°F) / 90% RH 或以下
防护等级	耐候级
<b>电气</b>	
输入电压/电流	PoE(802.3af, Class3)
功耗	最大 6.7W
电源连接器	RJ45 (PoE)
<b>机械</b>	
颜色/材料	白色/塑料材质
尺寸 (ΦxH)	Φ78mm x H72mm (Φ78mm x 118.5mm, 带支架)
重量	271g
<b>适配器</b>	
工作温度	0°C ~ +40°C (+32°F ~ +104°F)
颜色/材质	白色/塑料材质
尺寸	60mm x 96.6mm x 36mm
线缆长度	路由器和摄像机之间的距离: 最远 70 米 (基于 CAT5e, 室温 25°C 条件下)
插头类型	RJ45

产品外观

单位：毫米（英寸）



# 故障排除

如果您的系统遇到问题，请尽快查看下表以便轻松解决问题。请按照下面的说明进行操作：

问题	操作
我忘记了我的用户 ID/密码。	<ul style="list-style-type: none"><li>- 移动到“登录 → 忘记了您的 ID/密码？”并输入注册的电子邮件地址，我们会向您发送用户 ID 和/或新密码。</li><li>- 根据电子邮件服务器的策略，该电子邮件可能会被认为是垃圾邮件。</li><li>- 登录后，建议更改所提供的临时密码。</li></ul>
摄像机未连接到无线集线器。	<ul style="list-style-type: none"><li>- 连接路由器和摄像机的线缆长度应为 70 米或更短（基于 CAT5e LAN 线缆）</li><li>- 如摄像机状态指示灯的绿色频繁熄灭，可能原因是摄像机被安装于无线互联网连接不良的环境中。</li><li>- 检查无线集线器的密码，然后重试。</li></ul>
登录后，我无法注册摄像机。	<ul style="list-style-type: none"><li>- 检查所输入的序列号与摄像机标签是否匹配。</li><li>- 再次为注册的摄像机输入正确的密码并重试注册摄像机。</li><li>- 检查摄像机指示灯是黄色还是橙色。</li><li>- 如此操作不能解决问题，将摄像机恢复出厂重置，并从头重复相应步骤。（要将摄像机恢复出厂重置，按住摄像机 RESET 按钮 10 秒钟。摄像机恢复出厂重置时将重启。）</li></ul>

问题	操作
摄像机中的视频暂时丢失。	<ul style="list-style-type: none"><li>- 根据网络延迟，可以延迟摄像机中的视频。请检查摄像机是否按照在适合无线 Internet 通信的地方。</li></ul>
视频输出没有声音。	<ul style="list-style-type: none"><li>- 单击视频播放页面中的“语音”图标，或检查您的智能手机应用中是否打开了语音。</li><li>- 某些 Internet 服务提供商不支持以中继模式进行音频输出。</li></ul>
我忘记了我的摄像机密码。	<ul style="list-style-type: none"><li>- 您必须创建一个新的摄像机密码。</li><li>- 按住摄像机重置按钮 10 秒钟即可将摄像机恢复出厂重置，然后重新注册摄像机。</li></ul>
我想更改我的密码和/或电子邮件地址。	<ul style="list-style-type: none"><li>- 登录后，单击 &lt;帐户&gt;。选择项目（密码或电子邮件地址）并输入您的信息。</li></ul>
摄像机将以中继模式连接。	<ul style="list-style-type: none"><li>- 检查路由器的 UPnP 设置。</li><li>- 建议采用的网络上传速度至少为 3.5Mbps (1080p)。</li><li>- 根据您的服务提供商的策略，您可能可以在中继模式下进行访问。</li></ul>





Hanwha Techwin 在产品制造的各个环节都十分关注环境，并且采取措施以保证向客户提供更加环保的产品。

Eco 标志表明 Hanwha Techwin 致力于生产环保型产品，同时也表示该产品符合欧盟 RoHS 标准。

---

**韩华泰科(天津)有限公司**

Hanwha Techwin(Tianjin) Co.,Ltd

天津市西青区津港公路微电子工业区微六路11号

No.11, wei 6 Road, Micro-Electronics Industrial Park, Xiqing District,Tianjin, 300385,  
China

联系电话(免费客服热线) : 800.818.1212 / 400.690.6677

[www.wisenetlife.com](http://www.wisenetlife.com)

---