

**WISeNET**

# **WISeNET SMARTCAM**

Kullanım Kılavuzu

SNH-V6430BNH

CE 0678 !

# WiseNet SmartCam

## Kullanım Kılavuzu

### Telif hakkı

©2017 Hanwha Techwin Co., Ltd. Tüm hakları saklıdır.

### Ticari marka

Burada belirtilen her bir ticari marka tescillidir. Bu kılavuzda bahsi geçen ürünün adı ve ticari markaları ilgili şirketin tescilli ticari markalarıdır.

### Kısıtlama

Bu dokümanın telif hakkı saklıdır. Resmî yetki olmadan, hiçbir koşul altında, bu doküman çoğaltılamaz, dağıtılamaz, kısmen veya tamamen değiştirilemez.

### Sorumluluk Reddi

Hanwha Techwin, bu belgedeki içeriklerin bütünlüğünü ve doğruluğunu sağlamak için mümkün olan tüm çabayı göstermekle birlikte resmî bir garanti verilmemektedir. Bu belgenin kullanımı ve bundan kaynaklanan tüm sonuçların sorumluluğu tamamen kullanıcıya aittir. Hanwha Techwin bu belgenin içeriklerini önceden bildirim yapmadan değiştirme hakkını saklı tutar.

## KULLANIM TALİMATLARI VE GARANTİ ŞARTLARI

Bu cihaz, FCC Kurallarının 15. Bölümüyle uyumludur.

Çalıştırma şu iki koşula bağlıdır: (1) bu cihaz zararlı girişime yol açmamalıdır ve (2) bu cihaz istenmeyen çalışmaya yol açabilecek herhangi bir girişimi kabul etmemelidir.

FCC UYARISI:

BU CİHAZDA YAPILAN YETKİSİZ DEĞİŞİKLİKLERİN NEDEN OLDUĞU HERHANGİ BİR RADYO VEYA TELEVİZYON GİRİŞİMİNDEN ÜRETİCİ SORUMLU DEĞİLDİR. BU TÜR DEĞİŞİKLİKLER, KULLANICININ CİHAZI ÇALIŞTIRMA YETKİSİNİ GEÇERSİZLEŞTİREBİLİR.

## Kullanım Talimatları ve Garanti

Üretici bu cihazda yapılan yetkisiz değişikliklerin neden olduğu herhangi bir kayıp veya radyo/televizyon girişiminden sorumlu değildir.

Bu tür bir değişiklik kullanıcının kullanım hakkının yanı sıra ürünün garantisini de geçersiz kılacaktır.

## UYARI

- Ürün bir yetişkin tarafından monte edilmeli ve kurulmalıdır.
- Kullanmaya başlamadan önce, bu kılavuzdaki tüm talimatları tamamen okuyun ve bu kılavuzda ve ürün üzerinde yazılı operasyonel talimatlara ve uyarılara uyun.
- Güç kablosunun bükülmesini önlemek için kabloyu bebek yatağının veya diğer çocuk mobilyalarının çevresine yerleştirmeyin. Bu ürünü ve güç kablosunu çocukların ulaşamayacağı bir yerde tutun.
- Özellikle güç kablosu çocukların ulaşamayacağı bir yerde tutulup dikkatlice kurulmalıdır.
- Nemden kaçınmak için ürünü asla küvet, lavabo veya çamaşır makinesinin yakınında ve ıslak zeminlerde kullanmayın.
- Bu ürün medikal izleme için tasarlanmamıştır ve kullanımı esnasında bir yetişkinin koruyucu gözetimi gerekmektedir.
- Ürünün aşırı ısınmasını önlemek için ürünü doğrudan güneş ışığına maruz bırakmayın; ısıtıcı, radyatör, pişirme ekipmanları (örn: elektrikli ocak ya da fırın) gibi ısı kaynaklarının ve diğer ısıtma cihazlarının (örn: ses amplifikatörü, TV, vb.) yakınına kurmayın ve kullanmayın.
- Ürünü kullanırken havalandırıldığından emin olun. Ürünü kurarken, havalandırmayı engelleyebilecek sütun veya mobilyalardan kaçının.
- Ürünle birlikte verilen adaptörün kullanıldığından emin olun. Onaylanmamış bir adaptör ile kullanılması ürünün zarar görmesine neden olabilir. Güç adaptörü normal ev şebeke elektrikle kullanılmamalıdır.
- Kablonun hasar görmesini engellemek için kablonun çevresinde keskin, sivri nesnelere bulundurmuyun.
- Adaptörü prize takarken veya prizden çıkarırken dikkatli olun ve kablonun çıplak kısmına asla dokunmayın.
- Kablo hatlarının bükülmesini önlemek için adaptör güç kablosunda uzatma kablosu kullanmaktan kaçının.
- Ürünün onarımı için sadece yetkili Hanwha Techwin servis personeline izin verilir.

- Ürünü çocuk bakımı için kullanırken, ürünü çocukların ulaşamayacağı bir yerde tutmaya dikkat edin.
- Ürün kısmen, solunum gücüne sebep olabilen bileşen içerir. Aksesuarlar ve ürünün küçük parçaları çocukların ulaşamayacağı bir yerde saklanmalıdır.
- Ürün çocuklar üzerindeki insan gözetimi sorumluluğunun yerini tutmak üzere tasarlanmamıştır.
- Üründe çocukların kazayla/ani yaptıkları hareketleri yetişkinlere anında bildirme yeteneğine sahip bir cihaz yoktur, periyodik kontrol ve insan gözetimi gerekmektedir.
- Bu cihaz ve anteni diğer herhangi bir anten veya verici ile yan yana getirilmemeli veya birlikte çalıştırılmamalıdır. Bu cihazın RF'ye maruz kalma gerekliliklerini karşılaması için anten ile çevresindeki insanlar arasında en az 20 cm'lik bir aralık mesafesinin korunması gerekir.
- Lütfen başka amaçlar için kullanılan bir micro SD kartın içeriğinin, kartın kameraya takılması durumunda silinebileceğini unutmayın.

# İçindekiler

## BAŞLARKEN

Özellikler .....	5
Paketin İçindekiler .....	6
Parça adları ve işlevleri .....	7

## KURULUM VE AĞ BAĞLANTISI

Kurulum .....	9
Ağ Bağlantısı ve Ayarları .....	12

## İZLEME

Kayıt .....	14
Canlı Video .....	19
Ayar .....	21
Olay Alarmı .....	26
Oynatma .....	27
Bilgi .....	28

## EK

Teknik Özellikler .....	29
Sorun giderme.....	32

## BAŞLARKEN

## 01



## Özellikler

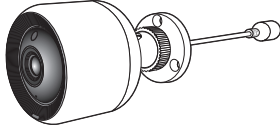
- **Kurulumu Kolay**
  - Wi-Fi Direct düğmesi, kablosuz yönlendiriciye kolay bağlantı yapılmasına olanak tanır.
  - Tek yapmanız gereken ana sayfaya gidip ([www.samsungsmartcam.com](http://www.samsungsmartcam.com)) aynı bir yükleyici programı olmadan programı indirip kurmanızdır.
- **Uzaktan izleme**
  - Uzaktan izleme özelliğini İnternet bağlantısı olan her yerden, her zaman kullanabilirsiniz.
  - Bilgisayarlar, dizüstü bilgisayarlar veya akıllı telefonlar izleme aracı olarak kullanılabilir.
- **Gerçek zamanlı alarm**
  - Hareket veya ses algılandığında, akıllı telefonunuz gerçek zamanlı alarm oluşturur.
- **SD karta kaydetme**
  - Bir olay meydana geldiğinde, kullanıcı videoyu SD kartına kaydedebilir.
- 5 • **Kaydedilen bir videoyu indirme**
  - Hareket algılama/ses algılama/manuel kaydedilmiş videoyu kullanıcının bilgisayarına veya akıllı telefonuna indirebilirsiniz (Android).
- 6 • **Toz Geçirmez/Suya Dayanıklı (hava koşullarına dayanıklı)**
  - Hava koşullarına dayanıklı olarak ürettiği için, dış ortamlara takılabilir.
  - Suya dayanıklı olmadığı için, PoE'nin konektör parçasını su geçirmez bant ile kaplayın.
- 7 • **PoE bağlantısı**
  - 8 - Kamerayı, PoE adaptörünü kullanarak, en zorlu kurulum ortamlarında bile, güç kaynağına ve ağa kolayca bağlayabilirsiniz.
- **Kapalı alanlarda kullanım içindir**
  - Bir açık alan kamerasını, kapalı alan kelepçesi ile bağlayarak kapalı mekanlarda kullanabilirsiniz.



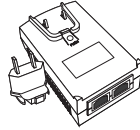
- Kapalı alan kelepçesi kullanarak bir kamerayı açık alana kurarsanız buğu oluşabilir.

# Paketin İindekiler

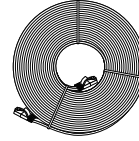
Ürün paketini açarken bileşenleri kontrol edin.



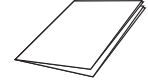
Kamera



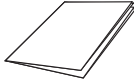
PoE adaptörü ve güç prizi



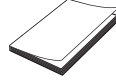
LAN kablosu (10M)



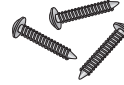
Hızlı Kullanma Kılavuzu



Garanti Kartı



GPL Lisansı



Kılavuz vida

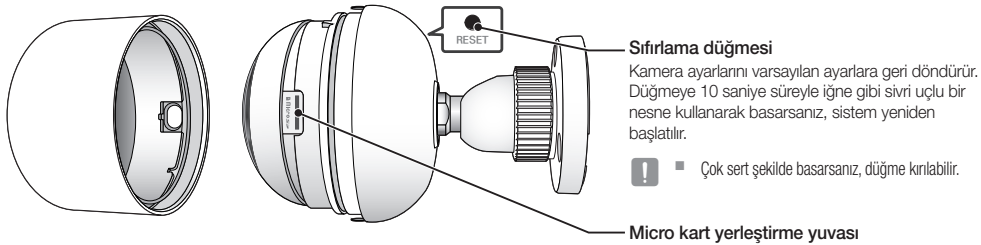
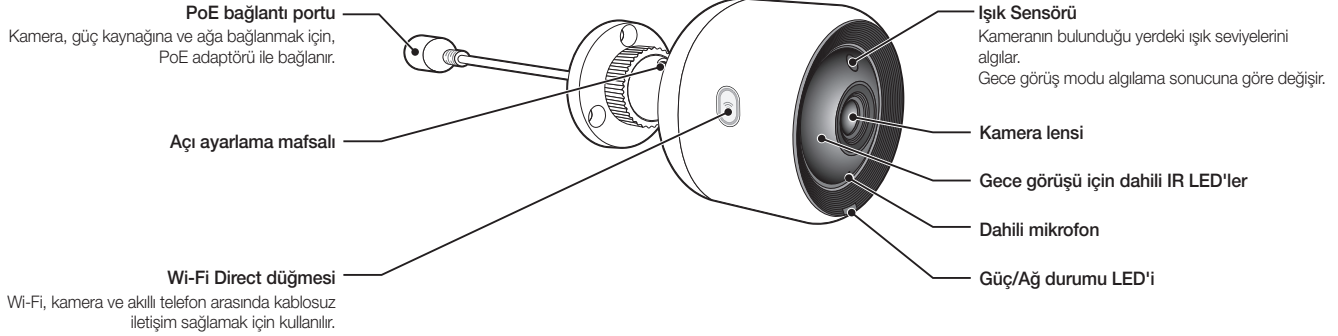


Plastik ankraj



- Ambalaj kabını saklayın. Kamerayı kaydetmek için daha sonra seri numarasına ihtiyacınız olacak.

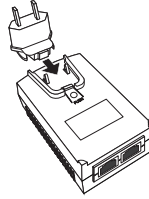
# Parça adları ve işlevleri



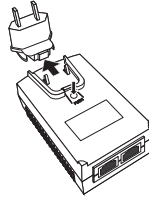
## Güç Kaynağı

### PoE adaptörünün kullanılması

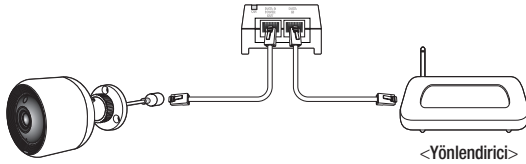
1. Ürünle birlikte verilen PoE adaptörünü, aşağıdaki resimde gösterilen şekilde güç prizine takmak için itin.



2. Güç kablosunu PoE adaptöründen çıkarmak için, aşağıdaki resimde gösterildiği gibi [PUSH] bölümüne basın ve güç prizini yukarı doğru itin.



3. LAN kablosunu PoE adaptörün [DATA & POWER OUT] soketinden PoE soketine bağlayın.



4. LAN kablosunu PoE adaptörün [DATA IN] soketinden yönlendiricinin LAN portuna bağlayın.



- Wi-Fi Direct ile kablosuz olarak kameraya bağlanırken, PoE adaptör ile yönlendiriciyi birbirine bağlayan LAN kablosunu çıkartın.

5. PoE adaptörü elektrik prizine takın.



- Kamera ile birlikte verilen PoE adaptörünü ve güç prizini kullanın. Uyumsuz bir adaptörün kullanılması kameranın arızalanmasına neden olabilir.
- Kameranın tamamen başlatılması 30 saniye sürebilir.
- Kamera açıldığında LED kırmızı yanıp söner.

### ❖ LED durumu

LED göstergesi renkli olarak çalışma durumunu gösterir.

LED göstergesinin ayrıntılı anlamları için aşağıdaki tabloya başvurun.

Renk	Durum
Kırmızı	Önyükleme yapılıyor
Kırmızı Renkte Yanıp Sönüyor	Önyükleme tamamlandı / Ağ bağlantısı kuruluyor
Mavi Renkte Yanıp Sönüyor	Ağa bağlama.
Mavi	Yerel bağlantı kuruldu
Yeşil	Sunucu bağlantısı tamamlandı / Normal çalışma
Sarı/Turuncu	Kablosuz yönlendiriciye bağlanmak için bekliyor
Mor	Yazılım güncelleniyor



# KURULUM VE AĞ BAĞLANTISI

# 02

## Kurulum

9

Önlemler	9
Duvara ve tavana vidaları kullanarak kurulum	10
Kamera açısının ayarlanması	11
Dış mekan montajı	11

## Ağ Bağlantısı ve Ayarları

12

Önlemler	12
Ağ kablosu ile bağlanma	12
Wi-Fi Direct işlevini kullanarak bağlantı	13

# Kurulum

## Önlemler

1. İzlemeye olanak sağlamak için, PoE adaptörün **[DATA IN]** portunu yönlendirici ile bağlayın.
2. Güçlü Wi-Fi sinyalinin olduğu ve herhangi bir parazitin olmadığı konumda, Wi-Fi iletişimini kullanın.
3. Ön lenslerin yağmur suyuna maruz kalmasını önlemek için kamerayı saçak altına kurun. Aynı şekilde nemli ortamlara da kurmayın.
4. Cihazı doğrudan güneş veya diğer güçlü ışık kaynaklarını alan bir yere takmayın. İyi bir görüş açısı olan bir yere takın.
5. Çok fazla engel içeren bir yere kurmayın.
6. Ürünün yüzeyini silmek için temiz, yumuşak ve kuru bir bez kullanılmalıdır. Kuru bezi suyla nemlendirin ve fazlalık suyu çıkarmak için bezi iyice sıkın. (Alkol veya çözücüler içeren temizleyiciler, yüzey aktif maddeler içeren deterjanlar ve cilt bakım ürünleri veya yağ kullanmayın; bunlar üründe hasar veya deformasyona neden olabilir.)
7. Ürünü, kimyasal maddelerin veya yağ izlerinin bulunduğu ya da bulunabileceği yerlere kurmayın. Soya yağı gibi yemeklik yağlar ürünün hasar görmesine veya deformasyona neden olabilir; bu yüzden ürünü mutfak yakınına veya mutfak tezgahına kurmayın. Bu, ürünün zarar görmesine neden olabilir.
8. Ürünü kurarken, yüzeyinde kimyasal maddeler bulaştırmamaya dikkat edin. Bazı deterjanlar veya yapışkanlar gibi kimyasal çözücüler ürünün yüzeyine ciddi hasar verebilir.
9. Ürün, önerilen prosedür izlenerek kurulmazsa/kaldırılmazsa, ürünün işlevi ve performansı garanti edilemez.

02

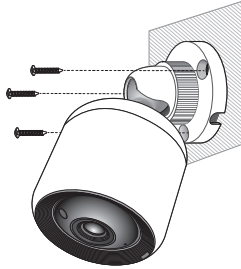
Kurulum ve Ağ Bağlantısı

## Duvara ve tavana vidaları kullanarak kurulum

1. Vidaları (M3xL20) ve ankrajları (Ø5x25mm) çıkarın.

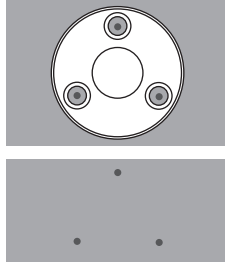
### Ahşap bir duvara kurulum yaparken

2. Sonraki resimde gösterildiği gibi, vidaları kullanarak desteği duvara sabitleyin. Yıldız tornavida kullanarak, vidaları kameranın kurulacağı duvardaki 3 vida deliğine sabitleyin.

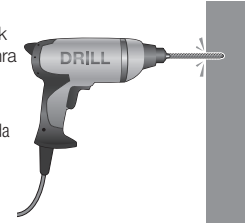


### Beton bir duvara kurulum yaparken

2. Vidaları ve kancaları kullanarak desteği duvara sabitleyin. İlk olarak, resimde görüldüğü gibi kameranın kurulacağı yeri duvar üzerinde işaretleyin.

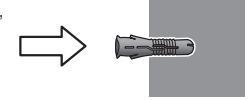


3. Bir matkap ucu ve beton için 5 mm çapında bir matkap kullanarak işaretin üzerine yaklaşık 3 cm'lik bir delik delin. Delme işleminden sonra deliğin içinde kalan kalıntıları temizleyin.

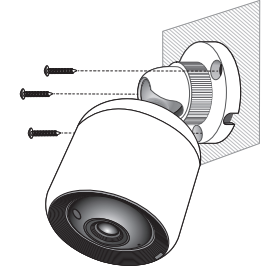


- ! Yaralanmayı önlemek için delme işlemi sırasında dikkatli olun.

4. 3 vida deliğinin her birine bir ankraj yerleştirin, sonra tamamen yerleşmesini sağlamak için bir çekiçle ankrajın arka kısmına vurun.

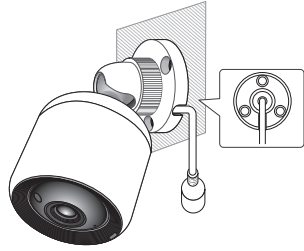


5. Duvardaki 3 deliğin her birine bir vida yerleştirin ve vidaları yıldız tornavida kullanarak sıkın.
6. PoE adaptörünü kameraya bağlayın.



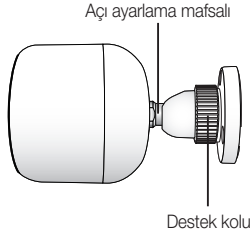


- Kameranın kurulumu esnasında kabloya basılmasını önlemek için, kabloyu desteği altındaki deliğe sokun.



### Kamera açısının ayarlanması

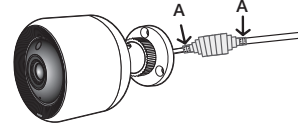
1. Destek kolunu saat yönünün tersine döndürün.
2. İstenilen kamera açısını ayarlamak için, açı ayarlama mafsalını ayarlayın.
3. Sabitlemek için destek kolunu saat yönünde çevirin.



### Dış mekan montajı

Cihazı binanın dışına monte ettiğinizde, lütfen butil plastik bantla (mağazalardan alınabilir) su yalıtımı sağlayın, böylece dışarıya bağlanan kablo açıklığından sıvı sızıntısı olmaz.

1. PoE (Ethernet üzerinden güç) adaptörünün kablosunu bağlayın.
2. Siyah kablo kaplamasını (Alan A) ve kablo bağlantı alanını butil plastik bandın yarısından fazlası üst üste gelecek şekilde su geçirmez (butil plastik) bantla sarın.



- Kablo kaplamasının su geçirmezliği düzgün sağlanmadığında bu durum doğrudan sızıntıya neden olabilir. Kabloyu yoğun bir bant katmanıyla koruduğunuzdan emin olun.
- Su geçirmez butil bant, normal uzunluğunun iki katına kadar esnetilebilen butil plastikten yapılmıştır.

# Ağ Bağlantısı ve Ayarları

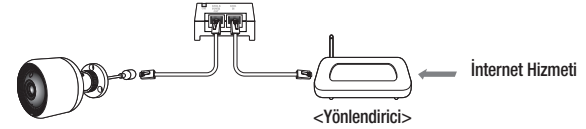
## Önlemler

- Yönlendiriciyi kameraya bağlayan kablunun 70 m veya daha az uzunlukta olması gerekir (CAT5e LAN kablusuna göre)
- İletişim ortamına bağlı olarak kablosuz ağ erişiminde sorun meydana gelebilir. Bu durumda, kablolu bağlantı gereklidir.
- Ağ ayarları ve parola hakkında bilgi için, ağ yöneticinize veya servis sağlayıcınıza başvurun.
- Kullanıcı kimlik doğrulaması gerektiren belirli İnternet hizmetlerine erişemeyebilirsiniz. Bu gibi bir durumda, servis sağlayıcınıza başvurun.
- İzin verilmeyen ağlara erişmeyin.
- Kablosuz Erişim Noktasının uzaklığı arttıkça, ağ bağlantısının kurulma süresi de artabilir.
- Seçtiğiniz kablosuz ağa erişemiyorsanız, erişim için farklı bir Kablosuz Erişim Noktası kullanmayı deneyin.
- Yönlendirici veya kablosuz bağlantı hakkında daha fazla bilgi için yönlendirici ile birlikte verilen belgelere bakın veya yönlendirici üreticisine başvurun.
- Kamera birden çok Kablosuz Erişim Noktası içeren bir ağ ortamına bağlanırsa, ağın trafik yüküne bağlı olarak bazı video paketleri kaybolabilir.
- Hizmet sağlayıcının ağ politikasına uygun olarak (UDP engelleme), video aktarımı 7 dakika ile sınırlanabilir. Ayrıntılı bilgi edinmek için sayfa 21'deki <Röle Modu> açıklamalara bakın.
- Yukarıda açıklanan iki duruma ek olarak, ağ koşulları nedeniyle ağ trafiğinin gecikme veya kesintilerle karşılaşabilirsiniz.
- Bazı hub'larda uyumluluk sorunları olabilir.

## Ağ kablosu ile bağlanma

Kablosuz bir yönlendirici mevcut değilse, bir LAN kablosu kullanarak kameranın bağlı olduğu PoE adaptörüne doğrudan bir ev yönlendiricisi bağlayın.

1. Gücü açtığınızda LED kırmızıya döner. Başlatma tamamlandığında kırmızı ışık yanıp söner.
2. Aşağıda gösterildiği şekilde, bir LAN kablosu kullanarak kameranın bağlı olduğu PoE adaptörüne bir ev yönlendiricisi bağlayın.



3. Kamera yönlendiriciye bağlandığında, LED maviye döner. (Bağlantı bekleme süresi: 30 saniye maksimum) LED maviye dönmezse, Adım 2'ye geri dönün ve tüm adımları doğru bir şekilde tamamlandığını doğrulayın.
  4. Durum LED ışığı, kamera sunucuya bağlandığında kesintisiz olarak yeşil renkte yanar.
- Yönlendiricinin DHCP (Dinamik Ana Bilgisayar Yapılandırma Protokolü) sunucusuna ayarlanması önerilir. Statik IP adresi kullanmak istiyorsanız, lütfen bkz. <Kablolu Ağ>, sayfa 23.
  - Modemin UPnP ayarı yapılmamışsa, gecikmeli modda bağlanabilirsiniz. Bağlı Geniş Bant Modem modeline bağlı olarak ayarlar değişebilir. Daha fazla bilgi için, kullandığınız modem kullanıcı kılavuzuna bakın.

## Wi-Fi Direct işlevini kullanarak bağlantı

Wi-Fi Direct nedir?

Wi-Fi Direct kullanarak kameranızı bir yönlendiriciye kablo kullanmadan kolayca bağlayabilirsiniz.

1. Güç bağlantısı yapıldığında, güç durum LED'i kırmızı yanar ve başlatma işlemi tamamlandığında yanıp sönmeye başlar.
2. 5 saniye süreyle kameranın üzerindeki Wi-Fi Direct düğmesine basılı tuttuğunuzda LED'in rengi sarıya/turuncuya döner.



3. Mobil kılavuzdaki talimatlara bakarak bir kamera kaydedin ve seçin.
4. Kamera sunucuya bağlandığında, LED yeşile döner.
5. Kablosuz ağ ortamını sayfadaki **<Kablosuz Ağ>** kılavuzuna göre ayarlayın. 23.



- Kamera yalnızca mobil cihaz kullanılarak kaydedilebilir.
- Yönlendiricide UPnP yoksa röle modunda bağlanabilirsiniz. Yapılandırma yönlendirici modeline bağlı olarak farklılık gösterebilir. Lütfen yönlendirici kılavuzuna bakın.
- İnternete bağlanmakta güçlük çekiyorsanız lütfen servis sağlayıcınıza başvurun.

# İZLEME

# 03

<b>Kayıt</b>	<b>14</b>	<b>Olay Alarmı</b>	<b>26</b>
PC işletim sistemi gereksinimi	14		
SmartCam'ım Başlatılması	14		
<b>Canlı Video</b>	<b>19</b>	<b>Oynatma</b>	<b>27</b>
İzleme seçenekleri	20		
<b>Ayar</b>	<b>21</b>	<b>Bilgi</b>	<b>28</b>
Temel Bilgi	21	Hesabım	28
Ağ	23	Destek	28
Zaman	24		
SD Kart	25		

## Kayıt

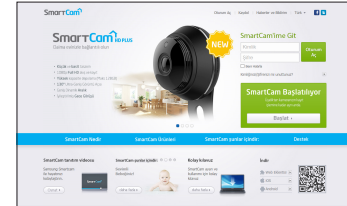
SNH-V6430BNH modeli için, kamera kaydı işlemi hem akıllı telefon kullanılarak kablolu veya kablosuz bağlantı ile hem de bilgisayar veya dizüstü bilgisayar kullanılarak yapılabilir.

### PC işletim sistemi gereksinimi

Windows	Mac
Windows 7/8 veya üstü desteklenir	Mac OS sürüm X veya daha üst sürümleri destekler

### SmartCam'ım Başlatılması

1. Bilgisayarınızda, web tarayıcınızı açın.
2. <http://www.samsungsmartcam.com> adresine gidin.
3. Tercih edilen dili seçin.
4. <Kaydol> veya <SmartCam Başlatılıyor> düğmelerine tıklayın.



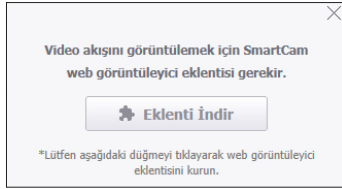
#### ❖ Eklenti kurulumu

Kamera görüntüsünü yalnızca bir eklenti kurduktan sonra görebilirsiniz.



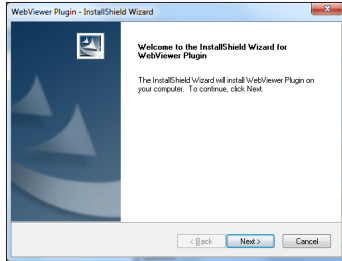
- Oturum açarsanız ya da eklentinin kurulmadığı bir bilgisayarda <SmartCam Başlatılıyor> düğmesine basarsanız, kurulum mesajı penceresi görüntülenir.
- Eklentiyi kurduğunuzda, erb tarayıcı sonlandırılır ve yeniden başlatmanız gerekir.

1) <Eklenti İndir> ögesine tıklayın ve kurulum dosyasını çalıştırın.

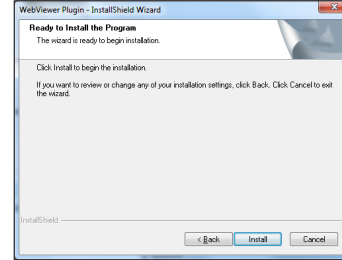


#### Windows için

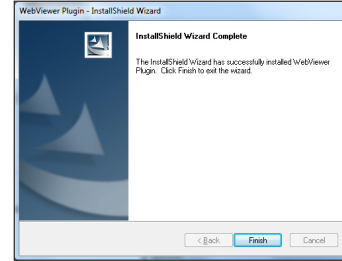
2) <Next> ögesine tıklayın.



3) Kurulumun başlaması için <Install> ögesine tıklayın.

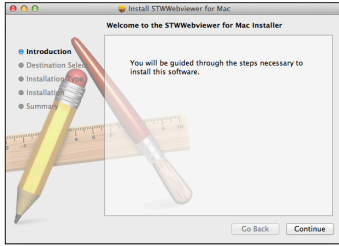


4) Kurulum tamamlanmıştır.

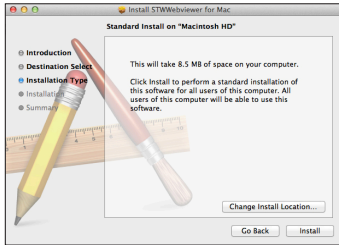


Mac için

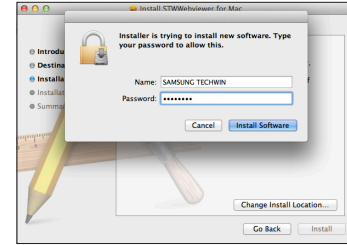
2) <Continue> ögesine tıklayın.



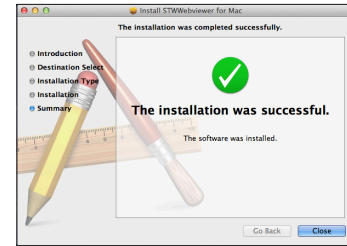
3) <Install> ögesine tıklayın.



4) MAC PC şifresini girin ve <Install Software> ögesini tıklayın.

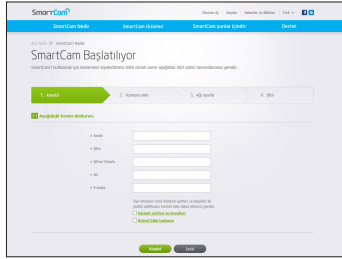


5) Kurulum tamamlanmıştır.





5. İstenen bilgileri girin, ve <Kaydol> düğmesine tıklayın.



- Kimlik : Alfabetik karakterler ve sayılar kullanarak 8 ila 14 hanelen oluşan bir kombinasyon oluşturun.
- Şifre : Güvenliği artırmak için özel karakterler, sayılar ve İngilizce harflerden oluşan bir şifre oluşturun.

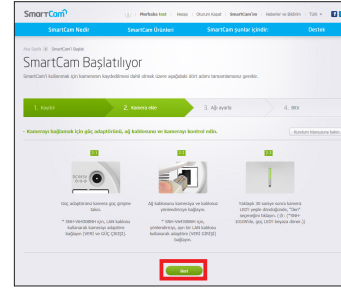


- Şifre uzunluğu ve diğer şifre kısıtlamaları.

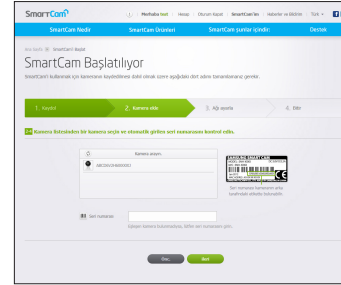
- İngilizce harflerin/sayıların birleşimi: 10 hane veya daha fazla.
- Şifre kiliğinizle aynı olmamalıdır.
- Basit, tekrarlanan bir şablon kullanılmamalıdır.  
örn., 1212abab,xzsazxs
- 4 veya daha fazla ardışık harf kullanamazsınız.  
örn., 1234, abcd
- 4 veya daha fazla ardışık qwerty klavye harfi kullanamazsınız.  
örn., asdf, 7890
- Herhangi bir harfi 4 kez art arda kullanamazsınız.  
örn., !!!!, 1111, aaaa

- Şifreyi Onayla : Onay için lütfen şifreyi tekrar girin.
- Ad : Kullanıcı adını girin.
- E-posta : Kimliğinizi veya parolanızı kaybettiğinizde e-posta adresinizi geçici kimlik ve parola almak için kullanmanız gerektiğinden lütfen doğru e-posta adresini girdiğinizden emin olun.

6. Ağ bağlantısı ve ayarına göre, kamera LED'i yeşile döndüğünde, <ileri> düğmesine tıklayın.

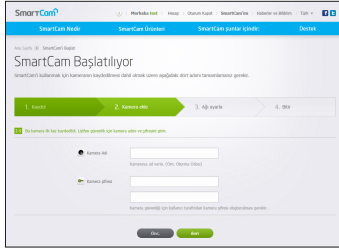


7. Kamera arama listesinden eklenecek kameranın seri numarasını seçin. Kamera bulunamazsa, seri numarasını elle girin.
8. <ileri> düğmesine tıklayın.



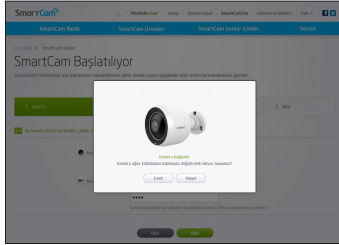
- Seri numarası ürünün arka kısmında ya da paketin kenarındaki etikette bulunabilir.
- Kameranın otomatik olarak algılanması için bilgisayar ve kameranın aynı ağdaki yönlendiricide olması gerekir.

9. <Kamera Adı> ve <Kamera şifresi> oluşturun.
10. <ileri> düğmesine tıklayın.

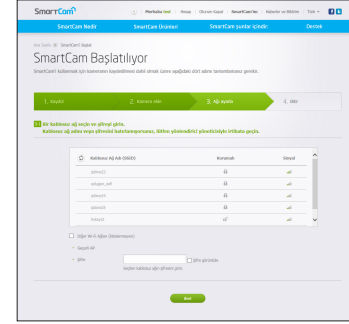


- Kamera parolası, kameranıza izinsiz erişimi engellemek için kullanılır.
- 1 ile 8 arasındaki alfanumerik karakterleri kullanarak, boşluk bırakmadan bir kamera parolası oluşturun.

11. Kamerayı ekledikten sonra, kablosuz bağlantı ayarları açılır penceresinde <Evet> seçeneğini işaretleyin.

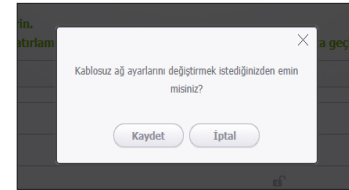


12. Listedeki Kablosuz Ağınızı seçin.
13. Kablosuz ağ parolanızı girin ve <ileri> ögesine tıklayın.

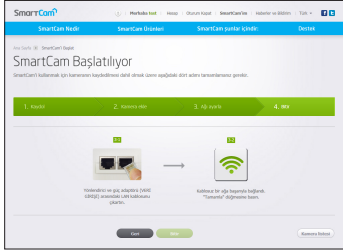


- Kablosuz Ağınızı gizlenmiş ise, <Diğer Wi-Fi Ağları (listelenmeyen)> seçeneğini belirleyin.
- Parolayı görüntülemek için <Şifre görüntüle> seçeneğini belirleyin.

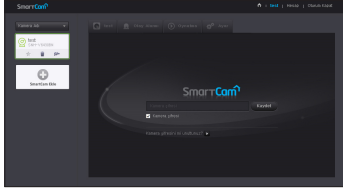
14. <Kaydet> düğmesine tıklayın.



15. Ağ kablosunu kameradan ve yönlendiriciden çıkarın.
16. <Bitir> düğmesi aktifse, <Bitir> düğmesine tıklayın.

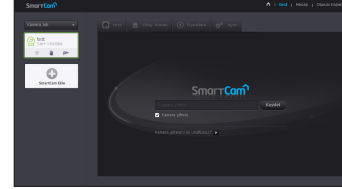


17. Kamera kaydedildikten sonra, kamerayı kamera listesinden kontrol edebilirsiniz.



## Canlı Video

1. Ekranın üst sol tarafındaki kamera listesinden bir kamera seçin.



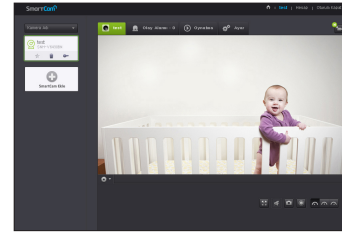
- Gri simge, kameranın devrede olmadığını ve bu nedenle işu anda izleyemeyeceğinizi gösterir.

2. Kamera şifresini girin ve <Kaydet> düğmesine tıklayın.

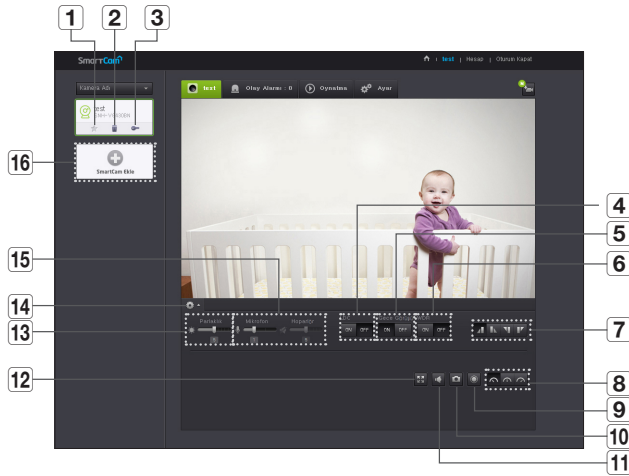


- Bir dahaki sefer kameraya şifre girmeden erişmek için <Kamera şifresi> seçeneğini işaretleyin.
- Kamera parolasını değiştirmek istiyorsanız, lütfen sayfa 21'deki <Temel Bilgi> bölümüne bakın.

3. Canlı video ekranda görüntülenir.



## İzleme seçenekleri



Öge	Açıklama
1 Varsayılan Kamera	Varsayılan kamerayı kamera listesini izlemek için ayarlayın.
2 Kamerayı Sil	Kayıtlı kamerayı sil.
3 Kamera parolasını hatırlamayı iptal et	Kamera parolasını hatırlamayı iptal et.
4 LDC	Görüntü bozulmasını düzeltme işlevinin kullanılıp kullanılmayacağını ayarlar.

Öge	Açıklama
5 Gece Modu	Gece Görüşü <ON> olarak ayarlanmışsa, karanlık ortamda otomatik olarak siyah beyaz moda geçer ve ardından IR lambası otomatik olarak çalışır. Gece Görüşü <OFF> olarak ayarlanmışsa, gece görüşü moduna geçmez ve renkli modda çalışır.
6 WDR	Koyu alanları aydınlatıp aydınlık alanları koyulaştırarak arka ışığı dengeleyin.
7 Döndürme/Ayna	Video görüntüsünü döndürebilir/yansıtabilirsiniz.
8 Ağ Hızı	Ağ hızını (düşük/orta/yüksek) ayarlayın. ■ İnternet hizmet sağlayıcınızın sunduğu bant genişliği önerilen değerden daha düşüğe, video bulanık hale gelebilir, geçici bağlantı kesilmeleri görülebilir ya da canlı videoda gecikmeler oluşabilir.
9 Manuel kayıt	Kullanıcı videoları doğrudan SD kartına kaydedebilir. ■ Şu anda devam eden bir olay yoksa veya SD kart üzerine yazma işaretilenmemişse ve kalan depolama alanı %10 ise, manuel kayıt yapamazsınız. ■ Manuel kayıt düğmesini kapatmadan sayfayı taşırsanız ya da tarayıcıyı kapatırsanız, en fazla 30 saniye süreyle kayıt yapılır ve manuel kayıt bitirilir.
10 Resim Yakala	Canlı video tek görüntü olarak kaydedilir.
11 Ses	Etkinleştirildiğinde, kameranın etrafında neler olduğunu duyabilirsiniz. ■ Bazı internet servis sağlayıcılar röle modunda ses çıkışlarını desteklememektedir.
12 Tam ekran	Video tam ekran görüntülenir. ■ Sistem yalnızca Internet Explorer'ı desteklemektedir. ■ Ekranı çift tıklarsanız tam ekran modu sonlandırılır.

Öge	Açıklama
13 Parlaklık	Ekran görüntüsünün parlaklığını ayarlayabilirsiniz.
14 Ayrıntılı menüyü gizle/aç	Ayrıntılı ayar menüsünü açmak veya gizlemek için [ ] simgesini tıklayın.
15 Ses	Kameradaki dahili mikrofonun ses düzeyini ayarlayın. Mikrofonun ses düzeyi "0" olarak ayarlanırsa, canlı video sessiz olacaktır. Ayrıca, sesli bir olay olana kadar SD karta kaydedilmeyecektir.
16 Kamera ekleyin	Ek kamera kaydetmek için [ + ] simgesine tıklayın.

#### ❖ Kablosuz Ağ Hızı

Profil Adı	Çözünürlük	Kare hızı	Önerilen bant genişliği
Düşük Hızlı Ağ	VGA	10 fps	0.7Mbps
Orta Hızlı Ağ	HD(720P)	15 fps	1.5Mbps
Yüksek Hızlı Ağ	Tam HD(1080P)	30 fps	3.5Mbps



- Rôle modu nedir?  
Ağ koşulları tutarsızsa, kamera normal bir bağlantı kuramaz (P2P), bu nedenle gecikmeli moda bağlantı kurar. Bu durumda, videoyu yalnızca ilk yedi dakika boyunca izlersiniz.
- Rôle modu kameradan gelen videonun smartcam sunucusuna aktarılıp daha sonra tekrar kullanıcının bilgisayarına aktarıldığı ek bir özelliktir.
- Kameraya bağlanmakta sorun yaşıyorsanız, "http://www.samsungsmartcam.com" adresini ziyaret edin, destek sayfasına gidin ve bu sayfadaki "Sorun giderme" bölümüne bakın.
- Aynı anda tek bir tarayıcı kullanılması önerilir.
- Gece Görüşü videosu, kamera ve nesne arasındaki mesafeye göre farklı bir çözünürlük elde eder.
- Tek bir kameranın mevcut eşzamanlı kullanıcı sayısı, Wi-Fi yönlendiricinizin hızına göre değişiklik gösterebilir.

# Ayar

## Temel Bilgi

Öge	Acıklama
1 Seri numarası	Seri numarasını doğrulayabilirsiniz.
2 Kamera şifresi	Kamera parolasını değiştirmek için <Kaydet> düğmesine basın. Mevcut kamera parolasını girin ve yeni bir kamera parolasını yazın.
3 Kamera Adı	Kamera adını değiştirmek için <Kaydet> düğmesine basın.
4 Yazılım Sürümü	Geçerli sürümü ve kameranızın Yazılımının son sürümünü kontrol edebilirsiniz.
5 Durum LED'i	Kameranızda LED'i açık/kapalı konuma getirebilirsiniz. <ul style="list-style-type: none"> <li>Güç kaynağı yeniden bağlandığında LED ışık tekrar yanacaktır.</li> </ul>
6 Titreşimsiz	Yakınlardaki ışıkla frekans uyumsuzluğundan kaynaklanan ekran titremelerini azaltabilirsiniz. <ul style="list-style-type: none"> <li>Açık havada titreşimsiz işlevini kullanırsanız (parlak bir ortamda), görüntü renk doygunluğu oluşabilir.</li> </ul>
7 Görüntü şifreleme	Aktarılan görüntüyü şifreler. <ul style="list-style-type: none"> <li>Görüntüyü Şifrele etkinleştirilmişse, görüntü aktarma performansı etkilenebilir.</li> </ul>
8 Kamera varsayılanı	Ağ ayarlarının dışındaki tüm kamera ayarlarını sıfırlamak için <Sıfırla> düğmesine basın. <ul style="list-style-type: none"> <li>Kamerayı fabrika varsayılan ayarlarına sıfırlamak için kameradaki [RESET] düğmesine basın.</li> </ul>

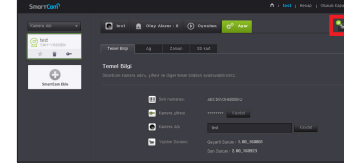


- Kamera parolasını değiştirirseniz, oturumunuz kapatılır ve kamera parolası girme sayfasına geri dönersiniz.
- Kameranın canlı izlenmesi veya ekran ayarlarının değiştirilmesi için kullanıldığından, kamera parolasını güvenli bir yerde saklayın.

#### ❖ Cihaz yazılımı güncelleme

Mevcut yazılım en son sürüm değilse, güncelleyin. Son sürümü kullanıyorsanız, yazılım etkinleştirilmez.

- 1) <Yazılım> düğmesine tıklayın.



- 2) Cihaz yazılımını güncellemek için < > simgesine tıklayın.



- 3) Cihaz yazılımının güncellenmesi tamamlandığında, kamera yeniden başlatılır.



- Cihaz yazılımı güncellemesinin süresi, cihaz yazılımı dosyasının boyutuna ve ağ bağlantısının hızına göre değişir.

- Yazılım güncellemesi yapılırken kamera LED'i mor renge döner.



- Yazılım güncellemesi sırasında lütfen kamera güç veya İnternet bağlantısını kesmeyin. Sistem zarar görebilir.

## Ağ

### <Kablolu Ağ>

test | Hesap | Oturum Kapat

Olay Alarmları : 0 | Oynatma | Ayar

Temel Bilgi | Ağ | Zaman | SD kart

Ağ

Ağ ayarlarını değiştirebilirsiniz.

Kablolu Ağ  Kablosuz Ağ

Seçtiğiniz IP Adresi: Statik IP Adresi

IP Adresi: 192 . 168 . 0 . 39

Alt Ağ Maskesi: 255 . 255 . 255 . 0

Ağ Geçidi: 192 . 168 . 0 . 1

Birinci DNS Sunucusu: 168 . 126 . 63 . 1

İkinci DNS Sunucusu: 168 . 126 . 63 . 2

Uygula

1

2

Öge	Açıklama
1 Dinamik IP Adresi	<Dinamik IP Adresi> öğesini seçerseniz, IP adresi otomatik olarak alınır.
2 Statik IP Adresi	Şu bilgileri manuel olarak girmemiz gerekir: IP adresi, alt ağ maskesi, ağ geçidi, DNS sunucusu adresi. <ul style="list-style-type: none"><li>Bağlantı için yönlendiricinin bilgilerini kontrol edin.</li></ul>



- Manuel ayarlardan herhangi biri yanlış olursa, ağ ayarları uygulanmaz.
- Aynı anda hem kablolu hem de kablosuz ağ bağlantınız varsa, kablolu ağ bağlantısına öncelik verilir.
- Geçerli kablosuz bağlantıdan kablolu bağlantıya geçiş yaparsanız, ağ da buna bağlı olarak kablolu bağlantıya geçiş yapar.
- Yönlendirici veya kablosuz bağlantı hakkında daha fazla bilgi için yönlendirici ile birlikte verilen belgelere bakın veya yönlendirici üreticisine başvurun.

### <Kablosuz Ağ>

test | Hesap | Oturum Kapat

Olay Alarmları : 0 | Oynatma | Ayar

Temel Bilgi | Ağ | Zaman | SD kart

Ağ

Ağ ayarlarını değiştirebilirsiniz.

Kablolu Ağ  Kablosuz Ağ

Seçtiğiniz IP Adresi: Kablosuz

Kablosuz Ağ Adı (SSID) | Konumlandırma | Güvenlik

İçerik	Konumlandırma	Güvenlik
WiFi23	📶	🟢
kolayca_aktif2	📶	🟢
WiFi23	📶	🟢
HELIM23	📶	🟢
ELT1	📶	🟢
WiFi	📶	🟢
kolayca_aktif1	📶	🟢
kolayca1	📶	🟢
Mi-park-Home	📶	🟢
kolayca1	📶	🟢

Diğer Wi-Fi Ağları (Görünmez)

Ağ SSID: [Redacted]

Uygula

1

2

3

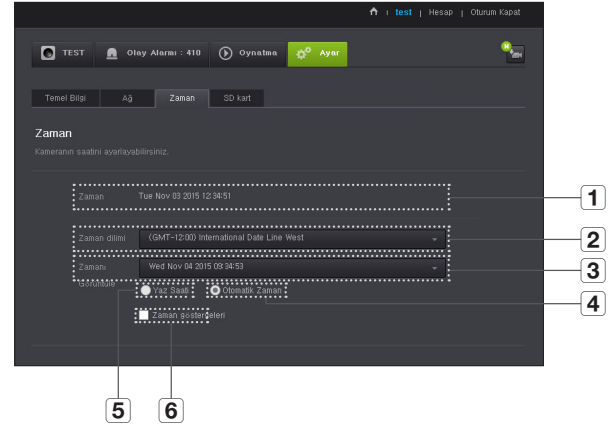
4

Öge	Açıklama
1 <b>Kablosuz Açık/ Kablosuz Kapalı</b>	Kablosuz ağ bağlantısını etkinleştirebilir veya devre dışı bırakabilirsiniz.
2 <b>AP (Erişim Noktası) listesi</b>	Mevcut AP'lerin (Erişim Noktası) bir listesini görürsünüz. AP (Erişim Noktası) listesinden istediğinizi seçin.
3 <b>AP (Erişim Noktası) şifresi</b>	Kablosuz yönlendirici şifresini girerek ağa erişebilirsiniz. Şifre için ağ yöneticinize başvurun.
4 <b>Gizli SSID</b>	Farklı bir WiFi ağı seçip SSID bilgilerini, kullandığı güvenlik türünü ve yönlendirici ayarlarında yapılandırılan kablosuz şifresini girin.



- Güvenli olmayan bir AP (Erişim Noktası) seçerseniz, özel bir şifre girmeden ağa erişebilirsiniz.
- Kablosuz ağa bağlanamıyorsanız, kablosuz yönlendirici şifresini doğru girdiğinizi kontrol edin.
- Kablosuz ağ ayarları tamamlandığında LAN kablосunu çıkarın. LAN kablосunu çıkarmazsanız, kablosuz ağ kullanılamaz.

## Zaman



Öge	Açıklama
1 <b>Zaman</b>	Kameranın saatini doğrulayın.
2 <b>Zaman dilimi</b>	Bölgenizi seçin.
3 <b>Zamanı Görüntüle</b>	Zaman ayarında görüntülenen zaman biçimini seçin.
4 <b>Otomatik Zaman</b>	Kameranın saatini otomatik olarak ayarlar.
5 <b>Yaz Saati</b>	DST (Yaz Saati) uygulamasının kullanıldığı bir ülke veya bölgede yaşıyorsanız bu seçeneği işaretleyin.
6 <b>Zaman göstergeleri</b>	Canlı ekran zamanı gösterir.

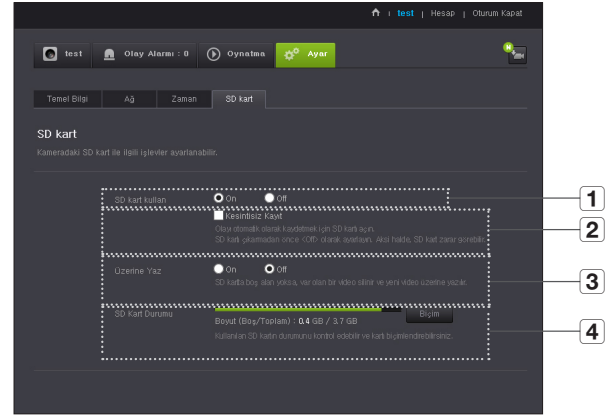




- Saat, NTP (Ağ Zaman Protokolü) sunucusuyla otomatik olarak senkronize edilir. Bunun için İnternet bağlantısı gerekir.
- Doğru saat ayarını edinmek için saat dilimini doğru ayarlamamız gerekir.
- İnternet bağlantısı olmadan görüntülenen saat doğru olmayabilir.

## SD Kart

Bir olay meydana geldiğinde, olay bir SD karta kaydedilir.



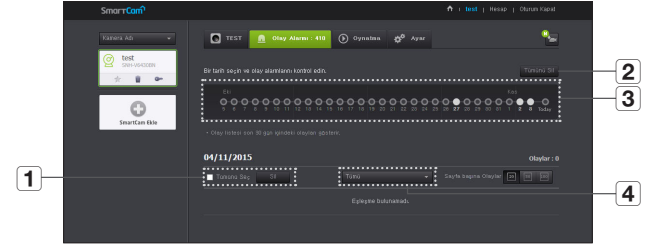
Öge	Açıklama
1 SD kart kullan	Hareket/ses ayarlarınsanız, video otomatik olarak SD kartınıza kaydedilir.
2 Kesintisiz Kayıt	Videoyu oluşabilecek olaylar tarafından kesintiye uğramadan kaydeder.
3 Üzerine Yaz	SD kart kapasitesi yetersizse, en eski verilerin üzerine yazmaya başlar. <ul style="list-style-type: none"><li>■ Depolama alanının %10'u kaldığında, üst bildirim penceresinde bir alarm gösterilir..</li></ul>
4 SD Kart Durumu	SD kartınızın kalan kapasitesini kontrol edin ve tüm verileri silin.



- Micro SD kartı çıkarmadan önce kamerayı kapatın veya <Off> konuma getirin. Bunu yapmazsanız micro SD kartın içindeki veriler veya kamera zarar görebilir.
- Lütfen başka amaçlar için kullanılan bir micro SD kartın içeriğinin, kartın kameraya takılması durumunda silinebileceğini unutmayın.
- Dikkatli olun, Micro SD bellek kartını kameradan çıkarmak için sıkıca basarak bıraktığınızda dışarıya fırlayabilir.
- Kartı ters yönde zorlayarak takmayın. Micro SD bellek kartı hasar görebilir.
- Yağmurlu veya nemli hava koşullarında Micro SD kartın kameradan çıkartılması önerilmez.
- Ürün mahfazasının sökülmesini tamamlayın. Eğer bunu yapmazsanız dahili buğu oluşabilir.
- Bu kamera için aşağıdaki micro SD kartlar önerilir.  
Üretici: Sandisk, Transcend  
Sınıf 6 veya üstü, MLC tipi
- En fazla 128GB micro SD kart ve FAT32 dosya sistemi desteklenmektedir.
- Biçimlendirme işleminden sonra micro SD kart kullanılması önerilir. Bellek kartının düzenli olarak biçimlendirilmesi kartın ömrünü uzatır.
- Video 1280x720 çözünürlükte kaydedilir.

# Olay Alarmı

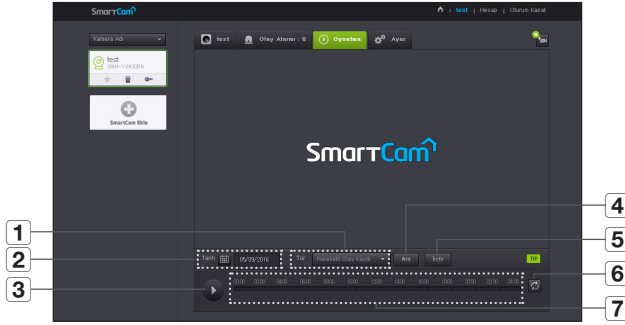
Oluşan olay alarmını işaretleyebilirsiniz.



Öge	Açıklama
1 Tarihlere göre sil	Belirtilen tarihlerdeki tüm olay alarmlarını silin.
2 Tümünü sil	Otuz gün içindeki tüm olay alarmlarını silin.
3 Olayları Görüntüle	30 günlük listede meydana gelen olay sayısını görüntüler.
4 Türüne göre düzenle	Olay listesini olay türüne göre düzenleyin.

# Oynatma

SD karta kaydedilen bir videoyu oynatabilir veya bilgisayarınıza indirebilirsiniz.



Öge	Açıklama
1 Tür	Arama dönemi boyunca aranacak olay türünü ayarlayın.
2 Tarih	SD kartınıza kaydedilen veriler için arama tarihini ayarlayın.
3 Oynat/duraklat	Videoyu oynatın ve duraklatın.
4 Arama	Olay arama işlemi gerçekleştirin.

Öge	Açıklama
5 Kaydedilen bir videoyu indirme	Manuel olarak kaydedilmiş ve SD kartta kayıtlı bulunan bir videoyu/ hareket/ses olayını bilgisayarınıza indirir. <ul style="list-style-type: none"><li>Sadece bilgisayar ve kamera aynı ağ yönlendiricisine bağlı olduğunda indirme mümkündür.</li><li>Ağ kararlı değilse veya birden fazla kullanıcının erişimi varsa indirme işlemi kullanılamaz.</li><li>Android akıllı telefonlara yönelik Smart Cam uygulaması, kaydedilen bir videoyu indirme işlevini destekler (iOS uygulaması desteklemez).</li></ul>
6 Yenile	Zaman çizgisinde görüntülenen olayları yenileyin.
7 Zaman Çizgisi	Videoyu istediğiniz zaman oynatmak için zaman çizgisini kullanın.

# Bilgi

## Hesabım

SmartCam Nedir | Merhaba test | Hesap | Oturum Kapat | SmartCam'ım | Haberler ve Bildirim | Türk

SmartCam Ürünleri | SmartCam sunular | Hesap | Destek

Ana Sayfa | Destek

## Hesap

Bilgilerinizi düzenlemek mi istiyorsunuz?  
Lütfen profilinizi güncellemek için aşağıdaki bilgileri güncelleyin.

- Kullanıcı Kimliği: lhcrcp135
- Geçerli Şifre:
- Yeni Şifre:
- Şifreyi Onayla:
- Ad: test
- E-posta: test44@samsung.com
- Hesabı Sil:



- Üye bilgilerini değiştirmek istiyorsanız <Hesap> ögesini tıklayın. Ögeyi (şifre veya e-posta adresi) seçin ve bilgilerinizi girin.

## Destek

WiseNet SmartCam+ mobil uygulamasını ve kullanıcı kılavuzunu indirebilirsiniz.

SmartCam Nedir | Merhaba test | Hesap | Oturum Kapat | SmartCam'ım | Haberler ve Bildirim | Türk

SmartCam Ürünleri | SmartCam sunular | Hesap | Destek

Ana Sayfa | Destek

## Destek

SNH-VS4300N | SNH-CK4170N | SNH-VS4300N

SSS

SEFİN ANA | Ana

- Kullanıcı kimliğiniz/ şifrenizi unuttunuz.
- Kamera kablosuz hub'a bağlı değil.
- Oturum açıldıktan sonra, kamerayı kaydedemiyorsunuz.
- Kameradaki video geçici olarak kayboluyor.
- Videodan ses gelmiyor.
- Kamera parçalanmış olabilir.
- Şifrenizi yanlış veya e-posta adresinizi değiştirmiş olabilirsiniz.
- Kamera geçici olarak modda bağlıdır.

**Kolay kılavuz**  
Kamera Kurulum ve Kapat Kılavuzu

**Mobil Uygulama**  
Samsung SmartCam mobil

Android | iOS

**Kullanıcı Kılavuzu**

Üzeri Guide	2018-11-13
Çoklu Guide	2018-11-13
Troubleshooting	2018-11-13
Mobile Guide(iPhone)	2018-11-13
Mobile Guide(Android)	2018-11-13

Ek

04

## Teknik Özellikler

Teknik Özellikler  
Ürünün Görünüşü

## Sorun giderme

# Teknik Özellikler

## Teknik Özellikler

Öge	Açıklama
<b>Video</b>	
Görüntüleme Cihazı	1/3inç CMOS
Etkin Piksel	1944(Y) x 1092(D)
Düşük Işık Performansı	Renk : 0,3 Lüks, S/B: IR ile 0 Lüks
<b>Mercek</b>	
Açısal Görüş Alanı (D/D/Y)	130° / 63° / 113°
Odak Kontrolü	Sabit Odak
Lens bozulma düzeltme	Desteklenir (kamera seviyesinde)
<b>Çalışma</b>	
IR LED	850mm
Görünürlük mesafesi	15m
Geniş Dinamik Aralık	HDR
Kontrolü Alma	Otomatik
Beyaz dengesi	Otomatik
Dijital zoom	4x (mobil), 10x (Web)
Döndürme / Yanıstırma	Kapalı / Açık

29

29

31

32

04

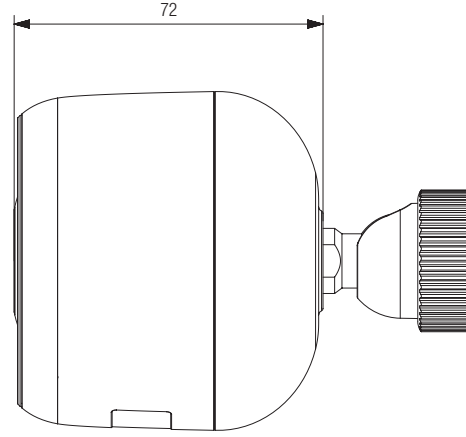
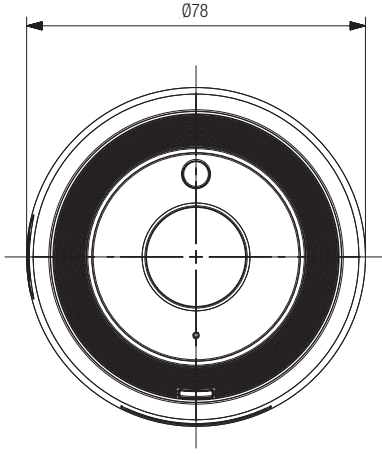
EK

Öge	Açıklama
Hareket Algılama	Desteklenir
Ses algılama	Desteklenir
Alarm tetikleme	Hareket Algılama, Ses Algılama
Olay tepki hareketi	Alarm bildirimi (Bilgisayar ve mobil terminal) E-posta ile bildirim
Hafıza yuvası	SDXC bellek yuvası (128 GB'a kadar)
<b>Ağ</b>	
Ethernet	RJ-45
Kablosuz	WiFi 802.11 a/b/g/n/ac, 2.4G/5G Dual-band
Video Sıkıştırma Biçimi	H.264
Canlı yayın çözünürlüğü	1920x1080, 1280x720, 640x360
Kayıt çözünürlüğü	1280x720
Akış Kapasitesi	Çoklu Akış (4 Profile kadar)
Ses Girişi/Çıkışı	Dahili mikrofon
Ses Sıkıştırma Formatı	G.711 u-law
Ses İletişimi	1 Yönlü Ses (Dahili Mikrofon)
IP	IPv4
Protokol	TCP/IP, UDP/IP, RTP(UDP), RTP(TCP), RTSP, NTP, HTTP, HTTPS, SSL, DHCP, SMTP, ICMP, ARP, DNS, UPnP
Güvenlik	HTTPS(SSL) kimlik doğrulama yöntemi Özet kimlik doğrulama yöntemi
Akış Yöntemi	Tekli yayın

Öge	Açıklama
Webviewer/App viewer	Desteklenen İşletim Sistemleri - PC: Windows 7, 8 veya daha üstü, MAC OS X veya daha üstü - Mobil: Android İşletim Sistemi : 5.0 veya Üstü iOS : 8.0 veya Üstü
<b>Çevresel</b>	
Çalışma Sıcaklığı / Nemi	-30°C ~ +40°C (-22°F ~ +104°F) / %90 RH veya daha düşük
Depolama sıcaklığı/nem oranı	-30°C ~ +60°C (-22°F ~ +140°F) / %90 RH veya daha düşük
Su geçirmezlik/sarsıntıya dayanıklılık	Hava Koşullarına Dayanıklılık
<b>Elektrik</b>	
Giriş Voltajı / Akım	PoE (802.3af, Class3)
Güç Tüketimi	Maks. 6.7W
Güç konektörü	RJ45(PoE)
<b>Mekanik</b>	
Renk / Malzeme	Beyaz/Plastik
Boyutlar (Ø x Y)	Ø78 mm x Y72 mm (Ø78 mm x 118,5 mm destek ile)
Ağırlık	271g
<b>Adaptör</b>	
Çalışma sıcaklığı	0°C ~ +40°C (+32°F ~ +104°F)
Renk/Malzemesel	Beyaz/Plastik
Ölçüler	60 mm x 96,6 mm x 36 mm
Kablo uzunluğu	Yönlendirici ve kamera arasındaki mesafe: 70m maks. (CAT5e kabloya, 25°C oda sıcaklığına göre)
Priz türü	RJ45

## Ürünün Görünüşü

birim: mm (inç)



# Sorun giderme

Sistemizde bir sorunla karşılaşırsanız, sorunu hızlı ve kolay bir şekilde çözmek için aşağıdaki tabloya bakın. Lütfen aşağıdaki talimatları izleyin:

Sorun	Çözüm
Kullanıcı kimliği/şifreyi unuttum.	<ul style="list-style-type: none"><li>"Oturum açma sayfası → Kimliğinizi/Şifrenizi mi unuttunuz?" ögesine gidin ve kayıtlı e-posta adresini girin. Girdiğiniz e-posta adresine kullanıcı kimliği ve/veya yeni bir şifre gönderilecektir.</li><li>Gönderilen e-posta, e-posta sunucusunun ilkesine bağlı olarak istenmeyen e-posta olarak algılanabilir.</li><li>Oturum açtıktan sonra, temin edilen geçici şifreyi değiştirmeniz tavsiye edilir.</li></ul>
Kamera kablosuz hub'a bağlı değil.	<ul style="list-style-type: none"><li>Yönlendiricisi kameraya bağlayan kablolu 70 m veya daha az uzunlukta olması gerekir (CAT5e LAN kablosuna göre)</li><li>Kamera durum LED'inin yeşil ışığı sık sık sönüyorsa bunun nedeni kameranın zayıf internet bağlantısı olan bir ortama kurulmuş olması olabilir.</li><li>Kablosuz hub şifresini kontrol edin ve tekrar deneyin.</li></ul>
Oturum açtıktan sonra, kamerayı kaydedemiyorum.	<ul style="list-style-type: none"><li>Girilen seri numarası ile kameranın üzerindeki etikette bulunan seri numarasının eşleşip eşleşmediğini kontrol edin.</li><li>Kaydedilen kamera için doğru şifreyi tekrar girin ve kamerayı tekrar kaydetmeyi deneyin.</li><li>Kameranın LED ışığının sarı veya turuncu olup olmadığını kontrol edin.</li><li>Bu işlem sorunu çözmezse, kamerayı fabrika ayarlarına döndürün ve işlemleri baştan itibaren tekrarlayın. (Kamerayı fabrika ayarlarına döndürmek için, kamera üzerindeki RESET düğmesini 10 saniye süreyle basılı tutun. Kamera fabrika ayarlarına döndürüldüğünde yeniden başlatılır.)</li></ul>

Sorun	Çözüm
Kameradaki video geçici olarak kayboluyor.	<ul style="list-style-type: none"><li>Kamera videosu aşdaki bir gecikme nedeniyle geç gelebilir. Lütfen kameranın kablosuz internet iletişimi için doğru bir konuma yerleştirildiğinden emin olun.</li></ul>
Videodan ses gelmiyor.	<ul style="list-style-type: none"><li>Video oynatma sayfasındaki Ses simgesini tıklayın ya da akıllı telefon uygulamanızdaki ses ayarının Açık olup olmadığını kontrol edin.</li><li>Bazı internet servis sağlayıcılar röle modunda ses çıkışlarını desteklememektedir.</li></ul>
Kamera parolayı unuttum.	<ul style="list-style-type: none"><li>Yeni bir kamera parolası oluşturmalsınız.</li><li>Kamerayı fabrika ayarlarına döndürmek için, kamera sıfırlama düğmesini 10 saniye basılı tutun ve ardından kamerayı yeniden kaydedin.</li></ul>
Şifreyi ve/veya e-posta adresimi değiştirmek istiyorum.	<ul style="list-style-type: none"><li>Oturum açtıktan sonra &lt;Hesap&gt; ögesini tıklayın. Ögeyi (şifre veya e-posta adresi) seçin ve bilgilerinizi girin.</li></ul>
Kamera gecikmeli modda bağlanır.	<ul style="list-style-type: none"><li>Modemin UPnP ayarını kontrol edin.</li><li>En az 3,5 Mbps (1080p) ağ yükleme hızının olması önerilir.</li><li>Hizmet sağlayıcınızın politikasına bağlı olarak röle moduna erişebilirsiniz.</li></ul>





Hanwha Techwin üretimin tüm aşamalarında çevreye özen gösterir ve müşterilerine daha çevre dostu ürünler sağlayabilmek için gerekli tedbirleri alır. Eco işareti, Hanwha Techwin'in çevre dostu ürünler yaratma isteğini temsil eder ve ürünlerin AB RoHS Talimatlarını uygun olduğunu gösterir.



## Bu Ürünün Uygun Şekilde Atılması

(Atık Elektrikli ve Elektronik Ekipman)

(Ayrı toplama sistemlerine sahip Avrupa Birliği ülkeleri ve diğer Avrupa ülkelerinde geçerlidir)

Ürün, aksesuarlar veya literatürde yer alan bu işaret, ürünün ve elektronik aksesuarlarının (örn. şarj cihazı, kulaklık, USB kablosu), kullanım ömürlerinin sonunda diğer ev atıklarıyla birlikte atılması gerektiğini belirtir. Kontrolsüz atık atılması nedeniyle çevrenin veya insan sağlığının zarar görmesini önlemek için lütfen bu öğeleri diğer atık türlerinden ayırın ve malzeme kaynaklarının sürdürülebilir bir şekilde yeniden kullanılmasını sağlamak için uygun bir şekilde geri dönüşümünü sağlayın.

Ev kullanıcıları, çevreye zarar vermeden bu öğelerin nasıl ve nerede geri dönüşümünü sağlayabileceklerini öğrenmek için ürünü aldıkları perakendecilere veya yerel devlet dairesine başvurmalıdır.

Ticari kullanıcılar tedarikçileriyle temas kurup satın alma sözleşmesinin koşullarını ve şartlarını kontrol etmelidir. Bu ürün ve elektronik aksesuarları atma işlemi için diğer ticari atıklarla karıştırılmamalıdır.

---

#### Head Office

6, Pangyo-ro 319 beon-gil, Bundang-gu, Seongnam-si,  
Gyeonggi-do, 463-400 Rep. of KOREA  
Tel : +82.70.7147.8753 Fax : +82.31.8018.3740  
www.wisenetlife.com

---

#### Hanwha Techwin America

500 Frank W. Burr Blvd. Suite 43 Teaneck, NJ 07666  
Tel +1.877.349.3149  
www.wisenetlife.com

---

#### Hanwha Techwin Europe

Heriot House, Heriot Road, Chertsey, Surrey, KT16 9DT, United Kingdom  
Tel#1 00800.801.08022  
Tel#2 +31.77.326.1580  
www.wisenetlife.com

---

Cihazın Ticaret Bakanlığınca önerilen ortalama ömrü  
Cihazın EEE yönetmeliklerine uygun olduğuna benzer beyan

#### Türkiye Distribütörü

##### EDS Elektronik Destek Sanayi ve Ticaret Ltd. Şti.

Meclis Mah. Teraziler Cad. Hayran Sk. (Eskisi Kılıç Sk.) No: 4 Sancaktepe / İstanbul / Türkiye  
Tel +90.216.313.25.15 Faks +90.216.528.45.98

##### Koyuncu Elektronik Bilgi İşlem Sistemleri San. ve Dış. Tic. A.Ş.

Emek Mah. Ordu Cad. No:18 Sancaktepe / İstanbul / Türkiye  
Tel +90.216.528.88.88 Faks +90.216.313.18.18

##### NFS Teknoloji ve Otomasyon Sistemleri San. Ve Tic. Ltd. Şti.

Cumhuriyet Mah Şair M.Akif Ersoy Sk. No:36 Üsküdar / İstanbul / Türkiye  
Tel +90.216.505.82.28 Faks +90.216.505.82.29

##### Sensonet Teknoloji Elekt. ve Biliş. Hiz. San. ve Tic. Ltd. Şti.

Ramazanoğlu Mah. Transtek Cad. No: 2 Pendik / İstanbul / Türkiye  
Tel +90.216.999.49.49 Faks +90.212.381.61.02

##### ENTES ELEKTRONİK CİHAZLAR İMALAT VE TİC. A.Ş.

Dudullu Org.San.Bölg. 1. Cad. No:23 34776 Ümraniye - İstanbul / Türkiye  
Tel +90.216.313.01.10 Faks +90.216.314.16.15