

WISeNET

WISENET SMARTCAM

คู่มือผู้ใช้

SNH-V6430BNH

CE 0678 !

WiseNet SmartCam

คู่มือผู้ใช้

ลิขสิทธิ์

©2017 Hanwha Techwin Co., Ltd. สงวนลิขสิทธิ์

เครื่องหมายการค้า

เครื่องหมายการค้าและรายการในที่นี้เป็นเครื่องหมายการค้าลงทะเบียน ชื่อของผลิตภัณฑ์และเครื่องหมายการค้าอื่น ๆ ที่ระบุไว้ในคู่มือเล่มนี้เป็นเครื่องหมายการค้าของบริษัทที่เกี่ยวข้อง

ข้อจำกัด

สงวนลิขสิทธิ์ของเอกสารนี้ ห้ามทำซ้ำ แจกจ่าย หรือแก้ไข/ดัดแปลงบางส่วนหรือทั้งหมด โดยไม่ได้รับอนุญาตอย่างเป็นทางการไม่ว่าจะในสถานการณ์ใด ๆ

ข้อสงวนสิทธิ์

Hanwha Techwin พยายามอย่างเต็มที่ในการตรวจสอบความถูกต้องและสมบูรณ์ของเนื้อหาในเอกสารชุดนี้ แต่ไม่สามารถรับประกันเนื้อหาต่าง ๆ ที่จัดเตรียมไว้ที่ การใช้ข้อมูลในเอกสารชุดนี้และผลลัพธ์ที่เกิดขึ้นถือเป็นความรับผิดชอบของผู้ใช้ Hanwha Techwin สงวนสิทธิ์ในการแก้ไขเนื้อหาในเอกสารชุดนี้โดยไม่ต้องแจ้งให้ทราบล่วงหน้า

ระบุคำแนะนำในการให้บริการและเงื่อนไขการรับประกัน

อุปกรณ์นี้เป็นไปตาม Part 15 ของหลักเกณฑ์ FCC

การใช้งานต้องเป็นไปตามเงื่อนไขสองประการต่อไปนี้ (1) อุปกรณ์จะต้องไม่ก่อให้เกิดสัญญาณรบกวนที่เป็นอันตราย (2) อุปกรณ์จะต้องสามารถรับสัญญาณรบกวนที่เกิดขึ้น รวมทั้งสัญญาณรบกวนที่อาจทำให้เกิดการทำงานที่ไม่พึงประสงค์

หมายเหตุจาก FCC:

ผู้ผลิตจะไม่รับผิดชอบใด ๆ ต่อสัญญาณวิทยุหรือโทรศัพท์ที่ถูกรบกวนเนื่องจากการดัดแปลงอุปกรณ์โดยไม่ได้รับอนุญาต การดัดแปลงอาจทำให้ผู้ใช้เสียสิทธิ์ในการใช้งานอุปกรณ์

คำแนะนำและการรับประกัน

ผู้ผลิตจะไม่รับผิดชอบต่อค ่า ต่อสัญญาวิทยุหรือโทรทัศน์ที่ถูกรบกวนเนื่องจากการติดตั้งอุปกรณ์โดยไม่ได้รับอนุญาต

การติดตั้งดังกล่าวจะทำให้เสียสิทธิ์การรับประกันและผู้ใช้เสียสิทธิ์ในการทำงานผลิตภัณฑ์

คำเตือน

- ประกอบและติดตั้งผลิตภัณฑ์โดยผู้ใหญ่อที่มีความรู้ความเข้าใจเท่านั้น
- ก่อนใช้ โปรดอ่านคำแนะนำต่าง ๆ ในคู่มืออย่างละเอียดและปฏิบัติตามคำแนะนำ คำเตือนที่แจ้งไว้ที่คู่มือและที่จัดพิมพ์ไว้ที่ผลิตภัณฑ์
- เพื่อไม่ให้สายไฟพันกัน อย่างวางสายไฟบริเวณเตียงนอนเด็กหรือเฟอร์นิเจอร์สำหรับเด็ก เก็บเครื่องและสายไฟให้พ้นมือเด็ก
- ติดตั้งสายไฟด้วยความระมัดระวังและให้พ้นมือเด็ก
- อย่าใช้ผลิตภัณฑ์ใกล้อ่างน้ำ ชิงค์ เครื่องซักผ้าและห้องใต้ดินที่เปียกชื้นเพื่อป้องกันปัญหาจากความชื้น
- ผลิตภัณฑ์ไม่ได้ออกแบบมาสำหรับตรวจการทางการแพทย์ และจะต้องมีการกำกับดูแลและป้องกันโดยผู้ให้บริการทางการแพทย์
- เพื่อป้องกันเครื่องร้อนเกิน อย่านำให้เครื่องโดนแสงแดดโดยตรง อย่านำติดตั้งหรือใช้เครื่องใกล้แหล่งความร้อน เช่น เครื่องทำความร้อน อุปกรณ์ปรุงอาหาร (เช่น เตาอบหรือเตาไฟฟ้า) และอุปกรณ์อื่น ๆ (เช่น แอมป์ลิฟายเออร์ โทรทัศน์ ฯลฯ)
- ใช้เครื่องในที่อากาศถ่ายเทสะดวก หลีกเลี่ยงการวางใกล้เสาหรือเฟอร์นิเจอร์ที่จะขัดขวางทางระบายอากาศขณะติดตั้งผลิตภัณฑ์
- ใช้อะแดปเตอร์จ่ายไฟที่จัดไว้ให้เท่านั้น หากใช้อะแดปเตอร์จ่ายไฟที่ไม่ผ่านการรับรอง อาจทำให้ผลิตภัณฑ์เสียหายได้ ใช้อะแดปเตอร์จ่ายไฟกับแหล่งจ่ายไฟตามปกติสำหรับครัวเรือน
- ระวังของแหลมหรือมีคมสอด ่า สายอะแดปเตอร์เพื่อไม่ให้สายเกิดความเสียหายโดยไม่ตั้งใจ
- อย่าให้สายฉีกขาดขณะต่อ/ปลดอะแดปเตอร์กับตัวรับที่หนึ่ง
- เพื่อป้องกันสายพันกัน หลีกเลี่ยงการใช้สายพ่วงกับสายไฟอะแดปเตอร์
- สามารถซ่อมแซมผลิตภัณฑ์ได้โดยช่างให้บริการของ Hanwha Techwin เท่านั้น

- ขณะใช้ผลิตภัณฑ์เพื่อดูแลเด็ก ระวังอย่าให้เด็กเล่นผลิตภัณฑ์
- ผลิตภัณฑ์บางส่วนมีส่วนประกอบที่อาจทำให้เกิดปัญหาของระบบการหายใจได้ เก็บอุปกรณ์เสริมและชิ้นส่วนเล็ก ๆ ของผลิตภัณฑ์ให้พ้นมือเด็ก
- ผลิตภัณฑ์ไม่ได้ออกแบบมาเพื่อใช้งานเพื่อดูแลเด็กแทนบุคคลปกติ
- ผลิตภัณฑ์ไม่ได้ติดตั้งระบบแจ้งเตือนเร่งด่วนไปยังผู้ปกครองเมื่อเด็กเกิดอุบัติเหตุ/มีการเคลื่อนไหวที่รวดเร็วผิดปกติ ดังนั้นจะต้องคอยตรวจสอบเป็นระยะ ๆ
- เครื่องและสายอากาศจะต้องไม่ทำงานหรือมุดรวมกับสายอากาศหรือเครื่องส่งสัญญาณอื่น ๆ เว้นระยะอย่างน้อย 20 ซม. ระหว่างสายอากาศและบุคคลเป้าหมายของอุปกรณ์เพื่อให้เป็นไปตามเงื่อนไขการรับสัญญาณ RF
- โปรดทราบว่าคุณสมบัติของการ์ด micro SD ที่ใช้สำหรับวัตถุประสงค์อื่น ๆ อาจถูกลบทิ้งเมื่อเสียบการ์ดเข้าไปในกล่อง

เนื้อหา

เริ่มต้นใช้งาน

คุณสมบัติในการทำงาน	5
อุปกรณ์ที่จัดมาให้.....	6
ชื่อส่วนประกอบและการใช้งาน.....	7

การติดตั้งและเชื่อมต่อเครือข่าย

การติดตั้ง.....	9
การเชื่อมต่อและตั้งค่าเครือข่าย	12

การตรวจการณ้

การลงทะเบียน	14
วิธีโฮสต์	19
การตั้งค่าต่างๆ	21
แจ้งเดือนเหตุการณ์	26
การเปิดเล่น.....	27
ข้อมูล	28

ภาคผนวก

ข้อมูลจำเพาะ	29
การแก้ไขปัญหา	32

เริ่มต้นใช้งาน

01

คุณสมบัติในการทำงาน

อุปกรณ์ที่จัดมาให้

ชื่อส่วนประกอบและการใช้งาน

แหล่งจ่ายไฟ

คุณสมบัติในการทำงาน

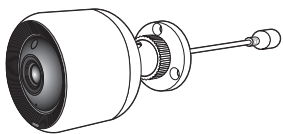
- **ติดตั้งง่าย**
 - ปุ่ม Wi-Fi Direct ทำให้เชื่อมต่อกับเราเตอร์ไร้สายได้ง่าย
 - เพียงเข้าไปที่โฮมเพจ (www.samsungsmartcam.com) จากนั้นทำการดาวน์โหลดและติดตั้งโปรแกรมโดยไม่ต้องอาศัยโปรแกรมติดตั้งแยก
- **ระบบตรวจการกระยะไกล**
 - คุณสามารถเชื่อมต่ออินเทอร์เน็ตได้ทุกที่ทุกเวลาเพื่อตรวจการสถานที่จากระยะไกล
 - สามารถใช้ PC โน้ตบุ๊กหรือสมาร์ทโฟนเพื่อตรวจการ
- **ระบบเตือนแบบเรียลไทม์**
 - เมื่อพบการเคลื่อนไหวหรือเสียง สมาร์ทโฟนของคุณจะส่งเสียงเตือนแบบเรียลไทม์
- **การบันทึกในการ์ด SD**
 - เมื่อมีเหตุการณ์เกิดขึ้น ผู้ใช้สามารถบันทึกวิดีโอในการ์ด SD ได้
- **ดาวนโหลด VDO ที่บันทึกไว้**
 - คุณสามารถดาวนโหลดวิดีโอตรวจจับการเคลื่อนไหว/การตรวจจับเสียง/วิดีโอที่บันทึกด้วยตัวเองไปยังพีซีหรือสมาร์ทโฟน (Android) ของผู้ใช้
- 5 • **กันฝุ่น/กันน้ำ (ทนต่อสภาพอากาศ)**
 - ผลิตขึ้นโดยให้ต้านทานสภาพอากาศ สามารถติดตั้งด้านนอกได้
 - ใช้เทปกันน้ำปิดคลุมส่วนหัวต่อของ PoE เนื่องจากส่วนดังกล่าวไม่ได้กันน้ำ
- 6 • **การเชื่อมต่อ PoE**
 - คุณสามารถเชื่อมต่อกล่องเข้ากับแหล่งจ่ายไฟและเครือข่ายโดยใช่อะแดปเตอร์ PoE แม้จะอยู่ในสภาพแวดล้อมที่จำเป็นต้องการติดตั้ง
- 7 • **ใช้สำหรับภายในอาคาร**
 - คุณสามารถติดตั้งกล่องภายในอาคารเพื่อวัตถุประสงค์การใช้งานภายในอาคารโดยเชื่อมต่อเข้ากับที่รอยึดในตัวอาคาร
- 8



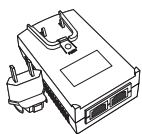
- หากคุณติดตั้งกล่องภายนอกตัวอาคารด้วยที่รอยึดในตัวอาคาร อาจเกิดการควมแน่นเป็นหยดน้ำได้

อุปกรณ์ที่จัดมาให้

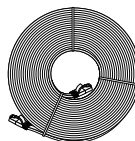
ตรวจสอบอุปกรณ์ต่าง ๆ ก่อนเปิดกล่องเครื่อง



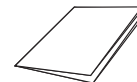
กล้อง



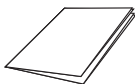
อะแดปเตอร์ PoE และปลั๊กไฟ



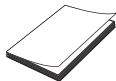
สาย LAN (10 ม.)



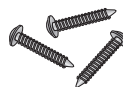
คู่มือเริ่มใช้งานอย่างย่อ



บัตรรับประกัน



สิทธิ์ใช้งาน GPL



การขันสกรู

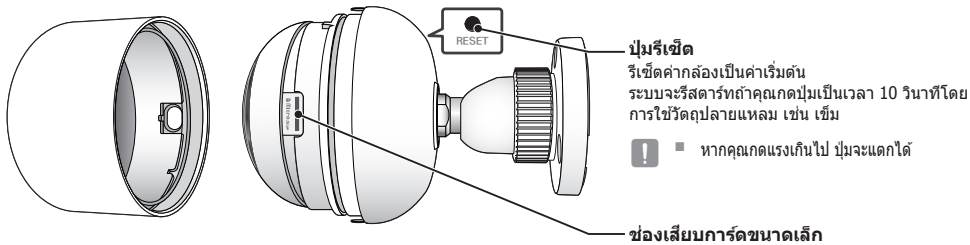
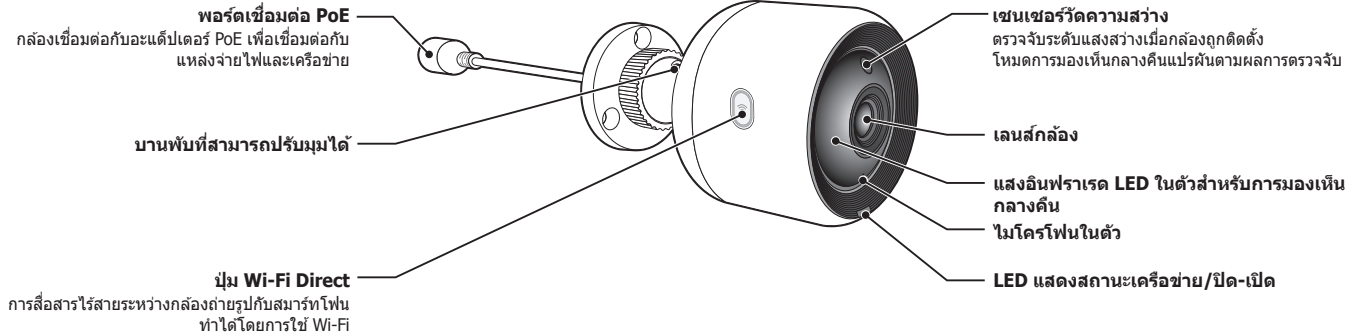


หมุดยึดพลาสติก



- เก็บรักษาภาษาบนบรรจุ คุณจะต้องอ้างอิงซีรียลนัมเบอร์ในภายหลังเพื่อลงทะเบียนกล้อง

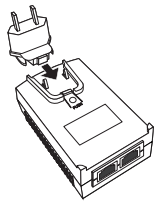
ชื่อส่วนประกอบและการใช้งาน



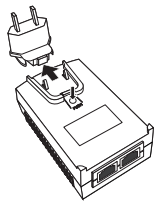
แหล่งจ่ายไฟ

การใช้อะแดปเตอร์ PoE

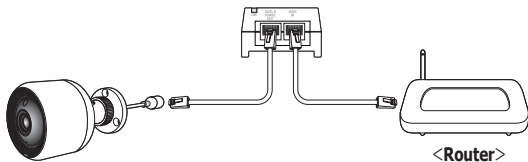
1. กดเพื่อเลื่อนอะแดปเตอร์ PoE เข้ากับปลั๊กไฟ ดังแสดงในรูปข้างล่าง



2. หากต้องการถอดปลั๊กไฟจากอะแดปเตอร์ PoE กดปุ่มในส่วน [PUSH] ดังแสดงในรูปข้างล่างและดึงปลั๊กออก



3. เชื่อมต่อสาย LAN จากซ็อกเก็ตอะแดปเตอร์ PoE [DATA & POWER OUT] ไปยังซ็อกเก็ต PoE



4. เชื่อมต่อสาย LAN จากซ็อกเก็ตของอะแดปเตอร์ PoE [DATA IN] กับพอร์ต LAN ของเราเตอร์



- เมื่อเชื่อมต่อลงแบบไร้สายผ่าน Wi-Fi Direct นำสาย LAN ที่เชื่อมต่อกับอะแดปเตอร์ PoE และเราเตอร์ออก

5. เลื่อนอะแดปเตอร์ PoE เข้ากับเต้าเสียบไฟฟ้า



- ใช้อะแดปเตอร์ PoE และปลั๊กไฟที่มาพร้อมกล่อง การใช้อะแดปเตอร์ที่เข้ากันไม่ได้ อาจทำให้กล่องทำงานผิดปกติ
- ต้องใช้เวลาประมาณ 30 วินาทีเพื่อรีบูตกล่องใหม่อย่างสมบูรณ์
- จอ LED จะกะพริบเป็นสีแดงเวลากล่องเปิดใช้งาน

❖ สถานะ LED

สถานะ LED ใช้สีเพื่อแสดงสถานะ

ดูความหมายสัญลักษณ์ LED จากตารางด้านล่าง

สี	สถานะ
แดง	กำลังบูต
กะพริบสีแดง	บูตเสร็จสิ้น/กำลังเตรียมการเชื่อมต่อเครือข่าย
กะพริบสีน้ำเงิน	กำลังเชื่อมต่อกับเครือข่าย
น้ำเงิน	เชื่อมต่อเครือข่ายภายในแล้ว
เขียว	เชื่อมต่อกับเซิร์ฟเวอร์เสร็จสิ้น / การทำงานปกติ
เหลือง/ส้ม	กำลังรอเชื่อมต่อกับเราเตอร์ไร้สาย
สีม่วง	กำลังอัปเดตเฟิร์มแวร์

การติดตั้งและเชื่อมต่อเครือข่าย

การติดตั้ง

ข้อควรระวัง	9
การติดตั้งบนผนังและเพดานโดยใช้สกรู	10
กำลังปรับมุมกล้องถ่ายภาพ	11
การติดตั้งนอกอาคาร	11

การเชื่อมต่อและตั้งค่าเครือข่าย

ข้อควรระวัง	12
การเชื่อมต่อผ่านสายเครือข่าย	12
การเชื่อมต่อโดยใช้ฟังก์ชัน Wi-Fi Direct	13

การติดตั้ง

ข้อควรระวัง

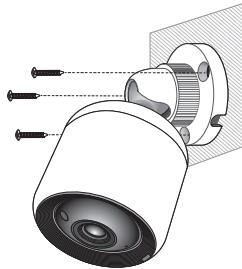
1. เพื่ออำนวยความสะดวกในการตรวจสอบ เชื่อมต่อระหว่างพอร์ตอะแดปเตอร์ PoE [DATA IN] และเราเตอร์
2. ในสถานที่ที่มีสัญญาณ Wifi ที่ดีและไม่มีการรบกวน ให้ใช้การสื่อสารผ่าน Wi-Fi
3. ติดตั้งกล้องภายใต้ชายคาตัวอาคารเพื่อหลีกเลี่ยงไม่ให้ด้านหน้าของเลนส์สัมผัสกับน้ำฝน หลีกเลี่ยงตำแหน่งที่มีความชื้นด้วย
4. อย่าติดตั้งอุปกรณ์ให้โดนแสงอาทิตย์โดยตรง หรือแหล่งกำเนิดแสงอื่นๆ วางตำแหน่งที่ให้การมองเห็นที่ดี
5. อย่าติดตั้งในที่ที่มีสิ่งกีดขวางมาก
6. เมื่อเช็ดทำความสะอาดผลิตภัณฑ์นี้ ให้ใช้ผ้าแห้งสะอาด ผ้าแห้งชุบน้ำบิดหมาด (อย่าใช้น้ำยาทำความสะอาดที่มีแอลกอฮอล์หรือตัวทำละลาย สารซักฟอกที่มีส่วนผสมของไวต์ดอปปฏิริยาบนพื้นผิว และผลิตภัณฑ์ดูแลผิว หรือน้ำมัน เนื่องจากอาจทำความเสียหาย หรือก่อให้เกิดการเสียรูปทรงของผลิตภัณฑ์ได้)
7. อย่าติดตั้งผลิตภัณฑ์ในสถานที่ที่มีหรืออาจมีสารเคมีหรือทางไหลของน้ำมัน น้ำมันถั่วเหลืองสามารถทำให้เกิดความเสียหายต่อผลิตภัณฑ์ได้ พึงอย่าติดตั้งผลิตภัณฑ์ใกล้ห้องครัว หรือเคาเตอร์ทำครัว เนื่องจากอาจทำให้ผลิตภัณฑ์ได้รับความเสียหาย
8. โปรดทิ้งระเบิดระงับอย่าให้พื้นผิวของผลิตภัณฑ์สัมผัสกับสารเคมีเมื่อทำการติดตั้งผลิตภัณฑ์นี้ สารซักฟอก หรือตัวทำละลายเคมีบางชนิด เช่น กาว อาจทำความเสียหายร้ายแรงให้กับพื้นผิวของผลิตภัณฑ์ได้
9. เราไม่รับประกันในฟังก์ชันการทำงานและประสิทธิภาพของผลิตภัณฑ์ที่ไม่ได้ติดตั้ง/ถอนการติดตั้งตามขั้นตอนที่แนะนำ

การติดตั้งบนผนังและเพดานโดยใช้สกรู

1. ถอดสกรู (M3xL20) และหมุดยึด (Φ5x25 มม.) ออก

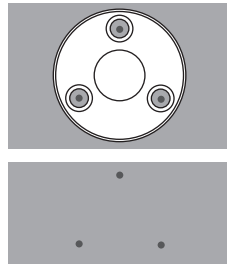
เมื่อติดตั้งบนผนังไม้

2. ยึดขาตั้งกล้องกับผนังโดยใช้สกรู ดังภาพที่แสดงในภาพถัดไป การใช้ไขควง Phillips ยึดสกรูใน 3 รูสกรูบนผนังที่จะติดตั้งกล้อง



เมื่อติดตั้งบนผนังคอนกรีต

2. ยึดขาตั้งกล้องบนผนังโดยใช้สกรูและทุกอันดับแรก ทำเครื่องหมายที่ตำแหน่งบนผนังที่จะติดตั้งกล้องดังแสดงในรูป

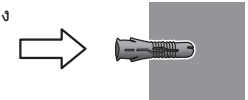


3. บนตำแหน่งที่ทำเครื่องหมายไว้ ให้เจาะรูให้ได้ความลึกประมาณ 3 ซม. เข้าไปในผนังโดยใช้ดอกสว่านเจาะและเจาะให้ได้ขนาดเส้นผ่านศูนย์กลาง 5 มม. สำหรับคอนกรีต นำเศษวัสดุที่คงค้างออกจากรูหลังจากการเจาะ

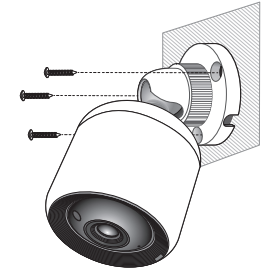


- ! ให้ใช้ความระมัดระวังขณะทำการเจาะเพื่อหลีกเลี่ยงการได้รับบาดเจ็บ

4. ใส่ทกลงใน 3 หลุมสำหรับสกรู และด้านหลังของทุกเล็กน้อยด้วยค้อนหรือค้อนยางเพื่อแทรกทุกให้สมบูรณ์

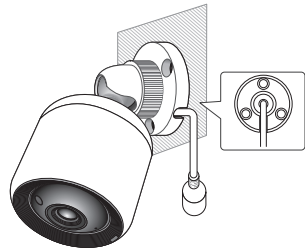


5. การใช้ไขควง Phillips ยึดสกรูใน 3 รูสกรูบนผนังที่จะติดตั้งกล้อง
6. เชื่อมต่ออะแดปเตอร์ PoE กับกล้อง



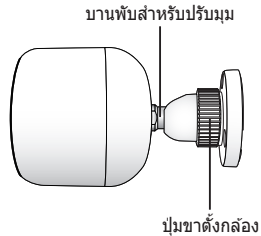


- คอสายเคเบิลผ่านบริเวณด้านล่างของขาตั้งกล้องเพื่อป้องกันไม่ให้สายเคเบิลถูกกดทับเมื่อติดตั้งกล้องแล้ว



กำลังปรับมุมกล้องถ่ายรูป

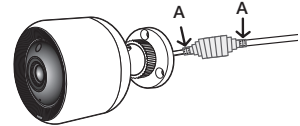
1. หมุนปุ่มขาตั้งกล้องในทิศทางเข็มนาฬิกา
2. ปรับบานพับสำหรับปรับมุมเพื่อกำหนดตำแหน่งกล้องที่ต้องการ
3. หมุนปุ่มขาตั้งกล้องในทิศตามเข็มนาฬิกาเพื่อยึดไว้



การติดตั้งนอกอาคาร

เมื่อคุณติดตั้งด้านนอกของอาคาร โปรดจัดหาการป้องกันน้ำให้อุปกรณ์โดยใช้เทปยางบิวทิลกันน้ำ (สามารถซื้อได้ตามร้านค้า) เพื่อป้องกันไม่ให้น้ำไหลผ่านจากช่องว่างของสายที่เชื่อมต่อไปยังด้านนอก

1. เชื่อมต่อสายของอะแดปเตอร์ PoE
2. ห่อหุ้มตัวหุ้มสายลิต้า (พื้นที่ A) และพื้นที่การเชื่อมต่อสายด้วยเทปกันน้ำ (ยางบิวทิล) โดยให้เทปยางบิวทิลมากกว่าครึ่งส่วนเหลือมซ้อน



- ถ้าตัวหุ้มสายไม่ได้รับการกันน้ำอย่างเหมาะสม จะทำให้เกิดการนำไหลผ่านได้โดยตรง โปรดตรวจสอบให้แน่ใจว่าได้ปกป้องสายด้วยการพันเทปหลายชั้น
- เทปกาวบิวทิลกันน้ำทำมาจากยางบิวทิลที่สามารถยืดตัวเป็นสองเท่าของความยาวปกติได้

การเชื่อมต่อและตั้งค่าเครือข่าย

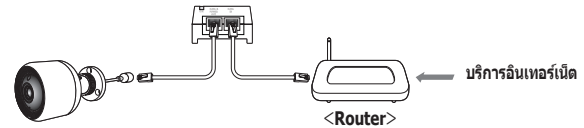
ข้อควรระวัง

- สายเคเบิลที่เชื่อมต่อเราเตอร์เข้ากับกล่องควรมีความยาว 70 เมตรหรือน้อยกว่า (ขึ้นอยู่กับสายเคเบิล LAN CAT5e)
- การใช้งานเครือข่ายไร้สายอาจมีปัญหากับเงื่อนไขของคลื่นแม่เหล็กไฟฟ้าในการสื่อสารในกรณีนี้ แนะนำให้เชื่อมต่อแบบใช้สาย
- ดูรายละเอียดการตั้งค่าเครือข่ายและรหัสผ่านได้โดยติดต่อผู้ดูแลระบบเครือข่ายหรือผู้ให้บริการ
- สำหรับบริการอินเทอร์เน็ตที่ต้องมีการตรวจสอบ คุณอาจไม่สามารถใช้บริการนี้ได้ ในกรณีนี้ กรุณาติดต่อผู้ให้บริการ
- อย่าใช้งานเครือข่ายที่ไม่ได้รับอนุญาต
- ยิ่งระยะห่างจากอุปกรณ์เชื่อมต่อสัญญาณไร้สายมากเท่าไร การเชื่อมต่อเครือข่ายยิ่งใช้เวลานานขึ้นตามไปด้วย
- หากคุณไม่สามารถใช้งานเครือข่ายไร้สายที่เลือก ให้ลองใช้อุปกรณ์เชื่อมต่อไร้สายอื่นเพื่อทำการเชื่อมต่อ
- ดูรายละเอียดเพิ่มเติมเกี่ยวกับเราเตอร์หรือการเชื่อมต่อไร้สายได้จากเอกสารกำกับของเราเตอร์หรือติดต่อผู้ผลิตเราเตอร์
- หากกล่องต่ออยู่กับเครือข่ายอุปกรณ์เชื่อมต่อสัญญาณไร้สายหลายตัว แพ็คเก็ตวีดีโอบางส่วนอาจสูญหาย ขึ้นอยู่กับภาระในการสื่อสารบนเครือข่าย
- ภายใต้นโยบายเครือข่าย (การบล็อก UDP) ของผู้ให้บริการ การโอนข้อมูลวีดีโออาจจำกัดไว้ที่ 7 นาที
ดูรายละเอียดเพิ่มเติมได้จากหน้า 21 <โมดูลรีเลย์>
- นอกเหนือจากสองกรณีข้างต้น คุณอาจพบความล่าช้าของเครือข่ายหรือสัญญาณรบกวนเนื่องจากเงื่อนไขของคลื่นแม่เหล็กไฟฟ้าของเครือข่ายหรือสัญญาณรบกวน
- อีบบางตัวอาจมีปัญหากับการทำงานร่วมกัน

การเชื่อมต่อผ่านสายเครือข่าย

หากเราเตอร์แบบไร้สายไม่สามารถใช้งานได้ เชื่อมต่อเราเตอร์สำหรับใช้งานภายในบ้านเข้าโดยตรงกับอะแดปเตอร์ PoE ซึ่งกล่องกำลังเชื่อมต่ออยู่โดยใช้สาย LAN

1. เปิดเครื่องและไฟ LED จะเปลี่ยนเป็นสีแดง แสงสีแดงจะกระพริบเมื่อการเปิดเสร็จสมบูรณ์
2. เชื่อมต่อเราเตอร์ที่บ้านเข้ากับอะแดปเตอร์ PoE ที่เชื่อมต่ออยู่กับกล่องโดยใช้สาย LAN ดังแสดงด้านล่าง



3. เมื่อกล่องเชื่อมต่อกับเราเตอร์ LED จะเปลี่ยนเป็นสีน้ำเงิน เวลาที่คาดการณ์เชื่อมต่อไว้: ไม่เกิน 30 วินาที)
หากไฟ LED ไม่เปลี่ยนเป็นสีฟ้า กลับไปที่ขั้นตอนที่ 2 และทำให้แน่ใจว่าดำเนินการทุกขั้นตอนอย่างถูกต้อง
4. LED แสดงสถานะ จะติดค้างเป็นสีเขียวเมื่อกล่องเชื่อมต่อกับเซิร์ฟเวอร์



- แนะนำให้ตั้งค่าเราเตอร์สำหรับเซิร์ฟเวอร์ DHCP(Dynamic Host Configuration Protocol)
หากต้องการใช้ที่อยู่ IP คงที่ ให้ดูรายละเอียดในหัวข้อ <ระบบเครือข่ายผ่านสาย> ในหน้า 23
- หาก UPnP ของเราเตอร์ไม่ได้ตั้งค่าไว้ คุณอาจเชื่อมต่ออยู่ในโมดูลรีเลย์ ค่าปรับตั้งจะแตกต่างกันไปตามรุ่นของเราเตอร์รุ่นถัดมาที่เชื่อมต่อ ดูรายละเอียดเพิ่มเติมได้จากคู่มือผู้ใช้ของเราเตอร์ที่เกี่ยวข้อง

การเชื่อมต่อโดยใช้ฟังก์ชัน Wi-Fi Direct

Wi-Fi Direct คืออะไร?

คุณสามารถเชื่อมต่อกล้องถ่ายรูปของคุณกับเราเตอร์ได้อย่างง่ายดายโดยไม่ต้องมีสายเคเบิลเมื่อใช้งาน Wi-Fi Direct

1. เมื่อเชื่อมต่อกับปลั๊กจ่ายไฟแล้ว จอแสดงสถานะการใช้งาน LED จะส่องสว่างเป็นสีแดงและเริ่มกระพริบเมื่อพร้อมใช้งาน
2. กดปุ่ม Wi-Fi Direct บนกล้องเป็นเวลา 5 วินาที และสีของ LED จะเปลี่ยนเป็นสีเขียว/ส้ม



3. ลงทะเบียนและเลือกกล้องถ่ายรูป โดยศึกษาจากคำแนะนำในคู่มือการใช้งาน โหมดโมบาย
4. เมื่อกล้องเชื่อมต่อกับเซิร์ฟเวอร์ LED จะเปลี่ยนเป็นสีเขียว
5. ตั้งสิ่งแวดล้อมเครือข่ายไร้สายตามคำแนะนำ <ระบบเครือข่ายไร้สาย> ที่หน้า 23



- กล้องถ่ายรูปสามารถลงทะเบียนผ่านโหมดโมบายได้เท่านั้น
- คุณสามารถเชื่อมต่อผ่านโหมดรีเลย์หากเราเตอร์ไม่มี UPnP การกำหนดค่าอาจแตกต่างกันขึ้นอยู่กับรุ่นของเราเตอร์ โปรดดูคู่มือเราเตอร์
- กรุณาติดต่อผู้ให้บริการหากมีปัญหาในการเชื่อมต่อกับอินเทอร์เน็ต

การตรวจการณ์

03

การลงทะเบียน	14	แจ้งเตือนเหตุการณ์	26
ข้อกำหนดระบบปฏิบัติการของพีซี	14		
การเรียกใช้ SmartCam	14		
วิดีโอสด	19	การเปิดเล่น	27
ตัวเลือกในการตรวจการณ์	20		
		ข้อมูล	28
		บัญชีของฉัน	28
		การสนับสนุน	28
การตั้งค่าต่างๆ	21		
ข้อมูลเบื้องต้น	21		
ระบบเครือข่าย	23		
เวลา	24		
SD การ์ด	25		

การลงทะเบียน

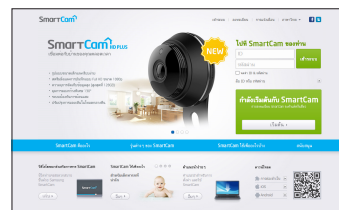
สำหรับโมเดล SNH-V6430BNH การลงทะเบียนกล้องสามารถดำเนินการได้ไม่เพียงจากสมาร์โฟนผ่านการเชื่อมต่อแบบมีสาย/ไร้สายเท่านั้น แต่ยังสามารถดำเนินการผ่านเครื่องคอมพิวเตอร์หรือแอปมือถือด้วย

ข้อกำหนดระบบปฏิบัติการของพีซี

Windows	Mac
รองรับ Windows 7/8 หรือรุ่นสูงกว่า	รองรับระบบปฏิบัติการ Mac OS รุ่น X หรือรุ่นสูงกว่า

การเรียกใช้ SmartCam

1. จาก PC ให้เปิดเว็บเบราว์เซอร์ขึ้นมา
2. ไปที่ <http://www.samsungsmartcam.com>
3. เลือกภาษาที่ต้องการ
4. คลิก <ลงชื่อเข้าใช้> หรือ <กำลังเริ่มต้นกับ SmartCam>



❖ การติดตั้งปลั๊กอิน

คุณต้องติดตั้ง plug-in ก่อนจึงจะสามารถมองเห็นรูปกล้องถ่ายรูป



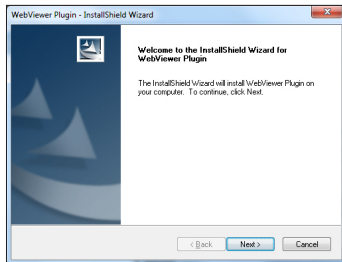
- หากคุณเลือกอื่นหรือคลิกที่ <กำลังเริ่มต้นกับ SmartCam> จาก PC ขณะติดตั้งปลั๊กอินไว้ หน้าต่างข้อความการติดตั้งจะปรากฏขึ้นมา
- ขณะติดตั้งปลั๊กอิน เว็บเบราว์เซอร์จะปิดทำงานและคุณจะต้องเรียกใช้ใหม่

1) คลิก <ดาวน์โหลด Plug-in> เพื่อเรียกใช้ไฟล์ติดตั้ง

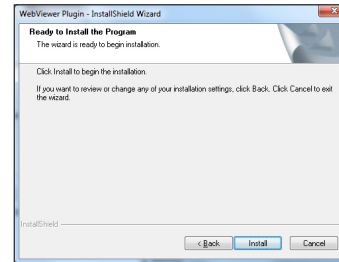


สำหรับ Windows

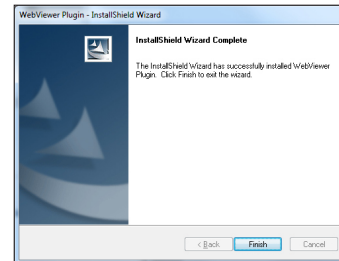
2) คลิก <Next>



3) คลิก <Install> เพื่อเริ่มการติดตั้ง

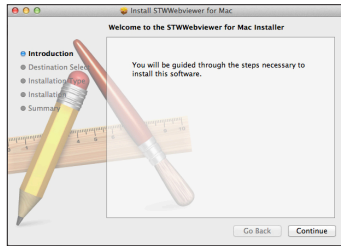


4) การติดตั้งเสร็จสิ้น

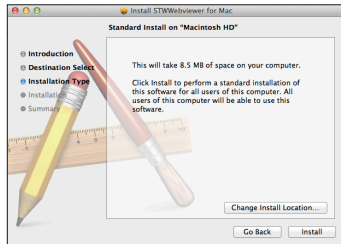


สำหรับ Mac

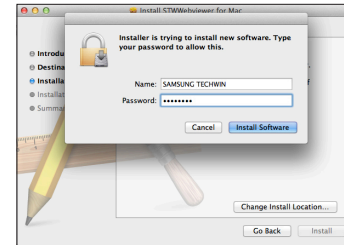
2) คลิก <Continue>



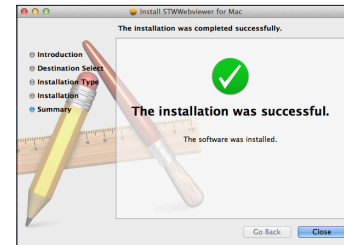
3) คลิก <Install>



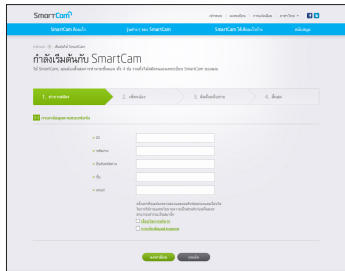
4) กรอกรหัสผ่าน MAC PC จากนั้นคลิก <Install Software>



5) การติดตั้งเสร็จสิ้น



5. กรอกข้อมูลที่ร้องขอ จากนั้นคลิก <สมัคร>



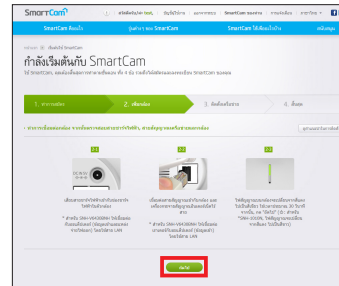
- ID : ใช้ตัวอักษรและตัวเลขรวมกันยาว 8 - 14 ตัวอักษร
- รหัสผ่าน : เพื่อให้เกิดความปลอดภัยยิ่งขึ้น ให้จัดทำรหัสผ่านที่มีอักขระพิเศษ ตัวเลขและอักขระภาษาอังกฤษ



- ความยาวและข้อจำกัดอื่น ๆ สำหรับรหัสผ่าน
 - ตัวอักษรภาษาอังกฤษ/ตัวเลขรวมกัน: ยาว 10 ตัวอักษรขึ้นไป
 - รหัสผ่านจะต้องไม่ตรงกับ ID ของคุณ
 - ห้ามพิมพ์ซ้ำ เช่น 1212abab, azxsazxs
 - ไม่สามารถใช้อักขระเรียงติดกันมากกว่า 4 ตัว เช่น 1234, abcd
 - ห้ามใช้อักขระเคาะโครแป้นพิมพ์ qwerty เรียง 4 ตัวขึ้นไป เช่น asdf, 7890
 - 你不能ใช้อักขระเหมือนกันต่อเนื่อง 4 ตัว เช่น !!!!, 1111, aaaa

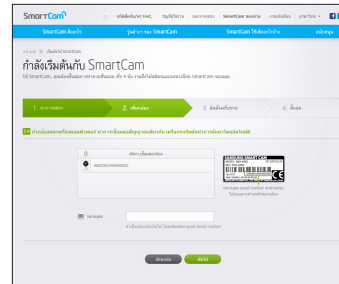
- ยืนยันรหัสผ่าน : กรอกรหัสผ่านอีกครั้งเพื่อทำการยืนยัน
- ชื่อ : กรอกชื่อผู้ใช้
- email : คุณจะต้องกรอกอีเมลแอดเดรสที่ถูกต้องเนื่องจากต้องใช้อีเมลแอดเดรสนี้เพื่อสืบทัน ID/รหัสผ่านชั่วคราวในกรณีที่ทำ ID หรือรหัสผ่านของคุณสูญหาย

6. คลิก <ถัดไป> เมื่อ LED กล้องเปลี่ยนเป็นสีเขียว ขึ้นอยู่กับกรเชื่อมต่อเครือข่ายและค่าปรับตั้ง



7. เลือกซีเรียลนัมเบอร์ของกล้องที่จะเพิ่มจากรายการค้นหากล้อง หากไม่พบกล้อง ให้กรอกซีเรียลนัมเบอร์ด้วยตัวเอง

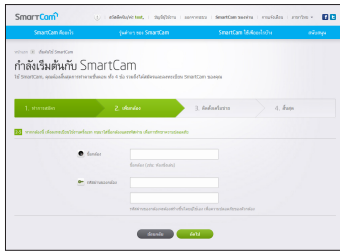
8. คลิก <ถัดไป>



- สามารถค้นหาซีเรียลนัมเบอร์ได้จากด้านข้างของบรรจุภัณฑ์หรือด้านหลังของเครื่อง
- คอมพิวเตอร์และกล้องจะต้องใช้เราเตอร์เครือข่ายเดียวกันเพื่อตรวจหากล้องอัตโนมัติ

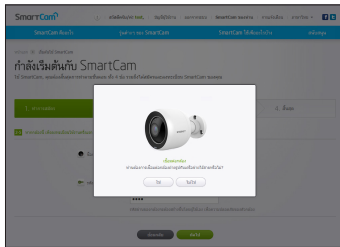
9. กำหนด <ชื่อกล้อง> และ <รหัสผ่านของกล้อง>

10. คลิก <ถัดไป>



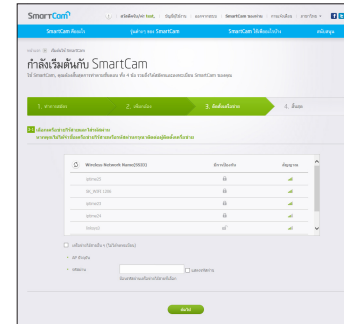
- รหัสผ่านของกล้องใช้เพื่อล็อคการใช้งานกล้องโดยไม่ได้รับอนุญาต
- กำหนดรหัสผ่านกล้องโดยใช้อักขระที่เป็นตัวอักษรและตัวเลขยาว 1 - 8 ตัวอักษรโดยไม่เคาะว่าง

11. หลังจากเพิ่มกล้องเข้าไป คลิกที่ <ใช่> ในหน้าต่างป๊อปอัพสำหรับตั้งค่าเครือข่าย



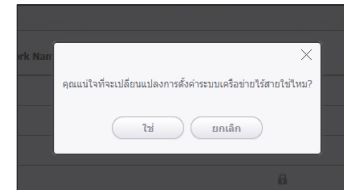
12. เลือกเครือข่ายไร้สายของคุณจากรายการ

13. กรอกรหัสผ่านสำหรับเครือข่ายไร้สายของคุณ จากนั้นคลิก <ถัดไป>



- หากเครือข่ายไร้สายของคุณถูกซ่อนอยู่ ให้เลือก <เครือข่ายไร้สายอื่น ๆ (ไม่ได้จัดระเบียบ)>
- เลือก <แสดงรหัสผ่าน> เพื่อแสดงรหัสผ่าน

14. คลิก <ใช่>

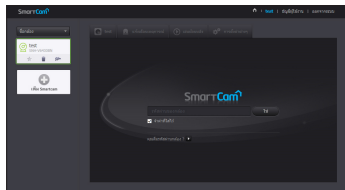


15. ถอดสายเครือข่ายจากกล้องและเราเตอร์

16. คลิก <เสร็จสิ้น> หากปุ่ม <เสร็จสิ้น> ใช้งานได้

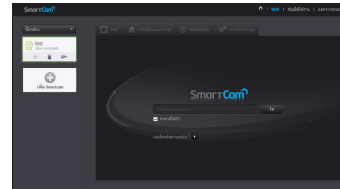


17. หลังจากกดทะเบียนกล้องเสร็จสิ้น คุณสามารถตรวจสอบกล้องได้จากรายการกล้อง



วิดีโอสด

1. เลือกกล้องจากรายการกล้องที่ด้านซ้ายบนของหน้าจอ



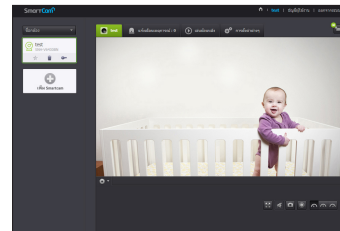
■ ไอคอนสี่เหลี่ยมที่วางกล้องไม่ได้ใช้งาน และคุณไม่สามารถใช้ตรวจการนี้ได้ตอนนี้

2. กรอกรหัสผ่านกล้อง จากนั้นคลิก <ใช่>

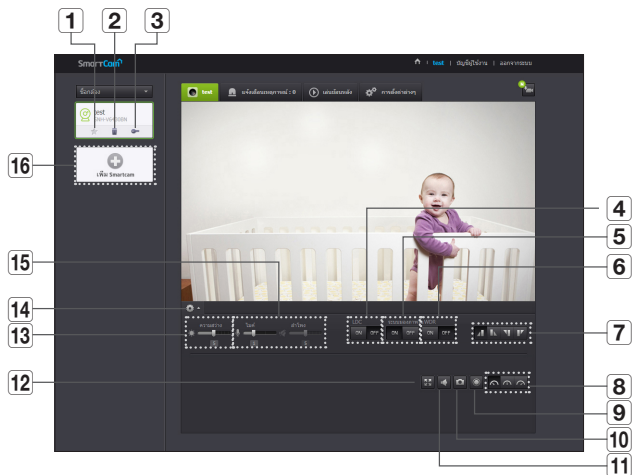
■ เลือก <จดจำ> เพื่อใช้งานกล้องโดยไม่ต้องกรอกรหัสผ่านในครั้งถัดไป

■ หากต้องการแก้ไขรหัสผ่านกล้อง ให้ดูรายละเอียดในหัวข้อ <ข้อมูลเบื้องต้น> จากหน้า 21

3. วิดีโอสดจะปรากฏขึ้นบนหน้าจอ




ตัวเลือกในการตรวจการล



รายการ	รายละเอียด
1 กล้องเริ่มต้น	กำหนดค่ากล้องเริ่มต้นสำหรับตรวจการลจากรายการการล
2 ลมกล้อง	ลมกล้องที่ลงทะเบียนไว้
3 ยกเลิกการจาร์หัสผ่านกล้อง	ยกเลิกการจาร์หัสผ่าน
4 LDC	ตั้งค่าว่าจะใช้ฟังก์ชันการปรับแก้การบิดเบี้ยวของภาพหรือไม่

รายการ	รายละเอียด
5 กลางคืน	หากตั้งค่า กลางคืน เป็น <ON> ระบบจะสลับไปโหมดขาวดำอัตโนมัติในสภาพแสงน้อย และไฟ IR จะทำงานอัตโนมัติ หากตั้งค่า กลางคืน เป็น <OFF> ระบบจะไม่สลับไปโหมดกลางคืนและจะทำงานในโหมดสี
6 WDR	ชดเชยแสงหน้าจออกโดยการปรับให้สว่างขึ้นสำหรับพื้นที่ที่มีมืดและทำให้มืดลงสำหรับพื้นที่ที่สว่างมาก
7 การพลิก/ภาพสะท้อน	คุณสามารถพลิก/สะท้อนภาพวิดีโอได้
8 ความเร็วเครือข่าย	ตั้งค่าความเร็วเครือข่าย (ต่ำ/กลาง/สูง) <ul style="list-style-type: none"> หากแบนด์วิธของผู้ให้บริการอินเทอร์เน็ตน้อยกว่าที่แนะนำวิดีโออาจไม่ชัดจนหรือขาดการเชื่อมต่อชั่วคราวหรือเกิดความล่าช้าในการแสดงวิดีโอสด
9 การบันทึกแบบพล	ผู้ใช้สามารถบันทึกวิดีโอไปยังการ์ด SD ได้โดยตรง <ul style="list-style-type: none"> หากมีเหตุการณ์ต่อเนื่องตอนนี้หรือไม่ได้เลือกการเขียนทับข้อมูลในการ์ด SD ไว้ และมีพื้นที่จัดเก็บข้อมูลที่ 10% เหลืออยู่ คุณจะไม่สามารถบันทึกภาพแบบแมนวลได้ หากคุณเคลื่อนย้ายหน้าหรือปิดเบราว์เซอร์โดยไม่มีปุ่มบันทึกแบบแมนวล ข้อมูลจะถูกบันทึกไว้สูงสุด 30 วินาทีและการบันทึกแบบแมนวลจะสิ้นสุดลง
10 เก็บภาพ	วิดีโอสดจะถูกบันทึกไว้เป็นภาพหนึ่งภาพ
11 เสียง	หากเปิดใช้ คุณจะได้ยินเสียงบริเวณที่ติดตั้งกล้อง <ul style="list-style-type: none"> ผู้ให้บริการอินเทอร์เน็ตบางรายไม่รองรับการจ่ายสัญญาณเสียงในโมดรีเลย์
12 เดิมหน้าจอ	วิดีโอจะแสดงผลแบบเต็มหน้าจอ <ul style="list-style-type: none"> ระบบรองรับเฉพาะ Internet Explorer เท่านั้น หากคุณดับเบิลคลิกที่หน้าจอ โหมดเต็มหน้าจอจะถูกยกเลิก

รายการ	รายละเอียด
13 ความสว่าง	คุณสามารถปรับความสว่างของหน้าจอได้ตามต้องการ
14 ซ่อน/เลิกซ่อนเมนูรายละเอียด	คลิกที่ไอคอน [] เพื่อยกเลิกการซ่อนหรือซ่อนเมนูค่าอย่างละเอียด
15 เสียง	ปรับระดับเสียงของไมโครโฟนภายในของกล้อง หากตั้งระดับเสียงของไมโครโฟนที่ '0' จะไม่สามารถได้ยินเสียงวีดีโอ นอกจากนี้ เนื่องจากเหตุการณ์เสียงจะไม่เกิดขึ้น ก็จะไม่ถูกบันทึกบน SD การ์ดด้วย
16 เพิ่มกล้อง	คลิกไอคอน [] เพื่อลงทะเบียนกล้องที่เพิ่มเข้ามา

❖ ความเร็วเครือข่ายไร้สาย

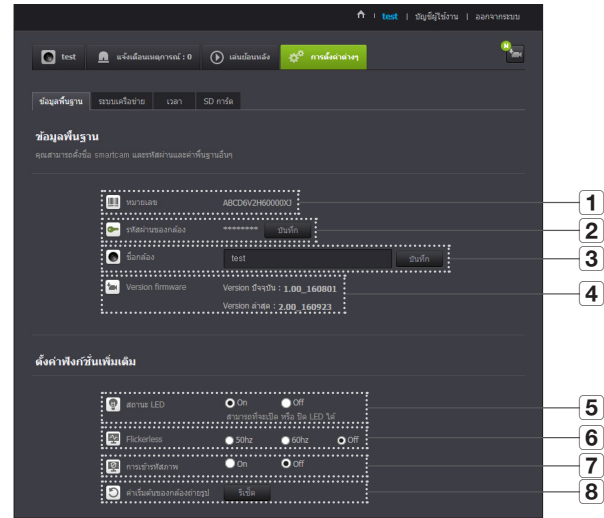
ชื่อโปรไฟล์	ความละเอียด	จำนวนเฟรม	แบนด์วิธที่แนะนำ
เครือข่ายความเร็วต่ำ	VGA	10 fps	0.7Mbps
เครือข่ายความเร็วปานกลาง	HD(720P)	15 fps	1.5Mbps
เครือข่ายความเร็วสูง	Full HD(1080P)	30 fps	3.5Mbps



- โหมดรีเลย์คืออะไร หากเครือข่ายไม่เสถียร กล้องจะไม่สามารถทำการเชื่อมต่อตามปกติ (P2P) การเชื่อมต่อจะเป็นแบบโหมดรีเลย์ ในกรณีนี้คุณจะสามารถดูวีดีโอได้ในช่วงเจ็ดนาที่แรกเท่านั้น
- โหมดรีเลย์เป็นคุณสมบัติเสริมในกรณีที่มีการส่งสัญญาณวีดีโอจากกล้องไปยังเซิร์ฟเวอร์ของ smartcam แทนการส่งต่อไปยังคอมพิวเตอร์ของผู้ใช้
- หากคุณมีปัญหาในการเชื่อมต่อกับกล้อง ให้เข้าไปที่หน้าบริการของ "http://www.samsungsmartcam.com" จากนั้นไปที่หัวข้อ "การแก้ไขปัญหา (Troubleshooting)"
- แนะนำให้ใช้เบราว์เซอร์ครั้งละตัว
- วีดีโอ Night Vision จะมีความชัดเจนแตกต่างกันไปตามระยะห่างกล้องและเป้าหมาย
- จำนวนของผู้ใช้ที่ใช้งานพร้อมกันในเวลาเดียวกันสำหรับกล้องเดี่ยวอาจแปรผันโดยขึ้นอยู่กับความเร็วของเราเตอร์ Wi-Fi ของคุณ

การตั้งค่าต่างๆ

ข้อมูลเบื้องต้น



รายการ	รายละเอียด
1 หมายเลข	คุณสามารถยืนยันซีเรียลนัมเบอร์ได้ที่นี่
2 รหัสผ่านกล้อง	คลิกที่ <ปรับแต่ง> เพื่อเปลี่ยนรหัสผ่านของกล่อง กรอกรหัสผ่านของกล้องในปัจจุบันเพิ่มรหัสผ่านใหม่ ของกล้อง
3 ชื่อกล้อง	คลิก <ปรับแต่ง> เพื่อเปลี่ยนชื่อกล้อง
4 เวอร์ชันเฟิร์มแวร์	คุณสามารถตรวจสอบเวอร์ชันปัจจุบันและเวอร์ชันล่าสุดของซอฟต์แวร์ กล้อง
5 สถานะ LED	คุณสามารถเปิด/ปิด LED ของกล้องได้ตามต้องการ <ul style="list-style-type: none"> ไฟ LED จะส่องสว่างเมื่อแหล่งจ่ายไฟได้รับการเชื่อมต่ออีกครั้ง
6 ภาพสั้น	คุณสามารถลดปัญหาภาพสั้นเนื่องจากความถี่ไม่ตรงกันกับแสงแวดล้อม <ul style="list-style-type: none"> หากคุณใช้ฟังก์ชันกำจัดประกายระยิบระยับที่กลางแจ้ง (ในสภาพที่แสงสว่าง) การอิมเมจของภาพอาจเกิดขึ้น
7 การเข้ารหัสภาพ	เข้ารหัสภาพที่ส่ง <ul style="list-style-type: none"> ถ้าเข้ารหัสภาพที่ถูกเปิดใช้งานคุณภาพของการส่งภาพอาจได้รับผลกระทบ
8 ค่าเริ่มต้นของกล้อง ถ่ายรูป	กดปุ่ม <รีเซ็ต> เพื่อเริ่มต้นการตั้งค่ากล้องทั้งหมดนอกเหนือจากการ ตั้งค่าเครือข่าย <ul style="list-style-type: none"> เพื่อทำการตั้งค่ากล้อง การตั้งค่าเริ่มต้นจากโรงงานให้กดปุ่ม [RESET] บนกล้อง

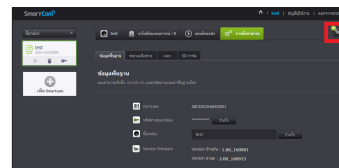


- หากคุณเปลี่ยนรหัสผ่านของกล้อง คุณจะถูกล็อกเอาท์และกลับไปยังหน้ากรอกรหัสผ่านกล้อง
- เก็บรหัสผ่านกล้องในที่ปลอดภัยเพื่อใช้ดูวิดีโอสดจากกล้องหรือเพื่อเปลี่ยนค่าการแสดงผล

❖ การอัปเดตเฟิร์มแวร์

หากปัจจุบันซอฟต์แวร์ที่ใช้ไมโครเวอร์ชันปัจจุบัน ให้ทำการอัปเดต หากคุณใช้เวอร์ชันล่าสุด เฟิร์มแวร์จะไม่ถูกเปิดใช้งาน

1) คลิก <เฟิร์มแวร์>



2) คลิกที่ไอคอน <ดาวน์โหลด> เพื่ออัปเดตเฟิร์มแวร์



3) หลังจากอัปเดตเฟิร์มแวร์เสร็จสิ้น กล้องจะทำการรีบูต



- ระยะเวลาในการอัปเดตเฟิร์มแวร์จะขึ้นอยู่กับขนาดของไฟล์เฟิร์มแวร์และความเร็วในการเชื่อมต่อเครือข่าย
- เมื่อดำเนินการอัปเดตเฟิร์มแวร์ ไฟ LED ของกล้องจะเปลี่ยนเป็นสีม่วง
- กรุณาอย่าปิดใช้งานกล้องถ่ายรูปหรือตัดการเชื่อมต่ออินเทอร์เน็ตขณะทำการอัปเดตเฟิร์มแวร์ ระวังอาจได้รับความเสียหาย



ระบบเครือข่าย

<ระบบเครือข่ายผ่านสาย>

1
2

รายการ	รายละเอียด
1 ที่อยู่ IP โดเมน	หากคุณเลือก <Dynamic IP Address> ที่อยู่ IP จะถูกจัดหาอัตโนมัติ
2 ที่อยู่ IP คงที่	คุณจะต้องระบุข้อมูลต่อไปนี้ด้วยตัวเอง: ที่อยู่ IP ซับเน็ตมาสก์ เกตเวย์ ที่อยู่เซิร์ฟเวอร์ DNS <ul style="list-style-type: none"> ตรวจสอบข้อมูลของเราเตอร์เพื่อเชื่อมต่อ



- หากค่าที่กำหนดเองไม่ถูกต้อง ค่าเครือข่ายดังกล่าวจะไม่ถูกนำไปใช้
- หากคุณเชื่อมต่อเครือข่ายทั้งผ่านสายและแบบไร้สาย การเชื่อมต่อผ่านสายจะถูกใช้เป็นอันดับแรก
- หากคุณสลับจากการเชื่อมต่อไร้สายในปัจจุบันไปเป็นแบบต่อสาย เครือข่ายจะสลับไปที่การเชื่อมต่อผ่านสาย
- ดูรายละเอียดเพิ่มเติมเกี่ยวกับเราเตอร์หรือการเชื่อมต่อไร้สายได้จากเอกสารกำกับของเราเตอร์หรือติดต่อผู้ผลิตเราเตอร์

<ระบบเครือข่ายไร้สาย>

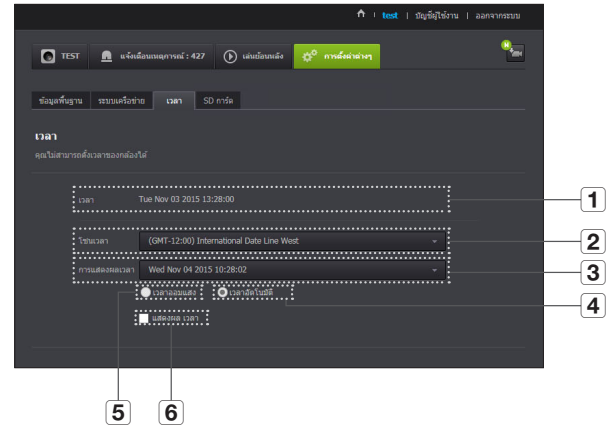
1
2
3
4

รายการ	รายละเอียด
1 เปิดระบบไร้สาย/ ปิดระบบไร้สาย	คุณสามารถเลือกเปิดหรือปิดการเชื่อมต่อเครือข่ายไร้สาย
2 รายการอุปกรณ์เชื่อมต่อ ต่อสัญญาณ	จะเห็นรายการ อุปกรณ์เชื่อมต่อสัญญาณ (AP (Access Point)) ที่ใช้งาน ได้ เลือกรายการที่ต้องการจากรายการ อุปกรณ์เชื่อมต่อสัญญาณ (AP (Access Point))
3 รหัสผ่านอุปกรณ์ เชื่อมต่อสัญญาณ	คุณสามารถเข้าถึงเครือข่ายได้โดยการป้อนรหัสผ่านสำหรับเราเตอร์ ไร้สาย สอบถามรหัสผ่านจากผู้ดูแลระบบ
4 SSID ซ่อน	เลือกเครือข่าย Wi-Fi ที่แตกต่างโดยให้ป้อนค่า SSID ระบบความปลอดภัย ของเครือข่าย Wi-Fi และป้อนรหัสผ่านไร้สายที่ตั้งไว้ที่ค่าติดตั้ง ของเราเตอร์



- หากคุณเลือก อุปกรณ์เชื่อมต่อสัญญาณ (AP (Access Point)) แบบไม่ปลอดภัย คุณจะ
สามารถใช้งานเครือข่ายโดยไม่ต้องป้อนรหัสผ่าน
- หากไม่สามารถเชื่อมต่อกับเครือข่ายไร้สาย ให้ตรวจสอบว่ารหัสผ่านเราเตอร์ไร้สายที่
ป้อนถูกต้องหรือไม่
- หลังจากตั้งค่าเครือข่ายไร้สายเสร็จสิ้น ให้ถอดสาย LAN ออก หากคุณไม่นำสาย LAN
ออก เครือข่ายไร้สายจะไม่สามารถใช้งานได้

เวลา



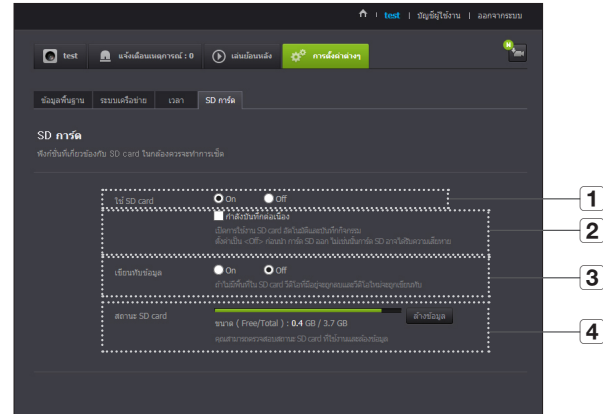
รายการ	รายละเอียด
1 เวลา	ยืนยันเวลาของกล่อง
2 เขตเวลา	เลือกพื้นที่ของคุณ
3 การแสดงผลเวลา	เลือกรูปแบบเวลาที่จะแสดงในค่าเวลาปรับตั้ง
4 เวลาอัตโนมัติ	กำหนดเวลาของกล่องอัตโนมัติ
5 เวลาออมแสง	เลือกตัวเลือกหากอาศัยในประเทศหรือพื้นที่ที่ใช้ DST (เวลาออมแดด)
6 แสดงผล เวลา	หน้าจอจะแสดงเวลาขึ้นมา



- เวลาจะซิงค์กับเซิร์ฟเวอร์ NTP (Network Time Protocol) อัตโนมัติ การใช้งานจะต้องมีการเชื่อมต่ออินเทอร์เน็ต
- คุณจะต้องกำหนดเขตเวลาให้ถูกต้องเพื่อให้ได้ค่าเวลาที่ชัดเจน
- เวลาที่แสดงขณะไม่ได้เชื่อมต่ออินเทอร์เน็ตอาจไม่ถูกต้อง

SD การ์ด

เมื่อเกิดเหตุขึ้น ข้อมูลจะถูกบันทึกไปยังการ์ด SD



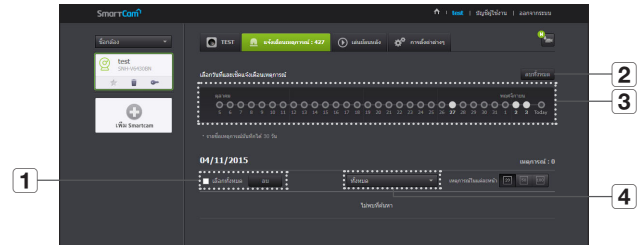
รายการ	รายละเอียด
1 ใช้ SD card	หากตั้งค่าจัดการเคลื่อนไหว/เสียงไว้ วิดีโอจะถูกบันทึกอัตโนมัติในการ์ด SD
2 กำล้างบันทึกต่อเนื่อง	บันทึกที่รีไวด์โดยไม่ถูกแทรกแซงจากเหตุการณ์ที่อาจเกิดขึ้น
3 เขียนทับข้อมูล	หากความจุการ์ด SD ไม่เพียงพอ ระบบจะเริ่มการเขียนทับข้อมูลเก่าที่สุด <ul style="list-style-type: none"> ■ หากมีพื้นที่เหลือ 10% ในการเก็บข้อมูล หน้าต่างแจ้งเตือนด้านบนจะปรากฏขึ้นเพื่อแจ้งเตือน
4 สถานะ SD card	ตรวจสอบความจุที่เหลือของการ์ด SD จากนั้นลบข้อมูลทั้งหมด



- บิดการใช่งานกล้องถ่ายรูป หรือตั้งค่าเป็น <Off> ก่อนที่จะนำไมโคร SD การ์ดออก หากไม่ทำแบบนี้ก่อน ข้อมูลอาจจะเสียหายได้
- โปรดทราบว่าข้อมูลใน SD การ์ดอาจหายไปหากนำไปใช้เพื่อจุดประสงค์อื่นๆ แล้วนำกลับมาเขียนในกล้องถ่ายรูปอีก
- หึ่งระดับระวัง เนื่องจากการหน่วยความจำ SD อาจหลุดออกเมื่อคุณกดด้วยแรงกดมาก และปล่อยแรงกดเพื่อถอดออกจากกล้อง
- อย่าเสียบด้วยแรงบังคับในทิศทางย้อนกลับ การ์ดหน่วยความจำ SD อาจได้รับความเสียหาย
- ไม่แนะนำให้ถอดการ์ด Micro SD ออกจากกล้องในระหว่างฝนตกหรือสภาพอากาศที่มีความชื้น
- ถอดแยกตัวครอบผลิตภัณซ์ออก หากคุณไม่ดำเนินการดังกล่าว อาจเกิดการควมแน่นเป็นหยดน้ำได้
- แนะนำให้ใช้ไมโคร SD การ์ด ดังต่อไปนี้สำหรับกล้องถ่ายรูปนี้
ผู้ผลิต : Sandisk, Transcend
ประเภท 6 หรือสูงกว่านั้น, ชนิด MLC
- ไมโคร SD การ์ด ขนาดใหญ่ที่สุด 128 GB ได้รับการรองรับและระบบไฟล์ FAT32 ได้รับการรองรับ
- แนะนำให้ใช้ไมโคร SD การ์ดหลังจากฟอร์แมตแล้ว การฟอร์แมตบ่อยครั้งจะข่วยยืดอายุการใช้งาน
- วัสดุอุปกรณ์ที่ความละเอียด 1280x720

แจ้งเตือนเหตุการณ์

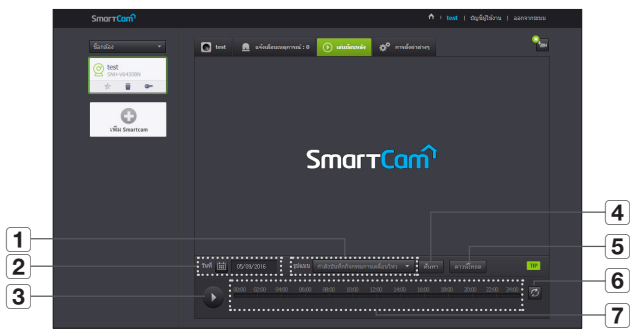
คุณสามารถตรวจสอบการแจ้งเตือนเหตุการณ์ที่เกิดขึ้นได้



รายการ	รายละเอียด
1 ลบจากรันที่	ลบการแจ้งเตือนเหตุการณ์ทั้งหมดตามวันที่ที่กำหนด
2 ลบทั้งหมด	ลบการแจ้งเตือนเหตุการณ์ทั้งหมดเป็นเวลาสามสิบวัน
3 แสดงเหตุการณ์	แสดงจำนวนเหตุการณ์ที่เกิดขึ้นในระยะเวลา 30 วัน
4 จัดเรียงตามประเภท	จัดเรียงรายการเหตุการณ์ตามประเภทเหตุการณ์

การเปิดเล่น

คุณสามารถเล่นวิดีโอที่บันทึกไว้ในการ์ด SD และดาวน์โหลดไปยังเครื่องคอมพิวเตอร์



รายการ	รายละเอียด	
5	กำลังดาวน์โหลดวิดีโอที่บันทึกไว้ <ul style="list-style-type: none"> สามารถดาวน์โหลดได้เมื่อเครื่องคอมพิวเตอร์และกล้องเชื่อมต่อกับเราเตอร์เครือข่ายเดียวกันเท่านั้น อาจไม่สามารถดาวน์โหลดได้หากเครือข่ายไม่เสถียรหรือมีการเข้าถึงโดยผู้ใช้หลายคน ฟังก์ชันในการดาวน์โหลดวิดีโอที่บันทึกไว้ นั้นรองรับโดยแอปโทรศัพท์มือถือ Smart Cam สำหรับสมาร์ตโฟนที่รองรับระบบ Android (ไม่ได้รับการสนับสนุนในแอปที่ใช้ระบบปฏิบัติการ iOS) 	
6	รีเฟรช	ปรับปรุงเหตุการณ์ที่แสดงในใหม่ไลน์
7	ใหม่ไลน์	ใช้ใหม่ไลน์เพื่อเปิดเล่นวิดีโอในช่วงเวลาที่ต้องการ

รายการ	รายละเอียด	
1	รูปแบบ	กำหนดประเภทเหตุการณ์สำหรับค้นหาหรือกรองการค้นหาที่เกี่ยวข้อง
2	วันที่	กำหนดวันที่ค้นหาสำหรับข้อมูลที่บันทึกไว้ในการ์ด SD ของคุณ
3	เปิดเล่น/หยุดชั่วคราว	เปิดเล่นและหยุดวิดีโอชั่วคราว
4	ค้นหา	ทำการค้นหาเหตุการณ์

ข้อมูล

บัญชีของฉัน

SmartCam บัญชีใช้งาน

ต้องการเปลี่ยนแปลงข้อมูลใช่หรือไม่?
กรุณานำเสนอหลักฐานที่เกี่ยวข้องหากข้อมูลของคุณ

- ชื่อ: thecrip135
- รหัสผ่านปัจจุบัน:
- รหัสผ่านใหม่:
- ยืนยันรหัสผ่าน:
- อีเมล: test
- หมายเลขโทรศัพท์: test44@samsung.com

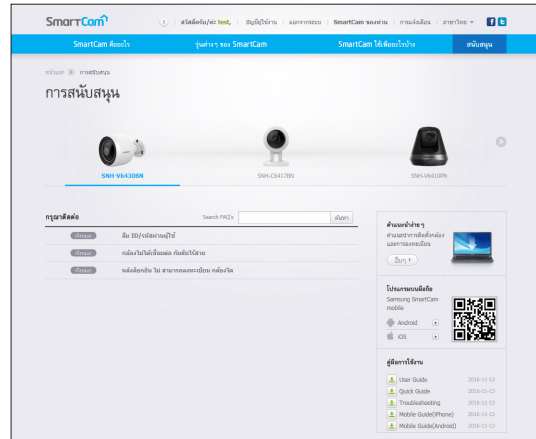
ไป



- หากต้องการเปลี่ยนแปลงข้อมูลสมาชิก ให้คลิกที่ <บัญชี> เลือกรายการ (รหัสผ่านหรืออีเมลแอดเดรส) จากนั้นกรอกข้อมูลของคุณ

การสนับสนุน

คุณสามารถดาวน์โหลดแอปมือถือคือ WiseNet SmartCam+ พร้อมคู่มือการใช้งาน



ภาคผนวก

04

ข้อมูลจำเพาะ

ข้อมูลจำเพาะ
ลักษณะภายนอกของผลิตภัณฑ์

การแก้ไขปัญหา

ข้อมูลจำเพาะ

ข้อมูลจำเพาะ

รายการ	รายละเอียด
วิดีโอ	
อุปกรณ์เก็บภาพ	1/3" CMOS
พิกเซลใช้งานจริง	1944(H) x 1092(V)
ประสิทธิภาพที่ช่วงแสงต่ำ	สี: 0.3 Lux, B/W : 0 Lux พร้อม IR
เลนส์	
มุมมอง (D/V/H)	130° / 63° / 113°
การปรับโฟกัส	โฟกัสคงที่
การแก้ไขความผิดเพี้ยนของเลนส์	การสนับสนุน (ระดับกล้อง)
การทำงาน	
IR LED	850mm
ระยะการมองเห็น	15m
ระยะความกว้าง	HDR
การชดเชย	อัตโนมัติ
สมดุลแสงขาว	อัตโนมัติ
การชูนแบบดิจิทัล	4x (มือถือ), 10x (เว็บ)
พลิก/สะท้อน	ปิด/เปิด

29

29

31

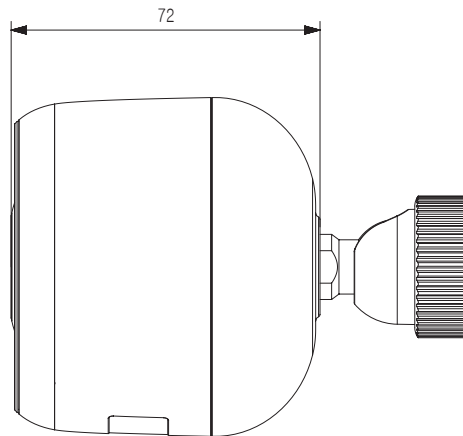
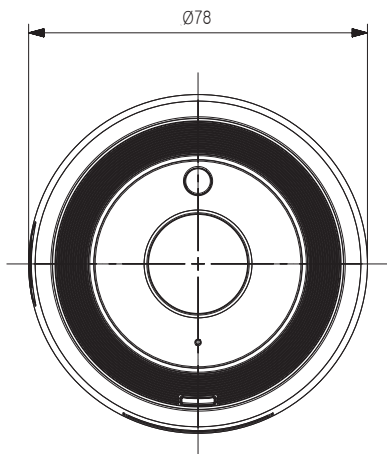
32

รายการ	รายละเอียด
การตรวจจับความเคลื่อนไหว	รองรับ
การตรวจจับระดับเสียง	รองรับ
ตัวตั้งเดือ	การตรวจจับความเคลื่อนไหว การตรวจจับระดับเสียง
การตอบสนองเฉพาะต่อความเคลื่อนไหว	การแจ้งเตือนบนหน้าจอ (ปลายทางเป็นเครื่องคอมพิวเตอร์และมือถือ) การแจ้งเตือนผ่านอีเมล
ช่องหน่วยความจำ	ช่องหน่วยความจำ SDXC (สูงถึง 128GB)
เครือข่าย	
Ethernet	RJ-45
เครือข่ายไร้สาย	WiFi 802.11 a/b/g/n/ac, 2.4G/5G แบนสัญญาณคู่
การบีบอัดวิดีโอ	H.264
ความละเอียดแบบสด	1920x1080, 1280x720, 640x360
ความละเอียดการบันทึก	1280x720
การสตรีมข้อมูล	สตรีมหลายชุด (สูงสุด 4 โพรไฟล์)
I/O เสียง	ไมโครโฟนในตัว
การบีบอัดข้อมูลเสียง	G.711 u-law
การสื่อสารผ่านสัญญาณเสียง	ระบบเสียง 1 ทาง (ไมโครโฟนในตัว)
IP	IPv4
โปรโตคอล	TCP/IP, UDP/IP, RTP(UDP), RTP(TCP), RTSP, NTP, HTTP, HTTPS, SSL, DHCP, SMTP, ICMP, ARP, DNS, UPnP
ระบบความปลอดภัย	วิธีการตรวจสอบความถูกต้องแบบ HTTPS (SSL) วิธีการตรวจสอบความถูกต้องแบบ Digest
วิธีการสตรีมข้อมูล	Unicast

รายการ	รายละเอียด
โปรแกรมดูทางเว็บ/โปรแกรมดูผ่านแอป	รองรับระบบปฏิบัติการแบบ iOS - เครื่องคอมพิวเตอร์: Windows 7, 8 หรือรุ่นสูงกว่า, Mac OS X หรือรุ่นสูงกว่า - มือถือ: Android OS : 5.0 หรือใหม่กว่า iOS : 8.0 หรือใหม่กว่า
องค์ประกอบแวดล้อม	
อุณหภูมิ/ความชื้นในการทำงาน	-30°C ~ +40°C (-22°F ~ +104°F) / 90% RH หรือต่ำกว่า
อุณหภูมิการจัดเก็บ / ความชื้น	-30°C ~ +60°C (-22°F ~ +140°F) / 90% RH หรือต่ำกว่า
การป้องกันการรบกวน	ทนต่อสภาพอากาศ
ระบบไฟฟ้า	
แรงดันไฟฟ้าขาเข้า/กระแส	PoE (802.3af คลาส 3)
อัตราสิ้นเปลืองพลังงาน	สูงสุด 6.7 วัตต์
หัวต่อสายไฟ	RJ45(PoE)
ชิ้นส่วน	
สี/วัสดุ	ขาว/พลาสติก
ขนาด (ΦxH)	Φ78 มม. x H72 มม. (Φ78 มม. x 118.5 มม. รวมขาตั้งยึด)
น้ำหนัก	271 ก.
อะแดปเตอร์	
อุณหภูมิในการทำงาน	0°C ~ +40°C (+32°F ~ +104°F)
สี/วัสดุ	ขาว/พลาสติก
ขนาด	60 มม. x 96.6 มม. x 36 มม.
ความยาวสายเคเบิล	ระยะห่างระหว่างเราเตอร์และกล่อง: สูงสุด 70 เมตร (ขึ้นอยู่กับ CAT5e ที่อุณหภูมิห้อง 25 ° C)
ประเภทปลั๊ก	RJ45

ลักษณะภายนอกของผลิตภัณฑ์

หน่วย: มม. (นิ้ว)



การแก้ไขปัญหา

หากคุณพบปัญหาเกี่ยวกับระบบของคุณ ให้ดูแนวทางแก้ไขปัญหามาจากตารางด้านล่างเพื่อให้สามารถแก้ไขปัญหาได้อย่างไม่ยุ่งยากและรวดเร็ว กรุณาปฏิบัติตามคำแนะนำด้านล่าง:

ปัญหา	การดำเนินการ
ลืม ID/รหัสผ่านผู้ใช้	<ul style="list-style-type: none"> ไปที่ "หน้าล็อกอิน → ลืม ID หรือ รหัสผ่าน" จากนั้นกรอกอีเมลแอดเดรสที่ลงทะเบียนไว้เพื่อที่เราส่ง ID และ/หรือรหัสผ่านใหม่ให้แก่คุณ อีเมลจะถูกส่งไปยังโฟลเดอร์ขยะขึ้นอยู่กับนโยบายของเซิร์ฟเวอร์อีเมล หลังล็อกอิน แนะนำให้เปลี่ยนรหัสผ่านชั่วคราวที่แจ้ง
กล่องไม่ได้เชื่อมต่อกับฮับไร้สาย	<ul style="list-style-type: none"> สายเคเบิลที่เชื่อมต่อเราเตอร์เข้ากับกล่องควรมีความยาว 70 เมตรหรือน้อยกว่า (ขึ้นอยู่กับสายเคเบิล LAN CAT5e) หากแสงสีเขียวบน LED ที่แสดงสถานะของกล่องดับบอย อาจเพราะกล่องถูกติดตั้งในสภาพแวดล้อมที่เชื่อมต่อแบบไร้สายได้ไม่ดี ตรวจสอบรหัสผ่านของฮับไร้สายจากนั้นลองใหม่อีกครั้ง
หลังล็อกอิน ไม่สามารถลงทะเบียนกล่องได้	<ul style="list-style-type: none"> ตรวจสอบว่าหมายเลขผลิตภัณฑ์ที่ป้อนตรงกับกล่องบนกล่องหรือไม่ กรอกรหัสผ่านที่ถูกต้องสำหรับกล่องที่ลงทะเบียนอีกครั้ง จากนั้นลองลงทะเบียนกล่องใหม่ ตรวจสอบว่าไฟ LED ของกล่องเป็นสีเหลืองหรือสีส้ม หากทำตามแล้วไม่สามารถแก้ไขปัญหาได้ คินค่ากล่องให้เป็นการตั้งค่าจากโรงงาน และทำตามขั้นตอนจากเริ่มต้นใหม่อีกครั้ง (เพื่อคืนค่าการตั้งค่าจากโรงงาน กดปุ่มรีเซ็ตกล่องค้างไว้ 10 วินาที กล่องจะรีเซ็ตรเมื่อกล่องคืนค่าการตั้งค่าจากโรงงาน)

ปัญหา	การดำเนินการ
วิดีโอจากกล้องหายไปชั่วคราว	<ul style="list-style-type: none"> วิดีโอจากกล้องอาจเกิดความล่าช้าเนื่องจากความล่าช้าของเครือข่าย กรุณาตรวจสอบว่ากล้องติดตั้งไว้ในตำแหน่งที่สามารถเชื่อมต่อกับอินเทอร์เน็ตไร้สายได้อย่างเหมาะสมหรือไม่
ไม่มีเสียงมาจากข้อมูลวิดีโอ	<ul style="list-style-type: none"> คลิกที่ไอคอน Voice จากหน้าเปิดเล่นวิดีโอ หรือตรวจสอบว่าเปิดเสียงไว้หรือไม่จากแอปสมาร์ทโฟน ผู้ให้บริการอินเทอร์เน็ตบางรายไม่รองรับการจ่ายสัญญาณเสียงในโหมดรีเลย์
ฉันลืมรหัสผ่านของกล่อง	<ul style="list-style-type: none"> คุณจะต้องกำหนดรหัสผ่านของกล่องใหม่ กดปุ่มรีเซ็ตกล่องค้างไว้ 10 วินาทีเพื่อคืนค่าเป็นการตั้งค่าจากโรงงาน จากนั้นลงทะเบียนกล่องอีกครั้ง
ฉันต้องการเปลี่ยนรหัสผ่านและ/หรืออีเมลแอดเดรส	<ul style="list-style-type: none"> หลังจากล็อกอิน ให้คลิกที่ <บัญชี> เลือกการ (รหัสผ่านหรืออีเมลแอดเดรส) จากนั้นกรอกข้อมูลของคุณ
กล่องจะเชื่อมต่อในโหมดรีเลย์	<ul style="list-style-type: none"> ตรวจสอบค่า UPnP ของเราเตอร์ แนะนำให้ความเร็วเครือข่ายในการอัปโหลดอย่างน้อย 3.5Mbps (1080p) คุณสามารถใช้งานในโหมดรีเลย์ได้ขึ้นอยู่กับนโยบายการให้บริการของผู้ให้บริการ



Hanwha Techwin ใส่ใจต่อสิ่งแวดล้อมตลอดทุกขั้นตอนในการกระบวนการผลิต และมีการดำเนินการอย่างเต็มที่เพื่อจัดหาผลิตภัณฑ์ที่ไม่เป็นอันตรายต่อสิ่งแวดล้อมให้แก่ลูกค้าของบริษัท

เครื่องหมาย Eco เป็นการบ่งชี้ว่า Hanwha Techwin มีความตั้งใจที่จะจัดหาผลิตภัณฑ์ที่เป็นมิตรต่อสิ่งแวดล้อม และเพื่อแจ้งว่าผลิตภัณฑ์มีมาตรฐานตามที่กำหนดโดย EU RoHS Directive



การทิ้งผลิตภัณฑ์อย่างถูกต้อง

(ขยะประเภทอุปกรณ์ไฟฟ้าและอิเล็กทรอนิกส์)

(สำหรับสหภาพยุโรปและประเทศแถบยุโรปอื่น ๆ ที่มีระบบจัดเก็บแยกเฉพาะ)

เครื่องหมายนิรโทษผลิตภัณฑ์ อุปกรณ์เสริมหรือเอกสารกำกับใช้เพื่อแจ้งให้ทราบว่าผลิตภัณฑ์และอุปกรณ์อิเล็กทรอนิกส์ต่าง ๆ (เช่น เครื่องชาร์จ ชุดหูฟัง สาย USB) จะต้องทิ้งแยกจากขยะครัวเรือนเมื่อสิ้นสุดอายุการใช้งาน เพื่อป้องกันอันตรายที่อาจเกิดขึ้นต่อสิ่งแวดล้อม สุขภาพของมนุษย์ หรือการก่อให้เกิดมลภาวะจากขยะ กรุณาแยกขยะประเภทนี้จากขยะประเภทอื่น และนำไปรีไซเคิล เพื่อส่งเสริมให้มีการใช้ทรัพยากรอย่าง ต่อเนื่องและคุ้มค่า

ผู้ใช้ตามครัวเรือนควรสอบถามจากตัวแทนจำหน่ายว่ารับสินค้ามาจากที่ใด หรือมีสำนักงานในพื้นที่อยู่ที่ใด รวมทั้งรายละเอียดสถานที่และวิธีการเพื่อนำอุปกรณ์ไปรีไซเคิลเพื่อเป็นการรักษาสีสิ่งแวดล้อม

ผู้ใช้ประเภทธุรกิจควรติดต่อกับผู้จัดหาสินค้าและตรวจสอบข้อกำหนดและเงื่อนไขต่าง ๆ เกี่ยวกับสัญญาการจัดซื้อ ไม่ควรนำผลิตภัณฑ์และอุปกรณ์อิเล็กทรอนิกส์ไปรวมกับขยะเพื่อการพาณิชย์ประเภทอื่น

Head Office

6, Pangyo-ro 319 beon-gil, Bundang-gu, Seongnam-si,

Gyeonggi-do, 463-400 Rep. of KOREA

Tel : +82.70.7147.8753 Fax : +82.31.8018.3740

www.wisenetlife.com

Hanwha Techwin America

500 Frank W. Burr Blvd. Suite 43 Teaneck, NJ 07666

Tel +1.877.349.3149

www.wisenetlife.com

Hanwha Techwin Europe

Heriot House, Heriot Road, Chertsey, Surrey, KT16 9DT, United Kingdom

Tel#1 00800.801.08022

Tel#2 +31.77.326.1580

www.wisenetlife.com
