

WISeNET

WISeNET SMARTCAM

Instrukcja obsługi

SNH-V6430BNH

CE 0678 !

WiseNet SmartCam

Instrukcja obsługi

Prawa autorskie

©2017 Hanuha Techwin Co., Ltd. Wszelkie prawa zastrzeżone.

Znaki towarowe

Wszystkie znaki handlowe wymienione w niniejszym dokumencie są zastrzeżone. Nazwa niniejszego produktu i inne znaki handlowe wymienione w niniejszym podręczniku są zastrzeżonymi znakami handlowymi odpowiednich właścicieli.

Ograniczenia

Prawa autorskie do tego dokumentu są zastrzeżone. Kopiowanie, rozpowszechnianie lub modyfikowanie treści niniejszego dokumentu, częściowo lub w całości, bez formalnego zezwolenia, jest zabronione.

Wyłączenie odpowiedzialności

Firma **Hanuha Techwin** przedsięwzięła wszelkie wysiłki, aby zapewnić spójność i poprawność treści niniejszej publikacji, ale nie zapewnia formalnych gwarancji. Użytkownik bierze pełną odpowiedzialność za stosowanie tego dokumentu i wynikłe rezultaty. Firma **Hanuha Techwin** zastrzega sobie prawo do zmiany treści tego dokumentu bez uprzedzenia.

INSTRUKCJE DOTYCZĄCE SERWISOWANIA I WARUNKI GWARANCJI

To urządzenie spełnia warunki określone w części 15 zasad FCC.

W czasie pracy urządzenie musi spełniać następujące dwa warunki: (1) nie może powodować szkodliwych zakłóceń, oraz (2) musi przyjmować wszelkie odebrane zakłócenia, w tym te, które mogą powodować niepożądane działanie.

UWAGA:

PRODUCENT NIE PONOSI ODPOWIEDZIALNOŚCI ZA JAKIEKOLWIEK ZAKŁÓCENIA RADIOWE LUB TELEWIZYJNE WYNIKAJĄCE Z NIEAUTORYZOWANYCH MODYFIKACJI TEGO URZĄDZENIA.

TEGO TYPU MODYFIKACJE MOGĄ SPOWODOWAĆ UTRATĘ ZEZWOLENIA NA EKSPLOATACJĘ URZĄDZENIA.

Instrukcje i gwarancja

Producent nie ponosi odpowiedzialności za utratę danych lub jakiegokolwiek zakłócenia radiowe lub telewizyjne wynikające z nieautoryzowanych modyfikacji produktu.

Wprowadzanie tego typu modyfikacji spowoduje utratę ważności gwarancji na produkt i pozwolenia na jego eksploatację.

OSTRZEŻENIE

- Montaż i instalacja tego produktu muszą być wykonane przez osobę dorosłą.
- Przed rozpoczęciem eksploatacji należy dokładnie przeczytać wszystkie instrukcje w niniejszym podręczniku i postępować zgodnie ze wskazówkami dotyczącymi obsługi, ostrzeżeniami i informacjami umieszczonymi na produkcie.
- W celu uniknięcia zapłątania przewodu zasilania nie należy umieszczać go w pobliżu łóżeczka dziecięcego ani innych mebli dziecięcych. Ten produkt i jego przewód zasilający należy przechowywać poza zasięgiem dzieci.
- W szczególności dotyczy to przewodu zasilającego, który należy zainstalować poza zasięgiem dzieci.
- Produktu nie wolno używać w pobliżu wanny, umywalki, pralki ani w wilgotnych pomieszczeniach w celu unikania jego kontaktu z wilgocią.
- Ten produkt nie jest przeznaczony do monitorowania funkcji życiowych, a podczas jego eksploatacji wymagany jest nadzór osoby dorosłej.
- Aby uniknąć przegrzania produktu, nie należy go narażać na bezpośredni kontakt z promieniami słonecznymi, ani instalować lub używać w pobliżu źródła ciepła, takiego jak grzejnik, nagrzewnica, urządzenia do gotowania (piec lub piekarnik elektryczny) i innych urządzeń nagrzewających się (np. wzmacniacza audio, telewizora itp.).
- Podczas eksploatacji produktu należy pamiętać o odpowiedniej wentylacji. Podczas instalacji urządzenia należy unikać kolumn i mebli, które mogą uniemożliwić wentylację.
- Należy korzystać z zasilacza dołączonego do zestawu. Korzystanie z niezidentyfikowanego zasilacza może spowodować uszkodzenie produktu. Zasilacz należy podłączyć do standardowego gniazda elektrycznego.
- W pobliżu przewodu zasilacza nie mogą znajdować się żadne ostre przedmioty, które mogłyby go uszkodzić.
- Ostrzeżenie: podczas podłączania i odłączania zasilacza od gniazda elektrycznego nigdy nie wolno trzymać za część przewodu pozbawioną izolacji.
- W celu uniknięcia zapłątania przewodów nie należy podłączać przewodu zasilacza do przedłużaczy.
- Serwisowanie produktu może przeprowadzać wyłącznie autoryzowany personel serwisowy Hanwha Techwin.

- W przypadku zastosowania produktu do opieki nad dziećmi należy pamiętać o przechowywaniu go poza ich zasięgiem.
- Produkt zawiera małe części, które mogą utrudnić oddychanie. Akcesoria i małe części produktu należy przechowywać poza zasięgiem dzieci.
- Ten produkt nie został opracowany w sposób, który pozwoliłby na zwolnienie osób dorosłych z obowiązku opieki nad dziećmi.
- Ten produkt nie jest wyposażony w urządzenie powiadamiające osobę dorosłą o przypadkowych lub nagłych ruchach dziecka w sposób natychmiastowy. Niezbędna jest okresowa kontrola i nadzór osoby dorosłej nad dziećmi.
- To urządzenie i jego antena nie mogą znajdować się ani być eksploatowane w połączeniu z innymi antenami lub nadajnikami. Celem spełnienia wymogów dyrektywy o kontakcie z częstotliwościami radiowymi między użytkownikiem a anteną należy zachować minimalną odległość 20 cm.
- Należy pamiętać, że po umieszczeniu w kamerze zawartość karty micro SD używanej w innych celach może zostać skasowana.

Spis treści

PIERWSZE KROKI

Funkcje	5
Zawartość zestawu.....	6
Nazwy i funkcje części	7

INSTALACJA I POŁĄCZENIE SIECIOWE

Montaż.....	9
Podłączenie sieci i ustawienia.....	12

MONITOROWANIE

Rejestracja	14
Wideo na żywo	19
Setup	21
Event Alarm	26
Playback	27
Informacje	28

DODATEK

Dane techniczne	29
Rozwiązywanie problemów	32

PIERWSZE KROKI

01

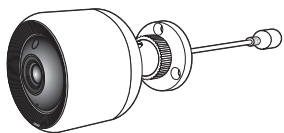


Funkcje

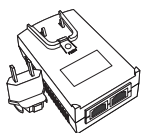
- **Prosta instalacja**
 - Przycisk Wi-Fi Direct umożliwia nawiązanie połączenia z routerem bezprzewodowym w bardzo prosty sposób.
 - Po prostu przejdź na stronę główną (www.samsungsmartcam.com), a następnie pobierz i zainstaluj program bez żadnego osobnego instalatora.
 - **Zdalne monitorowanie**
 - Niezależnie od czasu i miejsca, jeśli znajdujesz się w środowisku z dostępem do internetu, funkcja zdalnego monitorowania jest dostępna.
 - Do monitorowania można użyć komputera, laptopa lub smartfona.
 - **Alarm w czasie rzeczywistym**
 - Po wykryciu ruchu i dźwięku Twój smartfon będzie generował alarmy w czasie rzeczywistym.
 - **Zapisywanie danych na karcie SD**
 - Po wystąpieniu zdarzenia użytkownik może zapisać wideo na swojej karcie SD.
 - **Pobieranie nagranych wideo**
 - Można pobrać detekcję ruchu/detekcję audio/ręcznie zapisany film do komputera lub smartfona (Androida) użytkownika.
 - 5 • **Odporność na pył/wodę (warunki atmosferyczne)**
 - 6 - Wykonany jest w wersji odpornej na wpływy warunków atmosferycznych, zatem może być instalowany na zewnątrz.
 - Należy użyć taśmy wodoodpornej na pokrywie części złącza PoE, gdyż ta część nie jest wodoodporna.
 - 7 • **Połączenie PoE**
 - 8 - Dzięki adapterowi PoE kamerę z łatwością można podłączyć do źródła zasilania i sieci, nawet w wymagającym środowisku instalacyjnym.
 - **Używany do wewnętrznych celów**
 - Istnieje możliwość instalacji kamery przeznaczonej do pracy na zewnątrz budynku do celów wewnętrznych przez połączenie jej ze wspornikiem do montażu w pomieszczeniach.
- ! ■ Kondensacja pary wodnej może wystąpić w przypadku zainstalowania kamery na zewnątrz budynku na wsporniku do montażu w pomieszczeniach.

Zawartość zestawu

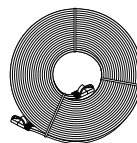
Po otwarciu opakowania z produktem należy sprawdzić wszystkie podzespoły.



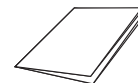
Kamera



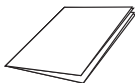
Adapter PoE i wtyczka zasilania



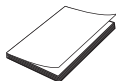
Przewód LAN (10 m)



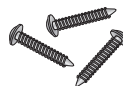
Skrócony przewód



Karta gwarancyjna



Licencja GPL



Wkręt z gwintem

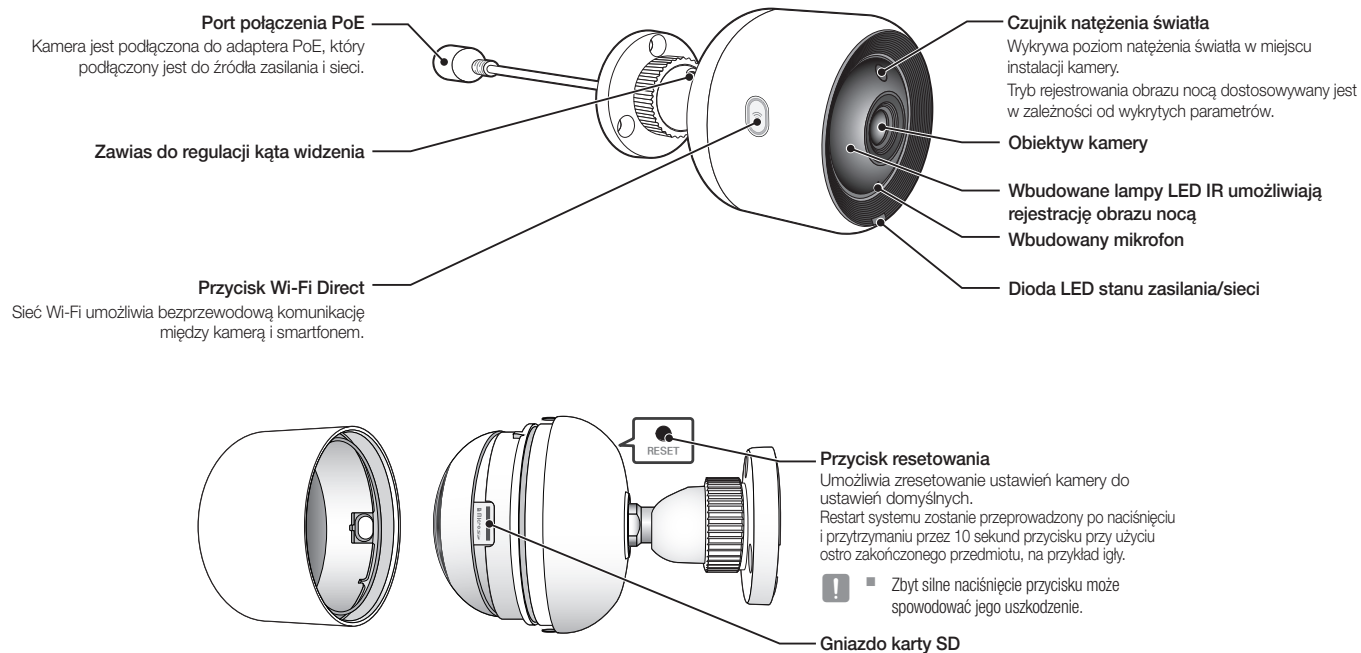


Kotwa z tworzywa



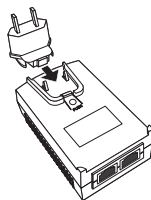
- Zachowaj opakowanie urządzenia. Na dalszym etapie instalacji niezbędny będzie numer seryjny, umożliwiający rejestrację kamery.

Nazwy i funkcje części

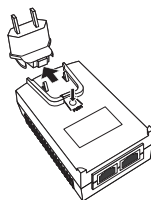


Użycie adaptera PoE

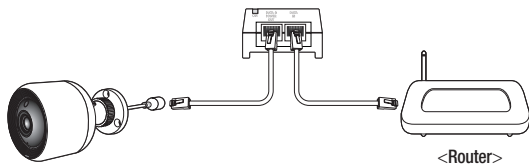
1. Połącz dołączony do zestawu adapter PoE z wtyczką zasilającą, jak pokazano na poniższym rysunku.



2. W celu zdemonstrowania wtyczki zasilającej z adaptera PoE naciśnij część oznaczoną symbolem [PUSH], jak pokazano na rysunku, a następnie pociągnij za wtyczkę zasilającą.



3. Odłącz przewód LAN z gniazda [DATA & POWER OUT] adaptera PoE i podłącz go do gniazda PoE.



4. Przewód LAN z gniazda [DATA IN] adaptera PoE podłącz do portu LAN routera.



- W przypadku podłączenia kamery bezprzewodowo za pośrednictwem funkcji Wi-Fi Direct odłącz przewód LAN łączący adapter PoE z routerem.

5. Podłącz adapter PoE do gniazda elektrycznego.



- Użyj adaptera PoE i wtyczki dołączonych do kamery. Użycie niezgodnego zasilacza może spowodować awarię kamery.
- Całkowite uruchomienie kamery zajmuje około 30 sekund.
- Jeśli kamera jest włączona, dioda LED miga na czerwono.

❖ Stan diody LED

Dioda LED sygnalizuje stan pracy urządzenia przy użyciu kolorów.

Poniższa tabela zawiera wyjaśnienie znaczenia poszczególnych kolorów diody LED.

Kolor	Stan
Czerwony	Uruchamianie
Miganie na czerwono	Uruchamianie zakończone/ustanawianie połączenia sieciowego
Miganie na niebiesko	Nawiązywanie połączenia z siecią
Niebieski	Nawiązane połączenie lokalne
Zielony	Połączenie z serwerem nawiązane/normalna praca
Żółty/pomarańczowy	Oczekiwanie na połączenie z routerem bezprzewodowym
Fiolet	Aktualizowanie oprogramowania wbudowanego

INSTALACJA I POŁĄCZENIE SIECIOWE

Montaż

Środki ostrożności

1. W celu ułatwienia procesu monitorowania skonfiguruj połączenie między portem **[DATA IN]** adaptera PoE i routerem.
2. W miejscu, w którym dostępny jest silny sygnał Wi-Fi bez zakłóceń, skorzystaj z komunikacji Wi-Fi.
3. Kamerę instalować pod okapem w celu uchronienia przedniej części jej obiektywu przed działaniem opadów atmosferycznych. Również unikać montażu w wilgotnych miejscach.
4. Nie należy instalować urządzeń w miejscu narażonym na bezpośrednie działanie promieni słonecznych lub innego silnego źródła światła. Umieść go tam, gdzie jest dobra widoczność.
5. Nie instaluj kamery w miejscu, w którym znajduje się duża liczba przeszkód.
6. Do wycierania powierzchni produktu należy używać czystej, miękkiej i suchej szmatki. Suchą szmatkę należy zwilżyć wodą i dokładnie wycisnąć, aby usunąć nadmiar wody.
(Nie należy używać środków czyszczących zawierających alkohol lub rozpuszczalniki, detergentów zawierających składniki powierzchniowo czynne, produktów do pielęgnacji skóry ani oleju, ponieważ substancje te mogą spowodować uszkodzenie lub odkształcenie produktu).
7. Nie montować produktu w miejscach, w których mogą występować lub występują chemikalia lub pozostałości oleju. Oleje spożywcze, takie jak olej sojowy, powodują uszkodzenie lub odkształcenie produktu, w związku z czym nie należy instalować go w pobliżu kuchni lub blatu kuchennego. W przeciwnym razie produkt może ulec uszkodzeniu.
8. Należy zachować ostrożność, aby substancje chemiczne nie weszły w kontakt z powierzchnią produktu podczas jego montażu. Niektóre detergenty lub rozpuszczalniki chemiczne, na przykład stosowane w klejach, mogą poważnie uszkodzić powierzchnię produktu.
9. W przypadku montażu i demontażu produktu niezgodnie z zalecaną procedurą nie można zagwarantować odpowiedniej funkcjonalności i wydajności produktu.

Montaż

Środki ostrożności	9
Instalacja na ścianie lub suficie przy użyciu śrub	10
Regulacja kąta widzenia kamery	11
Montaż na zewnątrz budynku	11

Podłączenie sieci i ustawienia

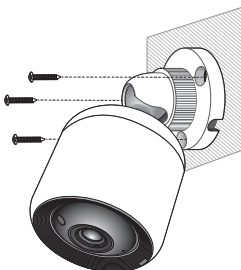
Środki ostrożności	12
Połączenie za pośrednictwem przewodu sieciowego	12
Połączenie przy użyciu funkcji Wi-Fi Direct	13

Instalacja na ścianie lub suficie przy użyciu śrub

1. Wymnij wkręty (M3xL20) i kotwy (Ø 5 x 25 mm).

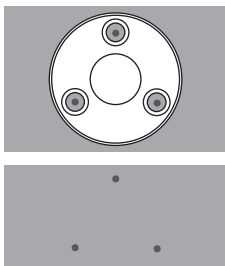
Instalacja na ścianie z drewna

2. Zamontuj wspornik na ścianie przy użyciu śrub, jak pokazano na następnej ilustracji. Przy użyciu wkrętaka krzyżakowego wkręć śruby w 3 otwory na ścianie, na której ma zostać zainstalowana kamera.



Instalacja na ścianie z betonu

2. Zamontuj wspornik na ścianie przy użyciu wkrętów i kołków rozporowych. Najpierw zaznacz otwory na ścianie, na której ma zostać zamocowana kamera, jak pokazano na ilustracji.

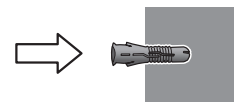


3. W zaznaczonych miejscach wywierć otwór o głębokości około 3 cm przy użyciu wiertła do betonu o średnicy 5 mm. Po zakończeniu wiercenia z otworu usuń wszelkie pozostałości.



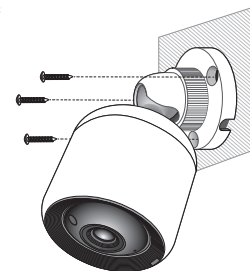
- ! ■ Podczas wiercenia zachować ostrożność, aby uniknąć obrażeń ciała.

4. Umieść kołki rozporowe w 3 otworach i wbij je lekko młotkiem stalowym lub gumowym, aby całkowicie schowały się w otworach.



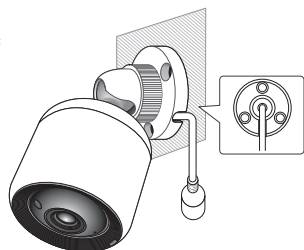
5. Przy użyciu wkrętaka krzyżakowego wkręć śruby w 3 otwory na ścianie, na której ma zostać zainstalowana kamera.

6. Podłącz adapter PoE do kamery.





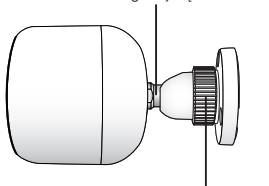
- Przewlec przewód przez otwór w dolnej części wspornika, aby uniknąć jego przyściśnięcia podczas montażu kamery.



Regulacja kąta widzenia kamery

- Obróć pokrętłem wspornika w kierunku przeciwnym do ruchu wskazówek zegara.
- Dostosuj zawias regulujący kąt widzenia, aby ustawić odpowiedni kąt kamery.
- Obróć pokrętłem wspornika w kierunku zgodnym z ruchem wskazówek zegara, aby go dokręcić.

Zawias do regulacji kąta widzenia

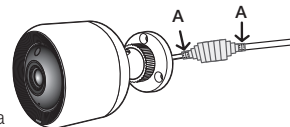


Pokrętło wspornika

Montaż na zewnątrz budynku

W przypadku montażu na zewnątrz budynku, kamerę należy uszczelnić wodoszczelną taśmą z kauczuku butylowego dostępną w sklepach, tak aby woda nie dostawała się przez zamocowany na zewnątrz kabel.

- Podłącz kabel do adaptera PoE
- Taśmą wodoszczelną (z kauczuku butylowego) owiń osłonkę czarnego kabla (Obszar A) oraz obszar złącza kabla, tak aby powstała zakładka szeroka na ponad połowę szerokości użytej taśmy butylowo-kauczukowej.



- Jeśli osłonka kabla nie jest właściwie uszczelniona, może to być bezpośrednią przyczyną przecieku. Zapewnij szczelność kabla przez ściśle owinięcie jego taśmą.
- Taśma butylowo-kauczukowa jest wykonana z kauczuku butylowego, który można rozciągnąć do jego dwukrotnej pierwotnej długości.

Podłączenie sieci i ustawienia

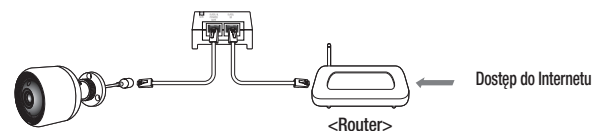
Środki ostrożności

- Przewód łączący router z kamerą powinien mieć długość maksymalnie 70 m (przewód LAN CAT 5e)
- W zależności od parametrów komunikacji uzyskanie dostępu do sieci bezprzewodowej może zakończyć się niepowodzeniem. W takiej sytuacji zalecane jest połączenie przewodowe.
- W celu uzyskania szczegółowych informacji na temat ustawień sieciowych i hasła skontaktuj się z administratorem sieci lub operatorem internetowym.
- W przypadku konkretnej usługi internetowej wymagającej uwierzytelnienia użytkownika dostęp do niej może być niemożliwy. W takiej sytuacji skontaktuj się z operatorem internetowym.
- Nie nawiązuj połączenia z nieautoryzowanymi sieciami.
- Im większa odległość od punktu dostępu do sieci bezprzewodowej, tym dłużej może trwać nawiązywanie połączenia sieciowego.
- Jeśli nie możesz uzyskać dostępu do wybranej sieci bezprzewodowej, spróbuj nawiązać połączenie z innym punktem dostępu.
- Aby uzyskać więcej informacji na temat routera lub połączenia bezprzewodowego, zapoznaj się z dokumentacją opisującą to urządzenie lub skontaktuj się z jego producentem.
- Podłączenie kamery do sieci zawierającej wiele punktów dostępu do sieci bezprzewodowej może spowodować utratę niektórych pakietów wideo, w zależności od natężenia ruchu w sieci.
- W zależności od polityki zarządzania siecią (blokowania UDP) przyjętej przez operatora internetowego transmisja wideo może być ograniczona do 7 minut. Więcej informacji zawiera sekcja na stronie 21 <Tryb przekazywania>.
- Poza dwiema sytuacjami opisanymi powyżej mogą również wystąpić opóźnienia lub przerwanie połączenia wynikające z danych warunków sieciowych.
- Niektóre koncentratory mogą powodować problemy w zakresie kompatybilności.

Połączenie za pośrednictwem przewodu sieciowego

Jeśli router bezprzewodowy jest niedostępny, router domowy podłącz bezpośrednio do adaptera PoE, do którego podłączona jest kamera, przy użyciu przewodu LAN.

1. Włącz zasilanie. Dioda LED zaświeci na czerwono. Czerwona dioda zacznie migać po zakończeniu procesu uruchamiania.
2. Podłącz router domowy do adaptera PoE podłączonego do kamery przy użyciu przewodu LAN, jak pokazano na ilustracji poniżej.



3. Gdy kamera nawiąże połączenie z serwerem, dioda LED statusu zaświeci na niebiesko.
(Czas oczekiwania na połączenie: maksymalnie 30 sekund)
Jeśli dioda LED nie zaświeci na niebiesko, powróć do kroku 2 i upewnij się, że wszystkie kroki zostały wykonane prawidłowo.
4. Po połączeniu kamery z serwerem dioda LED stanu zacznie świecić na zielono.



- Zalecamy skonfigurowanie routera do pracy z serwerem DHCP (Dynamic Host Configuration Protocol).
Jeśli chcesz korzystać ze statycznego adresu IP, zapoznaj się z rozdziałem <Sieć przewodowa> na stronie 23.
- Jeśli protokół UPnP routera nie został skonfigurowany, możesz nawiązać połączenie w trybie przekazywania.
Ustawienia mogą się różnić w zależności od podłączonego modelu routera szerokopasmowego.
Więcej informacji można znaleźć w podręczniku użytkownika odpowiedniego routera.

Połączenie przy użyciu funkcji Wi-Fi Direct

Czym jest funkcja Wi-Fi Direct?

Przy użyciu funkcji Wi-Fi Direct można w prosty sposób podłączyć kamerę do routera bez użycia przewodu.

1. Po podłączeniu zasilania dioda LED stanu zasilania zacznie świecić na czerwono, a po zakończeniu uruchamiania zacznie migać.
2. Naciśnij i przytrzymaj przycisk Wi-Fi Direct na kamerze przez 5 sekund. Kolor diody LED zmieni się na żółty/pomarańczowy.



3. Zarejestruj kamerę i wybierz ją, postępując zgodnie z instrukcjami w podręczniku telefonu komórkowego.
4. Gdy kamera nawiązuje połączenie z serwerem, dioda LED statusu świeci na zielono.
5. Skonfiguruj środowisko sieci bezprzewodowej zgodnie z instrukcją **<Wireless Network>** na stronie 23.



- Kamerę można rejestrować jedynie za pośrednictwem telefonu komórkowego.
- Jeśli router nie ma protokołu UPnP, połączenie można skonfigurować w trybie przekazywania. Konfiguracja może różnić się w zależności od modelu routera. Więcej informacji zawiera podręcznik routera.
- W razie problemów z nawiązaniem połączenia z Internetem skontaktuj się z operatorem usługi.

MONITOROWANIE

03

Rejestracja	14	Event Alarm	26
Wymaganie PC OS	14		
Rozpoczęcie pracy	14		
Wideo na żywo	19	Playback	27
Opcje monitorowania	20		
Setup	21	Informacje	28
Basic Info	21	Moje konto	28
Network	23	Wsparcie	28
Time	24		
SD card	25		

Rejestracja

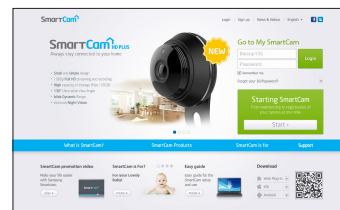
W przypadku modelu SNH-V6430BNH proces rejestracji kamery można przeprowadzić nie tylko przy użyciu smartfону za pomocą połączenia przewodowego/bezprzewodowego, ale również przy użyciu komputera lub laptopa.

Wymaganie PC OS

Windows	Mac
Obsługiwany jest system operacyjny Windows 7/8 lub nowszy	Obsługuje system operacyjny Mac OS w wersji X lub nowszej

Rozpoczęcie pracy

1. Uruchom przeglądarkę WWW zainstalowaną na komputerze.
2. Przejdź na stronę <http://www.samsungsmartcam.com>.
3. Wybierz preferowany język.
4. Kliknij opcję <Sign up> lub <Starting SmartCam>.



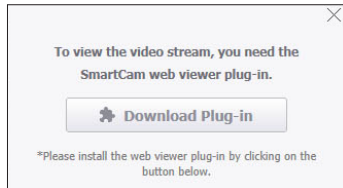
❖ Instalacja wtyczki

Obraz rejestrowany przez kamerę będzie widoczny dopiero po zainstalowaniu wtyczki.



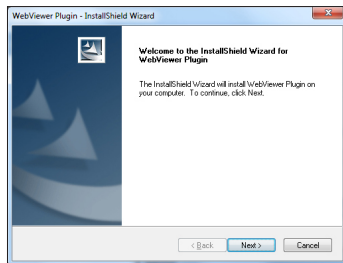
- Po zalogowaniu się lub kliknięciu opcji <Starting SmartCam> na komputerze, na którym wtyczka nie jest zainstalowana, wyświetlone zostanie okno z komunikatem dotyczącym instalacji.
- Po zainstalowaniu wtyczki przeglądarka WWW zostanie wyłączona i musisz uruchomić ją ponownie.

1) Kliknij opcję <Download Plug-in> i uruchom plik konfiguracji.

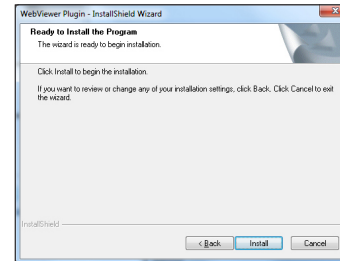


System Windows

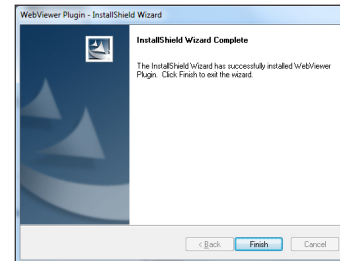
2) Kliknij opcję <Next>.



3) Kliknij opcję <Install>, aby rozpocząć instalację.

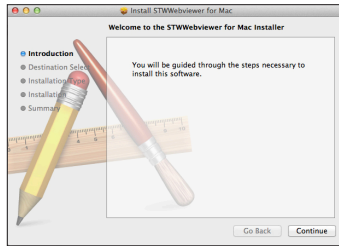


4) Instalacja została zakończona.

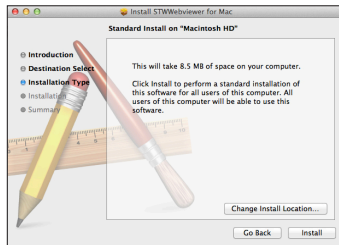


System Mac

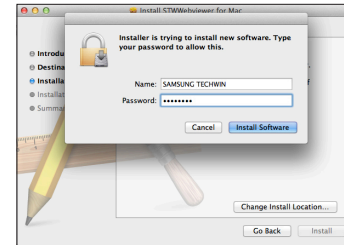
- 2) Kliknij opcję <Continue>.



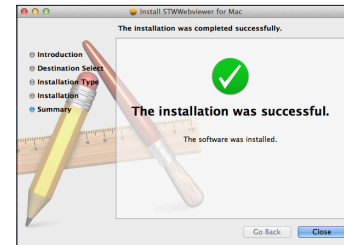
- 3) Kliknij opcję <Install>.



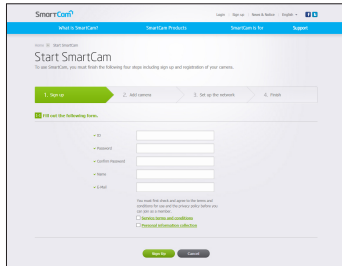
- 4) Wprowadź hasło MAC PC i kliknij opcję <Install Software>.



- 5) Instalacja została zakończona.



5. Wprowadź żądane informacje i kliknij opcję **<Sign up>**.

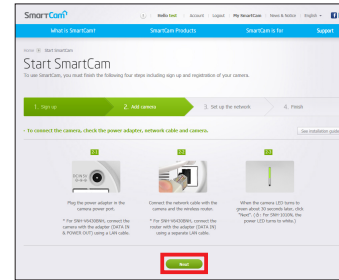


- ID : Przy użyciu liter i cyfr utwórz kombinację złożoną z 8–14 znaków.
- Password : Aby zapewnić wyższy poziom bezpieczeństwa, utwórz hasło zawierające znaki specjalne, cyfry i litery.

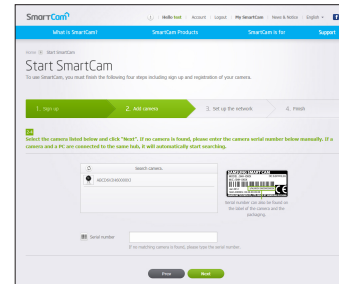


- Długość i inne ograniczenia dla hasła.
 - Kombinacja liter i cyfr: co najmniej 10 cyfr
 - Hasło nie może być takie samo jak identyfikator.
 - Nie należy stosować prostych, powtarzających się ciągów.
Na przykład 1212abab, azxsasx.
 - Nie wolno używać 4 następujących po sobie kolejnych znaków.
Na przykład 1234, abcd
 - Nie wolno używać 4 następujących po sobie kolejnych znaków układu klawiatury qwerty.
Na przykład asdf, 7890
 - Nie wolno używać żadnego znaku 4 razy pod rząd.
Na przykład !!!!, 1111, aaaa
- Confirm Password : Ponownie wprowadź hasło w celu jego potwierdzenia.
- Name : Wprowadź nazwę użytkownika.
- E-mail : Upewnij się, że podany adres e-mail jest prawidłowy, ponieważ zostanie on użyty do przesłania tymczasowego identyfikatora i hasła w przypadku utraty stałego identyfikatora użytkownika lub hasła.

6. W zależności od połączenia sieciowego i ustawień kliknij opcję **<Next>**, gdy dioda LED kamery zacznie świecić na zielono.



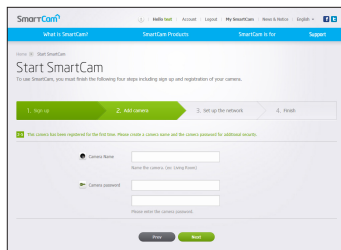
- 7. Wybierz numer seryjny kamery, która ma zostać dodana z listy wyszukiwania kamer.
Jeśli określona kamera nie została znaleziona, wprowadź numer seryjny ręcznie.
- 8. Kliknij opcję **<Next>**.



- Numer seryjny znajduje się na etykiecie wewnątrz opakowania lub na tylnej ścianie produktu.
- Aby kamery zostały wykryte automatycznie, komputer i kamera muszą być podłączone do tego samego routera sieciowego.

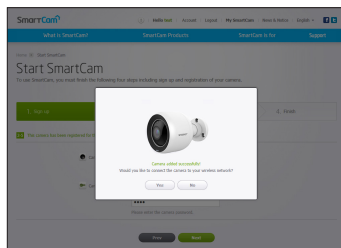
9. Wprowadź dane w polach <Camera Name> i <Camera password>.

10. Kliknij opcję <Next>.



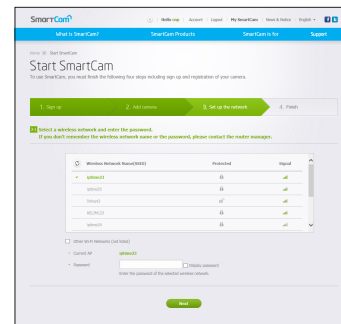
- Hasło kamery uniemożliwia dostęp do kamery osobom nieupoważnionym.
- Utwórz hasło kamery przy użyciu 1–8 znaków alfanumerycznych bez spacji.

11. Po dodaniu kamery w wyświetlonym oknie konfiguracji sieci bezprzewodowej kliknij przycisk <Yes>.



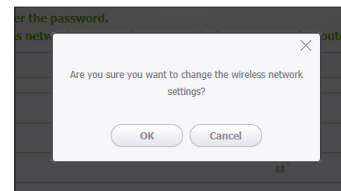
12. Wybierz sieć bezprzewodową z listy.

13. Wprowadź hasło sieci bezprzewodowej i kliknij opcję <Next>.

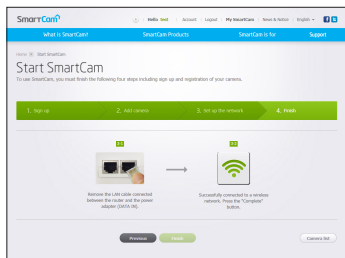


- Jeśli sieć bezprzewodowa jest ukryta, wybierz opcję <Other Wi-Fi Networks (not listed)>.
- Aby wyświetlić hasło, wybierz opcję <Display password>.

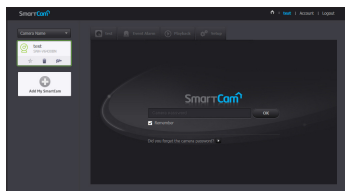
14. Kliknij przycisk <OK>.



15. Odłącz przewód sieciowy łączący kamerę z routerem.
16. Jeśli przycisk <Finish> jest aktywny, kliknij <Finish>.

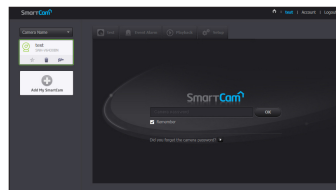


17. Po pomyślnej rejestracji kamery upewnij się, że znajduje się ona na liście kamer.



Wideo na żywo

1. Wybierz kamerę z listy w lewym górnym rogu ekranu.



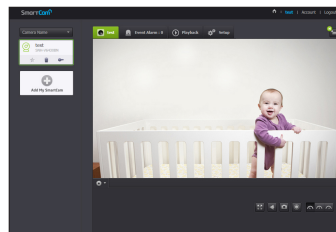
- Szara ikona oznacza, że kamera jest nieaktywna i nie możesz jej aktualnie monitorować.

2. Wprowadź hasło kamery i kliknij przycisk <OK>.

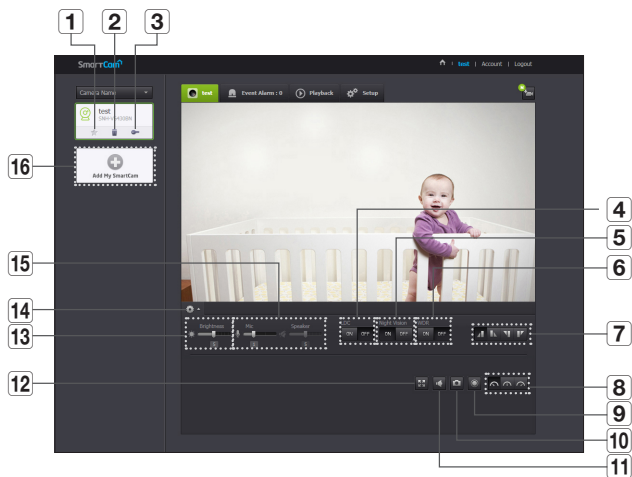


- Zaznacz opcję <Remember>, aby uzyskiwać dostęp do kamery bez konieczności wprowadzania hasła.
- Jeśli chcesz zmienić hasło kamery, zapoznaj się z rozdziałem <Basic Info> na stronie 21.

3. Na ekranie zostanie wyświetlone wideo na żywo.



Opcje monitorowania



Pozycja	Opis
1 Kamera domyślna	Umożliwia ustawienie domyślnej kamery do monitorowania na liście kamer.
2 Usun kamerę	Usuwa zarejestrowaną kamerę.
3 Anuluj zapamiętywanie hasła kamery	Umożliwia anulowanie zapamiętywania hasła kamery.
4 LDC	Ta funkcja umożliwia określenie, czy ma być używana korekcja zniekształcenia obrazu.

Pozycja	Opis
5 Rejestrowanie obrazu nocą	Po wybraniu ustawienia <ON> przy słabym oświetleniu kamera automatycznie przełączy się na tryb czarno-biały, a lampa IR zostanie automatycznie włączona. Po wybraniu ustawienia <OFF> tryb rejestrowania obrazu nocą nie zostaje włączony, a kamera działa w trybie kolorowym.
6 WDR	Oświetlenie tła należy skompensować, rozjaśniając wybrane ciemne obszary i przyciemniając wybrane jasne obszary.
7 Odwrócenie/kopia lustrzana	Obraz wideo możesz odwrócić lub utworzyć jego kopię lustrzaną.
8 Prędkość sieci	Umożliwia ustawienie prędkości sieci (niska/średnia/wysoka). <ul style="list-style-type: none"> Jeśli przepustowość zapewniana przez operatora internetowego jest mniejsza niż wartość zalecana, obraz wideo może być niewyraźny lub mogą występować tymczasowe przerwy w połączeniu oraz opóźnienia wideo na żywo.
9 Nagrywanie ręczne	Użytkownik może zapisać wideo ręcznie na karcie SD. <ul style="list-style-type: none"> Jeśli aktualnie odbywa się zdarzenie lub opcja zastępowania danych na karcie SD nie jest zaznaczona, a na karcie pozostało 10% wolnego miejsca, nagrywanie ręczne jest niemożliwe. Jeśli przeniesiesz stronę lub wyłączysz przeglądarkę bez wyłączenia przycisku nagrywania ręcznego, wideo będzie zapisywane przez maksymalnie 30 sekund, a następnie nagrywanie ręczne zostanie zakończone.
10 Zarejestruj obraz	Wideo na żywo rejestrowane jest jako jeden obraz.
11 Dźwięk	Po włączeniu tej opcji jest możliwy nastuch bezpośredniego otoczenia kamery. <ul style="list-style-type: none"> Niektórzy operatorzy internetowi nie obsługują dźwięku w trybie przekazywania.
12 Pełny ekran	Umożliwia przełączenie bieżącego obrazu w tryb pełnoekranowy. <ul style="list-style-type: none"> System obsługuje wyłącznie przeglądarkę Internet Explorer. Po dwukrotnym kliknięciu ekranu tryb pełnoekranowy zostaje wyłączony.

Pozycja	Opis
13	Jasność Możesz dostosować jasność obrazu na ekranie.
14	Ukryj/wyświetl menu szczegółowe Kliknij ikonę [⊕], aby wyświetlić lub ukryć menu ustawień szczegółowych.
15	Dźwięk Regulacja głośności wewnętrznego mikrofonu w kamerze. Jeśli głośność mikrofonu jest ustawiona na „0”, to obraz wideo na żywo będzie bez głosu. Także z powodu tego, że zdarzenie dźwiękowe nie występuje, nie będzie rejestrowane na karcie pamięci SD.
16	Dodaj kamerę Kliknij ikonę [⊕], aby zarejestrować kamerę dodatkową.

❖ Przepustowość sieci bezprzewodowej

Nazwa profilu	Rozdzielczość	Klatki na sekundę	Zalecana przepustowość
Sieć o niskiej szybkości	VGA	10 kl./s	0,7 Mb/s
Sieć o średniej szybkości	HD (720P)	15 kl./s	1,5 Mb/s
Sieć o wysokiej szybkości	Full HD (1080P)	30 kl./s	3,5Mb/s



- Czym jest tryb przekazywania?
Jeśli połączenie sieciowe jest niestabilne, kamera nie może nawiązać standardowego połączenia (P2P), w związku z czym skonfiguruje połączenie w trybie przekazywania. W takiej sytuacji wideo będzie wyświetlane jedynie przez pierwsze siedem minut.
- Tryb przekazywania to dodatkowa funkcja, dzięki której wideo z kamery przekazywane jest na serwer firmy smartcam, a następnie retransmitowane na komputer użytkownika.
- W przypadku problemów z nawiązaniem połączenia z kamerą przejdź do serwisu „<http://www.samsungsmartcam.com>”, odwiedź stronę pomocy technicznej i wyświetl sekcję „Rozwiązywanie problemów”.
- Zalecamy korzystanie jednocześnie tylko z jednej przeglądarki.
- Wideo w trybie rejestrowania obrazu nocą ma przejrzystość zależną od odległości między kamerą i filmowanym przedmiotem.
- Liczba dostępnych jednoczesnych użytkowników pojedynczej kamery może różnić się w zależności od przepustowości routera Wi-Fi.

Setup

Basic Info

Pozycja	Opis
1 Serial number	Możesz potwierdzić numer seryjny.
2 Camera password	Kliknij przycisk <Modify>, aby zmienić hasło do kamery. Wprowadź bieżące hasło kamery, a następnie nowe hasło.
3 Camera Name	Kliknij przycisk <Modify>, aby zmienić nazwę kamery.
4 Firmware Version	Możesz sprawdzić bieżącą wersję oraz najnowszą wersję oprogramowania układowego kamery.
5 Status LED	Diodę LED znajdującą się na kamerze możesz włączyć lub wyłączyć. <ul style="list-style-type: none"> Dioda LED zacznie świecić po ponownym podłączeniu źródła zasilania.
6 Flickerless	Możesz ograniczyć migotanie ekranu wynikające z niezgodności częstotliwości sąsiadującego oświetlenia. <ul style="list-style-type: none"> W przypadku zastosowania funkcji bez migotania na zewnątrz (w bardzo jasnym środowisku) może wystąpić zjawisko przesylenia obrazu.
7 Image encrypting	Funkcja ta szyfruje przesyłany obraz. <ul style="list-style-type: none"> Jeśli aktywna jest funkcja Szyfruj obraz, przesyłanie obrazu może przebiegać nieprawidłowo.
8 Camera default	Naciśnij przycisk <Reset>, aby przywrócić do ustawień wstępnych wszystkie ustawienia kamery inne niż ustawienia sieciowe. <ul style="list-style-type: none"> Aby zresetować kamerę do domyślnych ustawień fabrycznych, należy nacisnąć przycisk [RESET] umieszczony na kamerze.

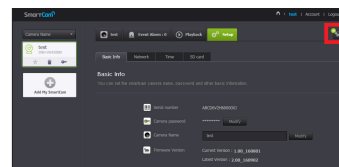


- W przypadku zmiany hasła do kamery użytkownik zostanie wylogowany i przeniesiony na stronę umożliwiającą wprowadzenie hasła kamery.
- Hasło do kamery przechowuj w bezpiecznym miejscu, ponieważ umożliwia ono wyświetlanie obrazu na żywo i zmianę ustawień ekranu.

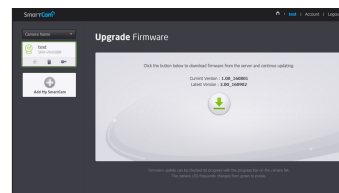
❖ Aktualizacja oprogramowania układowego

Jeśli aktualnie używane oprogramowanie nie jest najnowszej wersji, zaktualizuj je. Jeśli używasz najnowszej wersji, oprogramowanie układowe nie zostanie uaktywnione.

- Kliknij opcję <Firmware>.



- Kliknij ikonę <Download>, aby zaktualizować oprogramowanie układowe.



- Po zakończeniu aktualizacji oprogramowania układowego kamera zostanie uruchomiona ponownie.



- Czas trwania aktualizacji oprogramowania układowego zależy od rozmiaru pliku oprogramowania i szybkości połączenia sieciowego.
- Po uruchomieniu funkcji aktualizacji oprogramowania wbudowanego kolor diody LED kamery zmieni się na fioletowy.
- Podczas aktualizacji oprogramowania wbudowanego nie należy wyłączać zasilania kamery ani odłączać jej od Internetu.

Network

<Wired Network>

Pozycja	Opis
1 Dynamic IP Address	Po wybraniu opcji <Dynamic IP Address> adres IP zostanie pobrany automatycznie.
2 Static IP Address	Musisz ręcznie wprowadzić następujące informacje: adres IP, maska podsieci, brama, adres serwera DNS. <ul style="list-style-type: none"> Sprawdź informacje na temat routera, z którym chcesz nawiązać połączenie.



- Jeśli dowolne ręczne ustawienie będzie nieprawidłowe, ustawienia sieciowe nie będą zastosowane.
- W przypadku jednoczesnego skonfigurowania bezprzewodowego i przewodowego połączenia sieciowego priorytet ma przewodowe połączenie sieciowe.
- W przypadku przełączenia się z bieżącego połączenia bezprzewodowego na połączenie przewodowe sieć przełączy się odpowiednio na połączenie przewodowe.
- Aby uzyskać więcej informacji na temat routera lub połączenia bezprzewodowego, zapoznaj się z dokumentacją opisującą to urządzenie lub skontaktuj się z jego producentem.

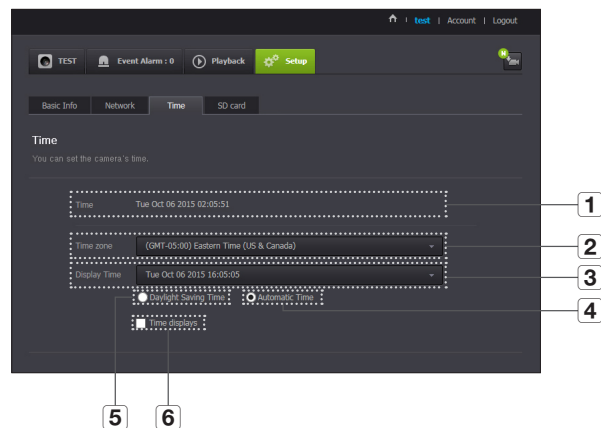
<Wireless Network>

Pozycja	Opis
1 Wireless On/ Wireless Off	Możesz określić, czy bezprzewodowe połączenie sieciowe ma być włączone, czy wyłączone.
2 Lista punktów dostępu	Wyświetlona będzie lista dostępnych punktów dostępu. Wybierz jeden z listy.
3 Hasło punktu dostępu	Dostęp do sieci można uzyskać, wprowadzając hasło ustawione dla routera bezprzewodowego. W celu uzyskania hasła skontaktuj się z administratorem sieci.
4 Ukryty identyfikator SSID	Wybierz inną sieć Wi-Fi, wprowadzając jej identyfikator SSID, typ wykorzystywanego zabezpieczenia oraz hasło bezprzewodowe, skonfigurowane w ustawieniach routera.



- Po wybraniu niezabezpieczonego punktu dostępu możesz uzyskać dostęp do sieci bez podawania hasła.
- Jeśli nie możesz nawiązać połączenia z siecią bezprzewodową, upewnij się, że wprowadzone hasło do routera bezprzewodowego jest prawidłowe.
- Po wybraniu wszystkich ustawień sieci bezprzewodowej odłącz przewód LAN. Jeśli nie odłączysz przewodu LAN, sieć bezprzewodowa będzie niedostępna.

Time



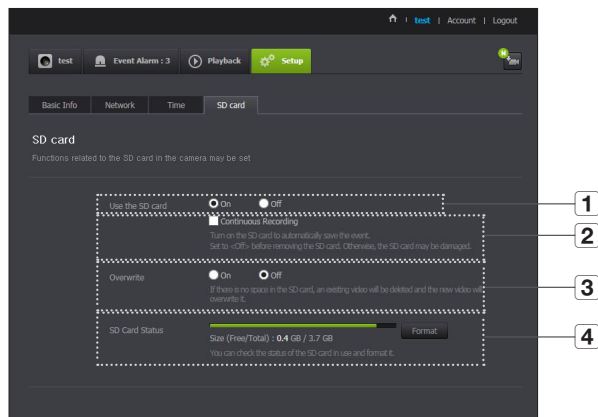
Pozycja	Opis
1 Time	Potwierdź godzinę ustawioną w kamerze.
2 Time Zone	Wybierz swój region.
3 Display Time	Wybierz format czasu wyświetlany w ustawieniach czasu.
4 Automatic Time	Godzina w kamerze ustawiana jest automatycznie.
5 Daylight Saving Time	Zaznacz tę opcję, jeśli mieszkasz w kraju lub regionie, w którym obowiązuje zmiana czasu.
6 Time to show	Na ekranie na żywo wyświetlana jest godzina.



- Godzina będzie synchronizowana z serwerem NTP (Network Time Protocol) automatycznie. W tym celu wymagane jest połączenie z Internetem.
- W celu uzyskania dokładnego ustawienia godziny należy prawidłowo ustawić strefę czasową.
- Godzina wyświetlana bez połączenia z Internetem może być niedokładna.

SD card

Po wystąpieniu zdarzenia jest ono zapisywane na karcie SD.



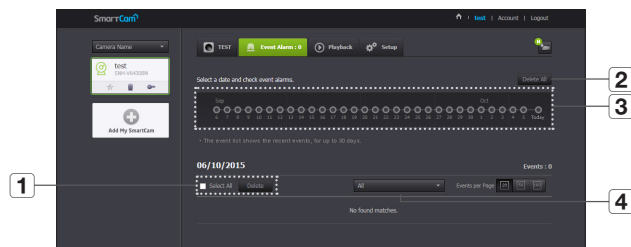
Pozycja	Opis
1 Use the SD card	Po skonfigurowaniu ruchu lub audio obrazy wideo będą automatycznie zapisywane na karcie SD.
2 Continuous Recording	Zapisuje obrazy wideo bez przerw spowodowanych przez występujące zdarzenia.
3 Overwrite	Jeśli pojemność karty SD jest zbyt mała, zastępowanie danych rozpocznie się automatycznie, począwszy od najstarszych. <ul style="list-style-type: none">Jeśli na karcie SD pozostało 10% wolnej przestrzeni, okno powiadomień najwyższego poziomu wyświetli alarm.
4 SD Card Status	Ta opcja umożliwia sprawdzenie pozostałej wolnej przestrzeni na karcie SD i usunięcie wszystkich danych.



- Przed wyjęciem karty micro SD wyłącz zasilanie kamery lub przełącz ją w tryb <Off>. W przeciwnym razie dane zapisane na karcie micro SD mogą ulec uszkodzeniu.
- Należy pamiętać, że po umieszczeniu w kamerze zawartość karty micro SD używanej w innych celach może zostać skasowana.
- Należy uważać przy wyjmowaniu karty pamięci Micro SD z kamery, gdyż może ona wyskoczyć poprzez energiczne jej naciśnięcie i zwolnienie.
- Nie wsuwaj jej zbyt mocno w odwrotnym kierunku. Karta pamięci Micro SD może ulec uszkodzeniu.
- Nie zaleca się wyjmowania karty Micro SD z kamery w trakcie deszczowej lub wilgotnej pogody.
- Dokończyć montaż obudowy produktu. Jeśli nie, może to skutkować wystąpieniem kondensacji pary wewnątrz obudowy.
- Do tej kamery zalecamy następujące typy kart micro SD.
Producent: Sandisk, Transcend
Klasa 6 lub wyższa, typ MLC
- Kamera obsługuje karty Micro SD o maksymalnej pojemności 128 GB i system plików FAT32.
- Zalecamy sformatowanie karty micro SD przed jej zastosowaniem. Regularne formatowanie karty pamięci wydłuża jej okres eksploatacji.
- Film wideo jest nagrywany w rozdzielczości 1280X720.

Event Alarm

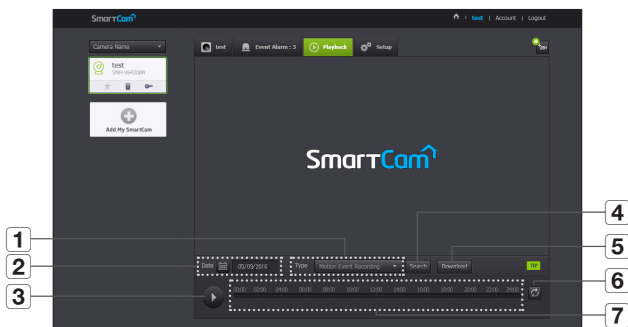
Możesz sprawdzić wygenerowany alarm zdarzenia.



Pozycja	Opis	
1	Usuń według dat	Usuń wszystkie alarmy zdarzeń w określonym dniu.
2	Usuń wszystkie	Usuń wszystkie alarmy zdarzeń w ciągu trzydziestu dni.
3	Wyświetl zdarzenia	Wyświetla liczbę zdarzeń w formie 30-dniowej listy.
4	Sortuj według typów	Sortuje listę zdarzeń według typów.

Playback

Możesz odtworzyć wideo zapisane na karcie SD i pobrać je na komputer.

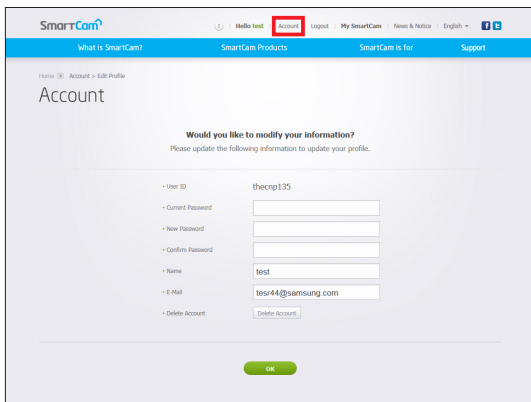


Pozycja	Opis
1 Type	Wybierz typ zdarzenia, który będzie wyszukiwany.
2 Date	Ustaw datę wyszukiwania dla danych zapisanych na karcie SD.
3 Odtwarzanie/pauza	Umożliwia odtwarzanie i pauzowanie wideo.
4 Search	Umożliwia wyszukiwanie zdarzeń.

Pozycja	Opis
5 Pobieranie nagranego wideo	<p>Pobiera na komputer ręcznie nagrane zdarzenie wideo/ruchu/dźwięku zapisane na karcie SD.</p> <ul style="list-style-type: none"> Pobieranie jest dostępne jedynie gdy komputer i kamera są podłączone do tego samego routera sieciowego. Funkcja pobierania może być niedostępna, jeśli działanie sieci jest niestabilne lub dostęp do niej uzyskało wielu użytkowników. Funkcja pobierania nagranego wideo obsługiwana jest przed aplikację mobilną Smart Cam przeznaczoną na smartfony z systemem Android (aplikacja nie jest obsługiwana przez system iOS).
6 Odśwież	Odświeża zdarzenia wyświetlane na osi czasu.
7 Oś czasu	Oś czasu umożliwia odtwarzanie wideo w wybranym momencie.

Informacje

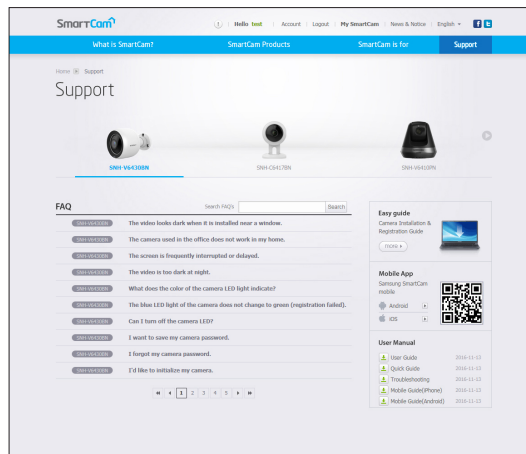
Moje konto



- Jeśli chcesz zmienić informacje o członku, kliknij opcję **<Account>**. Wybierz pozycję (hasło lub adres e-mail) i wprowadź odpowiednie dane.

Wsparcie

Aplikacja mobilna WiseNet SmartCam+ i podręcznik użytkownika są dostępne do pobrania.



Dane techniczne

Dane techniczne
Wygląd produktu

Rozwiązywanie problemów

Dane techniczne

Dane techniczne

Pozycja	Opis
Wideo	
Urządzenie do obróbki obrazu	1/3" CMOS
Efektywna liczba pikseli	1944(poz.) x 1092(pion.)
Wydajność pracy przy słabym oświetleniu	Kolor: 0,3 luksa, Czerni i biel: 0 luksów z podświetlenią
Obiektyw	
Kąt pola widzenia (głęb./pion./poz.)	130° / 63° / 113°
Sterowanie ogniskową	Stała ostrość
Korekcja zniekształceń obiektywu	Obsługiwana na poziomie kamery
Parametry operacyjne	
Lampa LED IR	850mm
Zakres widoczności	15m
Szeroki zakres dynamiczny	HDR
Kontrola wzmocnienia	Automatyczny
balans bieli	Automatyczny
Zoom cyfrowy	4x (mobilny), 10x (WWW)
Odwroćenie/kopia lustrzana	Wyt./wł.

29

29
31

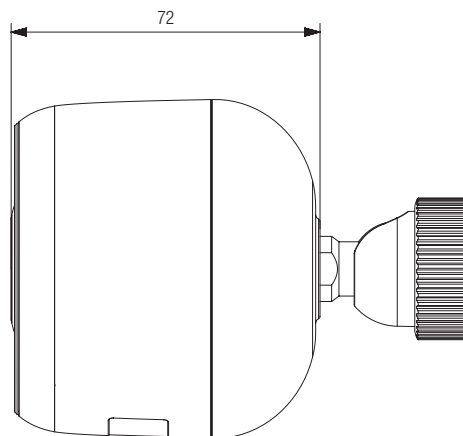
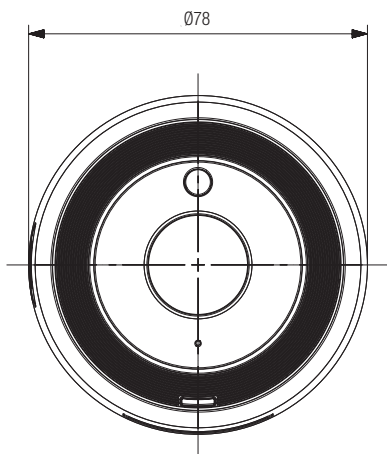
32

Pozycja	Opis
Detekcja ruchu	Obsługiwana
Detekcja dźwięku	Obsługiwana
Wyzwolenie alarmu	Detekcja ruchu, Detekcja dźwięku
Ruch reagujący na zdarzenie	Alarm w trybie Push (komputer i terminal mobilny) Powiadomienia za pośrednictwem wiadomości e-mail
Gniazdo pamięci	Gniazdo pamięci SDXC (maks. 128 GB)
Sieć	
Ethernet	RJ-45
Połączenie bezprzewodowe	WiFi 802.11 a/b/g/n/ac, 2.4 G/5 G dwupasmowe
Format kompresji wideo	H.264
Rozdzielczość na żywo	1920x1080, 1280x720, 640x360
Rozwiązanie do zapisu obrazu	1280x720
Możliwość transmisji strumieniowej	Wiele transmisji strumieniowych (maksymalnie 4 profile)
Wejście/wyjście dźwięku	Wbudowany mikrofon
Format kompresji dźwięku	G.711 u-law
Komunikacja głosowa	Audio 1-stronne (wbudowany mikrofon)
Protokół IP	IPv4
Protokół	TCP/IP, UDP/IP, RTP(UDP), RTP(TCP), RTSP, NTP, HTTP, HTTPS, SSL, DHCP, SMTP, ICMP, ARP, DNS, UPnP
Bezpieczeństwo	Metoda uwierzytelniania za pośrednictwem protokołu HTTPS (SSL) Metoda uwierzytelniania Digest
Metoda transmisji strumieniowej	Unicast

Pozycja	Opis
Przeglądarka WebViewer/ przeglądarka aplikacji	Obsługiwany system operacyjny - PC : Windows 7, 8 lub nowszej, MAC OS X lub nowszej - Telefon komórkowy : Android : 5.0 lub nowszy iOS : 8.0 lub nowszy
Parametry środowiskowe	
Temperatura i wilgotność podczas pracy	-30°C ~ +40°C (-22°F ~ +104°F) / 90% wilgotności względnej lub mniej
Temperatura/wilgotność przechowywania	-30°C ~ +60°C (-22°F ~ +140°F) / 90% wilgotności względnej lub mniej
Ochrona wejścia	Odporność na warunki atmosferyczne
Parametry elektryczne	
Napięcie/natężenie wejściowe	PoE (802.3af, klasa 3)
Pobór mocy	Maks. 6,7W
Złącze zasilania	RJ45 (PoE)
Parametry mechaniczne	
Kolor/materiał	Kolor biały/tworzywo
Wymiary (Φ x poz.)	Ø78mm x poz.72mm (Ø78mm x 118,5mm ze wspornikiem)
Masa	271g
Zasilacz	
Temperatura pracy	0°C ~ +40°C (+32°F ~ +104°F)
Kolor/materiał	Kolor biały/tworzywo
Wymiary	60mm x 96,6mm x 36mm
Długość przewodu	Odległość między routerem i kamerą: maks. 70 m (przewód CAT 5e, temperatura w pomieszczeniu 25°C)
Typ wtyczki	RJ45

Wygląd produktu

jednostka: mm (cal)



Rozwiązywanie problemów

W przypadku napotkania problemów z systemem tabela zamieszczona poniżej umożliwi rozwiązanie ich w możliwie najszybszy i najprostszy sposób. Postępuj zgodnie z poniższymi instrukcjami.

Problem	Działanie
Nie pamiętam swojego identyfikatora/hasła użytkownika.	<ul style="list-style-type: none"> Przejdź na stronę „Logowanie → Nie pamiętasz identyfikatora/hasła?” i wprowadź zarejestrowany adres e-mail, na który zostanie wysłany identyfikator użytkownika i nowe hasło. W zależności od zasad przyjętych dla serwera poczty e-mail wiadomość może zostać przeniesiona do folderu ze spamem. Po zalogowaniu się zalecamy zmianę hasła tymczasowego na inne.
Kamera nie jest podłączona do koncentratora bezprzewodowego.	<ul style="list-style-type: none"> Przewód łączący router z kamerą powinien mieć długość maksymalnie 70 m (przewód LAN CAT 5e) Jeśli zielona dioda LED stanu kamery wyłącza się często, może to oznaczać, że kamera została zainstalowana w środowisku z niską jakością połączenia bezprzewodowego z Internetem. Sprawdź hasło koncentratora bezprzewodowego i spróbuj ponownie.
Po zalogowaniu się nie mogę zarejestrować kamery.	<ul style="list-style-type: none"> Upewnij się, że wprowadzony numer seryjny jest zgodny z etykietą na kamerze. Ponownie wprowadź prawidłowe hasło dla zarejestrowanej kamery i spróbuj zarejestrować ją ponownie. Sprawdź, czy dioda LED kamery świeci na żółto, czy na pomarańczowo. Jeśli to nie rozwiąże problemu, przywróć ustawienia fabryczne kamery i powtórz całą procedurę od początku. (Aby przywrócić ustawienia fabryczne kamery, naciśnij i przytrzymaj przycisk RESET na kamerze przez 10 sekund. Kamera zostanie uruchomiona ponownie po przywróceniu ustawień fabrycznych).

Problem	Działanie
Następuje chwilowa utrata obrazu wideo z kamery.	<ul style="list-style-type: none"> Obraz wideo z kamery może być opóźniony, w zależności od opóźnienia sieci. Upewnij się, że kamera jest zainstalowana w miejscu gwarantującym odpowiednią bezprzewodową komunikację przez Internet.
Obraz wideo jest odtwarzany bez dźwięku.	<ul style="list-style-type: none"> Kliknij ikonę głośni na stronie odtwarzania wideo lub upewnij się, że w aplikacji w smartfonie włączona jest opcja głośni. Niektórzy operatorzy internetowi nie obsługują dźwięku w trybie przekazywania.
Nie pamiętam swojego hasła kamery.	<ul style="list-style-type: none"> Musisz utworzyć nowe hasło do kamery. Naciśnij przycisk inicjalizacji znajdujący się z tyłu produktu i przytrzymaj go przez co najmniej 10 sekund, aby przywrócić ustawienia fabryczne. Naciśnij i przytrzymaj przycisk resetowania kamery przez 10 sekund, aby przywrócić ustawienia fabryczne kamery, a następnie zarejestrować ją ponownie.
Chcę zmienić swoje hasło lub adres e-mail.	<ul style="list-style-type: none"> Po zalogowaniu się kliknij opcję <Account>. Wybierz pozycję (hasło lub adres e-mail) i wprowadź odpowiednie dane.
Kamera zostanie podłączona w trybie przekazywania.	<ul style="list-style-type: none"> Sprawdź ustawienie UPnP routera. Zalecana jest prędkość przesyłania przez sieć co najmniej 3,5 Mb/s (1080p). W zależności od polityki przyjętej przez operatora internetowego możesz uzyskać dostęp w trybie przekazywania.



Na wszystkich etapach produkcji firma Hanwha Techwin dba o środowisko naturalne i wykonuje wiele działań dążąc do dostarczenia klientom produktów niegroźnych dla środowiska.

Oznaczenie „Eco” świadczy o tym, że firma Hanwha Techwin wytwarza produkty nieszkodliwe dla środowiska oraz wskazuje, że niniejszy produkt spełnia wymagania przedstawione w dyrektywie RoHS obowiązującej w UE.



Prawidłowe usuwanie produktu

(zużyty sprzęt elektryczny i elektroniczny)

To oznaczenie umieszczone na produkcie, akcesoriach lub dokumentacji oznacza, że po zakończeniu eksploatacji nie należy tego produktu ani jego akcesoriów (np. ładowarki, zestawu słuchawkowego, przewodu USB) wyrzucać wraz ze zwykłymi odpadami gospodarstwa domowego. Aby uniknąć szkodliwego wpływu na środowisko naturalne i zdrowie ludzi wskutek niekontrolowanego usuwania odpadów, prosimy o oddzielenie tych przedmiotów od odpadów innego typu oraz o odpowiedzialny recykling i praktykowanie ponownego wykorzystania materiałów.

W celu uzyskania informacji na temat miejsca i sposobu bezpiecznego dla środowiska recyklingu tych przedmiotów, użytkownicy w gospodarstwach domowych powinni skontaktować się z punktem sprzedaży detalicznej, w którym dokonali zakupu produktu, lub z organem władz lokalnych.

Użytkownicy w firmach powinni skontaktować się ze swoim dostawcą i sprawdzić warunki umowy zakupu. Produktu ani jego akcesoriów nie należy usuwać razem z innymi odpadami komercyjnymi.

Head Office

6, Pangyo-ro 319 beon-gil, Bundang-gu, Seongnam-si,

Gyeonggi-do, 463-400 Rep. of KOREA

Tel : +82.70.7147.8753 Fax : +82.31.8018.3740

www.wisenetlife.com

Hanwha Techwin America

500 Frank W. Burr Blvd. Suite 43 Teaneck, NJ 07666

Tel +1.877.349.3149

www.wisenetlife.com

Hanwha Techwin Europe

Heriot House, Heriot Road, Chertsey, Surrey, KT16 9DT, United Kingdom

Tel#1 00800.801.08022

Tel#2 +31.77.326.1580

www.wisenetlife.com
