

WISeNeT

WISeNET SMARTCAM

Manuel d'utilisation

SNH-V6430BNH

CE 0678 !

WiseNet SmartCam

Manuel d'utilisation

Copyright

©2017 Hanuha Techwin Co., Ltd. Tous droits réservés.

Marque commerciale

Chaque marque déposée ci-dessus est enregistrée. Les noms de ce produit et d'autres marques de commerce mentionnées dans ce manuel sont les marques déposées de leurs sociétés respectives.

Restriction

Le droit d'auteur de ce document est réservé. En aucun cas ce document ne doit être reproduit, distribué ou modifié, partiellement ou entièrement, sans l'autorisation formelle.

Clause de non responsabilité

Hanuha Techwin fait de son mieux pour vérifier l'intégrité et l'exactitude des contenus de ce document, mais aucune garantie formelle ne sera fournie à cet effet. L'utilisation de ce document et les résultats subséquents seront entièrement de la responsabilité de l'utilisateur. Hanuha Techwin se réserve le droit de modifier les contenus de ce document sans avis préalable.

INSTRUCTIONS D'UTILISATION ET CONDITIONS DE GARANTIE

Déclaration de conformité FCC

Cet appareil est conforme à l'article 15 de la réglementation FCC.

Son utilisation est soumise aux deux conditions suivantes : (1) Cet appareil ne doit provoquer aucune interférence nuisible et (2) Cet appareil doit pouvoir accepter toutes les interférences reçues, y compris celles susceptibles de perturber son bon fonctionnement.

Déclaration d'interférence FCC

Cet équipement a été testé et reconnu conforme aux limites d'un appareil numérique de classe B, conformément à la partie 15 des règles de la FCC. Ces limites sont conçues pour fournir une protection raisonnable contre les interférences nuisibles dans une installation résidentielle. Cet équipement génère, utilise et peut émettre de l'énergie radiofréquence et, s'il n'est pas installé et utilisé conformément aux instructions, peut causer des interférences nuisibles aux communications radio. Cependant, il n'y a aucune garantie que des interférences ne se produiront pas dans une installation particulière. Si cet équipement provoque des interférences nuisibles à la réception de la radio ou de la télévision, ce qui peut être déterminé en allumant et éteignant l'équipement, l'utilisateur est encouragé à corriger les interférences en prenant l'une des mesures suivantes : Réorienter ou déplacer l'antenne de réception. Augmenter la séparation entre l'équipement et le récepteur. Connecter l'équipement à une prise de courant sur un circuit différent duquel le récepteur est connecté. Consulter le revendeur ou un technicien en radio / télévision expérimenté pour obtenir de l'aide.

Avertissement FCC

Toute modification entreprise dans la conception de cet appareil non expressément approuvée par la partie responsable de la conformité pourrait annuler l'autorisation de l'utilisateur à utiliser l'équipement. Cet émetteur ne doit pas être co-situé ou fonctionner en conjonction avec une autre antenne ou émetteur.

Déclaration d'Industrie Canada

Ce dispositif est conforme à la norme CNR-247 d'Industrie Canada applicable aux appareils radio exempts de licence. Son fonctionnement est sujet aux deux conditions suivantes: (1) le dispositif ne doit pas produire de brouillage préjudiciable, et (2) ce dispositif doit accepter tout brouillage reçu, y compris un brouillage susceptible de provoquer un fonctionnement indésirable.

Déclaration d'exposition aux radiations

Cet équipement est conforme aux limites d'exposition aux rayonnements IC établies pour un environnement non contrôlé. Cet équipement doit être installé et utilisé avec un minimum de 20 cm de distance entre la source de rayonnement et votre corps.

Instructions et garantie

Le fabricant n'est pas responsable de toute perte ou interférence radio/télévision provoquée par une modification non autorisée du produit.

Une telle modification annulera la garantie du produit ainsi que le droit d'usage de l'utilisateur.

AVERTISSEMENT

- Le produit doit être assemblé et installé par un adulte.
 - Préalablement à l'utilisation, lisez soigneusement toutes les instructions contenues dans ce manuel et respectez les instructions opérationnelles, les avertissements présents dans ce manuel et imprimés sur le produit.
 - Pour éviter l'enchevêtrement du cordon d'alimentation, ne le placez pas à proximité d'un lit de bébé ou de tout autre meuble d'enfant. Maintenez ce produit et son cordon d'alimentation hors de portée des enfants.
 - Tout particulièrement, le cordon d'alimentation doit être soigneusement installé en le maintenant hors de portée des enfants.
 - N'utilisez jamais le produit à proximité d'une baignoire, d'un évier, d'un lave-linge et d'un sous-sol humide afin d'éviter l'humidité.
 - Ce produit n'est pas conçu pour une surveillance médicale et son utilisation nécessite la surveillance de protection d'un adulte.
 - Pour éviter la surchauffe du produit, ne l'exposez pas au rayonnement solaire direct, ne l'installez pas ni ne l'utilisez pas à proximité d'une source de chauffage telle qu'un radiateur, des appareils de cuisson (par ex. : un four ou une cuisinière électrique) et autres appareils chauffants (par ex. : un amplificateur audio, un téléviseur, etc.).
 - Assurez-vous de le maintenir ventilé lors de son utilisation. Lors de l'installation, évitez un montant ou un meuble susceptible de bloquer la ventilation.
 - Assurez-vous d'utiliser l'adaptateur d'alimentation fourni. L'utilisation d'un adaptateur non identifié peut endommager le produit. L'adaptateur doit être utilisé avec l'alimentation électrique domestique normale.
 - Évitez les objets tranchants, pointus à proximité du câble de l'adaptateur, n'endommagez pas le câble.
 - Soyez attentif et ne tenez jamais une partie dénudée du câble lors de la connexion/déconnexion de l'adaptateur à/de la prise murale.
 - Dans le but d'éviter l'enchevêtrement des fils, évitez d'utiliser une rallonge pour le cordon d'alimentation de l'adaptateur.
 - L'entretien du produit est uniquement réservé au personnel agréé de Hanwha Techwin.
- Lors de l'utilisation pour la surveillance d'enfants, soyez vigilant et maintenez le produit hors de portée des enfants.
 - Le produit contient partiellement des composants pouvant provoquer des difficultés respiratoires. Les accessoires et les petites pièces du produit doivent être stockés hors de portée des enfants.
 - Le produit n'est pas conçu pour remplacer la responsabilité de la surveillance humaine des enfants.
 - Le produit n'est pas équipé d'un dispositif d'information immédiate d'un adulte lors d'un mouvement soudain/accidentel des enfants, il nécessite des vérifications périodiques et une surveillance humaine.
 - Cet appareil et son antenne ne doivent pas être situés à proximité de, ou fonctionner conjointement à, tout autre antenne ou transmetteur. Une distance de séparation minimale de 20 cm doit être maintenue entre l'antenne et la personne pour cet appareil afin de satisfaire les exigences d'exposition aux radiofréquences.
 - Notez que le contenu de la carte micro SD utilisée pour d'autres fins peut être supprimé lorsque la carte est insérée dans la caméra.

Table Des Matières

PREMIERS PAS

Caractéristiques	5
Contenu	6
Noms et fonctions	7

INSTALLATION & CONNEXION AU RESEAU

Installation	9
Connexion et réglages réseau	12

SURVEILLANCE

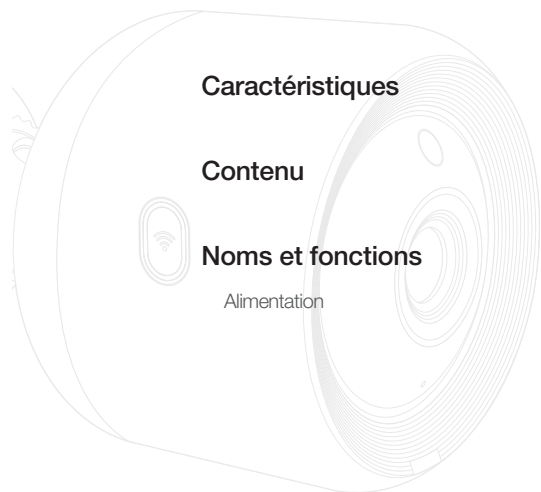
Enregistrement	14
Vidéo en direct	19
Configuration	21
Alarme d'événement	26
Lecture.....	27
Informations.....	28

ANNEXE

Spécifications	29
Dépannage	32

PREMIERS PAS

01

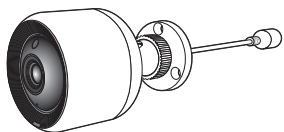


Caractéristiques

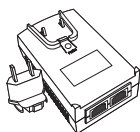
- **Facile à installer**
 - Le bouton Wi-Fi Direct permet de se connecter facilement à un routeur sans fil.
 - Visitez simplement la page d'accueil (www.samsungsmartcam.com) et téléchargez puis installez le programme sans programme d'installation séparé.
 - **Surveillance à distance**
 - Partout et à tout moment, si vous vous situez dans un environnement Internet activé, la surveillance à distance vous est destinée.
 - Ordinateur de bureau, ordinateur portable ou smartphone peuvent être utilisés pour la surveillance.
 - **Alarme en temps réel**
 - Lorsqu'un mouvement et un bruit sont détectés, votre smartphone générera des alarmes en temps réel.
 - **Enregistrement dans une carte SD**
 - Lorsqu'il se produit un événement, l'utilisateur peut enregistrer la vidéo sur sa carte SD.
 - 5 • **Télécharger une vidéo enregistrée**
 - Vous pouvez télécharger la détection de mouvement / audio / vidéo enregistrée manuellement sur le PC ou le smartphone (Android) de l'utilisateur.
 - 6 • **Résistant à la poussière/Résistant à l'eau (résistant aux intempéries)**
 - Fabriqué pour être résistant aux intempéries, peut être installé à l'extérieur.
 - Utilisez du ruban imperméable à l'eau pour couvrir la partie du connecteur du PoE car cette pièce n'est pas étanche.
 - 7 • **Connexion PoE**
 - Vous pouvez facilement connecter la caméra à l'alimentation électrique et au réseau à l'aide d'un adaptateur PoE, même dans un environnement d'installation exigeant.
 - 8 • **Utilisé pour une utilisation en intérieur**
 - Vous pouvez installer une caméra extérieure pour une utilisation intérieure en la reliant à un support intérieur.
- ! ■ De la condensation peut se produire si vous installez la caméra en plein air avec le support intérieur connecté.

Contenu

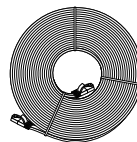
Vérifiez la présence des composants indiqués lors de l'ouverture de l'emballage du produit.



Caméra



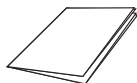
Adaptateur PoE et fiche d'alimentation



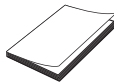
Câble LAN (10M)



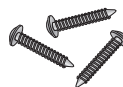
Guide d'installation rapide



Carte de garantie



Licence GPL



Vis auto-taraudeuse

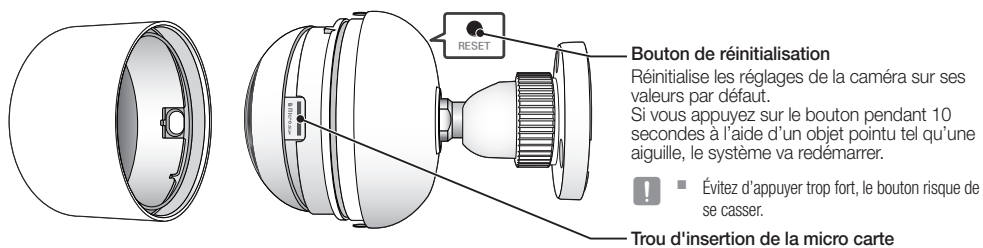
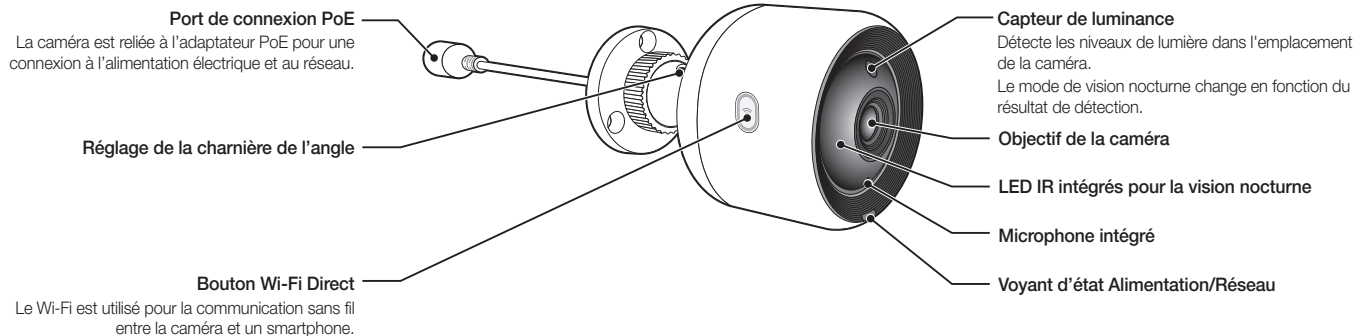


Cheville plastique



- Garder l'emballage. Vous aurez besoin du numéro de série pour enregistrer votre caméra.

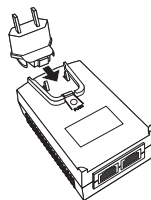
Noms et fonctions



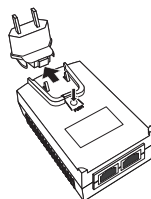
Alimentation

A l'aide de l'adaptateur PoE

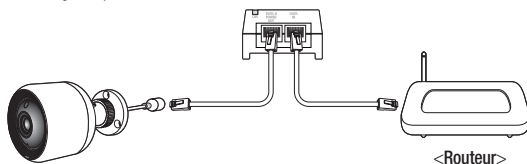
1. Poussez pour insérer l'adaptateur PoE inclus dans la prise de courant, comme le montre le schéma ci-dessous.



2. Pour retirer la fiche d'alimentation de l'adaptateur PoE, appuyez sur la section **[PUSH]** comme indiqué dans le schéma ci-dessous, et poussez jusqu'à la prise d'alimentation.



3. Branchez le câble LAN de la prise de l'adaptateur PoE **[DATA & POWER OUT]** à la prise PoE.



4. Branchez le câble LAN de la prise de l'adaptateur PoE **[DATA IN]** au port LAN du routeur.



- Lors de la connexion sans fil de la caméra via Wi-Fi Direct, retirez le câble LAN reliant l'adaptateur PoE au routeur.

5. Branchez l'adaptateur PoE à une prise électrique.



- Utilisez l'adaptateur PoE et la fiche d'alimentation livrés avec la caméra. L'utilisation d'un adaptateur incompatible pourrait provoquer des dysfonctionnements.
- Il faut environ 30 secondes pour redémarrer la caméra complètement.
- Lorsque la caméra est allumée, la DEL clignote en rouge.

❖ État de la DEL

Le voyant DEL indique l'état opérationnel par des couleurs.

Reportez-vous au tableau ci-dessous pour la signification détaillée du voyant DEL.

Couleur	État
Rouge	Démarrage
Rouge clignotant	Démarrage terminé/Établissement de la connexion réseau
Bleu clignotant	Connexion au réseau.
Bleu	Connexion réseau établie
Vert	Connexion au serveur terminée/Fonctionnement normal
Jaune/Orange	En attente de connexion à l'aide d'un routeur sans fil
Violet	Mise à jour du micrologiciel

INSTALLATION & CONNEXION AU RESEAU

Installation

9

Précautions	9
Installation sur le mur et sur le plafond à l'aide de vis	10
Réglage de l'angle de la caméra	11
Installation extérieure	11

Connexion et réglages réseau

12

Précautions	12
Connexion via un câble réseau	12
Connexion à l'aide de la fonction Wi-Fi Direct	13

Installation

Précautions

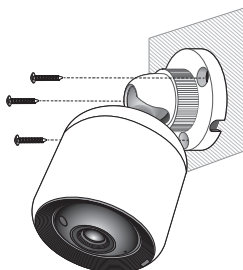
1. Pour faciliter le suivi, connectez le port de l'adaptateur PoE [DATA IN] au routeur.
2. Dans un endroit bénéficiant d'un bon signal Wi-Fi et sans interférence, utilisez la communication Wi-Fi.
3. Installez la caméra sous les gouttières pour éviter que la face avant de la lentille soit exposée à l'eau de pluie. Évitez également les endroits humides.
4. Ne pas installer l'appareil sous la lumière directe du soleil ou d'autres sources lumineuses fortes. Placez-le là où la visibilité est bonne.
5. Ne l'installez pas à un emplacement où sont présents de nombreux obstacles.
6. Lors de l'essuyage de la surface du produit, utilisez un chiffon propre et doux et sec. Humidifiez le chiffon sec avec de l'eau et essorez-le complètement pour éliminer l'eau supplémentaire.
(N'utilisez pas de produits nettoyants contenant de l'alcool ou des solvants, des détergents contenant des ingrédients tensio-actifs, des produits de soins de la peau ou de l'huile, car ils peuvent endommager ou déformer le produit).
7. N'installez pas le produit dans des endroits où il y a des produits chimiques ou des traces d'huile.
Les huiles de cuisson, comme l'huile de soja, peuvent endommager ou déformer le produit. Veuillez donc ne pas installer le produit près de la cuisine ou du comptoir de cuisine. Cela peut endommager le produit.
8. Veillez à ne pas déposer de produits chimiques sur la surface du produit lors de l'installation du produit.
Certains détergents ou solvants chimiques comme les adhésifs peuvent causer des dommages sérieux à la surface du produit.
9. La fonction et les performances du produit peuvent ne pas être garanties si le produit n'est pas installé / désinstallé selon la procédure recommandée.

Installation sur le mur et sur le plafond à l'aide de vis

1. Enlevez les vis (M3xL20) et les chevilles (Ø5x25 mm).

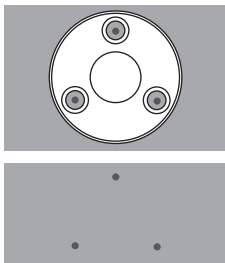
Lors de l'installation sur un mur en bois

2. Fixez le support au mur à l'aide des vis, comme le montre l'image suivante. À l'aide d'un tournevis cruciforme, fixez les vis dans les 3 trous de vis situés sur la paroi sur laquelle la caméra doit être installée.

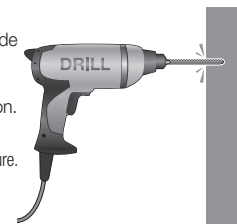


Lors de l'installation sur un mur en béton

2. Fixez le support sur le mur à l'aide des vis et des chevilles. Avant tout, marquez le mur sur lequel la caméra doit être installée comme indiqué sur le schéma.

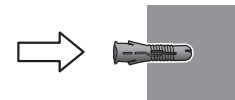


3. Sur la marque, perforez un trou à une profondeur d'environ 3 cm dans le mur à l'aide d'une mèche de forage et percez à un diamètre de 5 mm pour le béton. Retirez les débris restant dans le trou après la perforation.

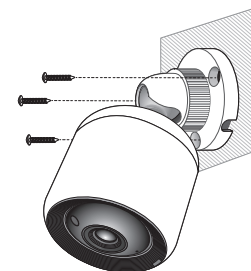


- ! ■ Percer avec précaution pour éviter toute blessure.

4. Insérez les ancrages dans les 3 trous de vis et tapotez légèrement sur la face arrière de l'ancrage à l'aide d'un marteau ou d'un maillet en caoutchouc pour insérer complètement l'ancrage.

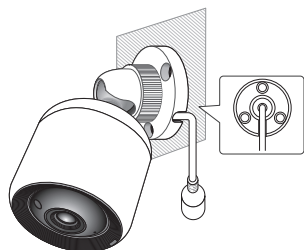


5. Insérer une vis dans chacun des 3 trous dans le mur, et serrer les vis à l'aide d'un tournevis Phillips.
6. Connexion de l'adaptateur PoE à la caméra.



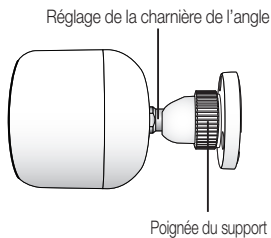


- Insérez le câble dans le trou situé au fond du support pour empêcher le câble d'être pressé lors de l'installation de la caméra.



Réglage de l'angle de la caméra

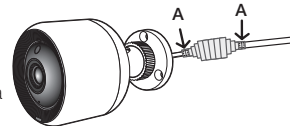
1. Tournez la poignée du support dans le sens antihoraire.
2. Ajustez la charnière de l'angle pour définir l'angle de la caméra souhaité.
3. Tournez la poignée du support dans le sens horaire pour le fixer.



Installation extérieure

Lorsque vous l'installez en dehors d'un bâtiment, rendez-le étanche à l'aide de ruban en caoutchouc butylique (qui peut être acheté dans un magasin), de sorte que l'eau ne coule pas depuis le câble connecté à l'extérieur.

1. Connectez le câble de l'adaptateur PoE.
2. Enroulez la gaine du câble noir (zone A) et la zone de connexion du câble à l'aide de ruban étanche (en caoutchouc butylique), de sorte que plus de la moitié du ruban est chevauchée.



- Si la gaine du câble noir n'est pas correctement rendue étanche, elle peut directement provoquer une fuite. Assurez-vous de protéger le câble avec une large épaisseur de ruban.
- Le ruban étanche en caoutchouc butylique est fait de caoutchouc butylique qui peut être étendu jusqu'au double de sa longueur normale.

Connexion et réglages réseau

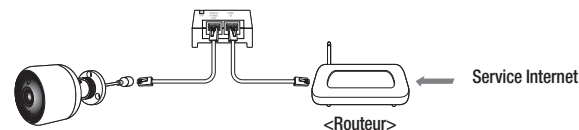
Précautions

- Le câble de connexion du routeur à la caméra doit avoir une longueur de 70m ou moins (câble réseau CAT-5)
- L'accès au réseau sans fil peut échouer, en fonction de l'environnement des communications.
Dans ce cas, une connexion câblée est recommandée.
- Concernant les détails des réglages du réseau et du mot de passe, contactez votre administrateur réseau ou votre fournisseur d'accès.
- Pour un service Internet spécifique nécessitant une authentification utilisateur, vous pouvez ne pas accéder au service.
- Pas d'accès à un réseau non autorisé.
- Plus la distance depuis le point d'accès sans fil est grande, plus le temps de connexion au réseau sera long.
- Si l'accès au réseau sans fil sélectionné échoue, essayez un point d'accès sans fil différent.
- Pour de plus amples informations concernant le routeur ou la connexion sans fil, reportez-vous à la documentation du routeur ou contactez son fabricant.
- Si la caméra est connectée à un environnement comportant plusieurs points d'accès de réseau sans fil, certains paquets vidéo peuvent être perdus, en fonction de la charge de trafic du réseau.
- Conformément à la politique du réseau (blocage de l'UDP) du fournisseur de service, la transmission vidéo peut être limitée à 7 minutes.
Pour plus de détails, reportez-vous à la description de la page 21, <Mode relais>.
- Outre les deux situations ci-dessus, vous pouvez rencontrer un retard de réseau ou une interruption du(e) aux conditions du réseau.
- Certains concentrateurs peuvent présenter des problèmes de compatibilité.

Connexion via un câble réseau

Si un routeur sans fil n'est pas disponible, connectez un routeur domestique directement à l'adaptateur PoE auquel l'appareil est connecté via un câble réseau.

1. Allumez l'appareil et le voyant prendra la couleur rouge. Le voyant rouge clignotera une fois le démarrage terminé.
2. Connectez le routeur d'origine à l'adaptateur PoE connecté à la caméra à l'aide d'un câble réseau comme indiqué ci-dessous.



3. Une fois que la caméra se connecte au routeur, le voyant passe à la couleur bleue.
(Temps d'arrêt de la connexion : 30 secondes maximum)
Si le voyant ne prend pas la couleur bleue, revenez à l'étape 2 et assurez-vous que toutes les étapes ont été suivies.
4. La LED témoin s'allume en vert fixe une fois que la caméra est connectée au serveur.



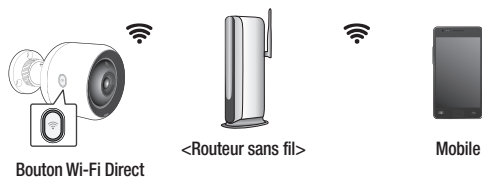
- Il est recommandé de régler le routeur sur serveur DHCP (Protocole de configuration d'hôte dynamique).
Si vous souhaitez utiliser une adresse IP statique, veuillez vous référer à <Réseau câblé> à la page 23.
- Si l'UPnP du routeur n'est pas paramétré, vous pourrez alors être déconnecté en mode relais.
Les paramètres peuvent différer en fonction du modèle de routeur large bande connecté.
Pour plus de renseignements, veuillez vous référer au mode d'emploi du routeur en question.

Connexion à l'aide de la fonction Wi-Fi Direct

Qu'est-ce que le Wi-Fi Direct ?

Le Wi-Fi Direct vous permet de connecter facilement votre caméra à un routeur sans utiliser de câble.

1. Lorsque l'alimentation est connectée, la DEL d'état de l'alimentation s'allume en rouge et commence à clignoter lorsque le démarrage est terminé.
2. Appuyez et maintenez enfoncé le bouton Wi-Fi Direct de la caméra pendant 5 secondes, et la couleur du voyant passera au jaune/orange.



3. Enregistrez et sélectionnez une caméra, en vous référant aux instructions du guide mobile.
4. Une fois que la caméra se connecte au serveur, le voyant passe à la couleur verte.
5. Configurez l'environnement du réseau sans fil selon le guide **<Réseau sans fil>** à la page 23.



- La caméra ne peut être enregistrée que via le mobile.
- Vous pouvez vous connecter en mode relais si le routeur ne dispose pas d'UPnP. La configuration peut différer selon le modèle de routeur. Consultez le manuel du routeur.
- Contactez le fournisseur de service si vous rencontrez des problèmes de connexion à Internet.

SURVEILLANCE 03

Enregistrement	14	Alarme d'événement	26
Configuration requise pour PC OS			
14			
Démarrer SmartCam	14	Lecture	27
Vidéo en direct	19	Informations	28
Options de surveillance	20	Mon compte	28
		Assistance	28
Configuration	21		
Informations de base	21		
Réseau	23		
Heure	24		
Carte SD	25		

Enregistrement

Pour le modèle SNH-V6430BNH, l'enregistrement de la caméra peut être effectué non seulement à partir d'un smartphone via une connexion filaire/sans fil, mais aussi sur un PC ou un ordinateur portable.

Configuration requise pour PC OS

Windows	Mac
- Windows 7/8 ou plus est prise en charge	Prend en charge le système d'exploitation Mac OS version X ou ultérieure

Démarrer SmartCam

1. Depuis votre PC, lancez votre navigateur Web.
2. Allez sur <http://www.samsungsmartcam.com>.
3. Sélectionner la langue préférée.
4. Cliquez sur <**S'enregistrer**> ou <**Démarrer SmartCam**>.



❖ Installation d'extension

Vous ne pouvez voir l'image de la caméra qu'après avoir installé un plug-in.



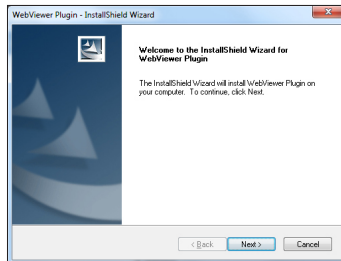
- Si vous vous connectez ou cliquez sur <Démarrer SmartCam> d'un ordinateur sur lequel l'extension n'est pas installée, la fenêtre contextuelle d'installation apparaîtra.
- Lorsque vous avez installé l'extension, le navigateur Internet sera fermé et vous devrez le relancer.

1) Cliquez sur <Télécharger le plug-in> et exécutez le fichier de configuration.

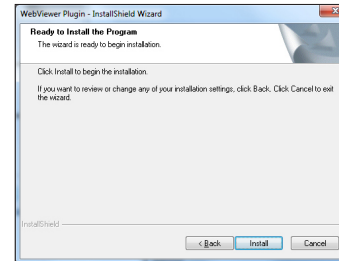


Pour Windows

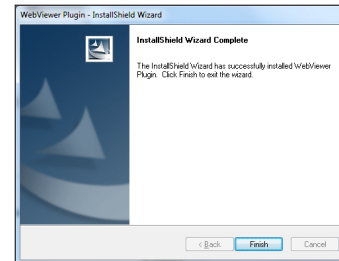
2) Cliquez sur <Next>.



3) Cliquez sur <Install> pour lancer l'installation.

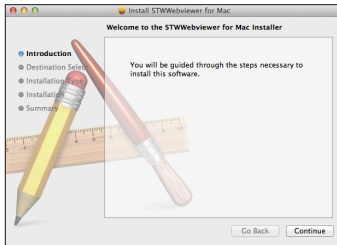


4) L'installation est terminée.

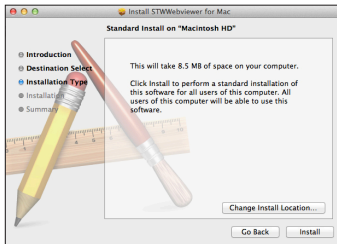


Pour Mac

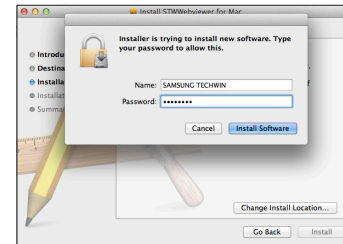
- 2) Cliquez sur <Continue>.



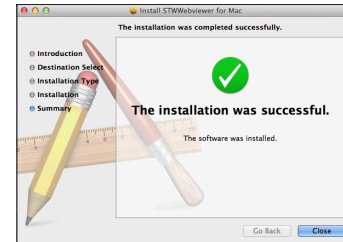
- 3) Cliquez sur <Install>.



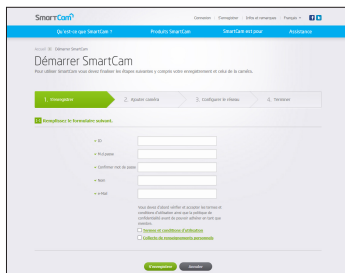
- 4) Entrez le mot de passe MAC PC et cliquez sur <Install Software>.



- 5) L'installation est terminée.



- Saisissez les informations demandées et cliquez sur <S'enregistrer>.



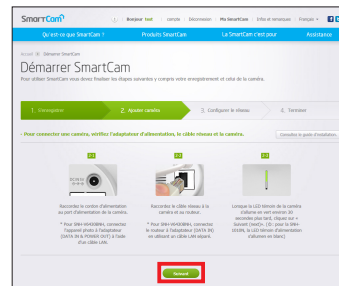
- ID : En utilisant des caractères alphabétiques et des chiffres, faites une combinaison à l'aide de 8 à 14 caractères.
- M.d.passe : Pour renforcer la sécurité, créez un mot de passe avec une association de caractères spéciaux, de nombres et de lettres.



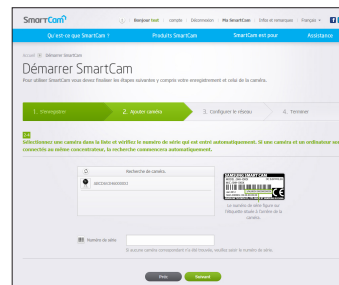
- Longueur et autres restrictions du mot de passe.
 - Une association de lettres/nombres : 10 chiffres au moins
 - Le mot de passe ne doit pas être identique à votre Identifiant.
 - N'utilisez aucun ensemble répétitif. 1212abab, azxsazxs par exemple
 - Vous ne pouvez pas utiliser 4 lettres consécutives ou plus. 1234, abcd par exemple
 - Vous ne pouvez pas utiliser 4 lettres consécutives du clavier Qwerty ou plus. qsdq, 7890 par exemple
 - Vous ne pouvez pas utiliser une lettre 4 fois consécutives. !!!!, 1111, aaaa par exemple

- Confirmer mot de passe : Saisissez à nouveau le mot de passe pour le confirmer.
- Nom : Saisissez le nom d'utilisateur.
- e-Mail : Veuillez vous assurer d'avoir saisi une adresse électronique correcte, car vous devrez l'utiliser pour recevoir les ID et mot de passe temporaire en cas de perte de ceux-ci.

- Conformément à la connexion réseau et à ses paramètres, cliquez sur <Suivant> lorsque la LED de la caméra s'allume en vert.



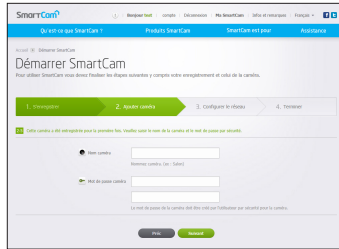
- Sélectionnez le numéro de série de la caméra à ajouter depuis la liste de recherche de caméras. Si la caméra n'est pas trouvée, saisissez le numéro de série manuellement.
- Cliquez sur <Suivant>.



- Le numéro de série est indiqué à l'arrière du produit ou sur l'étiquette située sur le côté de l'emballage.
- L'ordinateur et la caméra doivent être sur le même routeur réseau pour la détection automatique de caméras.

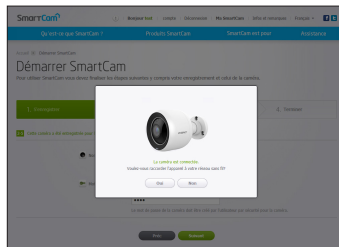
9. Créez le <Nom caméra> et le <Mot de passe caméra>.

10. Cliquez sur <Suivant>.



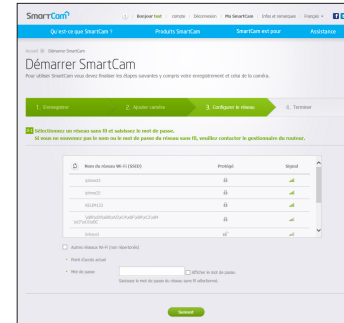
- Le mot de passe de la caméra est utilisé dans le but de bloquer les accès non autorisés à celle-ci.
- Créez le mot de passe de la caméra en utilisant de 1 à 8 caractères alphanumériques sans espaces.

11. Après avoir ajouté la caméra, cliquez sur <Oui> dans la fenêtre contextuelle de configuration du réseau sans fil.



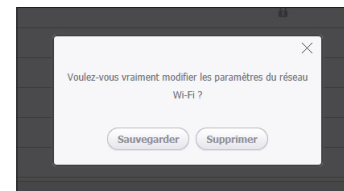
12. Sélectionnez votre réseau sans fil dans la liste.

13. Saisissez le mot de passe de votre réseau sans fil puis cliquez sur <Suivant>.

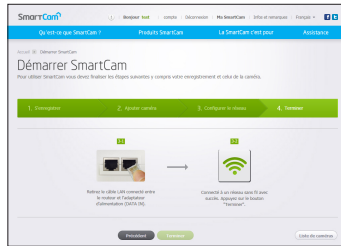


- Si votre réseau sans fil est caché, sélectionnez <Autres réseaux Wi-Fi (non répertoriés)>.
- Sélectionnez <Afficher le mot de passe.> afin d'afficher celui-ci.

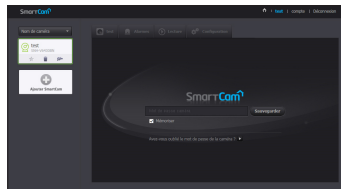
14. Cliquez sur <Sauvegarder>.



15. Débranchez le câble réseau de la caméra et du routeur.
16. Cliquez sur <Terminer> si le bouton <Terminer> est activé.

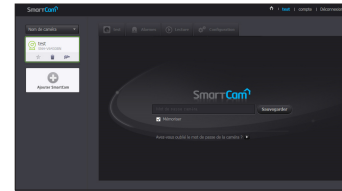




17. Une fois la caméra enregistrée, vous pouvez contrôler cette dernière dans la liste de caméras.

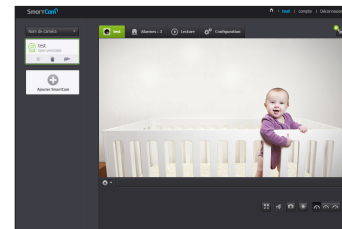


Vidéo en direct

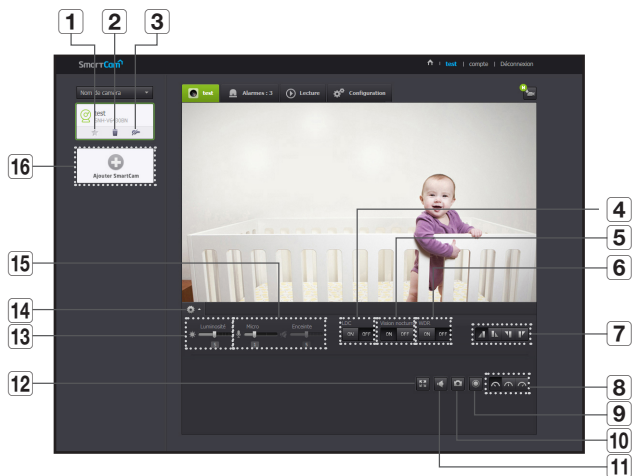
1. Sélectionnez la caméra depuis la liste sur la partie supérieure gauche de l'écran.



- 
 - L'icône grise indique que la caméra est inactive vous ne pouvez donc pas la surveiller maintenant.
- 2. Saisissez le mot de passe camera, puis cliquez sur <Sauvegarder>.
- 
 - Cochez <Mémoriser> pour accéder à votre caméra sans entrer le mot de passe la prochaine fois.
 - Si vous souhaitez modifier le mot de passe de la caméra, veuillez vous référer à <Informations de base> à la page 21.
- 3. La vidéo en direct sera affichée sur l'écran.





Options de surveillance



Élément	Description
1 Caméra par défaut	Réglez la caméra à surveiller par défaut dans la liste de caméras.
2 Supprimer caméra	Efface une caméra enregistrée.
3 Annuler la saisie automatique de mot de passe	Annule l'enregistrement automatique de mot de passe.
4 LDC	Pour déterminer s'il faut ou non utiliser la correction de distorsion d'image.

Élément	Description
5 Vision nocturne	Si la vision de nuit est définie sur <ON>, il passera automatiquement en mode noir et blanc dans les endroits sombres, puis la lampe IR se déclenchera automatiquement. Si la vision de nuit est défini sur <OFF>, il ne passera pas en mode de vision nocturne et il fonctionnera en mode couleur.
6 WDR	Compenser le rétro-éclairage en éclaircissant toutes les zones sombres et en assombrissant toutes les zones claires.
7 Flip/Miroir	Vous pouvez faire une projection de l'image vidéo en miroir.
8 Débit réseau	Réglez la vitesse du réseau (faible / moyenne / élevée). <ul style="list-style-type: none"> Si la bande passante de votre fournisseur de services Internet est inférieure à la valeur recommandée, alors il est possible que la vidéo ait des déconnexions floues ou temporaires ou bien des retards dans la vidéo en direct peuvent survenir.
9 Enregistrement manuel	Un utilisateur peut enregistrer directement des vidéos sur sa carte SD. <ul style="list-style-type: none"> S'il y a un événement en cours ou remplacer la carte SD n'est pas coché, et que l'espace de stockage restant de 10%, vous ne pouvez pas effectuer un enregistrement manuel. Si vous déplacez la page ou désactivez le navigateur sans éteindre le bouton d'enregistrement manuel, cela enregistrera durant un maximum de 30 secondes et l'enregistrement manuel se terminera.
10 Saisir image	La vidéo en direct est enregistrée comme une image.
11 Son	Lorsque cette fonction est activée, vous pouvez entendre ce qui se passe autour de la caméra. <ul style="list-style-type: none"> Certains fournisseurs de services Internet ne supportent pas les sorties audio en mode relais.
12 Plein écran	La vidéo s'affiche en mode plein écran. <ul style="list-style-type: none"> Le système prend uniquement en charge Internet Explorer. Si vous double-cliquez sur l'écran, le mode plein écran s'arrête.

Élément	Description
13 Luminosité	Vous pouvez régler la luminosité de l'image à l'écran.
14 Masquer / Afficher le menu détaillé	Cliquez sur l'icône [] pour masquer ou afficher le menu de réglage détaillé.
15 Audio	Réglez le volume du microphone interne dans la caméra. Si le volume du microphone est réglé sur '0', la vidéo en direct sera inaudible. En outre, étant donné que l'événement audio ne se produit pas, il ne sera pas enregistré sur la carte SD.
16 Ajouter une caméra	Cliquez sur l'icône [] pour enregistrer une caméra supplémentaire.

❖ Vitesse du réseau sans fil

Nom de profil	Résolution	Vitesse enregistrement	Bande passante recommandée
Débit réseau faible	VGA	10 fps	0.7Mbps
Débit réseau moyen	HD(720P)	15 fps	1.5Mbps
Débit réseau élevé	Full HD(1080P)	30 fps	3.5Mbps



- Qu'est-ce que le mode relais ?
Si la connexion réseau est instable, la caméra n'est pas en mesure d'effectuer une connexion normale (de pair à pair), la connexion sera donc réglée en mode relais. Dans ce cas, vous ne visualiserez que les 7 premières minutes de la vidéo.
- Le mode Relais est une option qui permet de transmettre le signal vidéo de la caméra sur le serveur smartcam, puis de le renvoyer sur l'ordinateur de l'utilisateur.
- Si vous avez besoin d'aide pour brancher la caméra, connectez-vous sur le site « <http://www.samsungsmartcam.com> » allez sur la page d'assistance et consultez la rubrique « Dépannage ».
- Il est recommandé d'utiliser un navigateur à la fois.
- La vidéo en vision nocturne produit une visibilité différente en fonction de la distance entre la caméra et le sujet.
- Le nombre d'utilisateurs simultanés disponibles pour une seule caméra peut varier en fonction de la vitesse de votre routeur Wi-Fi.

Configuration

Informations de base

The screenshot shows the configuration page for a camera. The top navigation bar includes 'test', 'Alarms : 3', 'Lecture', and 'Configuration'. The main content is divided into two sections:

- Informations de base**: This section contains fields for 'Nom de caméra' (set to 'test'), 'Version du micrologiciel' (1.00_160801), and 'Version actuelle' (2.00_160915). Callouts 1 through 4 point to these fields.
- Réglages supplémentaires de fonction**: This section contains several toggle switches: 'DEL témoins' (OFF), 'Enregistrement' (ON), and 'Cryptage d'image' (OFF). Callouts 5 through 8 point to these settings.

Élément	Description
1 Numéro de série	Vous pouvez confirmer le numéro de série.
2 Mot de passe de la caméra	Cliquez sur <Modifiez> afin de pouvoir changer le mot de passe de la caméra. Saisissez le mot de passe de la caméra, puis saisissez un nouveau mot de passe pour celle-ci.
3 Nom caméra	Cliquez sur <Modifiez> afin de pouvoir changer le nom de la caméra.
4 Version du micrologiciel	Vous pouvez vérifier la version actuelle et la dernière version du logiciel de votre caméra.
5 DEL témoin	Vous pouvez activer / désactiver la LED de votre caméra. <ul style="list-style-type: none"> Le LED s'allume lorsque vous branchez l'alimentation.
6 Anti-scintillement	Vous pouvez réduire la fréquence des tremblements de l'écran dus aux décalages de fréquence avec l'éclairage voisin. <ul style="list-style-type: none"> Si vous utilisez la fonction antiscintillement à l'extérieur (dans un environnement éclairé), la saturation d'images peut survenir.
7 Cryptage d'image	Crypte l'image transmise. <ul style="list-style-type: none"> Si l'option Crypter Image est activée, la performance de transmission de l'image peut en être affectée.
8 Valeur par défaut de la caméra	Appuyez sur le bouton <Reconfigurer> pour initialiser tous les paramètres de la caméra autres que les paramètres réseau. <ul style="list-style-type: none"> Pour réinitialiser la caméra à ses paramètres d'usine par défaut, appuyez sur le bouton [RESET] sur la caméra.

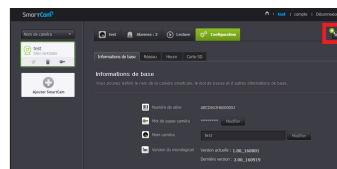


- Si vous modifiez le mot de passe de la caméra, vous serez déconnecté et redirigé vers la page de saisie du mot de passe de la caméra.
- Conservez le mot de passe de la caméra dans un endroit sûr car il est utilisé pour visualiser la vidéo en direct de la caméra ou afin de modifier les paramètres d'affichage.

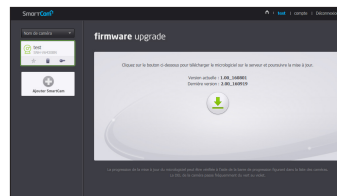
❖ Mise à jour micrologiciel

Si le micrologiciel actuellement utilisé n'est pas la dernière version, mettez-la à jour. Si vous utilisez la dernière version, alors le micrologiciel ne sera pas activé.

- 1) Cliquez sur <Logiciel>.



- 2) Cliquez sur l'icône < > afin de mettre à jour le micrologiciel.



- 3) Lorsque le micrologiciel a été mis à jour, la caméra est redémarrée.



- La durée de mise à jour du micrologiciel dépend de la taille du fichier du micrologiciel et du débit de la connexion réseau.
- Lorsque vous exécutez la mise à jour du micrologiciel, la caméra devient violet.



- Ne coupez pas l'alimentation de la caméra ni la connexion Internet pendant la mise à jour du micrologiciel.
Le système peut être endommagé.

Réseau

<Réseau câblé>

test | Alarmes : 0 | Lecture | Configuration

Informations de base Réseau Heure Carte SD

Réseau

Vous pouvez changer les paramètres réseau.

Réseau câblé Réseau sans fil

Adresse IP dynamique Adresse IP fixe

Adresse IP 192 . 168 . 0 . 39

Masque de sous-réseau 255 . 255 . 255 . 0

Passerelle 192 . 168 . 0 . 1

Serveur DNS principal 168 . 126 . 63 . 1

Serveur DNS secondaire 168 . 126 . 63 . 2

Appliquer

Élément	Description
1 Adresse IP dynamique	Si vous sélectionnez « Adresse IP dynamique », l'adresse IP est obtenue automatiquement.
2 Adresse IP fixe	Vous devez fournir manuellement les informations suivantes : adresse IP, masque de sous réseau, passerelle, adresse du serveur DNS. <ul style="list-style-type: none"> Vérifiez les informations du routeur pour vous connecter.



- Si l'un des paramètres manuels est erroné, les paramètres réseau ne seront pas appliqués.
- Si vous disposez simultanément de connexions réseau câblées et sans fil, la connexion réseau câblée est prioritaire.
- Si vous passez de la connexion sans fil actuelle à la connexion câblée, le réseau passe en conséquence à la connexion câblée.
- Pour plus d'informations concernant le routeur ou la connexion sans fil, reportez-vous à la documentation du routeur ou contactez son fabricant.

<Réseau sans fil>

test | Alarmes : 0 | Lecture | Configuration

Informations de base Réseau Heure Carte SD

Réseau

Vous pouvez changer les paramètres réseau.

Réseau câblé Réseau sans fil

Point d'accès actuel : Non connecté

Nom du réseau Wi-Fi (SSID)	Protégé	Signal
ssid_001	🔒	📶
ssid_002	🔒	📶
ssid_024	🔒	📶
ssid_025	🔒	📶
ssid_026	🔒	📶
ssid_027	🔒	📶
ssid_028	🔒	📶

Autres réseaux Wi-Fi (non répertoriés)

réseau SSID ssid_024

Mot de passe

🔑 Afficher le mot de passe

Autres réseaux Wi-Fi (non répertoriés)

ssid_024

réseau SSID ssid_024

Mot de passe

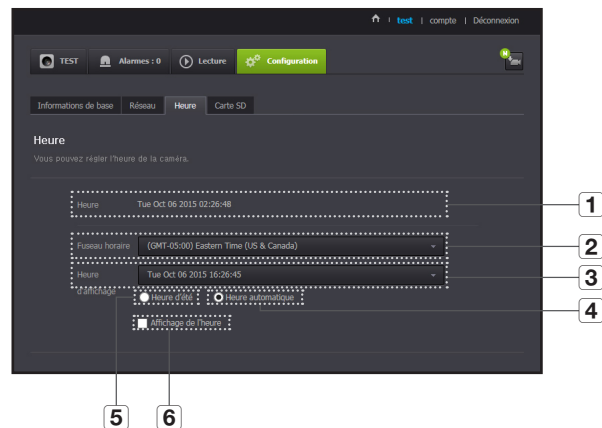
Appliquer

Élément	Description
1 Sans fil activé/ Sans fil désactivé	Vous pouvez choisir d'activer ou de désactiver la connexion réseau sans fil.
2 Liste AP (point d'accès)	La liste des points d'accès disponibles s'affiche. Sélectionnez le point d'accès souhaité dans la liste.
3 Mot de passe AP (point d'accès)	Vous pouvez accéder au réseau en entrant le mot de passe défini pour le routeur sans fil. Pour le mot de passe, contactez votre administrateur réseau.
4 SSID masqué	Sélectionnez un réseau Wi-Fi différent, en entrant son SSID, le type de sécurité qu'il utilise et le mot de passe sans fil configuré dans les paramètres du routeur.



- Si vous sélectionnez un point d'accès non sécurisé, vous pouvez accéder au réseau sans fournir de mot de passe spécifique.
- Si vous ne pouvez pas vous connecter au réseau sans fil, vérifiez que le mot de passe du routeur sans fil est correct.
- Une fois le paramétrage du réseau sans fil terminé, retirez le câble LAN. Si vous ne retirez pas le câble LAN, le réseau sans fil ne sera pas disponible.

Heure



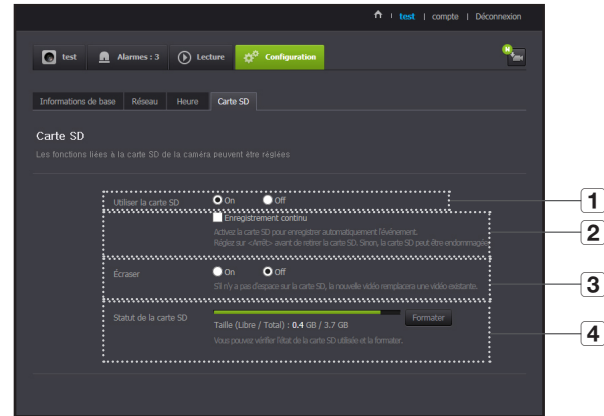
Élément	Description
1 Heure	Confirme l'heure de la caméra.
2 Fuseau horaire	Sélectionnez votre région.
3 Heure	Sélectionnez le format d'affichage du temps dans le réglage du temps.
4 Heure automatique	Règle l'heure de la caméra automatiquement.
5 Heure d'été	Cochez cette option si vous habitez dans un pays ou une région appliquant l'heure d'été.
6 Il est temps de montrer	L'écran en temps réel affiche l'heure.



- L'heure est synchronisée automatiquement avec le serveur NTP (Network Time Protocol). Pour ce faire, une connexion Internet est requise.
- Vous devez définir correctement le fuseau horaire pour obtenir le réglage exact de l'heure.
- Il est possible que l'heure affichée sans connexion Internet ne soit pas correcte

Carte SD

Lorsqu'un événement se produit, il est enregistré dans une carte SD.



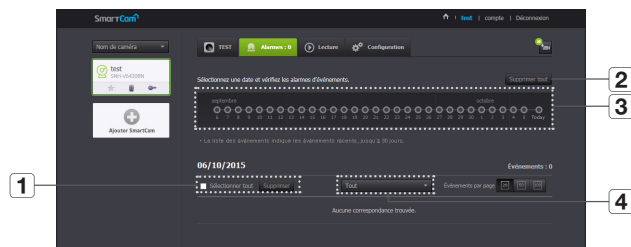
Élément	Description
1 Utiliser la carte SD	Si vous définissez mouvement / audio, la vidéo sera automatiquement enregistrée sur votre carte SD.
2 Enregistrement continu	Enregistre la vidéo sans être interrompu par les événements qui peuvent se produire.
3 Écraser	Si la capacité de la carte SD est insuffisante, elle commencera à écraser les données les plus anciennes. <ul style="list-style-type: none">■ Lorsque la capacité de stockage restante est de 10%, la fenêtre de notification supérieure montrera une alerte.
4 Statut de la carte SD	Vérifie la capacité restante de votre carte SD et supprime toutes les données.



- Éteignez la caméra ou placez-la sur **<Off>** avant de retirer la carte micro SD. Si vous ne le faites pas, les données de la carte micro SD peuvent être endommagées.
- Veuillez noter que le contenu d'une carte micro SD utilisé à d'autres fins peut être supprimé une fois monté sur la caméra.
- Soyez prudent, car la carte mémoire Micro SD peut apparaître lorsque vous appuyez fortement dessus et se libérer afin de la retirer de la caméra.
- Ne pas l'insérer de force dans le sens inverse. La carte mémoire Micro SD peut être endommagée.
- Il est recommandé de ne pas retirer la carte Micro SD de la caméra pendant un temps pluvieux ou humide.
- Complétez le démontage du boîtier du produit. Si vous ne le faites pas, cela peut entraîner une condensation interne.
- Les cartes micro SD sont recommandées pour cette caméra.
Fabricant : Sandisk, Transcend
Classe 6 ou supérieure, type MLC
- La carte micro SD de 128 Go max et un système de fichiers FAT32 sont pris en charge.
- Il est recommandé d'utiliser la carte micro SD après l'avoir formaté. Un formatage régulier de la carte mémoire contribuera à prolonger sa durée de vie.
- La vidéo est enregistrée à une résolution de 1280X720.

Alarme d'événement

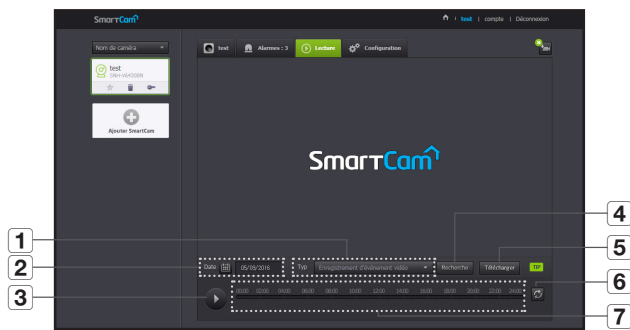
Vous permet de vérifier l'alarme d'événement qui c'est produite.



Élément	Description
1 Supprimer par dates	Supprime toutes les alarmes d'événements de la date.
2 Tout supprimer	Supprime toutes les alarmes d'événements des 30 derniers jours.
3 Afficher événements	Affiche le nombre d'événements qui se sont produits dans les 30 derniers jours.
4 Trier par type	Trie la liste d'alarmes d'événements par types d'événements.

Lecture

Vous pouvez lire une vidéo enregistrée sur la carte SD et la télécharger sur votre PC.



Élément	Description
1 Type	Définissez le type d'événement à rechercher au cours de la période de recherche.
2 Date	Réglez la date de la recherche des données enregistrées sur votre carte SD.
3 Lecture / pause	Lisez et mettez en pause la vidéo.
4 Recherche	Effectuez des recherches d'événements.

Élément	Description
5 Télécharger une vidéo enregistrée	Télécharge sur le PC une vidéo/un mouvement/un évènement audio enregistré manuellement sur la carte SD. <ul style="list-style-type: none"> Le téléchargement est disponible uniquement lorsque l'ordinateur et la caméra sont connectés au même routeur de réseau. Le téléchargement peut être indisponible si le réseau est instable ou si plusieurs utilisateurs y accèdent au même moment. La fonction de téléchargement d'une vidéo enregistrée est prise en charge par l'application mobile SmartCam pour téléphones Android (non prise en charge sur iOS).
6 Actualiser	Renouvelez les événements affichés dans la chronologie.
7 Plan de montage chronologique	Utilisez le plan de montage chronologique pour lire la vidéo en temps voulu.

Informations

Mon compte

SmartCam+ | Bonjour test | compte | Déconnexion | Ma SmartCam | Infos et remarques | Français

Qu'est-ce que SmartCam ? | Produits SmartCam | SmartCam est pour | Assistance

Accueil > compte > Modifier le profil

Compte

Voulez-vous modifier vos informations?
Veuillez mettre à jour les informations suivantes pour mettre à jour votre profil.

- ID utilisateur: thezcp135
- Mot de passe actuel:
- Nouveau mot de passe:
- Confirmez le mot de passe:
- Nom: test
- e-Mail: tes44@samsung.com
- Se déconnecter

Sauvegarder



- Si vous voulez modifier les informations de membre, cliquez sur <Compte>. Sélectionnez l'élément (mot de passe, ou adresse e-mail) et saisissez vos informations.

Assistance

Vous pouvez télécharger l'application mobile WiseNet SmartCam+ ainsi que son mode d'emploi.

SmartCam+ | Bonjour test | compte | Déconnexion | Ma SmartCam | Infos et remarques | Français

Qu'est-ce que SmartCam ? | Produits SmartCam | La SmartCam c'est pour | Assistance

Accueil > Assistance

Assistance

SM-VCS308N | SM-CSC178N | SM-VCS308N

FAQ

Rechercher Rechercher

- J'ai oublié mon ID utilisateur/mot de passe.
- Impossible d'établir une connexion avec la caméra.
- Une fois connecté, je ne suis pas parvenu à enregistrer la caméra.
- La caméra refuse d'être enregistrée mais elle n'est pas prête pour la connexion réseau.
- La vidéo ne sera pas live dans les alarmes d'événements.
- La vidéo de la caméra n'est pas téléchargée sur YouTube.
- Les images prises par la caméra ne sont pas téléchargées sur Picasa.
- La vidéo de la caméra est temporairement perdue.
- Aucun son n'est émis par la vidéo.
- J'ai oublié le mot de passe de la caméra.
- Je souhaite modifier mon mot de passe et/ou mon adresse e-mail.
- La caméra sera connectée en mode relais.

Guide pratique

Quel est l'enregistrement et l'établissement de la caméra

Application mobile

SmartCam mobile

Android | iOS

Manuel d'utilisation

- User Guide | 2016-11-13
- Quick Guide | 2016-11-13
- Troubleshooting | 2016-11-13
- Mobile Guide(French) | 2016-11-13
- MOBIL Guide(Android) | 2016-11-13

Spécifications

Spécifications
Apparence du produit

Dépannage

Spécifications

Spécifications

Élément	Description
Vidéo	
Système imageur	CMOS 1/3"
Nombre de pixels réels	1944(H) x 1092(V)
Performance de faible luminosité	Couleur : 0,3 Lux, B/W : 0 Lux avec IR
Objectif	
Champ de vision angulaire (D/V/H)	130° / 63° / 113°
Contrôle mise au point	Mise au point fixe
Fonction de correction de la distorsion de l'objectif	Prise en charge (au niveau de la caméra)
Opérationnel	
Voyant IR	850mm
Plage de visibilité	15m
Plage dynamique étendue	HDR
Contrôle du gain	Auto
Équilibre des blancs	Auto
Zoom numérique	4x (mobile), 10x (Web)
Retourner/Miroir	Off / On

29

29
31

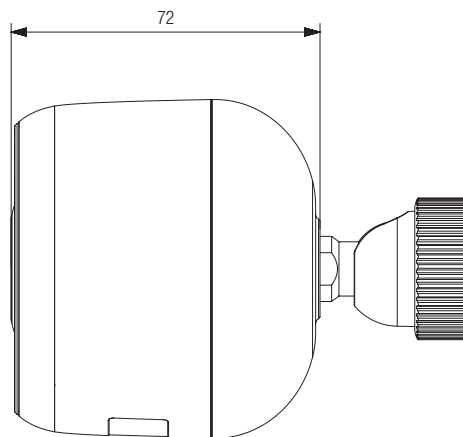
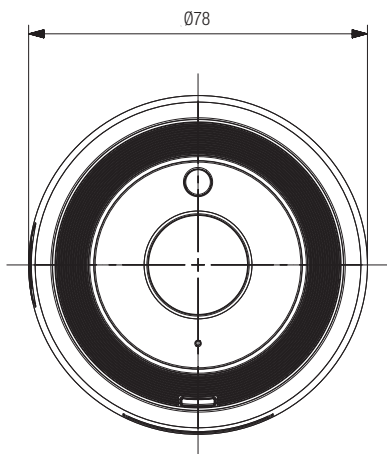
32

Élément	Description	
Détection de mouvements	Prise en charge	
Détection audio	Prise en charge	
Déclenchement d'alarme	Détection de mouvement, Détection audio	
Mouvement réactif d'évènement	Alarme push (terminaux mobile et PC) Notification par e-mail	
Fente pour carte mémoire	Fente pour carte mémoire SDXC (jusqu'à 128GB)	
Réseau		
Ethernet	-	RJ-45
Sans fil	WiFi 802.11 a/b/g/n/ac, 2.4G/5G B bande	
Format de compression vidéo	H.264	
Résolution en direct	1920x1080, 1280x720, 640x360	
Résolution d'enregistrement	1280x720	
Fonction de lecture en transit	Lecture en transit multiple (Jusqu'à 4 profils)	
Entrée / sortie de l'audio	Microphone intégré	
Format de compression audio	Loi μ G.711	
Communication audio	1 voie audio (micro intégré)	
IP	IPv4	
Protocole	TCP/IP, UDP/IP, RTP(UDP), RTP(TCP), RTSP, NTP, HTTP, HTTPS, SSL, DHCP, SMTP, ICMP, ARP, DNS, UPnP	
Sécurité	Méthode d'authentification HTTPS (SSL) Méthode d'authentification « Digest »	
Méthode de lecture en transit	Diffusion individuelle	

Élément	Description
Visualiseur Web/Visualiseur apps	OS supporté - PC : Windows 7, 8 ou ultérieur, MAC OS X ou ultérieur - Mobile : Android : 5.0 ou supérieur iOS : 8.0 ou supérieur
Environnemental	
Température/Humidité de fonctionnement	-30°C ~ +40°C (-22°F ~ +104°F) / 90% RH ou antérieur
Température de stockage / Humidité	-30°C ~ +60°C (-22°F ~ +140°F) / 90% RH ou antérieur
Protection captage	Résistant aux intempéries
Électrique	
Tension/Courant d'entrée	PoE (802.3af, Classe3)
Consommation d'énergie	Max 6.7W
Connecteur d'alimentation	RJ45 (PoE)
Mécanique	
Couleur/Matériau	Blanc / Plastic
Dimensions (ØxH)	Ø78mm x H72mm (Ø78mm x 118,5mm avec support)
Poids	271g
Adaptateur	
Température de fonctionnement	0°C ~ +40°C (+32°F ~ +104°F)
Couleur / Matériaux	Blanc / Plastic
Dimensions	60mm x 96,6mm x 36mm
Longueur du câble	Distance entre le routeur et la caméra : 70m max. (sur la base de la CAT-5; à une température ambiante de 25°C)
Type de fiche	RJ45

Apparence du produit

Unité : mm (pouce)



Dépannage

Si vous rencontrez des problèmes avec votre système, reportez-vous au tableau ci-dessous afin de les résoudre aussi rapidement et facilement que possible. Veuillez suivre les instructions ci-dessous :

Problème	Action
J'ai oublié mon ID utilisateur/mot de passe.	<ul style="list-style-type: none"> - Accédez à la page de connexion → Vous avez oublié votre ID utilisateur ou mot de passe? et saisissez l'adresse e-mail enregistrée à laquelle nous vous enverrons l'ID utilisateur et/ou le nouveau mot de passe. Il est susceptible d'être traité comme du courrier indésirable en fonction de la politique du serveur de messagerie. Une fois connecté, il est recommandé de modifier le mot de passe temporaire fourni.
La caméra n'est pas connectée au concentrateur sans fil.	<ul style="list-style-type: none"> - Le câble de connexion du routeur à la caméra doit avoir une longueur de 70m ou moins (câble réseau CAT-5) - Si la lumière verte du voyant d'état de la caméra s'éteint, il est probable que l'appareil soit installé dans un environnement doté d'une mauvaise connexion Internet sans fil. - Vérifiez le mot de passe du concentrateur sans fil et réessayez.
Une fois connecté, je ne suis pas parvenu à enregistrer la caméra.	<ul style="list-style-type: none"> - Vérifiez si le numéro de série entré correspond à l'étiquette affichée sur la caméra. - Saisissez de nouveau le mot de passe correct pour la caméra enregistrée et essayez d'enregistrer la caméra. - Vérifiez si la lumière du voyant de la caméra est jaune ou orange. - Si cela ne résout pas le problème, réinitialisez l'appareil aux valeurs d'usine et répétez la procédure depuis le début. (Pour réinitialiser la caméra aux valeurs d'usine, appuyez sur le bouton RESET pendant 10 secondes. La caméra redémarrera alors automatiquement.)

Problème	Action
La vidéo de la caméra est temporairement perdue.	<ul style="list-style-type: none"> - La vidéo provenant de la caméra peut être retardée en fonction d'un retard de réseau. Vérifiez si la caméra est installée à un emplacement permettant des communications Internet sans fil correctes.
Aucun son n'est émis par la vidéo.	<ul style="list-style-type: none"> - Cliquez sur l'icône Voix dans la page de lecture vidéo ou vérifiez si la voix est activée dans votre application Smartphone. - Certains fournisseurs de services Internet ne supportent pas les sorties audio en mode relais.
J'ai oublié le mot de passe de la caméra.	<ul style="list-style-type: none"> - Vous devez créer un nouveau mot de passe. - Appuyez et maintenez enfoncé le bouton de réinitialisation de la caméra pendant 10 secondes pour réinitialiser aux valeurs d'usine, puis enregistrez l'appareil.
Je souhaite modifier mon mot de passe et/ou mon adresse e-mail.	<ul style="list-style-type: none"> - Une fois connecté, cliquez sur <Compte>. Sélectionnez l'élément (mot de passe, ou adresse e-mail) et saisissez vos informations.
La caméra sera connectée en mode relais.	<ul style="list-style-type: none"> - Vérifiez les réglages UPnP du routeur. - Une vitesse de téléchargement d'au moins 3,5Mbps (1080p) est recommandée. - Selon la politique de votre fournisseur de services, vous pouvez accéder au mode relais.



Hanwha Techwin se soucie de l'environnement à toutes les phases de fabrication du produit et s'engage à tout mettre en oeuvre pour offrir à ses clients des produits plus respectueux de l'environnement. La marque Eco représente l'engagement de Hanwha Techwin à créer des produits respectueux de l'environnement et indique que le produit est conforme à la Directive RoHS de l'Union européenne.



Élimination appropriée du produit

(Déchets d'équipements électrique et électronique)

(Applicable dans les pays de l'Union Européenne et dans d'autres pays européens pratiquant le tri sélectif)

Ce symbole sur le produit, ses accessoires ou sa documentation indique que ni le produit, ni ses accessoires électroniques usagés (chargeur, casque audio, câble USB, etc.) ne peuvent être jetés avec les autres déchets ménagers. La mise au rebut incontrôlée des déchets présentant des risques environnementaux et de santé publique, veuillez séparer vos produits et accessoires usagés des autres déchets. Vous favoriserez ainsi le recyclage de la matière qui les compose dans le cadre d'un développement durable.

Les particuliers sont invités à contacter le magasin leur ayant vendu le produit ou à se renseigner auprès des autorités locales pour connaître les procédures et les points de collecte de ces produits en vue de leur recyclage.

Les entreprises et professionnels sont invités à contacter leurs fournisseurs et à consulter les conditions de leur contrat de vente. Ce produit et ses accessoires ne peuvent être jetés avec les autres déchets professionnels et commerciaux.

Head Office

6, Pangyo-ro 319 beon-gil, Bundang-gu, Seongnam-si,

Gyeonggi-do, 463-400 Rep. of KOREA

Tel : +82.70.7147.8753 Fax : +82.31.8018.3740

www.wisenetlife.com

Hanwha Techwin America

500 Frank W. Burr Blvd. Suite 43 Teaneck, NJ 07666

Tel +1.877.349.3149

www.wisenetlife.com

Hanwha Techwin Europe

Heriot House, Heriot Road, Chertsey, Surrey, KT16 9DT, United Kingdom

Tel#1 00800.801.08022

Tel#2 +31.77.326.1580

www.wisenetlife.com
