

SAMSUNG
WISeNET

WISENET SMARTCAM

Manuel d'utilisation

SNH-C6417BN

CE 0678 !

WiseNet SmartCam

Manuel d'utilisation

Copyright

©2017 Hanuha Techwin Co., Ltd. Tous droits réservés.

Marque commerciale

Chaque marque déposée ci-dessus est enregistrée. Les noms de ce produit et d'autres marques de commerce mentionnées dans ce manuel sont les marques déposées de leurs sociétés respectives.

Restriction

Le droit d'auteur de ce document est réservé. En aucun cas ce document ne doit être reproduit, distribué ou modifié, partiellement ou entièrement, sans l'autorisation formelle.

Clause de non responsabilité

Hanuha Techwin fait de son mieux pour vérifier l'intégrité et l'exactitude des contenus de ce document, mais aucune garantie formelle ne sera fournie à cet effet. L'utilisation de ce document et les résultats subséquents seront entièrement de la responsabilité de l'utilisateur. Hanuha Techwin se réserve le droit de modifier les contenus de ce document sans avis préalable.

INSTRUCTIONS D'UTILISATION ET CONDITIONS DE GARANTIE

Déclaration de conformité FCC

Cet appareil est conforme à l'article 15 de la réglementation FCC.

Son utilisation est soumise aux deux conditions suivantes : (1) Cet appareil ne doit provoquer aucune interférence nuisible et (2) Cet appareil doit pouvoir accepter toutes les interférences reçues, y compris celles susceptibles de perturber son bon fonctionnement.

Déclaration d'interférence FCC

Cet équipement a été testé et reconnu conforme aux limites d'un appareil numérique de classe B, conformément à la partie 15 des règles de la FCC. Ces limites sont conçues pour fournir une protection raisonnable contre les interférences nuisibles dans une installation résidentielle. Cet équipement génère, utilise et peut émettre de l'énergie radiofréquence et, s'il n'est pas installé et utilisé conformément aux instructions, peut causer des interférences nuisibles aux communications radio. Cependant, il n'y a aucune garantie que des interférences ne se produiront pas dans une installation particulière. Si cet équipement provoque des interférences nuisibles à la réception de la radio ou de la télévision, ce qui peut être déterminé en allumant et éteignant l'équipement, l'utilisateur est encouragé à corriger les interférences en prenant l'une des mesures suivantes : Réorienter ou déplacer l'antenne de réception. Augmenter la séparation entre l'équipement et le récepteur. Connecter l'équipement à une prise de courant sur un circuit différent duquel le récepteur est connecté. Consulter le revendeur ou un technicien en radio / télévision expérimenté pour obtenir de l'aide.

Avertissement FCC

Toute modification entreprise dans la conception de cet appareil non expressément approuvée par la partie responsable de la conformité pourrait annuler l'autorisation de l'utilisateur à utiliser l'équipement. Cet émetteur ne doit pas être co-situé ou fonctionner en conjonction avec une autre antenne ou émetteur.

Déclaration d'Industrie Canada

Ce dispositif est conforme à la norme CNR-247 d'Industrie Canada applicable aux appareils radio exempts de licence. Son fonctionnement est sujet aux deux conditions suivantes: (1) le dispositif ne doit pas produire de brouillage préjudiciable, et (2) ce dispositif doit accepter tout brouillage reçu, y compris un brouillage susceptible de provoquer un fonctionnement indésirable.

Déclaration d'exposition aux radiations

Cet équipement est conforme aux limites d'exposition aux rayonnements IC établies pour un environnement non contrôlé. Cet équipement doit être installé et utilisé avec un minimum de 20 cm de distance entre la source de rayonnement et votre corps.

Instructions et garantie

Le fabricant n'est pas responsable de toute perte ou interférence radio/télévision provoquée par une modification non autorisée du produit.

Une telle modification annulera la garantie du produit ainsi que le droit d'usage de l'utilisateur.

AVERTISSEMENT

- Le produit doit être assemblé et installé par un adulte.
 - Préalablement à l'utilisation, lisez soigneusement toutes les instructions contenues dans ce manuel et respectez les instructions opérationnelles, les avertissements présents dans ce manuel et imprimés sur le produit.
 - Pour éviter l'enchevêtrement du cordon d'alimentation, ne le placez pas à proximité d'un lit de bébé ou de tout autre meuble d'enfant. Maintenez ce produit et son cordon d'alimentation hors de portée des enfants.
 - Tout particulièrement, le cordon d'alimentation doit être soigneusement installé en le maintenant hors de portée des enfants.
 - N'utilisez jamais le produit à proximité d'une baignoire, d'un évier, d'un lave-linge et d'un sous-sol humide afin d'éviter l'humidité.
 - Cet appareil est conçu pour être utilisé en intérieur.
 - Ce produit n'est pas conçu pour une surveillance médicale et son utilisation nécessite la surveillance de protection d'un adulte.
 - Pour éviter la surchauffe du produit, ne l'exposez pas au rayonnement solaire direct, ne l'installez pas ni ne l'utilisez pas à proximité d'une source de chauffage telle qu'un radiateur, des appareils de cuisson (par ex. : un four ou une cuisinière électrique) et autres appareils chauffants (par ex. : un amplificateur audio, un téléviseur, etc.).
 - Assurez-vous de le maintenir ventilé lors de son utilisation.
Lors de l'installation, évitez un montant ou un meuble susceptible de bloquer la ventilation.
 - Assurez-vous d'utiliser l'adaptateur d'alimentation fourni. L'utilisation d'un adaptateur non identifié peut endommager le produit. L'adaptateur doit être utilisé avec l'alimentation électrique domestique normale.
 - Évitez les objets tranchants, pointus à proximité du câble de l'adaptateur, n'endommagez pas le câble.
 - Soyez attentif et ne tenez jamais une partie dénudée du câble lors de la connexion/déconnexion de l'adaptateur à/de la prise murale.
 - Dans le but d'éviter l'enchevêtrement des fils, évitez d'utiliser une rallonge pour le cordon d'alimentation de l'adaptateur.
 - L'entretien du produit est uniquement réservé au personnel agréé de Hanwha Techwin.
- Lors de l'utilisation pour la surveillance d'enfants, soyez vigilant et maintenez le produit hors de portée des enfants.
 - Le produit contient partiellement des composants pouvant provoquer des difficultés respiratoires. Les accessoires et les petites pièces du produit doivent être stockés hors de portée des enfants.
 - Le produit n'est pas conçu pour remplacer la responsabilité de la surveillance humaine des enfants.
 - Le produit n'est pas équipé d'un dispositif d'information immédiate d'un adulte lors d'un mouvement soudain/accidentel des enfants, il nécessite des vérifications périodiques et une surveillance humaine.
 - Cet appareil et son antenne ne doivent pas être situés à proximité de, ou fonctionner conjointement à, tout autre antenne ou transmetteur. Une distance de séparation minimale de 20 cm doit être maintenue entre l'antenne et la personne pour cet appareil afin de satisfaire les exigences d'exposition aux radiofréquences.
 - Notez que le contenu de la carte micro SD utilisée pour d'autres fins peut être supprimé lorsque la carte est insérée dans la caméra.

Table Des Matières

PREMIERS PAS

Caractéristiques	5
Contenu	6
Noms et fonctions	7

INSTALLATION & CONNEXION AU RESEAU

Installation	9
Connexion et réglages réseau	11

SURVEILLANCE

Enregistrement	12
Vidéo en direct	15
Configuration	17
Alarme d'événement	22
Lecture.....	22
Informations.....	23

ANNEXE

Spécifications	25
Dépannage	28



Caractéristiques

- **Produit Wi-Fi dédié**
 - La caméra est enregistrée via la connexion Wi-Fi.
- **Facile à installer**
 - Le bouton Wi-Fi Direct permet de se connecter facilement à un routeur sans fil.
 - Visitez simplement la page d'accueil (www.samsungsmartcam.com) et téléchargez puis installez le programme sans programme d'installation séparé.
- **Surveillance à distance**
 - Partout et à tout moment, si vous vous situez dans un environnement Internet activé, la surveillance à distance vous est destinée.
 - Ordinateur de bureau, ordinateur portable ou smartphone peuvent être utilisés pour la surveillance.
- **Alarme en temps réel**
 - Lorsqu'un mouvement et un bruit sont détectés, votre smartphone générera des alarmes en temps réel.
- **Enregistrement dans une carte SD**
 - Lorsqu'il se produit un événement, l'utilisateur peut enregistrer la vidéo sur sa carte SD.
- **Prise en charge audio à deux voies**
 - Grâce aux haut-parleurs et au microphone intégrés, vous pouvez effectuer des communications bidirectionnelles. Cependant, cette fonction est uniquement disponible avec les smartphones. (Elle n'est pas applicable aux ordinateurs de bureau ou aux ordinateurs portables.)

5

6

7

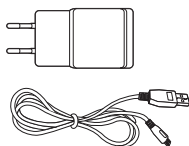
8

Contenu

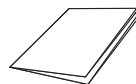
Vérifiez la présence des composants indiqués lors de l'ouverture de l'emballage du produit.



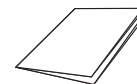
Caméra



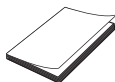
Adaptateur secteur et câble



Guide d'installation rapide



Carte de garantie



Licence GPL



Vis auto-taraudeuse

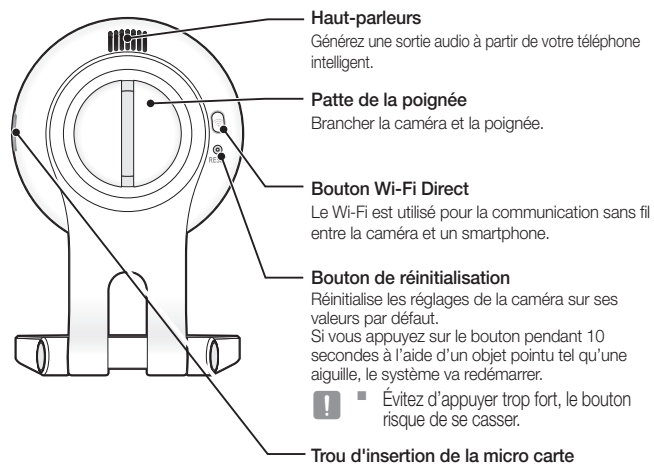
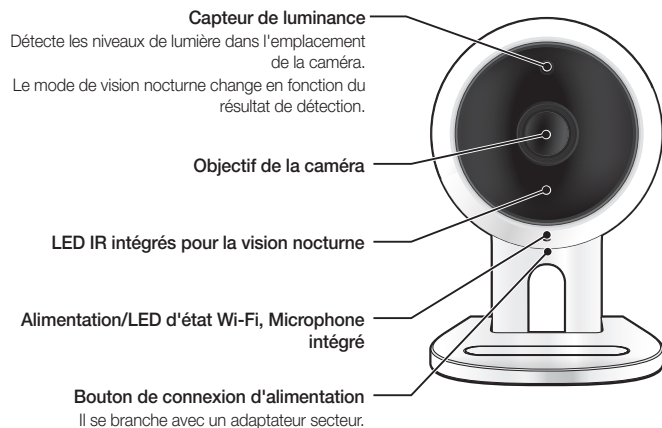


Cheville plastique



- Garder l'emballage. Vous aurez besoin du numéro de série pour enregistrer votre caméra.
- L'adaptateur peut être différent selon les destinations.

Noms et fonctions

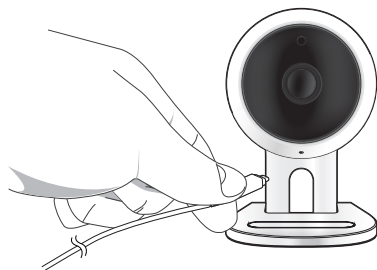


Alimentation

Branchez l'adaptateur d'alimentation de la caméra dans la prise murale et connectez la caméra comme illustré.



- Assurez-vous d'utiliser l'adaptateur électrique fourni. Si vous utilisez un adaptateur autre que l'adaptateur d'alimentation fourni dans notre package, le produit peut ne pas fonctionner correctement.
- 1 minute environ est nécessaire pour que la caméra démarre complètement.
- Lorsque la caméra est allumée, la DEL clignote en rouge.



❖ État de la DEL

Le voyant DEL indique l'état opérationnel par des couleurs.

Reportez-vous au tableau ci-dessous pour la signification détaillée du voyant DEL.

Couleur	État
Rouge	Démarrage
Rouge clignotant	Démarrage terminé/Établissement de la connexion réseau
Bleu clignotant	Connexion au réseau.
Bleu	Connexion réseau établie
Vert	Connexion au serveur terminée/Fonctionnement normal
Jaune/Vert clair	En attente de connexion à l'aide d'un routeur sans fil
Violet	Mise à jour du micrologiciel

INSTALLATION & CONNEXION AU RESEAU

Installation

- Précautions 9
- Installation sur le mur avec des vis 9
- Réglage de l'angle de la caméra 10

Connexion et réglages réseau

- Précautions 11
- Connexion à l'aide de la fonction Wi-Fi Direct 11

9

9

9

10

11

11

11

Installation

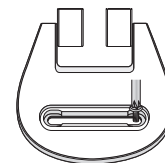
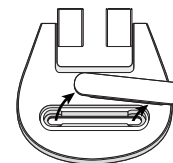
Précautions

1. Installez la caméra à un emplacement où le signal Wi-Fi peut être capté sans interférence.
2. Eloignez-la de l'humidité, à proximité d'un humidificateur par exemple.
3. Eloignez-la de la lumière directe du soleil, d'une lumière intense ou de la poussière ; installez-la dans un emplacement ayant une vue directe.
4. Ne l'installez pas à un emplacement où sont présents de nombreux obstacles.
5. Maintenez constamment l'objectif propre. Essayez la poussière à l'aide d'un chiffon doux.

Installation sur le mur avec des vis

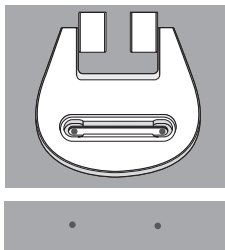
Assemblage

1. Enlever l'emballage plastique attaché au support de la caméra.
2. Enlevez les vis (M3xL20) et les chevilles (Ø5x25 mm).
3. Si l'installation s'effectue sur un mur en bois, monter le support mural à l'aide des vis comme l'indique le schéma ci-contre. D'abord, à l'aide d'un tournevis Phillips, serrer les vis dans les deux trous sur le mur où vous voulez attacher le crochet.



9

4. Si l'installation s'effectue sur un mur en béton, monter le support à l'aide des vis et des chevilles. D'abord, marquer le mur sur lequel vous voulez attacher le crochet comme l'indique le schéma ci-contre.



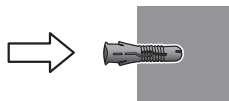
5. Sur la marque, perforer un trou à une profondeur d'environ 3 cm dans le mur à l'aide d'une mèche de forage et percer à un diamètre de 5 mm pour le béton. Retirer les débris restant dans le trou après la perforation.



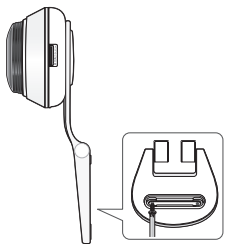
- Percer avec précaution pour éviter toute blessure.



6. Insérer une accroche dans chacun des deux trous pour les vis, puis cogner l'accroche à l'aider d'un marteau ou d'un maillet jusqu'à l'insertion totale.

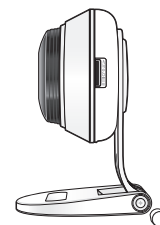


7. Insérer une vis dans chacun des deux trous dans le mur, et serrer les vis à l'aide d'un tournevis Phillips.



8. Connectez l'adaptateur au terminal réseau de la caméra.

9. Enlever le couvercle en caoutchouc et serrer la vis à l'aide d'un tournevis si la charnière se déserre.

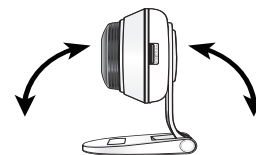


Réglage de l'angle de la caméra

1. Posez le support de la caméra sur une surface plane.
2. Ajustez l'angle de prise de vue approprié de la caméra.



- Enlever le couvercle en caoutchouc et serrer la vis à l'aide d'un tournevis, puis régler la direction de la caméra si la charnière se déserre.



Connexion et réglages réseau

Précautions

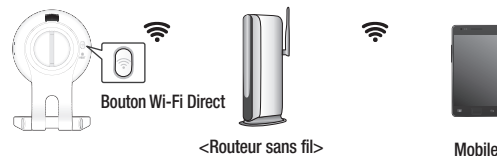
- L'accès au réseau sans fil peut échouer, en fonction de l'environnement des communications.
- Concernant les détails des réglages du réseau et du mot de passe, contactez votre administrateur réseau ou votre fournisseur d'accès.
- Pour un service Internet spécifique nécessitant une authentification utilisateur, vous pouvez ne pas accéder au service.
- Pas d'accès à un réseau non autorisé.
- Plus la distance depuis le point d'accès sans fil est grande, plus le temps de connexion au réseau sera long.
- Si l'accès au réseau sans fil sélectionné échoue, essayez un point d'accès sans fil différent.
- Pour de plus amples informations concernant le routeur ou la connexion sans fil, reportez-vous à la documentation du routeur ou contactez son fabricant.
- Si la caméra est connectée à un environnement comportant plusieurs points d'accès de réseau sans fil, certains paquets vidéo peuvent être perdus, en fonction de la charge de trafic du réseau.
- Conformément à la politique du réseau (blocage de l'UDP) du fournisseur de service, la transmission vidéo peut être limitée à 7 minutes. Pour plus de détails, reportez-vous à la description de la page 17, <Mode relais>.
- Outre les deux situations ci-dessus, vous pouvez rencontrer un retard de réseau ou une interruption du(e) aux conditions du réseau.
- Certains concentrateurs peuvent présenter des problèmes de compatibilité.

Connexion à l'aide de la fonction Wi-Fi Direct

Qu'est-ce que le Wi-Fi Direct ?

Le Wi-Fi Direct vous permet de connecter facilement votre caméra à un routeur sans utiliser de câble.

1. Lorsque l'alimentation est connectée, la DEL d'état de l'alimentation s'allume en rouge et commence à clignoter lorsque le démarrage est terminé.
2. Lorsque vous appuyez sur le bouton Wi-Fi Direct situé à l'arrière de la caméra, la couleur de la DEL devient jaune/vert clair.



3. Enregistrez et sélectionnez une caméra, en vous référant aux instructions du guide mobile.
4. Pendant que la caméra est branchée au serveur, le LED d'état reste vert.
5. Configurez l'environnement du réseau sans fil selon le guide <Réseau> à la page 19.



- La caméra ne peut être enregistrée que via le mobile.
- Vous pouvez vous connecter en mode relais si le routeur ne dispose pas d'UPnP. La configuration peut différer selon le modèle de routeur. Consultez le manuel du routeur.
- Contactez le fournisseur de service si vous rencontrez des problèmes de connexion à Internet.

SURVEILLANCE

03

Enregistrement	12	Alarme d'événement	22
Configuration requise du navigateur Internet			
Internet	12		
Démarrer SmartCam	12		
Vidéo en direct	15	Lecture	22
Options de surveillance	16		
Configuration	17	Informations	23
Informations de base	17	Mon compte	23
Réseau	19	Assistance	24
Heure	20		
Carte SD	21		

Enregistrement

Ce produit permet d'enregistrer la caméra via un smartphone uniquement. Consultez le guide mobile pour obtenir une description détaillée de l'enregistrement de la caméra.

Configuration requise du navigateur Internet

Windows	Mac
- Windows 7 ou plus est prise en charge - Internet Explorer 9 ou supérieur (la version 64 bits n'est pas compatible)	Compatible Mac OSX 10.10 Lion ou ultérieur - Safari

Démarrer SmartCam

1. Depuis votre PC, lancez votre navigateur Web.
2. Allez sur <http://www.samsungsmartcam.com>.
3. Sélectionner la langue préférée.
4. Cliquez sur <**S'enregistrer**> ou <**Démarrer SmartCam**>.



❖ Installation d'extension

Vous ne pouvez voir l'image de la caméra qu'après avoir installé un plug-in.



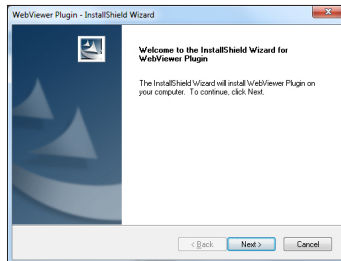
- Si vous vous connectez ou cliquez sur <Démarrer SmartCam> d'un ordinateur sur lequel l'extension n'est pas installée, la fenêtre contextuelle d'installation apparaîtra.
- Lorsque vous avez installé l'extension, le navigateur Internet sera fermé et vous devrez le relancer.

1) Cliquez sur <Télécharger le plug-in> et exécutez le fichier de configuration.

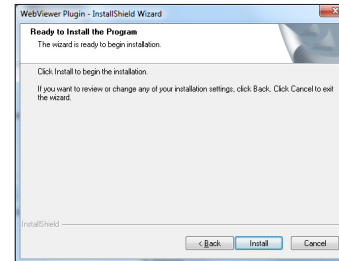


Pour Windows

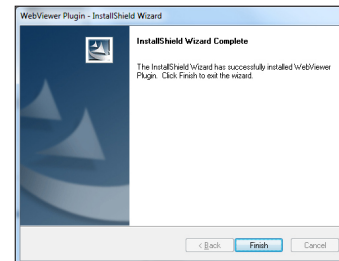
2) Cliquez sur <Next>.



3) Cliquez sur <Install> pour lancer l'installation.

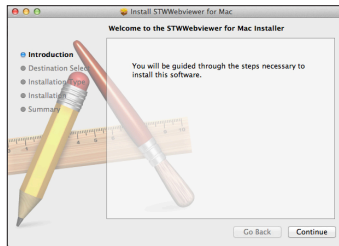


4) L'installation est terminée.

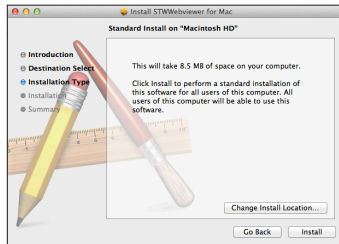


Pour Mac

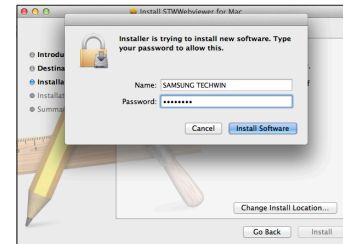
- 2) Cliquez sur <Continue>.



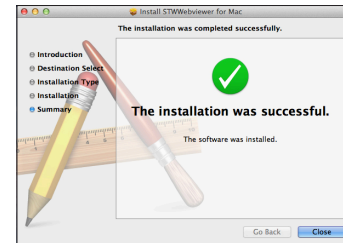
- 3) Cliquez sur <Install>.



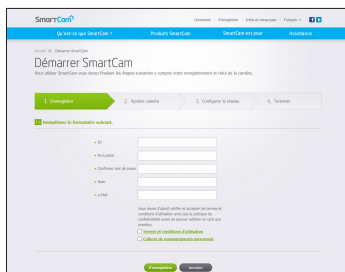
- 4) Entrez le mot de passe MAC PC et cliquez sur <Install Software>.



- 5) L'installation est terminée.



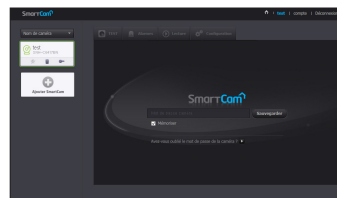
5. Saisissez les informations demandées et cliquez sur <S'enregistrer>.



- ID : En utilisant des caractères alphabétiques et des chiffres, faites une combinaison à l'aide de 8 à 14 caractères.
- M.d.passe : Pour renforcer la sécurité, créez un mot de passe avec une association de caractères spéciaux, de nombres et de lettres.
 - ! Longueur et autres restrictions du mot de passe.
 - Une association de lettres/nombres : 10 chiffres au moins
 - Le mot de passe ne doit pas être identique à votre identifiant.
 - N'utilisez aucun ensemble répétitif.
1212abab,azxsazxs par exemple
 - Vous ne pouvez pas utiliser 4 lettres consécutives ou plus.
1234, abcd par exemple
 - Vous ne pouvez pas utiliser 4 lettres consécutives du clavier Qwerty ou plus.
qsdq, 7890 par exemple
 - Vous ne pouvez pas utiliser une lettre quatre fois consécutives.
!!!!, 1111, aaaa par exemple
- Confirmer mot de passe : Saisissez à nouveau le mot de passe pour le confirmer.
- Nom : Saisissez le nom d'utilisateur.
- e-Mail : Veuillez vous assurer d'avoir saisi une adresse électronique correcte, car vous devrez l'utiliser pour recevoir les ID et mot de passe temporaire en cas de perte de ceux-ci.

Vidéo en direct

1. Sélectionnez la caméra depuis la liste sur la partie supérieure gauche de l'écran.



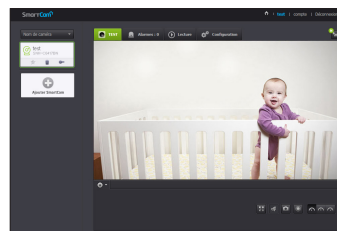
- L'icône grise indique que la caméra est inactive vous ne pouvez donc pas la surveiller maintenant.

2. Saisissez la mot de passe camera, puis cliquez sur <Appliquer>.

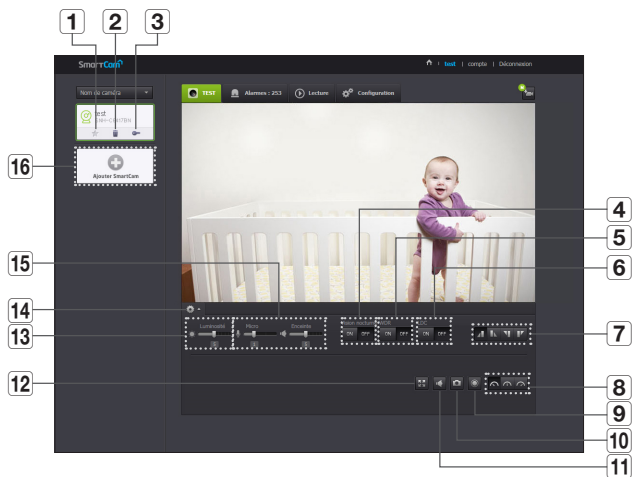


- Cochez <Mémoriser> pour accéder à votre caméra sans entrer le mot de passe la prochaine fois.
- Si vous souhaitez modifier le mot de passe de la caméra, veuillez vous référer à <Informations de base> à la page 17.

3. La vidéo en direct sera affichée sur l'écran.





Options de surveillance



Élément	Description
1 Caméra par défaut	Réglez la caméra à surveiller par défaut dans la liste de caméras.
2 Supprimer caméra	Efface une caméra enregistrée.
3 Annuler la saisie automatique de mot de passe	Annule l'enregistrement automatique de mot de passe.
4 Vision nocturne	Si la vision de nuit est définie sur <ON>, il passera automatiquement en mode noir et blanc dans les endroits sombres, puis la lampe IR se déclenchera automatiquement. Si la vision de nuit est défini sur <OFF>, il ne passera pas en mode de vision nocturne et il fonctionnera en mode couleur.

Élément	Description
5 WDR	Compenser le rétro-éclairage en éclaircissant toutes les zones sombres et en assombrissant toutes les zones claires.
6 LDC	Pour déterminer s'il faut ou non utiliser la correction de distorsion d'image.
7 Flip/Miroir	Vous pouvez faire une projection de l'image vidéo en miroir.
8 Débit réseau	Réglez la vitesse du réseau (faible / moyenne / élevée). <ul style="list-style-type: none"> Si la bande passante de votre fournisseur de services Internet est inférieure à la valeur recommandée, alors il est possible que la vidéo ait des déconnexions floues ou temporaires ou bien des retards dans la vidéo en direct peuvent survenir.
9 Enregistrement manuel	Un utilisateur peut enregistrer directement des vidéos sur sa carte SD. <ul style="list-style-type: none"> S'il y a un événement en cours ou remplacer la carte SD n'est pas coché, et que l'espace de stockage restant de 10%, vous ne pouvez pas effectuer un enregistrement manuel. Si vous déplacez la page ou désactivez le navigateur sans éteindre le bouton d'enregistrement manuel, cela enregistrera durant un maximum de 30 secondes et l'enregistrement manuel se terminera.
10 Saisir image	La vidéo en direct est enregistrée comme une image.
11 Son	Lorsque cette fonction est activée, vous pouvez entendre ce qui se passe autour de la caméra. <ul style="list-style-type: none"> Certains fournisseurs de services Internet ne supportent pas les sorties audio en mode relais.
12 Plein écran	La vidéo s'affiche en mode plein écran. <ul style="list-style-type: none"> Le système prend uniquement en charge Internet Explorer. Si vous double-cliquez sur l'écran, le mode plein écran s'arrête.
13 Luminosité	Vous pouvez régler la luminosité de l'image à l'écran.

Élément	Description
14 Masquer / Afficher le menu détaillé	Cliquez sur l'icône [] pour masquer ou afficher le menu de réglage détaillé.
15 Audio	Réglez le volume du microphone intégré et de l'enceinte de la caméra, selon les besoins. Si vous réglez le micro à zéro, vous n'entendrez aucun son direct ou événements audio. Aucun enregistrement ne sera effectué sur la carte SD. Notez que la transmission audio bidirectionnelle n'est disponible que dans l'application du smartphone.
16 Ajouter une caméra	Cliquez sur l'icône [] pour enregistrer une caméra supplémentaire.

❖ Vitesse du réseau sans fil

Nom de profil	Résolution	Vitesse enregistrement	Bande passante recommandée
Débit réseau faible	VGA	20 fps	0.7Mbps
Débit réseau moyen	HD(720P)	15 fps	1Mbps
Débit réseau élevé	Full HD(1080P)	30 fps	2.8Mbps



- Qu'est-ce que le mode relais ?
Si la connexion réseau est instable, la caméra n'est pas en mesure d'effectuer une connexion normale (de pair à pair), la connexion sera donc réglée en mode relais. Dans ce cas, vous ne visualiserez que les 7 premières minutes de la vidéo.
- Le mode Relais est une option qui permet de transmettre le signal vidéo de la caméra sur le serveur smartcam, puis de le renvoyer sur l'ordinateur de l'utilisateur.
- Si vous avez besoin d'aide pour brancher la caméra, connectez-vous sur le site « <http://www.samsungsmartcam.com> » allez sur la page d'assistance et consultez la rubrique « Dépannage ».
- Il est recommandé d'utiliser un navigateur à la fois.
- La vidéo en vision nocturne produit une visibilité différente en fonction de la distance entre la caméra et le sujet.
- Le nombre d'utilisateurs simultanés disponibles pour une seule caméra peut varier en fonction de la vitesse de votre routeur Wi-Fi.

Configuration

Informations de base

Élément	Description
1 Numéro de série	Vous pouvez confirmer le numéro de série.
2 Mot de passe de la caméra	<p>Cliquez sur <Modifieur> afin de pouvoir changer le mot de passe de la caméra.</p> <p>Saisissez le mot de passe de la caméra, puis saisissez un nouveau mot de passe pour celle-ci.</p>
3 Nom caméra	Cliquez sur <Modifieur> afin de pouvoir changer le nom de la caméra.
4 Version du micrologiciel	Vous pouvez vérifier la version actuelle et la dernière version du logiciel de votre caméra.
5 DEL témoin	<p>Vous pouvez activer / désactiver la LED de votre caméra.</p> <ul style="list-style-type: none"> Le LED s'allume lorsque vous branchez l'alimentation.
6 Anti-scintillement	<p>Vous pouvez réduire la fréquence des tremblements de l'écran dus aux décalages de fréquence avec l'éclairage voisin.</p> <ul style="list-style-type: none"> Si vous utilisez la fonction antiscintillement à l'extérieur (dans un environnement éclairé), la saturation d'images peut survenir.
7 Cryptage d'image	<p>Crypte l'image transmise.</p> <ul style="list-style-type: none"> Si l'option Crypter Image est activée, la performance de transmission de l'image peut en être affectée.
8 Valeur par défaut de la caméra	<p>Appuyez sur le bouton <Reconfigurer> pour initialiser tous les paramètres de la caméra autres que les paramètres réseau.</p> <ul style="list-style-type: none"> Pour réinitialiser la caméra à ses paramètres d'usine par défaut, appuyez sur le bouton [RESET] sur la caméra.

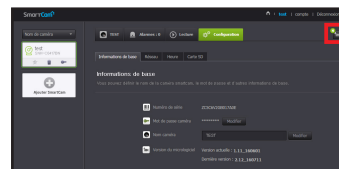


- Si vous modifiez le mot de passe de la caméra, vous serez déconnecté et redirigé vers la page de saisie du mot de passe de la caméra.
- Conservez le mot de passe de la caméra dans un endroit sûr car il est utilisé pour visualiser la vidéo en direct de la caméra ou afin de modifier les paramètres d'affichage.

❖ Mise à jour micrologiciel

Si le micrologiciel actuellement utilisé n'est pas la dernière version, mettez-la à jour. Si vous utilisez la dernière version, alors le micrologiciel ne sera pas activé.

- 1) Cliquez sur <Logiciel>.



- 2) Cliquez sur l'icône < > afin de mettre à jour le micrologiciel.



- 3) Lorsque le micrologiciel a été mis à jour, la caméra est redémarrée.



- La durée de mise à jour du micrologiciel dépend de la taille du fichier du micrologiciel et du débit de la connexion réseau.
- Lorsque vous exécutez la mise à jour du micrologiciel, la caméra devient violet.



- Ne coupez pas l'alimentation de la caméra ni la connexion Internet pendant la mise à jour du micrologiciel. Le système peut être endommagé.

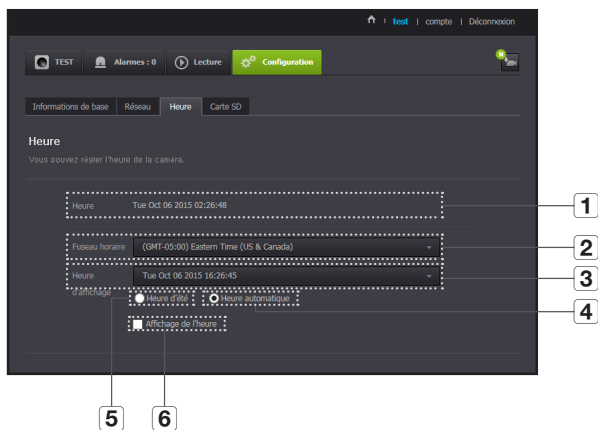


Élément	Description
1 Liste AP (point d'accès)	La liste des points d'accès disponibles s'affiche. Sélectionnez le point d'accès souhaité dans la liste.
2 Mot de passe AP (point d'accès)	Vous pouvez accéder au réseau en entrant le mot de passe défini pour le routeur sans fil. Pour le mot de passe, contactez votre administrateur réseau.
3 SSID masqué	Sélectionnez un réseau Wi-Fi différent, en entrant son SSID, le type de sécurité qu'il utilise et le mot de passe sans fil configuré dans les paramètres du routeur.



- Si vous sélectionnez un point d'accès non sécurisé, vous pouvez accéder au réseau sans fournir de mot de passe spécifique.
- Si vous ne pouvez pas vous connecter au réseau sans fil, vérifiez que le mot de passe du routeur sans fil est correct.
- Consultez le manuel du routeur ou contactez le fabricant du routeur pour obtenir de plus amples informations concernant la connexion du routeur ou sans fil.

Heure

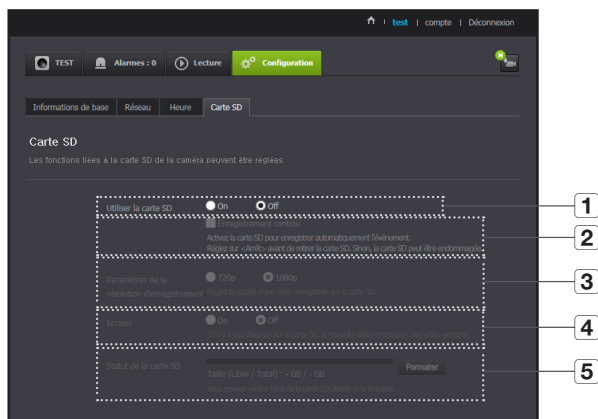


- L'heure est synchronisée automatiquement avec le serveur NTP (Network Time Protocol). Pour ce faire, une connexion Internet est requise.
- Vous devez définir correctement le fuseau horaire pour obtenir le réglage exact de l'heure.
- Il est possible que l'heure affichée sans connexion Internet ne soit pas correcte

Élément	Description
1 Heure	Confirme l'heure de la caméra.
2 Fuseau horaire	Sélectionnez votre région.
3 Heure	Sélectionnez le format d'affichage du temps dans le réglage du temps.
4 Heure automatique	Règle l'heure de la caméra automatiquement.
5 Heure d'été	Cochez cette option si vous habitez dans un pays ou une région appliquant l'heure d'été.
6 Il est temps de montrer	L'écran en temps réel affiche l'heure.

Carte SD

Lorsqu'un événement se produit, il est enregistré dans une carte SD.



Élément	Description
4 Écraser	Si la capacité de la carte SD est insuffisante, elle commencera à écraser les données les plus anciennes. <ul style="list-style-type: none"> Lorsque la capacité de stockage restante est de 10%, la fenêtre de notification supérieure montrera une alerte.
5 Statut de la carte SD	Vérifie la capacité restante de votre carte SD et supprime toutes les données.

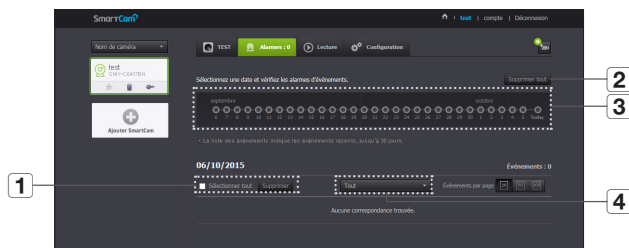


- Éteignez la caméra ou placez-la sur <Off> avant de retirer la carte micro SD. Si vous ne le faites pas, les données de la carte micro SD peuvent être endommagées.
- Veillez noter que le contenu d'une carte micro SD utilisé à d'autres fins peut être supprimé une fois monté sur la caméra.
- Les cartes micro SD sont recommandées pour cette caméra. Fabricant : Sandisk, Transcend Classe 6 ou supérieure, type MLC
- La carte micro SD de 128 Go max et un système de fichiers FAT32 sont pris en charge.
- Il est recommandé d'utiliser la carte micro SD après l'avoir formaté. Un formatage régulier de la carte mémoire contribuera à prolonger sa durée de vie.

Élément	Description
1 Utiliser la carte SD	Si vous définissez mouvement / audio, la vidéo sera automatiquement enregistrée sur votre carte SD.
2 Enregistrement continu	Enregistre la vidéo sans être interrompu par les événements qui peuvent se produire.
3 Paramètres de la résolution d'enregistrement	Détermine la résolution de l'image enregistrée sur la carte SD.

Alarme d'événement

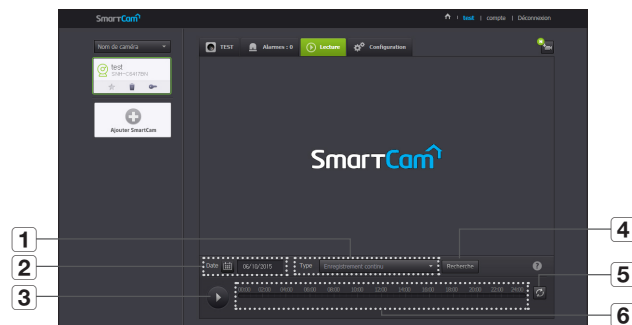
Vous permet de vérifier l'alarme d'événement qui c'est produite.



Élément	Description
1 Supprimer par dates	Supprime toutes les alarmes d'événements de la date.
2 Tout supprimer	Supprime toutes les alarmes d'événements des 30 derniers jours.
3 Afficher événements	Affiche le nombre d'événements qui se sont produits dans les 30 derniers jours.
4 Trier par type	Trie la liste d'alarmes d'événements par types d'événements.

Lecture

Vous pouvez lire la vidéo enregistrée sur votre carte SD.



Élément	Description
1 Type	Définissez le type d'événement à rechercher au cours de la période de recherche.
2 Date	Réglez la date de la recherche des données enregistrées sur votre carte SD.
3 Lecture / pause	Lisez et mettez en pause la vidéo.
4 Recherche	Effectuez des recherches d'événements.
5 Actualiser	Renouvelez les événements affichés dans la chronologie.
6 Plan de montage chronologique	Utilisez le plan de montage chronologique pour lire la vidéo en temps voulu.

Informations

SmartCam

Bienvenue à SmartCam

Bienvenue test

On 1

ALARME New 51

Aller à Ma SmartCam

Qu'est-ce que SmartCam ? Produits SmartCam La SmartCam c'est pour Assistance

Actualités

- Résolution Full HD
- Fonction interphone
- Vision nocturne
- Alarme en temps réel
- Enregistrement sur la carte Micro SD
- Surveillance à distance

Mon compte

SmartCam

Compte

Voulez-vous modifier vos informations?

ID utilisateur: thecrip135

Mot de passe actuel: [input]

Nouveau mot de passe: [input]

Confirmez le mot de passe: [input]

Nom: test

e-Mail: test44@samsung.com

Se déconnecter

Sauvegarder



- Si vous voulez modifier les informations de membre, cliquez sur **<Compte>**. Sélectionnez l'élément (mot de passe, ou adresse e-mail) et saisissez vos informations.

Assistance

Vous pouvez télécharger l'appli mobile WiseNet SmartCam+ et le mode d'emploi.

The screenshot shows the 'Assistance' page of the SmartCam+ website. The page features a navigation bar with links for 'Qu'est-ce que SmartCam+', 'Produits SmartCam', 'SmartCam est pour', and 'Assistance'. Below the navigation bar, there are three product images: 'SmartCam 1080P', 'SmartCam 1080P', and 'SmartCam 1080P'. The main content area is titled 'Assistance' and contains a search bar and a list of frequently asked questions (FAQ). The FAQ items include:

- J'ai oublié mon ID utilisateur / mot de passe.
- Impossible d'établir une connexion sans fil avec la caméra.
- Une fois connecté, je ne suis pas parvenu à enregistrer la caméra.
- La caméra n'est pas enregistrée mais elle n'est pas prête pour la connexion manuelle.
- La vidéo ne sera pas lue dans les alarmes d'événements.
- La vidéo de la caméra n'est pas téléchargée sur YouTube.
- Les images prises par la caméra ne sont pas téléchargées sur Picasa.
- La notification depuis la caméra n'est pas transférée sur Twitter.
- La vidéo de la caméra est temporairement perdue.
- Aucun son n'est émis par la vidéo.
- J'ai oublié le mot de passe de la caméra.
- Je souhaite modifier mon mot de passe et/ou mon adresse e-mail.
- La caméra sera connectée en mode relais.
- 2,4GHz/5GHz Wi-Fi Channel & Frequencies

On the right side of the page, there is a 'Guide pratique' section with a link to 'Guide d'installation et d'initialisation de la caméra'. Below that, there is an 'Application mobile' section with a QR code and links for 'SmartCam mobile' on 'Android' and 'iOS'. At the bottom, there is a 'Manuel d'utilisation' section with the text 'Aucune correspondance trouvée'.

Spécifications

Spécifications
Apparence du produit

Dépannage

Spécifications

Spécifications

Élément	Description
OS	Linux
Résolution	1920x1080, 1280x720, 640x360
Fréquence d'image max	1080p@30ips
Format de compression vidéo	H.264
Fonction de lecture en continu	Plusieurs diffusions (jusqu'à 4 profils)
Champ de vision angulaire (D/V/H)	130°/ 63°/ 113°
Performances en faible éclairage	0,3 Lux (couleur), 0Lux (Noir / Blanc)
WDR (Plage dynamique étendue)	HDR
Jour et nuit	Vrai Filtre D / N
Vision nocturne	IR-LED, 10M
Zoom numérique	4X
Basculement/Miroir	Support
Détection de mouvement	Support

25

25

27

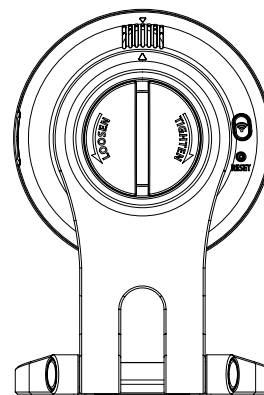
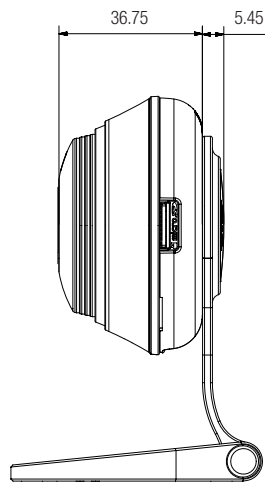
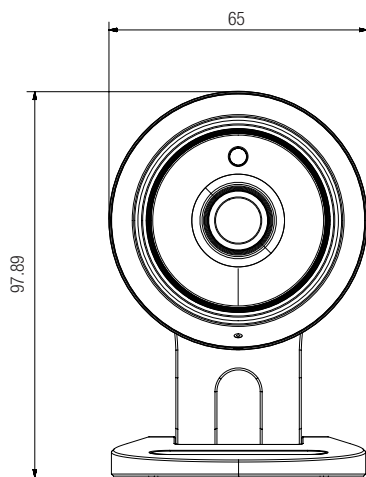
28

Élément	Description
Détection audio	Support
E/S audio	Microphone et haut-parleur intégrés
Format de compression audio	G.711 u-law
Communication audio	Audio bi-directionnelle (microphone et haut-parleur intégrés) demi duplex
Logement de carte mémoire	Fente mémoire SDXC (jusqu'à 128 Go)
Enregistrement et lecture	Enregistrement d'événements, enregistrement manuel, enregistrement continu, lecture à distance
Ethernet	-
Sans fil	Wi-Fi 802.11 b/g/n (bande unique)
WiFi Direct	Support (bouton-poussoir)
Sécurité	HTTPS(SSL) Authentification de connexion Authentification de connexion Digest
Nombre max. d'utilisateurs en accès	5 utilisateurs au mode Monodiffusion
Température et humidité de fonctionnement	CA 5V, 0 °C ~ 40 °C (+32 °F ~ +104 °F) / 90 % HR ou moins
Protection captage	Interne
Tension/Courant d'entrée	5V/2A
Consommation électrique	5W
Indication	1 DEL (Alimentation, Statut, Liaison)

Élément	Description
Couleur/Matériau	Blanc/Plastic
Dimension	Ø65 mm × 36,5 mm (sans support)
Poids	137g

Apparence du produit

Unité : mm (pouce)



Dépannage

Si vous rencontrez des problèmes avec votre système, reportez-vous au tableau ci-dessous afin de les résoudre aussi rapidement et facilement que possible. Veuillez suivre les instructions ci-dessous :

Problème	Action
J'ai oublié mon ID utilisateur/mot de passe.	<ul style="list-style-type: none"> - Accédez à la page de connexion → Vous avez oublié votre ID utilisateur ou mot de passe? et saisissez l'adresse e-mail enregistrée à laquelle nous vous enverrons l'ID utilisateur et/ou le nouveau mot de passe. Il est susceptible d'être traité comme du courrier indésirable en fonction de la politique du serveur de messagerie. Une fois connecté, il est recommandé de modifier le mot de passe temporaire fourni.
La caméra n'est pas connectée au concentrateur sans fil.	<ul style="list-style-type: none"> - Si le voyant LED de l'Internet sans fil de la caméra s'éteint trop souvent, cela signifie que l'emplacement d'installation de la caméra n'est pas optimal pour l'environnement de l'Internet sans fil. Par conséquent, dans ce cas, positionnez la caméra à proximité du concentrateur sans fil et essayez de vous reconnecter. - Vérifiez le mot de passe du concentrateur sans fil et réessayez.
Une fois connecté, je ne suis pas parvenu à enregistrer la caméra.	<ul style="list-style-type: none"> - Vérifiez que le numéro de série saisi correspond à l'étiquette située au dos de la caméra. - Saisissez de nouveau le mot de passe correct pour la caméra enregistrée et essayez d'enregistrer la caméra. - Vérifiez si la DEL de la caméra est jaune ou vert clair. - Si vous ne parvenez toujours pas à enregistrer la caméra, réinitialisez la caméra selon les réglages d'usine et recommencez. (Si vous souhaitez réinitialiser les réglages d'usine, maintenez enfoncé le bouton d'initialisation situé à l'arrière pendant 10 secondes. Une fois initialisée selon les réglages d'usine, la caméra redémarrera.)

Problème	Action
La vidéo de la caméra est temporairement perdue.	<ul style="list-style-type: none"> - La vidéo provenant de la caméra peut être retardée en fonction d'un retard de réseau. Vérifiez si la caméra est installée à un emplacement permettant des communications Internet sans fil correctes.
Aucun son n'est émis par la vidéo.	<ul style="list-style-type: none"> - Cliquez sur l'icône Voix dans la page de lecture vidéo ou vérifiez si la voix est activée dans votre application Smartphone. - Certains fournisseurs de services Internet ne supportent pas les sorties audio en mode relais.
J'ai oublié le mot de passe de la caméra.	<ul style="list-style-type: none"> - Vous devez créer un nouveau mot de passe. - Appuyez sur le bouton d'initialisation situé à l'arrière du produit pendant plus de 10 secondes pour rétablir les paramètres d'usine. - Après l'initialisation des paramètres d'usine, lorsque vous accédez à la caméra, vous pouvez réinitialiser le mot de passe de la caméra.
Je souhaite modifier mon mot de passe et/ou mon adresse e-mail.	<ul style="list-style-type: none"> - Une fois connecté, cliquez sur <Compte>. Sélectionnez l'élément (mot de passe, ou adresse e-mail) et saisissez vos informations.
La caméra sera connectée en mode relais.	<ul style="list-style-type: none"> - Vérifiez les réglages UPnP du routeur. - L'utilisation d'une vitesse de chargement de réseau de 700 Kbit/s ou supérieure est recommandée. - Selon la politique de votre fournisseur de services, vous pouvez accéder au mode relais.



Hanwha Techwin se soucie de l'environnement à toutes les phases de fabrication du produit et s'engage à tout mettre en oeuvre pour offrir à ses clients des produits plus respectueux de l'environnement. La marque Eco représente l'engagement de Hanwha Techwin à créer des produits respectueux de l'environnement et indique que le produit est conforme à la Directive RoHS de l'Union européenne.



Élimination appropriée du produit

(Déchets d'équipements électrique et électronique)

(Applicable dans les pays de l'Union Européenne et dans d'autres pays européens pratiquant le tri sélectif)

Ce symbole sur le produit, ses accessoires ou sa documentation indique que ni le produit, ni ses accessoires électroniques usagés (chargeur, casque audio, câble USB, etc.) ne peuvent être jetés avec les autres déchets ménagers. La mise au rebut incontrôlée des déchets présentant des risques environnementaux et de santé publique, veuillez séparer vos produits et accessoires usagés des autres déchets. Vous favoriserez ainsi le recyclage de la matière qui les compose dans le cadre d'un développement durable.

Les particuliers sont invités à contacter le magasin leur ayant vendu le produit ou à se renseigner auprès des autorités locales pour connaître les procédures et les points de collecte de ces produits en vue de leur recyclage.

Les entreprises et professionnels sont invités à contacter leurs fournisseurs et à consulter les conditions de leur contrat de vente. Ce produit et ses accessoires ne peuvent être jetés avec les autres déchets professionnels et commerciaux.

Head Office

6, Pangyo-ro 319 beon-gil, Bundang-gu, Seongnam-si,

Gyeonggi-do, 463-400 Rep. of KOREA

Tel : +82.70.7147.8753 Fax : +82.31.8018.3740

www.wisenetlife.com

Hanwha Techwin America

500 Frank W. Burr Blvd. Suite 43 Teaneck, NJ 07666

Tel +1.877.349.3149

www.wisenetlife.com

Hanwha Techwin Europe

Heriot House, Heriot Road, Chertsey, Surrey, KT16 9DT, United Kingdom

Tel#1 00800.801.08022

Tel#2 +31.77.326.1580

www.wisenetlife.com
