

SAMSUNG
WISeNET

WISENET SMARTCAM

Benutzerhandbuch

SNH-C6417BN

CE 0678 !

Wisenet SmartCam

Benutzerhandbuch

Copyright

©2017 Hanuwa Techwin Co., Ltd. Alle Rechte vorbehalten.

Handelsmarke

Alle Marken in diesem Dokument sind registriert. Der Name dieses Produkts und andere Marken in diesem Handbuch gelten als eingetragenes Warenzeichen der jeweiligen Unternehmen.

Richtlinien

Alle Rechte dieses Dokuments sind vorbehalten. Unter keinen Umständen darf dieses Dokument reproduziert, verteilt oder ganz oder teilweise ohne ausdrückliche Genehmigung modifiziert werden.

Haftungsausschluss

Hanuwa Techwin ist bemüht, die Korrektheit Integrität des Inhaltes dieses Dokuments sicherzustellen, wird aber keine Garantie zur Verfügung gestellt. Die Verwendung dieses Dokuments und der darauffolgenden Ergebnisse erfolgt auf alleinige Verantwortung des Benutzers. Hanuwa Techwin behält sich das Recht vor, Änderungen der Dokumenteninhalte ohne vorherige Ankündigung vorzunehmen.

DETAILLIERTE SERVICEANWEISUNGEN UND GARANTIEBEDINGUNGEN

Dieses Gerät entspricht Teil 15 der FCC-Richtlinien.

Der Betrieb unterliegt den folgenden beiden Bedingungen: (1) Das Gerät darf keine schädlichen Interferenzen abstrahlen und (2) muss sämtliche Interferenzen, einschließlich Interferenzen, die Betriebsstörungen des Geräts zur Folge haben, tolerieren.

FCC MITTEILUNG:

DER HERSTELLER ÜBERNIMMT KEINE HAFTUNG FÜR STÖRUNGEN BEI DER RADIO- ODER FERNSEHÜBERTRAGUNG, DIE DURCH UNERLAUBTE ÄNDERUNGEN AN DIESEM GERÄT VERURSACHT WERDEN. DURCH SOLCHE ÄNDERUNGEN KANN DER BENUTZER DAS RECHT ZUR NUTZUNG DES GERÄTS VERLIEREN.

Anleitungen & Garantie

Der Hersteller übernimmt keine Haftung für Radio/TV Ausfall oder Störungen, die durch eine unautorisierte Modifikation des Produkts entstanden sind.

Durch solch eine Modifikation erlischt sowohl der Garantieanspruch als auch das Nutzungsrecht.

WARNUNG

- Das Gerät muss von einer erwachsenen Person zusammengesetzt und installiert werden.
 - Lesen Sie vor dem Gebrauch alle Anweisungen in dieser Anleitung sorgfältig durch und befolgen Sie die Bedienungsanweisungen und Warnungen in dieser Anleitung und auf dem Gerät.
 - Um ein Verheddern des Netzkabels zu vermeiden, das Netzkabel nicht am Kinderbett oder Kindermöbeln verlegen. Dieses Gerät und das Netzkabel außer der Reichweite von Kindern aufstellen und verlegen.
 - Insbesondere das Netzkabel muss mit Vorsicht und Umsicht verlegt werden, damit es sich nicht der Reichweite von Kindern befindet.
 - Das Gerät niemals in der Nähe von Badewannen, Waschbecken, Waschmaschinen und in Kellergeschossen verwenden, um es von Nässe fernzuhalten.
 - Dieses Gerät ist für den Einsatz in Innenräumen bestimmt.
 - Dieses Gerät ist nicht für die medizinische Überwachung entwickelt worden und der Gebrauch muss von erwachsenen Personen beaufsichtigt werden.
 - Um ein Überhitzen des Geräts zu vermeiden, das Gerät keiner direkten Sonneneinstrahlung aussetzen; stellen Sie das Gerät nicht in der Nähe von Wärmequellen, wie Heizgeräten, Heizkörpern, Kochgeräten (z. B. Kochplatten oder Herd) oder anderen Wärme abstrahlenden Geräten (z. B. Audioverstärker, TV-Geräte, usw.) auf.
 - Stellen Sie beim Gebrauch des Geräts eine ausreichende Lüftung sicher. Vermeiden Sie bei der Installation des Geräts Aufstellungsorte, an denen die Ventilation behindert wird.
 - Nur das mitgelieferte Netzteil verwenden. Wenn ein anderes Netzteil verwendet wird, kann das Gerät beschädigt werden. Das Netzteil darf nur an das normale Hausstromnetz angeschlossen werden.
 - Achten Sie darauf, dass sich in der Nähe des Netzteilkabels keine scharfen oder spitzen Gegenstände befinden, um das Kabel nicht zu beschädigen.
 - Achten Sie darauf, dass Sie beim Anschließen oder Herausziehen des Netzteils an bzw. aus der Steckdose das lose Ende des Kabels nicht berühren.
 - Um ein Verheddern des Kabels zu verhindern, vermeiden Sie bitte die Verwendung von Verlängerungskabeln.
 - Das Gerät darf nur von autorisiertem Hanwha Techwin Service Personal gewartet werden.
- Wenn das Gerät für die Beaufsichtigung von Kindern verwendet werden soll, achten Sie bitte darauf, dass sich das Gerät außerhalb der Reichweite der Kinder befindet.
 - Das Gerät enthält teilweise Teile, die ein Erstickungsrisiko darstellen können. Zubehör und Kleinteile des Geräts müssen außerhalb der Reichweite von Kindern aufbewahrt werden.
 - Dieses Gerät wurde nicht entwickelt, um die persönliche, verantwortungsbewusste Beaufsichtigung von Kindern zu ersetzen.
 - Das Gerät verfügt nicht über eine Vorrichtung zur sofortigen Benachrichtigung von erwachsenen Personen über unfallartige/plötzliche Bewegungen von Kindern; eine regelmäßige persönliche Kontrolle ist unbedingt erforderlich.
 - Dieses Gerät und seine Antenne dürfen nicht neben anderen Antennen oder Sendern stehen oder mit diesen gemeinsam betrieben werden. Zwischen der Antenne und dem Benutzer dieses Geräts muss ein Abstand von mindestens 20 cm eingehalten werden, um die Sicherheitsanforderungen bezüglich der HF-Strahlung einzuhalten.
 - Beachten Sie bitte, dass der Inhalt einer Micro-SD-Karte, der zu einem anderen Zweck verwendet wurde, gelöscht werden kann, wenn sie in die Kamera eingelegt wird.

Inhalt

ERSTE SCHRITTE

| | |
|---------------------------------------|---|
| Funktionen | 5 |
| Lieferumfang | 6 |
| Teilebezeichnung und Funktionen | 7 |

INSTALLATION & ANSCHLUSS AN DAS NETZWERK

| | |
|--|----|
| Installation | 9 |
| Netzwerkverbindung und Einstellungen | 11 |

ÜBERWACHUNG

| | |
|-----------------------|----|
| Registrierung | 12 |
| Live Video | 15 |
| Setup | 17 |
| Ereigniswarnung | 22 |
| Wiedergabe..... | 22 |
| Information | 23 |

ANHANG

| | |
|------------------------|----|
| Technische Daten | 25 |
| Problembhebung | 28 |

ERSTE SCHRITTE

01



Funktionen

- **Dediziertes Wi-Fi-Produkt**
 - Die Kamera ist durch die Wi-Fi-Verbindung registriert.
- **Einfache Installation**
 - Über die Wi-Fi-Schaltfläche lässt sich eine einfache Verbindung mit dem drahtlosen Router herstellen.
 - Besuchen Sie einfach die Webseite (www.samsungsmartcam.com) und laden Sie das Programm herunter, das ohne Installierungsprogramm installiert werden kann.
- **Fernüberwachung**
 - Egal, wann und wo Sie sich in einer Internetumgebung befinden, die Fernüberwachung steht für Sie bereit.
 - PC, Laptop oder Smartphone können für die Überwachung genutzt werden.
- **Echtzeit Alarm**
 - Wird eine Bewegung und ein Ton erkannt, dann generiert Ihr Smartphone einen Echtzeitalarm.
- **Speichern in der SD-Karte**
 - Tritt ein Ereignis ein, kann der Benutzer das Video in seiner SD-Karte speichern.
- **Zwei-Weg Audio**
 - Mit den eingebauten Lautsprechern und dem Mikrofon können Sie dieses Gerät als Gegensprechanlage verwenden. Diese Funktion steht jedoch nur für Smartphones zur Verfügung. (Nicht anwendbar auf PCs oder Laptops.)

5

6

7

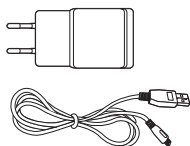
8

Lieferumfang

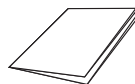
Prüfen Sie beim Öffnen der Verpackung nach, ob alle Komponenten vorhanden sind.



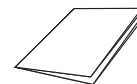
Kamera



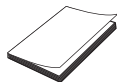
Netzteil und Kabel



Kurzanleitung



Garantiekarte



GPL Lizenz



Blechschrabe

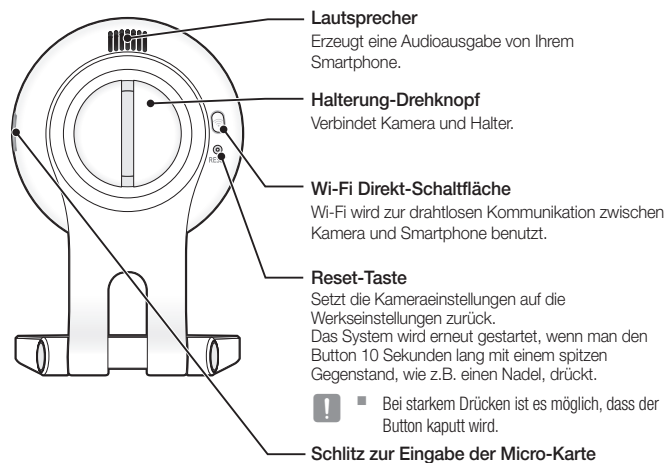
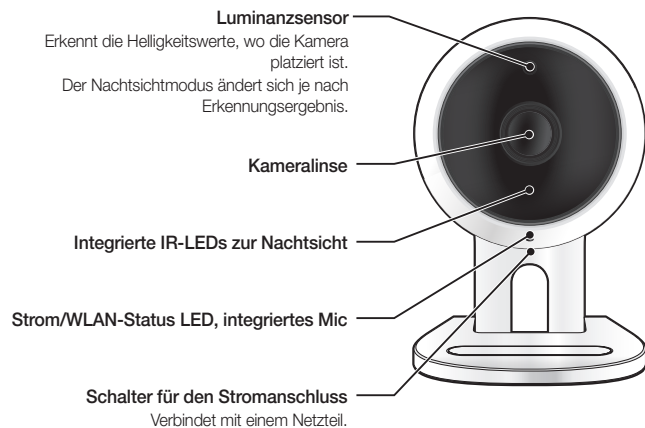


Kunststoffdübel



- Den Verpackungsbehälter aufbewahren. Sie brauchen später die Seriennummer, um die Kamera zu registrieren.
- Ein Adapter kann in Abhängigkeit von den Standorten unterschiedlich sein.

Teilebezeichnung und Funktionen

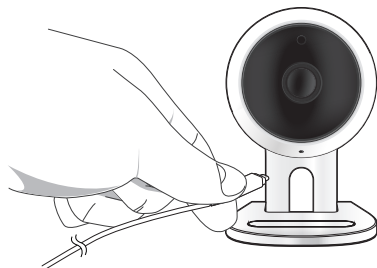


Stromversorgung

Das Netzteil an die Steckdose anschließen und wie abgebildet mit der Kamera verbinden.



- Nur das mitgelieferte Netzteil verwenden. Falls Sie einen anderen als den beige packten Netzstromadapter benutzen, könnte das Produkt nicht ordnungsgemäß funktionieren.
- Es dauert ca. 1 Minute, bis der Startvorgang der Kamera vollständig abgeschlossen ist.
- Ist die Kamera eingeschaltet, leuchtet die LED rot auf.



❖ LED-Status

Die LED-Leuchte zeigt den Betriebszustand mit unterschiedlichen Farben an.

Die Bedeutung der einzelnen Zustände der LED-Leuchte können Sie der nachfolgenden Tabelle entnehmen.

| Farbe | Status |
|----------------------|--|
| Rot | Hochfahren |
| Rot blinkend | Hochfahren abgeschlossen / Herstellung der Netzwerkverbindung |
| Blau blinkend | Verbindet mit einem Netzwerk. |
| Blau | Lokale Verbindung hergestellt |
| Grün | Herstellung der Verbindung zum Server abgeschlossen / Normaler Betrieb |
| Gelb/Hellgrün | Wartet, um mit einem drahtlosen Router verbunden zu werden |
| Violett | Firmware Aktualisierung |

INSTALLATION & ANSCHLUSS AN DAS NETZWERK

Installation

Vorsichtsmaßnahmen

An die Wand mit Schrauben montieren

So wird der Kamerawinkel ausgerichtet

Netzwerkverbindung und Einstellungen

Vorsichtsmaßnahmen

Verbindung unter Verwendung der Wi-Fi-Direktfunktion

9

9

9

10

11

11

11

Installation

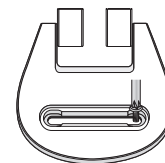
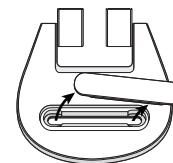
Vorsichtsmaßnahmen

1. Stellen Sie die Kamera an einem Ort auf, an dem das WLAN-Signal störungsfrei empfangen werden kann.
2. Von Feuchtigkeit erzeugenden Quellen, wie Luftbefeuchtern fernhalten.
3. Keiner direkten Sonneneinstrahlung aussetzen und vor starkem Licht oder Staub schützen; an einem Ort mit störungsfreier Sicht montieren.
4. Nicht an einem Ort mit vielen Hindernissen aufstellen.
5. Das Objektiv stets sauber halten.
Staub mit einem weichen Tuch abwischen.

An die Wand mit Schrauben montieren

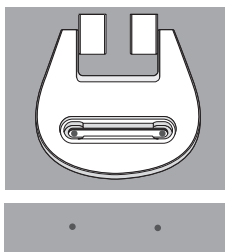
Montage

1. Die Gummiverpackung am Kamerastativ entfernen.
2. Die Schrauben (M3xL20) und Dübel (Ø5x25mm) herausnehmen.
3. Wird an einer Holzwand montiert, die Wandhalterung mit den Schrauben, wie in der Abbildung an der Seite gezeigt, anbringen. Zuerst einen Kreuzschraubendreher verwenden und die Schrauben in den beiden Löchern an der Wand, an der Sie den Halter anbringen wollen, festziehen.



02

4. Wird an einer Betonwand angebracht, den Halter mit den Schrauben und Dübeln montieren. Zuerst die Wand, an der Sie den Halter anbringen wollen, markieren, siehe Abbildung.



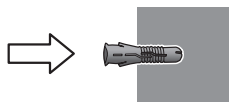
5. Bei der Markierung ein etwa 3 cm tiefes Loch in die Wand bohren, dafür einen Bohrer für Beton mit einem Durchmesser von 5 mm verwenden. Nach dem Bohren allen verbliebenen Schutt aus dem Loch entfernen.



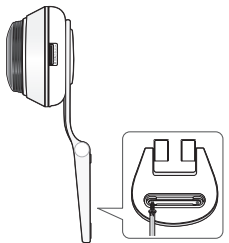
- Seien Sie beim Bohren vorsichtig, damit Sie sich nicht verletzen.



6. In jedes der 2 Löcher einen Dübel einführen, dann solange auf das Ende des Dübels mit einem Hammer oder Gummihammer schlagen, bis er vollständig versenkt ist.

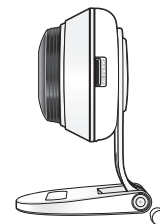


7. In jedes der 2 Löcher in der Wand eine Schraube einführen und mit dem Kreuzschraubendreher festziehen.



8. Den Zwischenstecker mit der Leistungsklemme der Kamera verbinden.

9. Sollte sich das Halterscharnier lockern, die Gummiabdeckung entfernen und die Schraube mit einem Schraubenzieher festziehen.

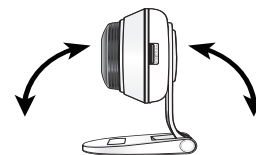


So wird der Kamerawinkel ausgerichtet

- Das Kamerastativ auf eine flache Oberfläche stellen.
- Stellen Sie den Aufnahmewinkel der Kamera wie gewünscht ein.



- Sollte sich das Halterscharnier lockern, die Gummiabdeckung entfernen und die Schraube mit einem Schraubenzieher festziehen, danach die Kamerarichtung einstellen.



Netzwerkverbindung und Einstellungen

Vorsichtsmaßnahmen

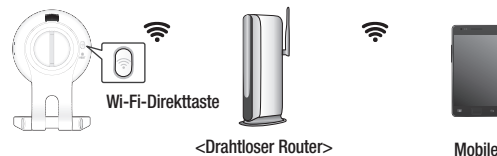
- Je nach den vorliegenden Bedingungen in der Übertragungsumgebung, kann der Zugriff auf ein Wi-Fi Netzwerk fehlschlagen.
- Für ausführliche Angaben über die Netzwerkeinstellungen und das Passwort bitte den Netzwerkadministrator oder Dienstanbieter fragen.
- Bei bestimmten Internetdiensten, die eine Benutzerauthentifizierung erfordern, kann auf den Dienst nicht zugegriffen werden. Wenden Sie sich in solch einem Fall an den Dienstanbieter.
- Schließen Sie sich nicht an Netzwerke an, für die Sie keine Berechtigung haben.
- Je größer der Abstand zum WLAN-Zugangspunkt ist, desto länger kann der Aufbau der Netzwerkverbindung dauern.
- Wenn der Zugriff auf das gewünschte WLAN Netzwerk fehlschlägt, versuchen Sie es mit einem anderen WLAN-Zugangspunkt, um die Verbindung herzustellen.
- Für weitere Informationen über den Router oder die WLAN-Verbindung bitte in den Bedienungsunterlagen des Routers nachschlagen oder wenden Sie sich an den Hersteller des Routers.
- Wenn die Kamera an ein Netzwerk mit mehreren WLAN-Zugangspunkten angeschlossen ist, können einige Videopakete, je nach vorliegender Intensität der Datenübertragung im Netzwerk, verloren gehen.
- Entsprechend den Netzwerkregeln (blockieren von UDP) des Dienstanbieters, kann die Videoübertragung auf sieben Minuten begrenzt sein. Für weitere Einzelheiten, lesen Sie die Beschreibung auf Seite 17, <Relay modus>.
- Zusätzlich zu den oben genannten Situationen kann es aufgrund der Netzwerkbedingungen zu Verzögerungen oder Unterbrechungen kommen.
- Bei einigen Hubs kann es Probleme mit der Kompatibilität geben.

Verbindung unter Verwendung der Wi-Fi-Direktfunktion

Was ist Wi-Fi-Direkt?

Durch Verwendung von Wi-Fi-Direkt lässt sich Ihre Kamera ohne Kabel mit einem Router verbinden.

1. Ist sie mit dem Netz verbunden, leuchtet die Netzstatus-LED rot auf und blinkt, wenn das Hochfahren abgeschlossen ist.
2. Wenn Sie die Schaltfläche Wi-Fi-Direkt auf der Rückseite der Kamera drücken, wechselt die LED-Farbe zu gelb/hellgrün.



3. Registrieren und wählen Sie eine Kamera, lesen Sie dazu die Anleitungen im mobilen Leitfaden.
4. Während die Kamera mit dem Server verbunden ist, leuchtet der LED-Status grün.
5. Legen Sie die drahtlose Netzwerkumgebung entsprechend dem <Netzwerk> Leitfaden auf Seite. 19 fest.



- Die Kamera lässt sich nur mobil registrieren.
- Sie können im Relais-Modus verbinden, sollte der Router kein UPnP haben. Die Konfiguration kann je nach Router-Modell verschieden sein. Lesen Sie bitte die Bedienungsanleitung zum Router.
- Wenden Sie sich bitte an den Service-Anbieter, falls Sie Schwierigkeiten bei der Herstellung einer Verbindung mit dem Internet haben.

ÜBERWACHUNG

03

| | | | |
|------------------------------------|-----------|------------------------|-----------|
| Registrierung | 12 | Ereigniswarnung | 22 |
| Anforderungen an den Webbrowser | 12 | Wiedergabe | 22 |
| SmartCam starten | 12 | | |
| Live Video | 15 | Information | 23 |
| Überwachungsmöglichkeiten | 16 | Mein Konto | 23 |
| | | Soporte | 24 |
| Setup | 17 | | |
| Grundlegende Informationen | 17 | | |
| Netzwerk | 19 | | |
| Zeit | 20 | | |
| SD Karte | 21 | | |

Registrierung

Bei diesem Produkt kann die Kameraregistrierung nur über ein Smartphone vorgenommen werden.

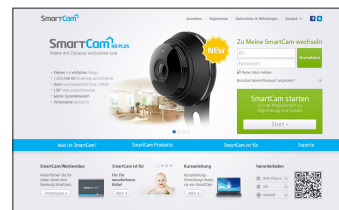
Lesen Sie bitte den mobilen Leitfaden, um eine detaillierte Beschreibung der Kameraregistrierung zu erhalten.

Anforderungen an den Webbrowser

| Windows | Mac |
|---|---|
| Windows 7 oder höher wird unterstützt - Internet Explorer 9 oder höher (Der 64-Bit wird nicht unterstützt.) | Mac OSX 10.10 Lion oder höher wird unterstützt - Safari |

SmartCam starten

1. Starten Sie Ihren Webbrowser auf Ihrem PC.
2. Gehen Sie zu <http://www.samsungsmartcam.com>.
3. Die gewünschte Sprache wählen.
4. **<Anmelden>** oder **<SmartCam starten>** anklicken.



❖ Plugin-Installation

Sie sehen das Kamerabild erst nach Installation eines Plugins.



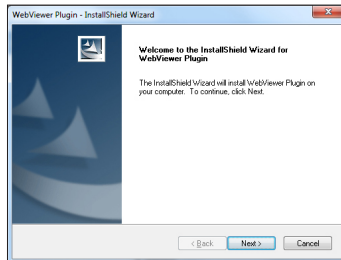
- Wenn Sie sich anmelden oder **<SmartCam starten>** bei einem PC anklicken, bei dem das Plugin nicht installiert ist, wird das Installations-Meldungsfenster auftauchen.
- Wenn Sie das Plugin installieren, wird der Webbrowser beendet und Sie müssen ihn erneut starten.

- 1) Klicken Sie auf **<Plug-in herunterladen>** und führen Sie die Setup Datei aus.

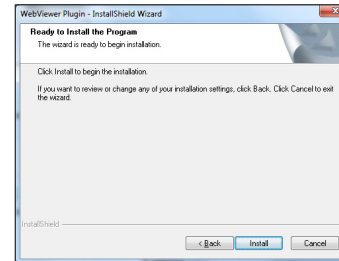


Für Windows

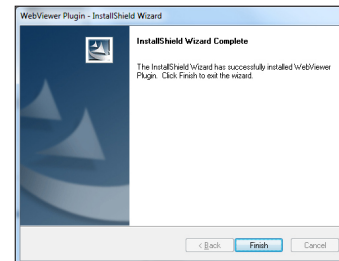
- 2) Auf **<Next>** klicken.



- 3) Klicken Sie auf **<Install>**, um die Installation zu starten.

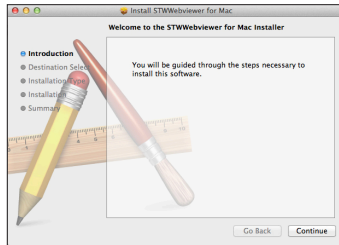


- 4) Die Installation wurde abgeschlossen.

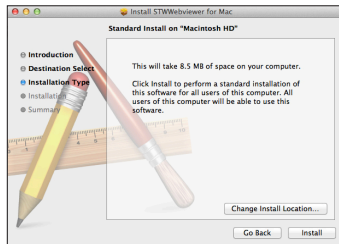


Für Mac

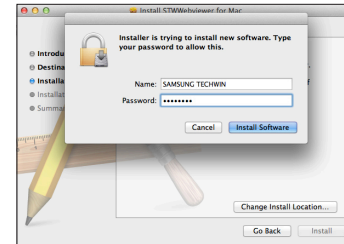
- 2) Auf **<Continue>** klicken.



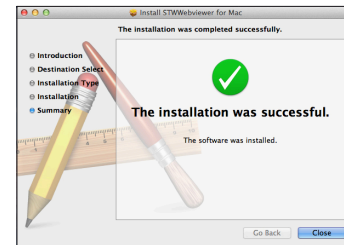
- 3) Auf **<Install>** klicken.



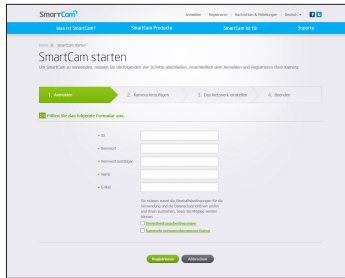
- 4) Das MAC PC-Passwort eingeben und auf **<Install Software>** drücken.



- 5) Die Installation wurde abgeschlossen.



- Geben Sie die erforderlichen Informationen ein und klicken Sie auf **<Registrieren>**.



- ID : Benutzen Sie alphabetische Zeichen und Zahlen und erstellen Sie eine Kombination aus 8 bis 14 Schriftzeichen.
- Kennwort : Erstellen Sie, zur Verstärkung der Sicherheit, ein Passwort in einer Kombination aus Sonderzeichen, numerischen und alphabetischen Zeichen.

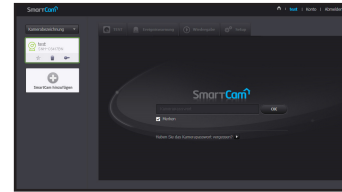


- Länge und weitere Einschränkungen des Passworts.
 - Eine Kombination aus alphabetischen/numerischen Zeichen: 10 Ziffern oder mehr
 - Das Passwort darf nicht mit Ihrer ID identisch sein.
 - Es darf kein einfaches Wiederholungsmuster verwendet werden.
Z.B.: 1212abab,azxsaxzs
 - Sie können nicht 4 oder mehr aufeinanderfolgende Buchstaben verwenden.
Z.B.: 1234, abcd
 - Sie können nicht 4 oder mehr aufeinanderfolgende qwerty-Tastatur-Buchstaben verwenden.
Z.B.: asdf, 7890
 - Sie können keine Buchstaben viermal hintereinander verwenden.
Z.B.: !!!!, 1111, aaaa

- Kennwort bestätigen : Geben Sie das Passwort zur Bestätigung erneut ein.
- Name : Geben Sie den Benutzernamen ein.
- E-mail : Versichern Sie sich, dass Sie die richtige E-Mail-Adresse eingeben, da Sie die E-Mail-Adresse benötigen, um eine temporäre/s ID/Passwort zu erhalten, falls Sie Ihre ID oder Ihr Passwort vergessen haben.

Live Video

- Eine Kamera aus der Kamera-Liste oben links auf dem Bildschirm auswählen.



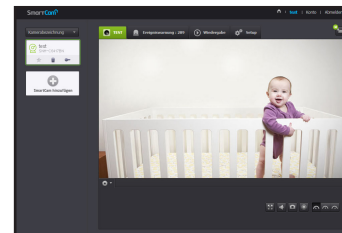
- Das graue Symbol gibt an, dass die Kamera nicht aktiv ist und Sie im Augenblick nicht überwachen können.

- Den Kamerapasswort eingeben und auf **<OK>** klicken.

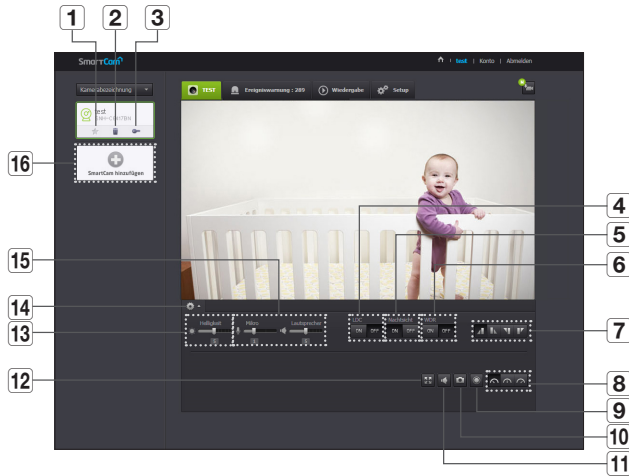


- Benutzen Sie **<Merken>**, um das nächste Mal ohne Kennworteingabe Zugang zu haben.
- Wenn Sie das Kamerapasswort ändern wollen, dann lesen Sie bitte **<Grundlegende Informationen>** auf Seite 17.

- Live-Video wird auf dem Bildschirm angezeigt.



Überwachungsmöglichkeiten



| Position | Beschreibung |
|-------------------------------------|--|
| 1 Standardkamera | Stellen Sie die Standardkamera zum Überwachen in der Kameraliste ein. |
| 2 Kamera löschen | Die registrierte Kamera löschen. |
| 3 Kamerapasswort erinnern abbrechen | Das Kamerapasswort erinnern abbrechen. |
| 4 LDC | Legt fest, ob die Korrekturfunktion bei Bildverzerrung verwendet wird. |

| Position | Beschreibung |
|---------------------------|---|
| 5 Nachtsicht | Ist die Nachtsicht auf <ON> eingestellt, wird bei Dunkelheit automatisch in den Schwarz-Weiß Modus umgeschaltet und die Infrarotlampe funktioniert automatisch. Ist die Nachtsicht auf <OFF> gestellt, wird nicht auf den Nachtsichtmodus umgeschaltet und es wird im Farbmodus gearbeitet. |
| 6 WDR | Das Gegenlicht kompensieren, indem alle dunklen Bereiche aufgehellt und alle hellen Bereiche abgedunkelt werden. |
| 7 Flip/Mirror | Sie können das Videobild umkehren oder spiegeln. |
| 8 Netzwerkgeschwindigkeit | Legt die Netzwerkgeschwindigkeit fest (niedrig/mittel/hoch). <ul style="list-style-type: none"> ■ Sollte die Bandbreite, die Ihr Internetanbieter bereitstellt, kleiner als der empfohlenen Wert sein, kann das Video unscharf werden oder es kommt zu zeitweiligen Trennungen oder Verzögerungen beim Live-Video. |
| 9 Manuelle Aufzeichnung | Der Benutzer kann Videos direkt auf seiner SD Karte speichern. <ul style="list-style-type: none"> ■ Eine manuelle Aufzeichnung ist nicht möglich während eines laufenden Ereignis oder wenn die Überschreibung auf die SD Karte nicht abgeheilt und ein Speicherplatz von weniger als 10% vorhanden ist. ■ Wenn Sie die Seite verschieben oder den Browser ausschalten ohne die manuelle Aufnahmetaste auszuschalten, wird maximal 30 Sekunden lang gespeichert und die manuelle Aufnahme beendet. |
| 10 Bildfang | Live-Video wird als ein Bild gespeichert. |
| 11 Akustische Signale | Wählen Sie eine zu Ihrer Netzwerkgeschwindigkeit passende Bildfrequenz. <ul style="list-style-type: none"> ■ Einige InternetService Gesellschaften unterstützen keine Audioausgabe im Relaymodus. |
| 12 Vollbild | Das Video wird als Vollbild abgespielt. <ul style="list-style-type: none"> ■ Das System unterstützt nur den Internet Explorer. ■ Wenn Sie den Bildschirm zweimal anklicken, wird der Vollbildmodus beendet. |

| Position | Beschreibung |
|---|--|
| 13 Helligkeit | Sie können die Helligkeit des Bildes auf dem Bildschirm einstellen. |
| 14 Detailliertes Menü Ausblenden/Einblenden | Klicken Sie das Symbol [] zum Einblenden oder Ausblenden des detaillierten Einstellungsmenüs an. |
| 15 Audio | Passt die jeweils anwendbare Lautstärke des integrierten Mikrofons und Lautsprechers der Kamera an. Wenn Sie die Mikrofoneinstellung auf "0" festlegen, können Sie das Live-Audio nicht hören und auf Ihrer SD-Karte wird nicht aufgezeichnet. Beachten Sie, die Zwei-Wege-Audio-Übertragungsfunktion ist nur mit der Smartphone-Anwendung verfügbar. |
| 16 Eine Kamera hinzufügen | Auf das Symbol [] klicken, um eine zusätzliche Kamera zu registrieren. |

❖ Drahtlose Netzwerkgeschwindigkeit

| Profil Name | Auflösung | Bildfrequenz | Empfohlene Bandbreite |
|--------------------------|----------------|--------------|-----------------------|
| Langsames Netzwerk | VGA | 20 fps | 0.7Mbps |
| Mittelschnelles Netzwerk | HD(720P) | 15 fps | 1Mbps |
| Schnelles Netzwerk | Full HD(1080P) | 30 fps | 2.8Mbps |



- Was ist der Relay Modus?
Ist die Netzwerkbedingung instabil, kann die Kamera keine normalen Verbindungen herstellen (P2P), deshalb wird sie eine Verbindung im Relaymodus festlegen. In diesem Fall werden Sie nur die ersten sieben Minuten des Videos sehen.
- Bei dem Relais Modus handelt es sich um eine Zusatzfunktion, bei der das Video von der Kamera an den smartcam Server übertragen und anschließend an den Computer des Benutzers zurück übertragen wird.
- Wenn Sie Schwierigkeiten haben, eine Verbindung mit der Kamera herzustellen, besuchen Sie bitte <http://www.samsungsmartcam.com>, öffnen die Support Seite und schlagen Sie unter "Fehlersuche" nach.
- Es wird empfohlen, nur einen Browser zur gleichen Zeit zu verwenden.
- Das Nachtsicht Video erzeugt je nach Abstand zwischen Kamera und Motiv unterschiedliche Ansichten.
- Die Anzahl der verfügbaren gleichzeitigen Benutzer für eine einzelne Kamera kann je nach der Geschwindigkeit des WLAN-Routers variieren.

Setup

Grundlegende Informationen

The screenshot shows the 'Setup' screen of a camera application. At the top, there are navigation options: 'TEST', 'Ereigniswarnung: 0', 'Wiedergabe', and 'Setup'. Below this, there are tabs for 'Grundlegende Informationen', 'Netzwerk', 'Zeit', and 'SD-Karte'. The 'Grundlegende Informationen' section is active and contains the following settings:

- 1. Seriennummer: ZC50VZGBU17ABE
- 2. Kamerapasswort: (with 'ändern' button)
- 3. Kameraname: TEST (with 'ändern' button)
- 4. Firmware Version: Aktuelle Version: 1.11_160601, Neueste Version: 2.12_160711

The 'Zusätzliche Funktionseinstellung' section below contains:

- 5. LED-Status: On, Off (Note: camera LED kann ein/ausgeschaltet werden)
- 6. Filmmatrix: 30P, 60P, Off
- 7. Bild verwechseln: On, Off
- 8. Kamerastandard: Zurücksetzen

| Position | Beschreibung |
|----------------------|--|
| 1 Seriennummer | Sie können die Seriennummer bestätigen. |
| 2 Kamerapasswort | Durch Klicken auf <Ändern> können Sie das Kamerapasswort ändern. Geben Sie das aktuelle Kamerapasswort ein und tippen Sie ein neues Kamerapasswort. |
| 3 Kameraname | Durch Anklicken von <Ändern> können Sie den Kameranamen ändern. |
| 4 Firmware Version | Sie können die aktuelle Version und die neueste Version Ihrer Kamera S/W prüfen. |
| 5 LED-Status | Sie können das LED in Ihrer Kamera aus- und einschalten. <ul style="list-style-type: none"> Die LED leuchtet, wenn die Stromversorgung wieder hergestellt ist. |
| 6 Flimmerfrei | Sie können Bildschirmchwankungen wegen nicht übereinstimmender Frequenzen mit der benachbarten Beleuchtung reduzieren. <ul style="list-style-type: none"> Wenn im Außenbereich die flimmerfreie Funktion (in einer hellen Umgebung) verwendet wird, kann eine Sättigung des Bildes auftreten. |
| 7 Bild verschlüsseln | Verschlüsselt das übertragene Bild. <ul style="list-style-type: none"> Wenn "Bild verschlüsseln" aktiviert ist, kann die Bildübertragungsleistung beeinträchtigt sein. |
| 8 Kamerastandard | Drücken Sie die Taste Zurücksetzen <Zurücksetzen> , um alle Kameraeinstellungen bis auf die Netzwerkeinstellungen zu initialisieren. <ul style="list-style-type: none"> Um die Kamera auf die Werkseinstellungen zurückzusetzen, drücken Sie auf die Taste [RESET] an der Kamera. |



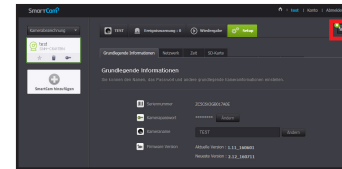
- Wenn Sie das Kamerapasswort ändern, werden Sie abgemeldet und kehren zur Kamerapasswort-Eingabeseite zurück.
- Verwahren Sie das Kamerapasswort an einem sicheren Platz auf, da es dazu verwendet wird, den Live-Bildschirm der Kamera anzusehen oder um die Anzeigeeinstellungen zu ändern.

❖ Firmwareaktualisierung

Wenn die aktuell verwendete S/W nicht die neueste Version ist, dann aktualisieren Sie sie.

Falls Sie die neueste Version verwenden, wird die Firmware nicht aktiviert werden.

- 1) **<Firmware>** anklicken.



- 2) Das **<Download>** Symbol anklicken, um die Firmware zu aktualisieren.



- 3) Wenn die Firmwareaktualisierung beendet ist, wird die Kamera neu starten.



- Die Dauer der Firmware Aktualisierung hängt von der Größe der Firmware und der Geschwindigkeit der Netzwerkverbindung ab.
- Wenn die Firmware-Aktualisierung ausgeführt wird, wechselt die LED der Kamera zu violett.



- Schalten Sie die Kamera oder die Internetverbindung während einer Firmware-Aktualisierung bitte nicht ab. Das System könnte beschädigt werden.

Netzwerk

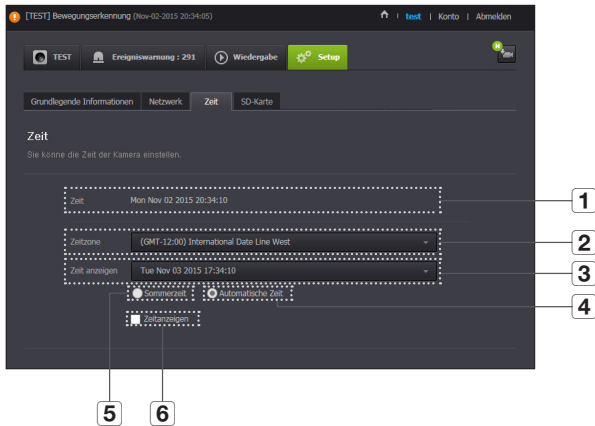


| Position | Beschreibung |
|-------------------------|--|
| 1 Zugangspunkt Liste | Es wird eine Liste der verfügbaren Zugangspunkte angezeigt. Wählen Sie den gewünschten Zugangspunkt aus der Liste aus. |
| 2 Zugangspunkt Passwort | Sie können auf das Netzwerk zugreifen, indem Sie das Passwort eingeben, das für den Router festgelegt wurde. |
| 3 SSID verborgen | Wählen Sie ein anderes Wi-Fi-Netzwerk, geben Sie seine SSID ein, den verwendeten Sicherheitstyp und das drahtlose Passwort, das in den Einstellungen des Routers konfiguriert wurde. |



- Wenn Sie einen ungeschützten Zugangspunkt wählen, können Sie auf das Netzwerk zugreifen, ohne ein spezielles Passwort anzugeben.
- Sollten Sie keine Verbindung zum drahtlosen Netzwerk herstellen können, dann überprüfen Sie, ob Sie das Passwort des Routers richtig eingegeben haben.
- Lesen Sie bitte die Bedienungsanleitung des Routers oder wenden Sie sich an den Hersteller des Routers, sollten Sie mehr Informationen hinsichtlich des Routers und der drahtlosen Verbindung benötigen.

Zeit

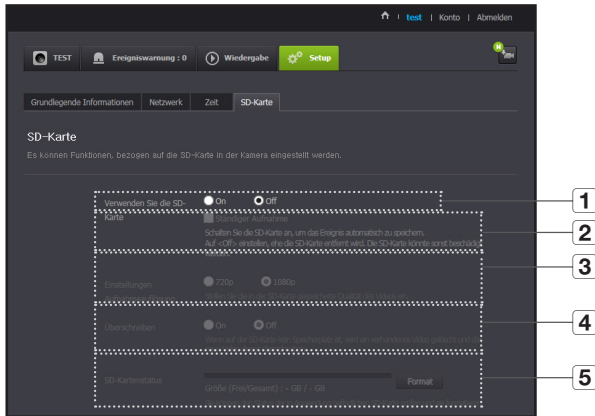


- Die Uhrzeit wird automatisch mit dem NTP (Network Time Protocol) Server synchronisiert. Hierfür ist eine Internetverbindung erforderlich.
- Sie müssen die Zeitzone richtig einstellen, um die richtige Zeiteinstellung zu erhalten.
- Die Zeitanzeige ohne Internetverbindung kann nicht genau sein.

| Position | Beschreibung |
|----------------------------|--|
| 1 Zeit | Die Kamerazeit bestätigen. |
| 2 Zeitzone | Wählen Sie Ihre Region. |
| 3 Zeit anzeigen | Wählen Sie das Zeitformat, das in der Zeiteinstellung angezeigt wird. |
| 4 Automatische Zeit | Stellt die Kamerazeit automatisch ein. |
| 5 Sommerzeit | Markieren Sie diese Optionen, wenn Sie in einem Land oder Region mit Sommerzeit leben. |
| 6 Zeit um zu zeigen | Live-Screen zeigt die Zeit an. |

SD Karte

Wenn ein Ereignis stattfindet, wird es auf einer SD Karte gespeichert.



| Position | Beschreibung |
|----------|--|
| 1 | Verwenden Sie die SD-Karte Bei der Einstellung von Bewegung/Audio wird das Video in Ihrer SD-Karten automatisch gespeichert. |
| 2 | Ständiger Aufnahme Speichert das Video, ohne dass dies von eintretenden Ereignissen unterbrochen wird. |
| 3 | Einstellungen Aufnahmeauflösung Stellt die Auflösung des auf der SD-Karte gespeicherten Bildes ein. |

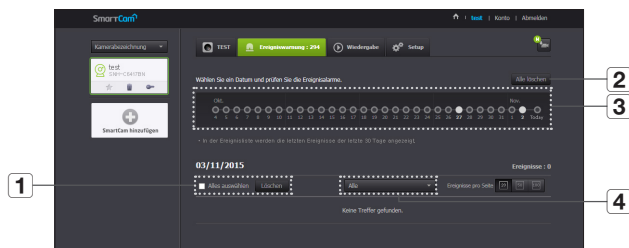
| Position | Beschreibung |
|----------|--|
| 4 | Überschreiben Ist die SD-Karten-Kapazität nicht ausreichend, wird mit dem Überschreiben der ältesten Daten begonnen. <ul style="list-style-type: none"> Verbleibt eine Speicherkapazität von 10%, zeigt das obere Benachrichtigungsfenster einen Alarm an. |
| 5 | SD-Kartenstatus Überprüfen Sie die verbleibende Kapazität Ihrer SD-Karte und löschen Sie alle Daten. |



- Schalten Sie die Kamera aus oder stellen Sie sie auf <Off> ein, bevor Sie die micro-SD-Karte entfernen. Wenn das fehlgeschlagen wird, kann die micro-SD-Kamera beschädigt werden.
- Bitte achten Sie darauf, dass der Inhalt einer SD-Karte, die zu anderen Zwecken verwendet wird, gelöscht werden kann, wenn sie in der Kamera eingebaut wird.
- Folgende micro-SD-Karten sind für die Kamera zu empfehlen.
Hersteller: Sandisk, Transcend
Klasse 6 oder höher, MLC-Typ
- Micro-SD-Karten von max. 128GB sowie FAT32-Dateisysteme werden unterstützt.
- Es wird empfohlen, die micro-SD-Karte nach Formatierung zu verwenden. Das regelmäßige Formatieren der Speicherkarte wird zur Verlängerung ihrer Lebenszeit beitragen.

Ereigniswarnung

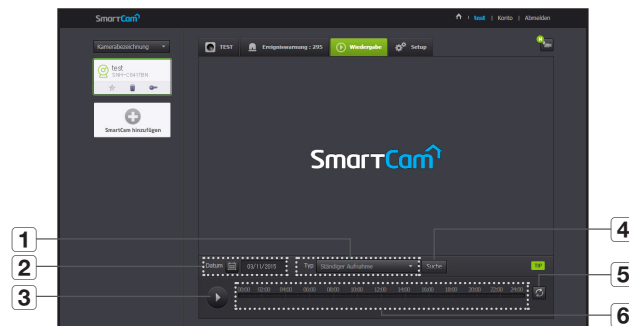
Sie können den auftretenden Ereignisalarm prüfen.



| Position | Beschreibung |
|----------|--|
| 1 | Nach Datum löschen Alle Ereignisalarme an dem Datum löschen. |
| 2 | Alle löschen Löschen Sie alle Ereignisalarme seit dreißig Tagen. |
| 3 | Ereignisse anzeigen Die Anzahl der Ereignisse anzeigen, die in der 30-Tagesliste stattgefunden haben. |
| 4 | Nach Typen anordnen Die Ereignisliste nach Ereignistypen anordnen. |

Wiedergabe

Das Video, das in Ihrer SD-Karte aufgezeichnet ist, kann wiedergegeben werden.



| Position | Beschreibung |
|----------|---|
| 1 | Typ Den während des Suchzeitraums zu suchenden Ereignistyp einstellen. |
| 2 | Datum Das Suchdatum für die in Ihrer SD-Karte gespeicherten Daten einstellen. |
| 3 | Wiedergabe/Pause Wiedergabe und Anhalten des Videos. |
| 4 | Suche Ereignissuchen durchführen. |
| 5 | Aktualisieren Ereignisse erneuern, die in der Zeitlinie angezeigt werden. |
| 6 | Zeitlinie Die Zeitlinie verwenden, um das Video in der gewünschten Zeit wiederzugeben. |

Information

Mein Konto



- Wenn die Mitgliedsinformation geändert werden sollen, klicken Sie auf <Konto>. ähnen Sie das Element.

Soporte

Sie können das WiseNet SmartCam+ Mobil-App und die Bedienungsanleitung herunterladen.

The screenshot shows the 'Support' page of the SmartCam+ website. The page has a blue header with the SmartCam+ logo and navigation links. Below the header, there are three product images: SW-C64E13R, SW-C64E23R, and SW-C64E13R. The main content area is titled 'Support' and features a 'FAQ' section with a search bar and a list of 15 questions. To the right of the FAQ, there are two sections: 'Kurzanleitung' (Quick Start Guide) with a download button, and 'Mobil Anwendung' (Mobile Application) with a QR code and download buttons for Android and iOS. Below these is a 'Benutzerhandbuch' (User Manual) section with the text 'Keine Treffer gefunden.' (No results found).

Technische Daten

Technische Daten
Geräteansicht

Problembeseitigung

Technische Daten

Technische Daten

| Position | Beschreibung |
|----------------------|---|
| OS | Linux |
| Auflösung | 1920x1080, 1280x720, 640x360 |
| Max. Einzelbild | 1080p@30ips |
| Videokomprimierung | H.264 |
| Streaming-Fähigkeit | Multiples Streaming (bis zu 4 Profile) |
| Winkelsichtfeld | 130°/ 63°/ 113° |
| Lichtempfindlichkeit | 0,3 Lux (Farbe), 0 Lux (Schwarz / Weiß) |
| WDR | HDR |
| Tag&Nacht | Echte Tag/Nachtfilter |
| Nachtsicht | Infrarot-LED, 10M |
| Digital-Zoom | 4X |
| Wenden/Spiegeln | Support |
| Bewegungserkennung | Support |

25

25

27

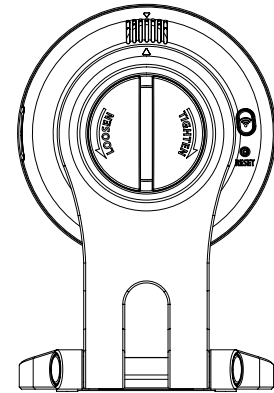
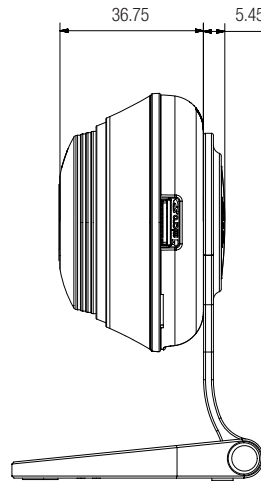
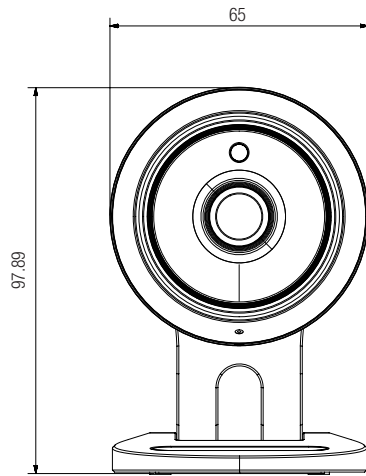
28

| Position | Beschreibung |
|------------------------------|--|
| Audioerkennung | Support |
| Audio E/A | Integriertes Mikrofon und Lautsprecher |
| Audiokomprimierung | G.711 u-law |
| Audiokommunikation | Zwei-Wege Audio (Integriertes Mikrofon und Lautsprecher), Halbduplex |
| Speichersteckplatz | SDXC-Speicherkarteneinschub (bis zu 128GB) |
| Aufnahme&Wiedergabe | Ereignisaufnahme, Manuelle Aufnahme, Daueraufzeichnung, Dezentrale Wiedergabe |
| Ethernet | - |
| Drahtlos | WLAN 802.11 b/g/n (Singleband) |
| WiFi-Direkt | Support (Drucktaster) |
| Sicherheit | HTTPS(SSL) Anmeldeauthentifizierung Digest-Anmeldeauthentifizierung |
| Max. Benutzerzugriff | 5 Benutzer im Unicast-Modus |
| Betriebstemperatur | DC 5V, 0°C ~ 40°C (+32°F ~ +104°F) / 90% RH oder darunter |
| Eindringenschutz | Innenbereich |
| Eingangsspannung/Stromstärke | 5V/2A |
| Stromverbrauch | 5W |
| Anzeige | 1 LED (Leistung, Status, Link) |

| Position | Beschreibung |
|----------------|------------------------------|
| Farbe/Material | Weiß/Kunststoff |
| Maße | Ø65mm × 36,5mm (ohne Halter) |
| Gewicht | 137g |

Geräteansicht

Einheit: mm (Zoll)



Problembhebung

Wenn Sie ein Problem mit Ihrem System feststellen, ziehen Sie bitte die folgende Tabelle zurate, um das Problem so schnell und einfach wie möglich zu lösen. Befolgen Sie bitte die folgenden Anweisungen:

| Problem | Aktion |
|--|---|
| Ich habe meine Benutzer-ID/das Passwort vergessen. | <ul style="list-style-type: none"> - Gehen Sie zu "Login-Seite → Sie haben Benutzer-ID oder Kennwort vergessen?" und geben Sie die registrierte E-Mail-Adresse ein, und wir senden Ihnen die Benutzer-ID und das Passwort zu. Je nach Richtlinien des E-Mail Servers kann die Nachricht als Spam eingestuft werden. - Nach der Anmeldung wird empfohlen, das vorübergehende Passwort zu ändern. |
| Die Kamera ist nicht mit dem drahtlosen Hub verbunden. | <ul style="list-style-type: none"> - Sollte sich die drahtlose LED-Internetanzeige zu oft ausschalten, bedeutet dies, dass der Installationsort der Kamera für die drahtlose Internetumgebung nicht optimal ist. Platzieren Sie die Kamera in diesem Falle näher am drahtlosen Hub und führen die Verbindung erneut durch. - Prüfen Sie das Passwort für den drahtlosen Hub und versuchen Sie es erneut. |
| Nach der Anmeldung kann ich die Kamera nicht registrieren. | <ul style="list-style-type: none"> - Prüfen Sie, ob die eingegebene Seriennummer mit der am Etikett auf der Kamerarückseite übereinstimmt. - Geben Sie erneut das richtige Passwort für die registrierte Kamera ein und versuchen Sie, die Kamera wieder zu registrieren. - Überprüfen Sie die Kamera-LED, um zu sehen, ob sie gelb oder hellgrün ist. - Lässt sich die Kamera auch dann nicht registrieren, dann setzen Sie die Kamera auf die Werkseinstellungen zurück und beginnen erneut mit dem Vorgang. (Wenn Sie auf die Werkseinstellungen zurücksetzen wollen, drücken und halten Sie die initialisierte Schaltfläche auf der Rückseite für 10 Sek. Sobald die Werkseinstellung initialisiert ist, wird die Kamera erneut gestartet.) |

| Problem | Aktion |
|--|---|
| Das Video der Kamera fällt vorübergehend aus. | <ul style="list-style-type: none"> - Die Videobilder der Kamera können aufgrund einer Netzwerkverzögerung verzögert werden. - Prüfen Sie, ob die Kamera an einem für die WLAN-Internetkommunikation geeigneten Standort aufgestellt ist |
| Der Ton des Videos wird nicht wiedergegeben. | <ul style="list-style-type: none"> - Klicken Sie auf das Ton Symbol auf der Videowiedergabe Seite oder prüfen Sie, ob der Ton in Ihrer Smartphone App eingeschaltet ist. - Einige InternetService Gesellschaften unterstützen keine Audioausgabe im Relaymodus. |
| Ich habe mein Kamerapasswort vergessen. | <ul style="list-style-type: none"> - Sie müssen ein neues Kamerapasswort erstellen. - Drücken Sie für mehr als 10 Sekunden die Initialisierungs-Schaltfläche auf der Rückseite des Produkts, um auf die Werkseinstellung zurückzusetzen. - Nach der Initialisierung der Werkseinstellung können Sie, wenn Sie auf die Kamera zugreifen, das Kamerapasswort zurückzusetzen. |
| Ich möchte mein Passwort und/oder meine E-Mail-Adresse ändern. | <ul style="list-style-type: none"> - Klicken Sie nach der Anmeldung auf <Konto>. Wählen Sie das Element (Passwort oder E-Mail-Adresse) und geben Sie Ihre Angaben ein. |
| Die Kamera wird in einem Relaymodus verbunden. | <ul style="list-style-type: none"> - Die UPnP-Einstellung des Routers prüfen. - Es wird empfohlen eine Netzwerk-Ladegeschwindigkeit von 700Kbps oder höher zu verwenden. - Je nach den Richtlinien Ihres Serviceanbieters haben Sie Zugriff im Relaismodus. |



Hanwha Techwin hat sich dem Schutz der Umwelt verpflichtet und wendet in allen Phasen des Produktherstellungsprozesses umweltfreundliche Verfahren an, um seinen Kunden umweltgerechtere Produkte zu liefern.

Das Eco-Gütesiegel ist ein Zeichen für die Absicht von Hanwha Techwin, Produkte zu liefern, und zeigt an, dass die Produkte die RoHS-Richtlinie der EU erfüllen.



Korrekte Entsorgung von Altgeräten

(Elektroschrott)

(In den Ländern der Europäischen Union und anderen europäischen Ländern mit einem separaten Sammelsystem)

Die Kennzeichnung auf dem Produkt, Zubehörteilen bzw. auf der dazugehörigen Dokumentation gibt an, dass das Produkt und Zubehörteile (z. B. Ladegerät, Kopfhörer, USB-Kabel) nach ihrer Lebensdauer nicht zusammen mit dem normalen Haushaltsmüll entsorgt werden dürfen. Entsorgen Sie dieses Gerät und Zubehörteile bitte getrennt von anderen Abfällen, um der Umwelt bzw. der menschlichen Gesundheit nicht durch unkontrollierte Müllbeseitigung zu schaden. Helfen Sie mit, das Altgerät und Zubehörteile fachgerecht zu entsorgen, um die nachhaltige Wiederverwertung von stofflichen Ressourcen zu fördern.

Private Nutzer wenden sich an den Händler, bei dem das Produkt gekauft wurde, oder kontaktieren die zuständigen Behörden, um in Erfahrung zu bringen, wo Sie das Altgerät bzw. Zubehörteile für eine umweltfreundliche Entsorgung abgeben können.

Gewerbliche Nutzer wenden sich an ihren Lieferanten und gehen nach den Bedingungen des Verkaufsvertrags vor. Dieses Produkt und elektronische Zubehörteile dürfen nicht zusammen mit anderem Gewerbemüll entsorgt werden.

Head Office

6, Pangyo-ro 319 beon-gil, Bundang-gu, Seongnam-si,

Gyeonggi-do, 463-400 Rep. of KOREA

Tel : +82.70.7147.8753 Fax : +82.31.8018.3740

www.wisenetlife.com

Hanwha Techwin America

500 Frank W. Burr Blvd. Suite 43 Teaneck, NJ 07666

Tel +1.877.349.3149

www.wisenetlife.com

Hanwha Techwin Europe

Heriot House, Heriot Road, Chertsey, Surrey, KT16 9DT, United Kingdom

Tel#1 00800.801.08022

Tel#2 +31.77.326.1580

www.wisenetlife.com
