

SAMSUNG
WISeNET

WISENET SMARTCAM

Manual del usuario

SNH-V6410PN

CE 0678 !

Wisenet SmartCam

Manual del usuario

Copyright

©2017 Hanuwa Techwin Co., Ltd. Reservados todos los derechos.

Marca comercial

Todas las marcas aquí mencionadas están registradas. El nombre de este producto y otras marcas mencionadas en este manual son marcas registradas de sus respectivas compañías.

Restricción

Reservados los derechos de autor de este documento. Este documento no se deberá reproducir, distribuir ni cambiar, de modo total o parcial, bajo ninguna circunstancia, sin autorización formal.

Renuncia

Hanuwa Techwin hace lo máximo por verificar la integridad y exactitud del contenido de este documento, pero no se proporciona ninguna garantía formal. El uso de este documento y los resultados posteriores será total responsabilidad del propio usuario. Hanuwa Techwin se reserva el derecho a cambiar el contenido de este documento sin aviso previo.

INSTRUCCIONES DE SERVICIO Y TÉRMINOS DE LA GARANTÍA

Este dispositivo cumple con la Parte 15 de las Normas FCC.

El funcionamiento está sujeto a las siguientes dos condiciones: (1) Este dispositivo puede causar interferencias peligrosas, y (2) Este dispositivo debe aceptar cualquier interferencia recibida, incluidas interferencias que puedan causar un funcionamiento no deseado.

NOTA FCC:

El fabricante no es responsable de ninguna interferencia de radio o tv causada por modificaciones no autorizadas realizadas en este equipo. Tales modificaciones podrían anular la autoridad del usuario para utilizar este equipo.

Instrucciones y garantía

El fabricante no es responsable de ninguna pérdida o interferencia de radio/TV causada por la modificación no autorizada del producto.

Dicha modificación anulará la garantía del producto, así como el derecho de uso del usuario.

ADVERTENCIA

- El producto debe montarlo e instalarlo un adulto.
 - Antes de utilizarlo, lea detenidamente todas las instrucciones de este manual y siga las instrucciones de funcionamiento, las advertencias de este manual y las impresas en el producto.
 - Para evitar que se lie el cable de alimentación, no lo coloque alrededor de la cuna ni de ningún otro mobiliario infantil. Mantenga este producto y su cable de alimentación fuera del alcance de los niños.
 - Especial cuidado debe ponerse al instalar el cable de alimentación, manteniéndolo fuera del alcance de los niños.
 - Para evitar la humedad, nunca utilice el producto cerca de una bañera, un lavabo, una lavadora ni en sótanos con humedad.
 - El producto se ha diseñado para utilizarse en interiores.
 - El producto no se ha diseñado para vigilancia médica, y requiere la supervisión adulta para su uso.
 - Para evitar el sobrecalentamiento del producto, no exponga el producto a la luz directa del sol; no lo instale ni lo utilice cerca de una fuente de calor, como un calefactor, un radiador, aparatos de cocina (ej.: horno o cocina eléctrica) y otros dispositivos de advertencia (ej.: amplificador de audio, TV, etc.).
 - Asegúrese de mantenerlo ventilado mientras se utiliza el producto. Al instalar el producto, evite columnas o mobiliario que puedan bloquear la ventilación.
 - Asegúrese de utilizar el adaptador de alimentación suministrado. Si se utiliza con un adaptador no identificado, podría dañarse el producto. El adaptador de alimentación debe utilizarse con una fuente de suministro eléctrica doméstica.
 - Evite objetos afilados o puntiagudos alrededor del cable del adaptador para no dañar el cable.
 - Tenga cuidado y nunca sujete la parte desnuda del cable al conectar o desconectar el adaptador en la toma de corriente.
 - Para evitar que se lioen las líneas de los cables, evite utilizar alargadores para el cable de alimentación del adaptador.
 - La reparación del producto únicamente la puede realizar personal de servicio técnico autorizado de Hanwha Techwin.
- Si se utiliza el producto para el cuidado de los niños, manténgalo fuera del alcance de los mismos.
 - El producto contiene componentes que si se tragasen, podrían crear problemas respiratorios. Los accesorios y los componentes pequeños del producto deben almacenarse fuera del alcance de los niños.
 - El producto no se ha diseñado para asumir la responsabilidad de la supervisión humana de los niños.
 - El producto no está equipado con ningún dispositivo de notificación inmediata a un adulto en caso de accidente o movimiento repentino del niño; es necesario realizar comprobaciones periódicas y mantener una supervisión humana.
 - Este aparato y su antena no deben instalarse ni funcionar junto con ninguna otra antena o transmisor. Debe mantenerse una distancia de separación mínima de 20 cm entre la antena y la persona para que este aparato cumpla con los requisitos de exposición a RF.
 - Tenga en cuenta que el contenido de una tarjeta micro SD utilizada para otros fines puede borrarse cuando se monta en la cámara.

Índice general

INTRODUCCIÓN

Características	5
Componentes	6
Nombres y funciones de componentes	7

INSTALACIÓN Y CONEXIÓN DE RED

Instalación	9
Conexión y ajustes de red	11

VIGILANCIA

Registro	12
Vídeo en directo	15
Configuración	19
Alarma de evento	23
Reproducción	24
Información	24

APÉNDICE

Especificaciones	26
Problemas y soluciones	29

INTRODUCCIÓN

01



Características

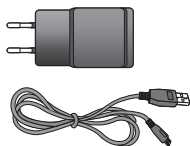
- **Producto Wi-Fi dedicado**
 - La cámara se ha registrado a través de la conexión Wi-Fi.
- **Fácil de instalar**
 - El botón Wi-Fi Direct permite una fácil conexión a un router inalámbrico.
 - Visite la página de inicio (www.samsungsmartcam.com) y descargue e instale el programa el cual no tiene ningún programa de instalación separado.
- **Vigilancia remota**
 - Podrá realizar la vigilancia remota independientemente del lugar en el que se encuentre y la hora que sea, si dispone de un entorno con conexión a Internet.
 - Puede supervisar el uso de su PC, portátil o dispositivo móvil.
- **Alarma en tiempo real**
 - Cuando se detecta sonido y movimiento, su smartphone o teléfono inteligente generará alarmas en tiempo real.
- **Guardar en la tarjeta SD**
 - Cuando se produce un evento, el usuario puede guardar el vídeo en la tarjeta SD.
- **Audio bidireccional**
 - Con los altavoces y el micrófono integrados, puede realizar comunicaciones bidireccionales. Sin embargo, solo está disponible con el smartphone. (No aplicable en el PC ni el portátil.)
- **Cámara panorámica, inclinación**
 - Puede supervisar un área más amplia al mover la cámara hacia arriba, abajo, izquierda y derecha de acuerdo a sus necesidades.

Componentes

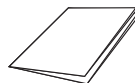
Compruebe que se incluyen los componentes al abrir el paquete del producto.



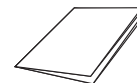
Cámara



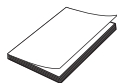
Adaptador de corriente y cable de alimentación



Manual de inicio rápido



Tarjeta de garantía



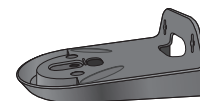
Licencia GPL



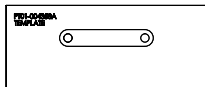
Tornillo de rosca



Anciaje de plástico



Soporte



Plantilla

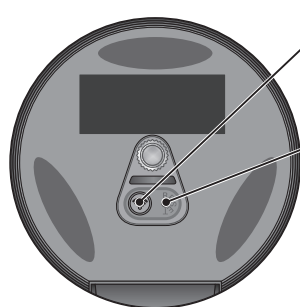
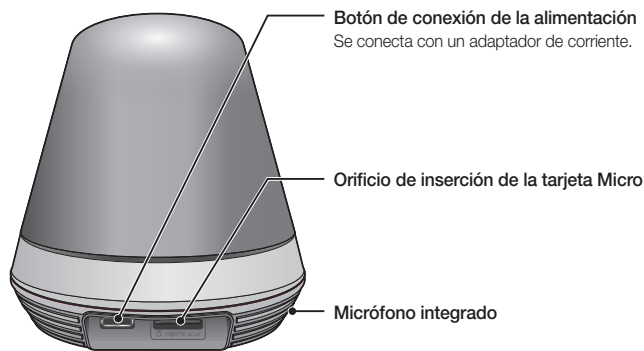
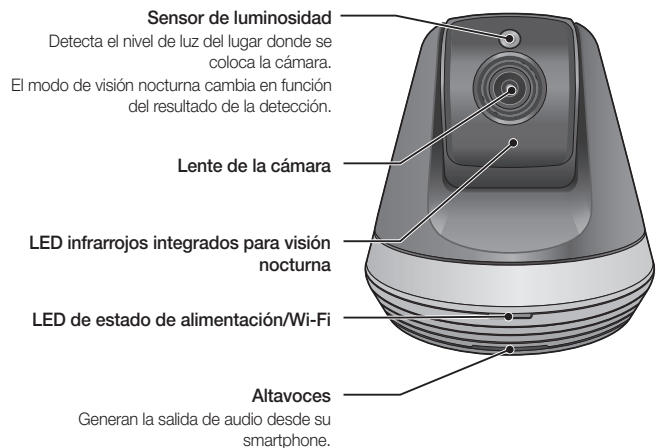


Palanca de soporte



- Conserve el envase del embalaje. El número de serie lo necesitará más tarde para registrar la cámara.
- El adaptador puede ser diferente en los destinos.

Nombres y funciones de componentes



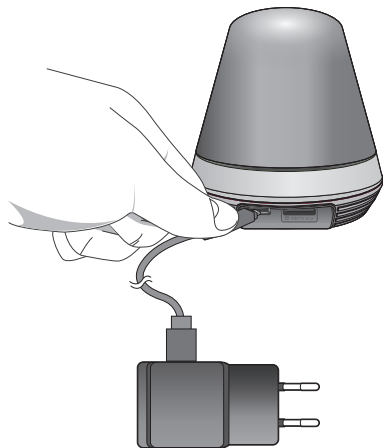
! ■ Si presiona demasiado, el botón se puede romper.

Alimentación eléctrica

Enchufe el adaptador de alimentación de la cámara a la toma de corriente y conecte la cámara como se muestra.



- Asegúrese de utilizar el adaptador de alimentación suministrado. Si utiliza un adaptador distinto al adaptador de suministro de energía provisto en nuestro paquete, es posible que el producto no funcione correctamente.
- Se tarda unos 30 segundos en reiniciar la cámara por completo.
- Cuando la cámara está encendida, el LED parpadea en rojo.



❖ Estado de LED

El indicador LED muestra el estado de funcionamiento con colores.

Consulte la tabla que se incluye a continuación para ver el significado detallado del indicador LED.

Color	Estado
Rojo	Arranque
Parpadeante en rojo	Arranque finalizado / Estableciendo conexión de red
Parpadeante en azul	Conexión a la red.
Azul	Conexión local establecida
Verde	Conexión al servidor finalizada / Funcionamiento normal
Amarillo / Verde claro	A la espera de conectar con un router inalámbrico
Morado	Actualizando firmware

INSTALACIÓN Y CONEXIÓN DE RED

02

Instalación

Precauciones

Instalación en una pared mediante un soporte

9

9

9

Conexión y ajustes de red

Precauciones

Conexión mediante la función Wi-Fi Direct

11

11

11

Instalación

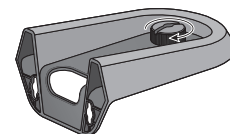
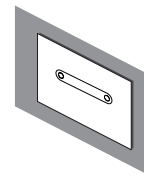
Precauciones

1. Instale la cámara en un lugar en el que la señal Wi-Fi llegue sin interferencias y en buen estado.
2. Manténgala alejada de la humedad y no la coloque cerca de humidificadores.
3. Manténgala protegida de la luz directa del sol, de una luz potente o del polvo; instéla en un lugar con visibilidad despejada.
4. No la instale en un lugar que tenga muchos obstáculos.
5. Mantenga el objetivo limpio en todo momento. Límpielo con un paño suave.

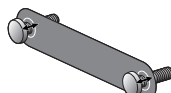
Instalación en una pared mediante un soporte

Ensamblaje

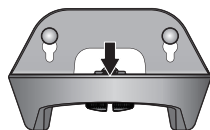
1. Fije la plantilla a la pared a la que desea conectar la cámara.
2. Prepare los tornillos (M3xL20) y anclajes (Ø5x25mm).
3. Inserte la palanca del soporte en el agujero de la parte inferior del soporte y gire en el sentido de las agujas del reloj para montarlo.



4. Si la instalación se lleva a cabo en una pared de madera, cuando fije el tornillo, deje 3 mm de espacio entre la superficie de la pared y la marca en el orificio del tornillo.



5. Cuelgue el soporte utilizando el tornillo y bájelo en la dirección a la que va a instalar.

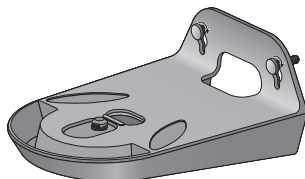


<Para instalarlo en la dirección normal>



<Para instalarlo girándolo al revés>

6. Gire el tornillo para fijar aún más el soporte.

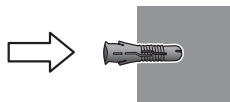


7. En muros de hormigón, perforo agujeros en la pared de 3 cm de profundidad, usando una broca con diámetro de 5 mm y una broca para hormigón. Retire los residuos del agujero.

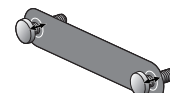


- Tenga cuidado al taladrar el agujero para evitar lesiones.

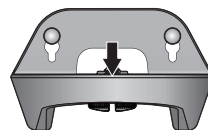
8. Inserte los anclajes en 2 agujeros para tornillos y golpee ligeramente el extremo del anclaje con un martillo o mazo de goma para insertarlo por completo.



9. Al fijar el tornillo, deje 3 mm de espacio entre la superficie de la pared y la marca en el orificio del tornillo.



10. Cuelgue el soporte utilizando el tornillo y bájelo en la dirección a la que va a instalar.

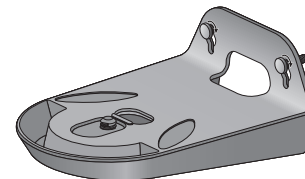


<Para instalarlo en la dirección normal>

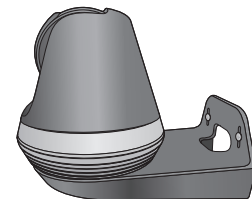


<Para instalarlo girándolo al revés>

11. Gire el tornillo para fijar aún más el soporte.



12. Coloque la cámara en el soporte y gire la palanca del soporte en el sentido de las agujas del reloj para fijar la cámara al soporte.



13. Conecte el enchufe del adaptador al terminal de alimentación.



Conexión y ajustes de red

Precauciones

- Es posible que no pueda acceder a la red inalámbrica según el entorno de comunicaciones.
- Para obtener información sobre los ajustes de red y la contraseña, póngase en contacto con el administrador de red o con el proveedor de servicios.
- Para un servicio de Internet específico que requiera la autenticación del usuario, es posible que no pueda acceder al servicio. Si sucede esto, póngase en contacto con el proveedor de servicios.
- No acceda a una red no autorizada.
- Cuanto mayor sea la distancia con respecto al punto de acceso inalámbrico, mayor será el tiempo que tarda la conexión de red.
- Si no puede acceder a la red inalámbrica seleccionada, pruebe un punto de acceso inalámbrico diferente para acceder.
- Para obtener información adicional sobre el enrutador y la conexión inalámbrica, consulte la documentación del enrutador o póngase en contacto con el fabricante del enrutador.
- Si la cámara está conectada a un entorno de red con varios puntos de acceso inalámbricos, es posible que se pierdan algunos paquetes de vídeo según la carga de tráfico de la red.
- Además de las dos situaciones anteriores, es posible que se produzca una demora de red o una interrupción debido a las condiciones de la red.
- Algunos concentradores pueden tener problemas de compatibilidad.

Conexión mediante la función Wi-Fi Direct

¿Qué es Wi-Fi Direct?

Mediante Wi-Fi Direct puede conectar su cámara fácilmente a un router sin necesidad de cable.

1. Cuando se conecta la alimentación, el LED de estado de la alimentación se enciende en rojo y empieza a parpadear cuando el arranque se haya completado.
2. Cuando se presiona el botón Direct Wi-Fi en la parte posterior de la cámara, el color del LED cambia a amarillo/verde.



Botón Wi-Fi Direct



<Router inalámbrico>



Dispositivo móvil

3. Registre y seleccione una cámara. Para esto, consulte las instrucciones de la guía móvil.
4. Mientras la cámara está conectada al servidor, el LED de estado permanece en verde.
5. Configure el entorno de red inalámbrica de acuerdo con la guía de <Red> de la página 20.



- La cámara sólo se puede registrar mediante un dispositivo móvil.
- Se puede conectar en modo relé si el router no tiene UPnP. La configuración puede variar según el modelo de router. Consulte el manual del router.
- Póngase en contacto con el proveedor de servicios si tiene dificultades para conectarse a Internet.

VIGILANCIA

03

Registro	12	Alarma de evento	23
Requisitos del explorador web	12		
Iniciar SmartCam	12		
Vídeo en directo	15	Reproducción	24
Monitoring options	16		
Configuración	19	Información	24
Inf. básica	19	Mi cuenta	25
Red	20	Soporte	25
Hora	21		
Tarjeta SD	22		

Registro

Este producto permite el registro de la cámara sólo a través de un smartphone. Consulte la guía móvil para obtener una descripción detallada del registro de la cámara.

Requisitos del explorador web

Windows	Mac
Es compatible con Windows 7 o una versión superior - Internet Explorer 9 o superior (Las versiones de 64-bit no son compatibles)	Compatible con Mac OSX 10.10 (Yosemite) o superior - Safari

Iniciar SmartCam

1. En su ordenador, inicie su navegador web.
2. Vaya a <http://www.samsungsmartcam.com>.
3. Seleccionar el idioma preferido.
4. Haga clic en **<Registrarse>** o **<Iniciar SmartCam>**.



❖ Instalación de Plug in

Sólo se puede ver la imagen de la cámara después de instalar un plug-in.



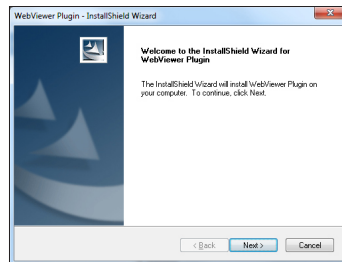
- Si inicia sesión o hace clic en **<Iniciar SmartCam>** en una PC o computadora personal donde el plug in no está instalado, aparecerá la ventana del mensaje de instalación.
- Cuando instale el plug in, el navegador web finalizará y deberá lanzarlo nuevamente.

1) Haga clic en **<Descargar Plug-in>**, ejecute el archivo de configuración.

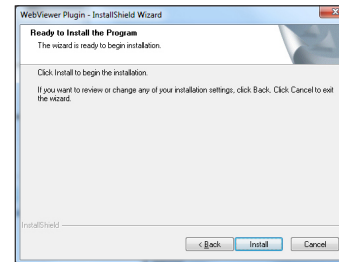


En Windows

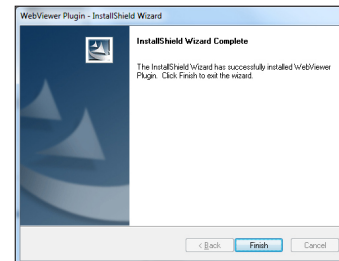
2) Haga clic en **<Next>**.



3) Haga clic en **<Install>** para iniciar la instalación.

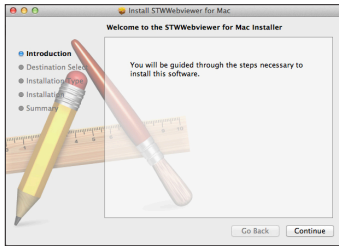


4) Instalación completada.

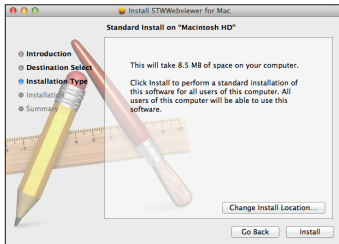


En Mac

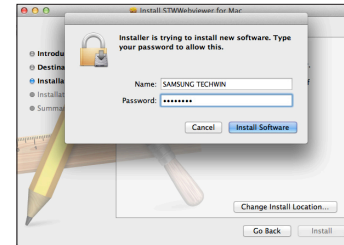
- 2) Haga clic en <Continue>.



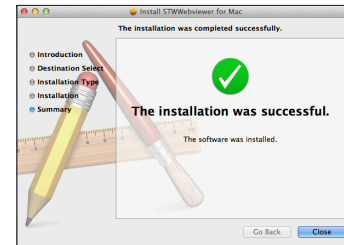
- 3) Haga clic en <Install>.



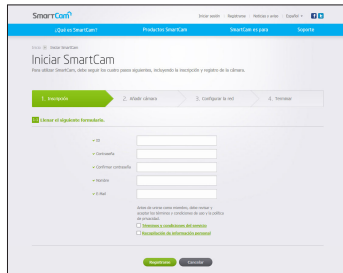
- 4) Introduzca la contraseña de MAC PC y haga clic en <Install Software>.



- 5) Instalación completada.



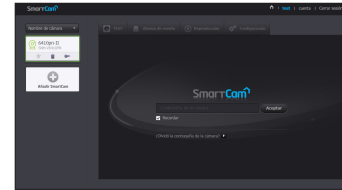
5. Introduzca la información solicitada y haga clic en **<Registrarse>**.



- ID: Utilizando caracteres alfabéticos y números, realice una combinación de 8 a 14 letras.
 - Contraseña: Para mejorar la seguridad, cree una contraseña con una combinación de caracteres especiales, números y letras.
- !**
- Longitud y otras restricciones de contraseña.
 - Una combinación de letras/números: 10 dígitos o más
 - La contraseña debe ser diferente al nombre de usuario.
 - No se debe utilizar un patrón repetitivo por ejemplo, 1212abab, azxsazxs
 - No se pueden usar 4 o más letras consecutivas por ejemplo, 1234, abcd
 - No se puede usar 4 o más letras consecutivas WERTY por ejemplo, asdf, 7890
 - No puede utilizar la misma letra 4 veces seguidas por ejemplo, !!!!, 1111, AAAAA
 - Confirmar contraseña: Introduzca la contraseña de nuevo para confirmar.
 - Nombre: Introduzca el nombre de usuario.
 - E-Mail: Asegúrese de ingresar la dirección de correo electrónico correcta, ya que tendrá que usar la dirección de correo electrónico para recibir la contraseña o ID temporal cuando pierda su ID o contraseña de usuario.

Vídeo en directo

1. Seleccione una cámara de la lista situada en la parte superior izquierda de la pantalla.

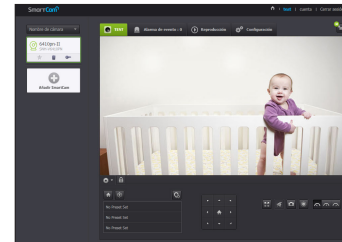


- !**
- El icono gris indica que la cámara está inactiva, por lo que no puede controlarla ahora mismo.

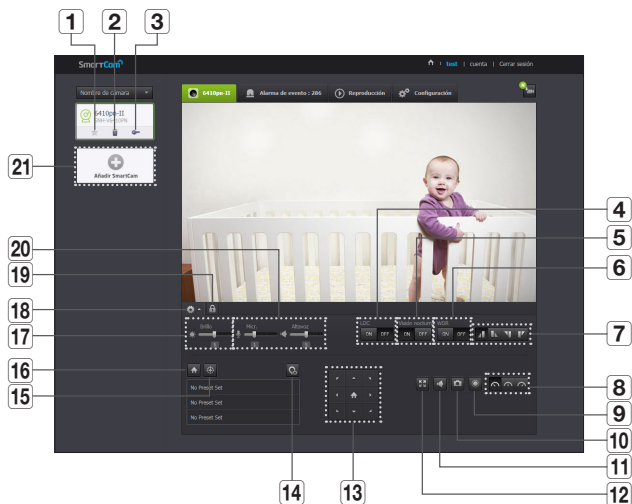
2. Introduzca la contraseña de la cámara y haga clic en **<Aceptar>**.

- !**
- Marque **<Recordar>** para acceder a la cámara la próxima vez sin ingresar la contraseña.
 - Si desea cambiar la contraseña de la cámara, consulte la **<Inf. básica>** en la página 19.

3. El vídeo en vivo aparecerá en la pantalla.






Monitoring options



Opción	Descripción
1 Cámara predeterminada	Configure la cámara predeterminada para controlar la lista de la cámara.
2 Eliminar Cámara	Eliminar cámara registrada.
3 Cancelar el recordatorio de contraseña de la cámara	Cancelar el recordatorio de contraseña de la cámara.
4 LDC	Para determinar usar o no la corrección de distorsión de imagen.

Opción	Descripción
5 Visión nocturna	Si la Visión nocturna está configurada como <ON>, cambiará automáticamente a modo blanco y negro en condiciones de oscuridad y luego, la lámpara infrarroja (IR) se accionará automáticamente. Si la Visión nocturna está configurada como <OFF>, no cambiará al modo de visión nocturna y funcionará en modo color.
6 WDR	Permite compensar la luz de fondo aclarando cualquier zona oscura y oscureciendo las zonas brillantes.
7 Invertir/reflejar	Se puede invertir/reflejar la imagen de vídeo.
8 Velocidad de red	Ajuste la velocidad de red (baja/media/alta). <ul style="list-style-type: none"> Si el ancho de banda proporcionado por su proveedor de servicios de Internet es menor que el valor recomendado, el vídeo puede presentar desconexiones difusas o temporales, o pueden darse retrasos en el vídeo en vivo.
9 Grabación manual	Un usuario puede guardar vídeos directamente en su tarjeta SD. <ul style="list-style-type: none"> Si actualmente hay un evento en curso o no se marcó la sobrescritura a la tarjeta SD, y existe un espacio de almacenamiento del 10%, no puede realizar la grabación manual. Si mueve la página o apaga el navegador sin apagar el botón de grabación manual, éste se guardará durante un máximo de 30 segundos y la grabación manual estará finalizada.
10 Capturar imagen	El vídeo en vivo se guarda como una imagen.
11 Sonido	Cuando está activado puede oír lo que está sucediendo alrededor de la cámara. <ul style="list-style-type: none"> Algunos prestadores de servicio de Internet no admiten salidas de vídeo en el modo relé.
12 Pantalla completa	El vídeo se muestra a pantalla completa. <ul style="list-style-type: none"> El sistema sólo soporta Internet Explorer. Si hace doble clic en la pantalla, se sale del modo de pantalla completa.
13 Mover la pantalla	Haga clic en la tecla de flecha y la pantalla se moverá en la dirección de la flecha.

Opción	Descripción
14 Configuración preestablecida	Añade/Ajusta el ajuste predefinido y configura la posición como Inicio. <ul style="list-style-type: none"> El nombre preestablecido debe tener un máximo de 12 caracteres alfanuméricos.
15 Seguimiento automático	Realiza un seguimiento automático de un objeto en movimiento en la pantalla. <ul style="list-style-type: none"> Cuando se habilita el seguimiento automático, la detección de audio se desactiva automáticamente y se activa la detección de movimiento por seguimiento automático. Cuando se habilita el seguimiento automático, si no se detecta ningún movimiento durante un cierto periodo de tiempo, la cámara se moverá automáticamente a la posición donde se inició el seguimiento automático.
16 Inicio	Cuando se hace clic en el botón de inicio [], la cámara se mueve a la posición de inicio que se ha establecido.
17 Brillo	Puede ajustar el brillo de la imagen de la pantalla.
18 Ocultar/mostrar menú detallado	Haga clic en el icono [] para mostrar u ocultar el menú de configuración detallado.
19 Modo de privacidad	Habilita/Deshabilita el modo de privacidad.
20 Audio	Ajuste el volumen del micrófono incorporado y el altavoz de la cámara de la forma apropiada. Si ajusta el micrófono a cero, no escuchará ningún sonido en directo o eventos de audio. NO se hará ninguna grabación en la tarjeta SD. Tenga en cuenta que la transmisión de audio bidireccional está disponible sólo en la aplicación de smartphone.
21 Añadir una cámara	Haga clic en el icono [] para registrar una cámara adicional.

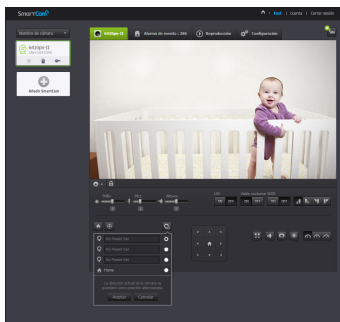
❖ Velocidad de la red inalámbrica


Nombre de perfil	Resolución	Frecuencia de imagen	Ancho de banda recomendado
Red de velocidad baja	VGA	10 fps	0.7Mbps
Red de velocidad media	HD(720P)	15 fps	1.5Mbps
Red de alta velocidad	Full HD(1080P)	30 fps	3.5Mbps




- ¿Qué es el modo de relé?
Si la condición de la red es inestable, la cámara no puede realizar una conexión normal (P2P), por lo que configurará una conexión en modo relé.
- El modo relé es una función añadida en la que el vídeo de la cámara se transmite al servidor de smartcam y vuelve a transmitirse al ordenador del usuario.
- Si tiene problemas de conexión con la cámara, visite "<http://www.samsungsmartcam.com>", vaya a la página de atención al cliente y consulte la sección de "Solución de problemas".
- Se recomienda utilizar solo un explorador.
- El vídeo de visión nocturna produce una visibilidad diferente según la distancia entre la cámara y el sujeto.
- El número de usuarios simultáneos disponibles para una sola cámara puede variar en función de la velocidad de su router Wi-Fi.

❖ Configuración preestablecida

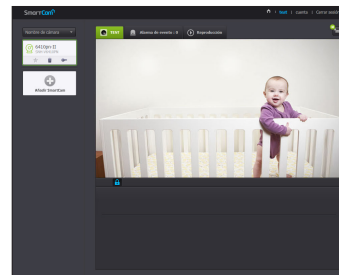





- 1) Haga clic en el icono  >.
- 2) Haga clic en la tecla de flecha Mover pantalla y ajuste la cámara en la dirección deseada para pasar a una pantalla deseada.
- 3) Introduzca el nombre del ajuste preestablecido y haga clic en **<Aceptar>**. La posición que se muestra actualmente se guarda como un valor preestablecido.
- 4) Seleccione el elemento Inicio y haga clic en la tecla de dirección Mover pantalla para ajustar la dirección de la cámara e ir a la pantalla deseada.
- 5) Haga clic en **<Aceptar>**.
Guarda la posición que se muestra actualmente como posición inicial.
Haga clic en **<Cancelar>** para mantener los ajustes anteriores.



- Para eliminar los ajustes guardados, haga clic en el icono  > en la lista de ajustes preestablecidos.

❖ Configuración de modo de privacidad



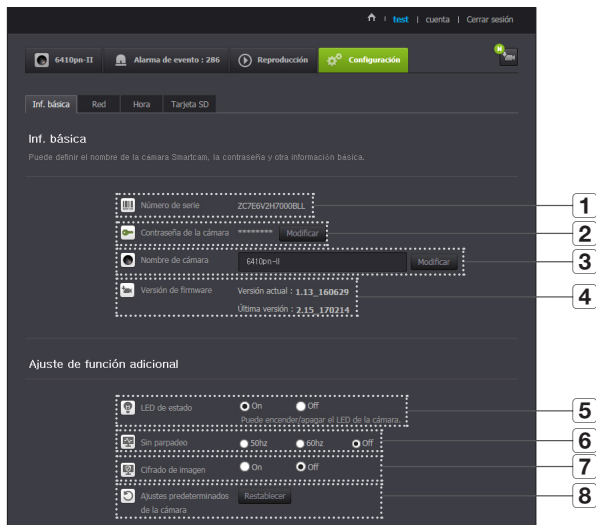
- 1) Haga clic en el icono de Modo de privacidad manual ().
- 2) Cuando se hace clic en el icono () al monitorear un vídeo en vivo, se activará el modo de privacidad.
- 3) Cuando el modo de privacidad está activado, la pantalla se apagará y no estará disponible ninguna función de la cámara.
- 4) Con el modo de privacidad activado, haga clic en el icono () y se desactivará el modo de privacidad.



- Si se activa el modo de privacidad, la Grabación SD/Evento no funciona.
- El estado activado/desactivado del modo de privacidad no cambia incluso si va a la lista y regresa.

Configuración

Inf. básica



Opción	Descripción
1 Número de serie	Usted puede confirmar el número de serie.
2 Contraseña de la cámara	Haga clic en <Modificar>. Puede cambiar la contraseña de la cámara. Ingrese la contraseña actual de la cámara y escriba una nueva contraseña para la cámara.
3 Nombre de cámara	Si hace clic en <Modificar>, puede modificar el nombre de la cámara.
4 Versión de firmware	Puede verificar la versión actual y la última versión de su cámara S/W.
5 LED de estado	Puede encender o apagar el LED de la cámara. <ul style="list-style-type: none"> El LED se iluminará cuando la fuente de alimentación se vuelva a reconectar.
6 Sin parpadeo	Puede reducir las vibraciones en la pantalla causadas por los desfases de frecuencia mediante iluminación adyacente. <ul style="list-style-type: none"> Si usa la función sin parpadeo en exteriores (en un entorno luminoso), es posible que se produzca saturación de la imagen.
7 Cifrado de imagen	Cifra la imagen transmitida. <ul style="list-style-type: none"> Si se activa el cifrado de imagen, la calidad de la transmisión de la imagen puede verse afectada.
8 Ajustes predeterminados de la cámara	Presione el botón <Restablecer> para inicializar todos los ajustes de la cámara, excepto la configuración de red. <ul style="list-style-type: none"> Para restablecer la cámara a los valores predeterminados de fábrica, pulse el botón [RESET] de la cámara.



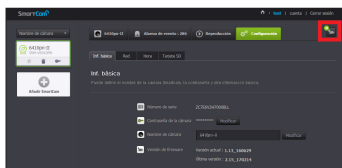
- Si cambia la contraseña de la cámara, estará logged out y regresará a la página de entrada de contraseña de la cámara.
- Guarde la contraseña de la cámara en un lugar seguro, ya que se utilizará para ver la pantalla en vivo de la cámara o para modificar las configuraciones de pantalla.

❖ Actualización de Firmware

Si el S/W actualmente en uso no es la última versión, actualícela.
Si está utilizando la última versión, entonces el firmware no se activará.

Red

1) Haga clic en <Firmware>.



2) Haga clic en el icono <📥> para actualizar el firmware.



3) Cuando la actualización del firmware finalice, la cámara se reiniciará.



- La duración de la actualización del firmware depende del tamaño del archivo de firmware y de la velocidad de la conexión de red.
- Al ejecutar la actualización del firmware, el LED de la cámara se vuelve morado.



- No corte la alimentación de la cámara ni la conexión a Internet durante una actualización de firmware.
El sistema podría sufrir daños.

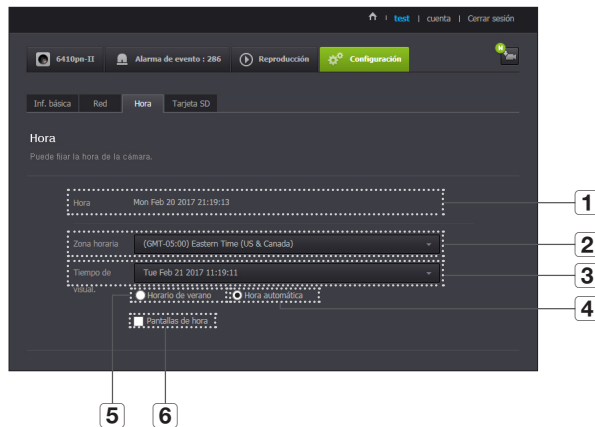


Opción	Descripción
1 Lista de PA (punto de acceso)	Aparecerá una lista de PA (puntos de acceso) disponibles. Seleccione el que desee en la lista de PA.
2 Contraseña de PA (punto de acceso)	Para acceder a la red, introduzca la contraseña establecida para el router inalámbrico. Para la contraseña, póngase en contacto con el administrador de red
3 SSID oculto	Seleccione una red Wi-Fi diferente, introduzca su SSID, el tipo de seguridad que utiliza y la contraseña inalámbrica establecida en la configuración del router.



- Si selecciona un PA no seguro, puede acceder a la red sin proporcionar ninguna contraseña específica.
- Si no puede conectarse a la red inalámbrica, compruebe que ha introducido correctamente la contraseña del router inalámbrico.
- Consulte el manual del router o póngase en contacto con el fabricante del router si necesita más información sobre el router o la conexión inalámbrica.

Hora



Opción	Descripción
1 Hora	Confirme la hora de la cámara.
2 Zona horaria	Seleccione su región.
3 Tiempo de visual.	Seleccione el formato de hora que aparece en el ajuste de la hora.
4 Hora automática	Establece la hora de la cámara automáticamente.
5 Horario de verano	Marque esta opción si vive en un país o en una región en la que se aplique DST (horario de verano).
6 Tiempo para mostrar	La pantalla en vivo muestra el tiempo.



- La hora se sincronizará automáticamente con el servidor de NTP (Network Time Protocol, protocolo de hora de red). Para esto, se necesita una conexión a Internet.
- Tiene que establecer correctamente la zona horaria para obtener el ajuste de hora exacto.
- La hora que aparece sin conexión a Internet puede que no sea precisa.

Tarjeta SD

Quando ocurre un evento, este se guarda en una tarjeta SD.



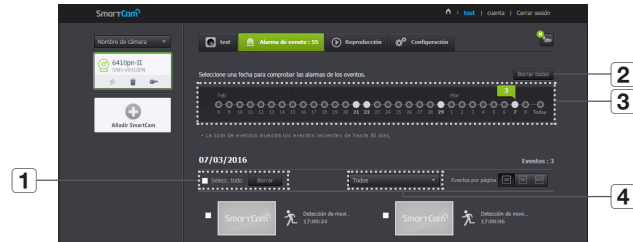
Opción	Descripción
1 Utilice la tarjeta SD	Si establece movimiento/audio, el video se guardará automáticamente en la tarjeta SD.
2 Grabación continua	Guarda el video sin las interrupciones causadas por los eventos que se puedan producir.
3 Registrar los ajustes de resolución	Establece la resolución de la imagen almacenada en la tarjeta SD.
4 Sobrescribir	Si la capacidad de la tarjeta SD no es suficiente, empezará a sobrescribir los datos más antiguos. <ul style="list-style-type: none">Si el espacio de almacenamiento restante es inferior al 10% del espacio total de almacenamiento o la opción de superposición está en <Off>, aparecerá un mensaje de advertencia en la parte superior de la ventana de alarma.
5 Estado de la tarjeta SD	Compruebe la capacidad restante de la tarjeta SD y elimine todos los datos.



- Apague la alimentación de la cámara o póngala en <Off> antes de retirar la tarjeta micro SD. Si no lo hace, los datos de la cámara micro SD pueden dañarse.
- Tenga en cuenta que es posible que se elimine el contenido de la tarjeta micro SD que se utiliza para otros fines al ponerla en la cámara.
- Se recomiendan las siguientes tarjetas micro SD para esta cámara.
Fabricante : Sandisk, Transcend
Clase 6 o superior, tipo MLC
- La tarjeta micro SD de 128 GB máx. es compatible y el sistema de archivos FAT32 es compatible.
- Se recomienda formatear la tarjeta micro SD antes de utilizarla. Formatee la tarjeta de memoria de manera habitual para extender su vida útil.

Alarma de evento

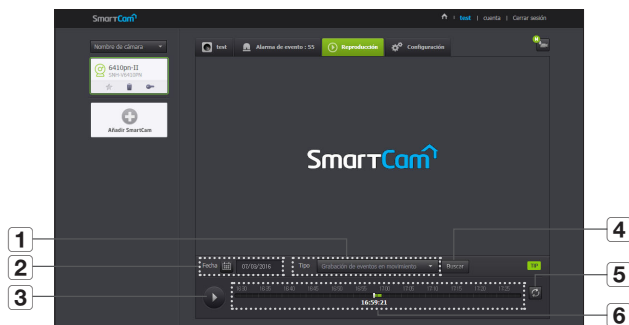
Puede verificar la alarma del evento que ocurrió.



Opción	Descripción
1 Eliminar por fechas	Eliminar todas las alarmas de eventos en la fecha.
2 Eliminar todos	Eliminar todas las alarmas de evento durante treinta días.
3 Mostrar Eventos	Mostrar el número de eventos ocurridos en la lista de 30 días.
4 Ordenar por tipos	Ordenar la lista de evento por tipos de evento.

Reproducción

Puede reproducir el vídeo grabado en la tarjeta SD.



Opción	Descripción
1 Tipo	Establezca el tipo de grabación que se buscará en el periodo de búsqueda.
2 Fecha	Establece la fecha de búsqueda de los datos guardados en la tarjeta SD.
3 Reproducir/pausa	Reproduce y pausa el vídeo.
4 Búsqueda	Lleve a cabo una búsqueda del vídeo grabado.
5 Actualizar	Actualice el vídeo grabado que aparece en la línea de tiempo.
6 Línea de tiempo	Mueva la línea de tiempo para reproducir el vídeo a una hora determinada. <ul style="list-style-type: none"> Si hay un espacio vacío en la línea de tiempo, los vídeos no se pueden reproducir de forma continua.

Información



Mi cuenta

SmartCam+ [Hola test](#) **cuenta** [Cerrar sesión](#) [Mi SmartCam+](#) [Noticias y avisos](#) [Español](#) [Facebook](#) [Twitter](#)

[¿Qué es SmartCam+?](#) [Productos SmartCam+](#) [SmartCam+ es para](#) [Soporte](#)

Inicio [Cuenta](#) > [Editar perfil](#)

Cuenta

¿Desea modificar su información?
Actualice la siguiente información para actualizar el perfil.

- ID de usuario:
- Contraseña actual:
- Nueva contraseña:
- Confirmar contraseña:
- Nombre:
- E-Mail:
- Actualizar suscripción:



- Si desea cambiar la información de miembro, haga clic en **<Cuenta>**. Seleccione el elemento (contraseña o dirección de correo electrónico) y especifique la información.

Soporte

Puede descargar la aplicación móvil WiseNet SmartCam+ y la guía de usuario.

SmartCam+ [Hola test](#) [cuenta](#) [Cerrar sesión](#) [Mi SmartCam+](#) [Noticias y avisos](#) [Español](#) [Facebook](#) [Twitter](#)

[¿Qué es SmartCam+?](#) [Productos SmartCam+](#) [SmartCam+ es para](#) **Soporte**

Inicio [Soporte](#)

Soporte

[SNH-VS410RN](#) [SNH-VS410RN](#) [SNH-VS110RN](#)

Preguntas más frecuentes

Buscar

- 1. No olvidado mi ID de usuario/contraseña.
- 2. Si no puede conectar inicialmente con la cámara.
- 3. Después de iniciar sesión, no puedo registrar la cámara.
- 4. La cámara se registra, pero no está lista para la conexión de red.
- 5. El vídeo no se reproduce en algunas de eventos.
- 6. Las imágenes capturadas en la cámara no se suben a Picasa.
- 7. El vídeo de la cámara se pierde temporalmente.
- 8. No se oye nada en el vídeo.
- 9. He olvidado mi contraseña de la cámara.
- 10. Quiero cambiar la contraseña o la dirección email.
- 11. La cámara se conectara en modo red.
- 12. 2.4GHz/5GHz Wi-Fi Channel & Frequencies

Aplicación para móvil

iOS Android

Manual del usuario

	Top Guide	2016-06-09
	Quick Guide	2016-06-02
	Troubleshooting	2016-05-30
	Mobile Guide(Phone)	2016-05-30
	Mobile Guide(Android)	2016-05-30

APÉNDICE

04

Especificaciones

Especificaciones

Aspecto del producto (cámara)

Aspecto del producto (soporte)

Problemas y soluciones

26

26

28

28

29

Especificaciones

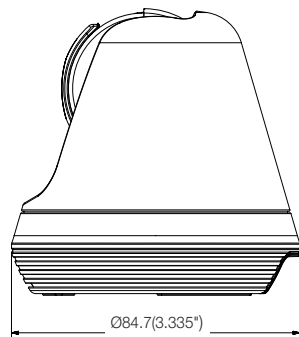
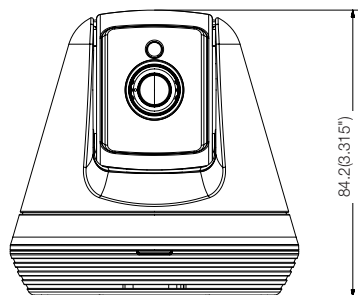
Especificaciones

Opción	Descripción
OS	Linux
Resolución	1920x1080, 1280x720, 640x360
Velocidad de frames máx.	1920x1080 30 fps
Formato de compresión de vídeo	H.264
Capacidad de streaming	Multiple Streaming (hasta 4 perfiles)
Campo de visión angular (D/V/H)	96.1° / 43.4° / 80.9°
Desempeño en baja iluminación	0,3 Lux (color), 0 Lux (Negro/Blanco)
Campo de giro	350° (-175°~175°)
Rango de inclinación	100°(-25°~75°)
Ajuste preestablecido	4ea
Seguimiento automático	Act./Des.
WDR	HDR
Noche y día	D/N verdadero (Auto)
Visión nocturna	IR -LED, 5M

Opción	Descripción
Zoom digital	4x (móvil) 10x (web)
Rotación / Reflejo	Soporte
Detección de movimiento	Soporte
Detección automática	Soporte
E/S de audio	Micrófono y altavoz integrados
Formato de compresión de audio	G.711 u-law
Comunicación de audio	Audio de 2 vías (Micrófono y altavoz integrados), semidúplex
Ranura de memoria	Ranura de memoria SDXC (hasta 128 GB)
Grabación y reproducción	Grabación de eventos, grabación manual, grabación continua, reproducción a distancia
Ethernet	-
Conexión inalámbrica	Wi-Fi 802,11 b/g/n (Banda individual)
Wi-Fi directo	Soporte (pulsador)
Seguridad	Autenticación de inicio de sesión HTTPS (SSL) Autenticación de inicio de sesión Digest
Acceso de usuarios máx.	2 usuarios en modo Unicast
Temperatura / Humedad de funcionamiento	CC 5V, 0°C ~ 40°C (+32°F ~ +104°F) / Menos de 90% de humedad relativa
Protección de entrada	Interiores
Voltaje / corriente de entrada	5V/1.4A
Consumo de energía	Máx. 7W
Indicador	1 LED (Energía, Estado, Enlace)

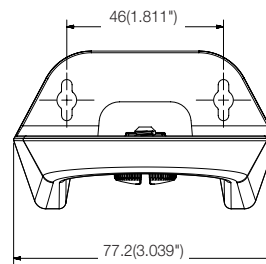
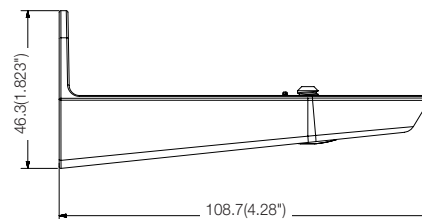
Opción	Descripción
Color	Negro (gris oscuro)
Dimensiones (ØxA)	85 x 84 mm
Peso	155g

Aspecto del producto (cámara)



Aspecto del producto (soporte)

Unidad: mm (pulgadas)



Problemas y soluciones

Si encuentras in problema con el sistema, consulte la tabla que se incluye a continuación para solucionar el problema de la manera más rápida y sencilla posible. Siga las instrucciones que se indican a continuación.

Problema	Acción
He olvidado mi ID de usuario/contraseña.	<ul style="list-style-type: none"> - Vaya a la página de "Inicio de sesión → ¿Ha olvidado su ID/contraseña?" e introduzca a dirección e-mail de registro a la cual se enviará el ID de usuario y/o la nueva contraseña. - Es posible que se elimine como correo basura según la política del servidor de email. - Tras iniciar sesión, se recomienda cambiar la contraseña temporal facilitada.
La cámara no está conectada al concentrador inalámbrico.	<ul style="list-style-type: none"> - Si el indicador LED de Internet inalámbrico de la cámara se apaga con demasiada frecuencia, significa que el lugar de instalación de la cámara no es del mejor para el entorno inalámbrico Internet. En este caso, coloque la cámara cerca del concentrador inalámbrico e intente conectarse de nuevo. - Compruebe la contraseña del concentrador inalámbrico y vuelva a intentarlo.
Después de iniciar sesión, no puedo registrar la cámara.	<ul style="list-style-type: none"> - Compruebe si el número de serie introducido coincide con la etiqueta de la cámara. - Especifique de nuevo la contraseña correcta de la cámara y trate de registrar la cámara de nuevo. - Compruebe el LED de la cámara para ver si se ilumina en verde o amarillo claro. - Si todavía no puede registrar la cámara, reinicie la cámara con la configuración de fábrica y vuelva a empezar. (Para restablecer la cámara a la configuración predeterminada de fábrica, mantenga pulsado el botón de reinicio de la cámara durante 10 segundos. Cuando la cámara se ha restablecido a los ajustes de fábrica, se reiniciará).

Problema	Acción
El vídeo de la cámara se pierde temporalmente.	<ul style="list-style-type: none"> - El vídeo de la cámara se puede demorar según la demora de red. Compruebe si la cámara está instalada en un lugar con comunicaciones inalámbricas de Internet adecuadas.
No se oye nada en el vídeo.	<ul style="list-style-type: none"> - Haga clic en el icono Voz en la página de reproducción de vídeo o compruebe si la voz está activada en la aplicación de su smartphone. - Algunos prestadores de servicio de Internet no admiten salidas de vídeo en el modo relé.
Me olvidé mi contraseña de la cámara.	<ul style="list-style-type: none"> - Debe crear una nueva contraseña de cámara. - Mantenga pulsado el botón de reinicio de la cámara durante más de 10 segundos para restablecer la cámara a los valores predeterminados de fábrica. - Después de la inicialización de fábrica, cuando acceda a la cámara podrá restablecer la contraseña de la cámara.
Quiero cambiar la contraseña o la dirección email.	<ul style="list-style-type: none"> - Después de iniciar sesión, haga clic en <Cuenta>. Seleccione el elemento (contraseña o dirección de correo electrónico) y especifique la información.
La cámara se conectará en modo relé.	<ul style="list-style-type: none"> - Verifique la configuración UPnP del enrutador. - Se recomienda el uso de una velocidad de red ascendente de 700 Kbps o superior. - En función de la política del proveedor de servicios, puede obtener acceso en modo retransmisión.



Hanwha Techwin respeta el medio ambiente durante todo el proceso de fabricación de sus productos y realiza una serie de procedimientos orientados a ofrecer productos ecológicos.

El símbolo Eco representa el compromiso de Hanwha Techwin de fabricar productos que respeten el medio ambiente e indica a la vez que este equipo cumple con la Directiva de la Unión Europea EU RoHS.



Eliminación correcta de este producto

(Residuos de aparatos eléctricos y electrónicos)

(Aplicable en la Unión Europea y en países europeos con sistemas de recogida selectiva de residuos)

La presencia de este símbolo en el producto, accesorios o material informativo que lo acompañan, indica que al finalizar su vida útil ni el producto ni sus accesorios electrónicos (como el cargador, cascos, cable USB) deberán eliminarse junto con otros residuos domésticos. Para evitar los posibles daños al medio ambiente o a la salud humana que representa la eliminación incontrolada de residuos, separe estos productos de otros tipos de residuos y recíclelos correctamente. De esta forma se promueve la reutilización sostenible de recursos materiales.

Los usuarios particulares pueden contactar con el establecimiento donde adquirieron el producto o con las autoridades locales pertinentes para informarse sobre cómo y dónde pueden llevarlo para que sea sometido a un reciclaje ecológico y seguro.

Los usuarios comerciales pueden contactar con su proveedor y consultar las condiciones del contrato de compra. Este producto y sus accesorios electrónicos no deben eliminarse junto a otros residuos comerciales.

Head Office

6, Pangyo-ro 319 beon-gil, Bundang-gu, Seongnam-si,

Gyeonggi-do, 463-400 Rep. of KOREA

Tel : +82.70.7147.8753 Fax : +82.31.8018.3740

www.wisenetlife.com

Hanwha Techwin America

500 Frank W. Burr Blvd. Suite 43 Teaneck, NJ 07666

Tel +1.877.349.3149

www.wisenetlife.com

Hanwha Techwin Europe

Heriot House, Heriot Road, Chertsey, Surrey, KT16 9DT, United Kingdom

Tel#1 00800.801.08022

Tel#2 +31.77.326.1580

www.wisenetlife.com
