

SAMSUNG
WISeNET

WISENET SMARTCAM

Manuale utente

SNH-V6410PN

CE 0678 !

WiseNet SmartCam

Manuale utente

Copyright

©2017 Hanuwa Techwin Co., Ltd. Tutti i diritti riservati.

Marchio

Ogni marchio di fabbrica qui presente è registrato. Il nome di questo prodotto e altri marchi di fabbrica menzionati in questo manuale sono marchi registrati della rispettiva azienda.

Limitazioni

Il Copyright in questo documento è riservato. Questo documento non può essere copiato, distribuito o modificato, parzialmente o completamente, senza un'autorizzazione formale.

Declinazione di responsabilità

Hanuwa Techwin fa del suo meglio per verificare l'integrità e la correttezza dei contenuti del presente documento, ma non fornisce nessuna garanzia formale. L'uso di questo documento e i risultati che ne derivano ricadono interamente sotto la responsabilità dell'utente. Hanuwa Techwin si riserva il diritto di modificare i contenuti di questo documento senza preavviso.

ISTRUZIONI DI MANUTENZIONE E TERMINI DI GARANZIA SPECIFICI

Questo apparecchio è conforme alla Sezione 15 della normativa FCC.

L'uso è soggetto alle seguenti condizioni: (1) questo dispositivo non deve generare interferenze dannose, e (2) questo dispositivo deve essere in grado di supportare qualsiasi interferenza ricevuta, ivi compresa un'interferenza che provochi un funzionamento non desiderato.

NOTA FCC:

Il produttore non è responsabile per eventuali interferenze radio o tv provocate da modifiche non autorizzate a questa apparecchiatura.

tali modifiche potrebbero impedire all'utente l'utilizzo dell'apparecchiatura.

Istruzioni e garanzia

Il produttore non è responsabile per eventuali perdite o interferenze radio o tv provocate da modifiche non autorizzate al prodotto.

Tali modifiche annullano la garanzia del prodotto e il diritto che l'utente ha di utilizzarla.

AVVERTENZA

- Il prodotto deve essere assemblato e installato da un adulto.
- Prima dell'utilizzo leggere accuratamente le istruzioni del manuale e seguire le istruzioni di funzionamento e le avvertenze riportate sul manuale e stampate sul prodotto.
- Per evitare che i bambini si impiglino nel cavo di alimentazione, non disporlo intorno al letto o ai mobili dei bambini. Tenere il prodotto e il relativo cavo di alimentazione fuori dalla portata dei bambini.
- In particolare, installare accuratamente il cavo di alimentazione tenendolo lontano dalla portata dei bambini.
- Non utilizzare il prodotto vicino alla vasca da bagno, al lavandino, alla lavatrice e in seminterrati umidi per evitare che assorba umidità.
- Il prodotto è stato ideato per l'utilizzo in spazi chiusi.
- Il prodotto non è progettato per il monitoraggio medico e richiede la supervisione di un adulto per essere utilizzato.
- Per evitare che il prodotto si surriscaldi, non esporlo alla luce diretta del sole; non installarlo o utilizzarlo vicino a fonti di calore come ad esempio riscaldatori, radiatori, apparecchi da cucina (es. forni o fornelli elettrici) o ad altri dispositivi che tendono a surriscaldarsi (es. amplificatori audio, TV, ecc.).
- Verificare che il prodotto si trovi in spazi ventilati durante l'utilizzo. Evitare di installare il prodotto vicino a cuscini o mobili che potrebbero bloccare la ventilazione.
- Assicurarsi di utilizzare l'adattatore di corrente fornito. Se si utilizza un adattatore di corrente non autorizzato, il prodotto potrebbe venire danneggiato. L'adattatore di corrente deve essere utilizzato con una rete elettrica domestica regolare.
- Per non danneggiare il cavo dell'adattatore, evitare di installarlo vicino a oggetti appuntiti e affilati.
- Attenzione: non tenere mai in mano la parte esposta del cavo mentre si collega / scollega l'adattatore alla/dalla presa della corrente.
- Per evitare che i cavi si imbroglino, cercare di non utilizzare prolunghe per il cavo di alimentazione.
- La manutenzione del prodotto è consentita esclusivamente al personale di assistenza autorizzato da Hanwha Techwin.

- Se il prodotto viene utilizzato per la salute dei bambini, tenerlo fuori dalla loro portata .
- Il prodotto contiene alcuni componenti che potrebbero causare problemi respiratori. Gli accessori e i piccoli componenti del prodotto devono essere tenuti fuori dalla portata dei bambini.
- Il prodotto non è stato ideato per sostituire la supervisione umana di bambini.
- Il prodotto non è fornito di un dispositivo che segnali immediatamente a un adulto i movimenti accidentali/improvvisi dei bambini. Richiede controlli periodici e la supervisione di un adulto.
- Questo apparecchio e la relativa antenna non possono funzionare contemporaneamente con altri tipi di antenne o trasmettitori. Per garantire che questo apparecchio sia conforme ai requisiti di esposizione RF si deve mantenere una distanza minima di 20 cm tra l'antenna e le persone.
- Tenere presente che se la scheda SD micro è utilizzata per scopi diversi da quelli indicati, il contenuto della stessa potrebbe essere eliminato quando viene inserita nella telecamera.

Contenuti

GUIDA INTRODUTTIVA

Caratteristiche	5
Accessori inclusi	6
Nomi delle parti e funzioni	7

INSTALLAZIONE E COLLEGAMENTO ALLA RETE

Installazione	9
Collegamento alla rete e impostazioni	11

MONITORAGGIO

Registrazione	12
Video Live	15
Setup	19
Event Alarm	23
Playback	24
Informazioni	24

APPENDICE

Dati tecnici	26
Risoluzione dei problemi	29



Caratteristiche

- **Dispositivo con Wi-Fi dedicato**
 - La registrazione della telecamera avviene tramite una connessione Wi-Fi.
- **Facile da installare**
 - Il pulsante Wi-Fi Direct consente di stabilire facilmente una connessione con il router wireless.
 - Visitare la pagina home (www.samsungsmartcam.com), scaricare e installare il programma senza la necessità di un programma d'installazione.
- **Monitoraggio da remoto**
 - Il monitoraggio da remoto può essere utilizzato da qualunque ambiente che disponga di una connessione ad Internet.
 - È possibile eseguire il monitoraggio usando il proprio PC, Laptop o dispositivo mobile.
- **Allarme in tempo reale**
 - Quando viene rilevato un movimento e un suono, lo Smartphone genererà allarmi in tempo reale.
- **Salvataggio di contenuti nella scheda SD**
 - Quando si verifica un evento, l'utente potrà salvare il video nella propria scheda SD.
- **Audio bidirezionale**
 - Grazie agli altoparlanti e al microfono integrati sarà possibile effettuare comunicazioni bidirezionali
- **Panoramica, inclinazione telecamera**
 - È possibile monitorare un'area più ampia muovendo la telecamera verso l'alto, verso il basso a sinistra o a destra in base alla necessità.

5

6

7

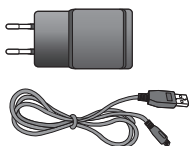
8

Accessori inclusi

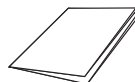
Durante l'apertura del prodotto, controllare i componenti inclusi nella confezione.



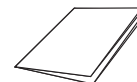
Telecamera



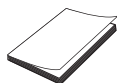
Adattatore di corrente e cavo



Guida d'installazione veloce



Certificato di garanzia



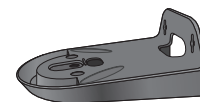
Licenza GPL



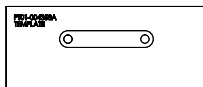
Viti per l'installazione



Tasselli di plastica



Staffa



Sagoma

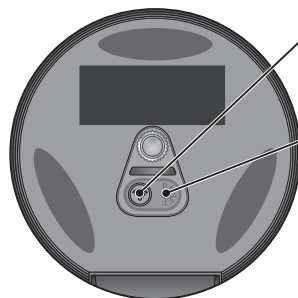
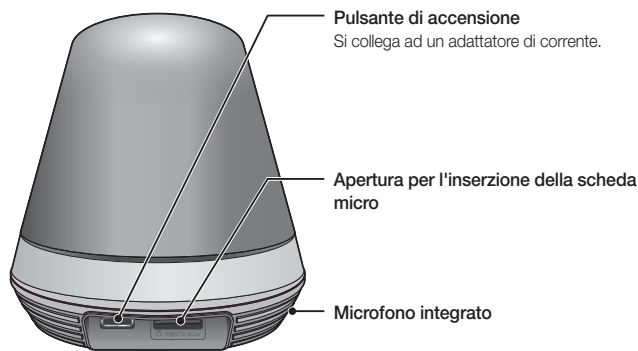
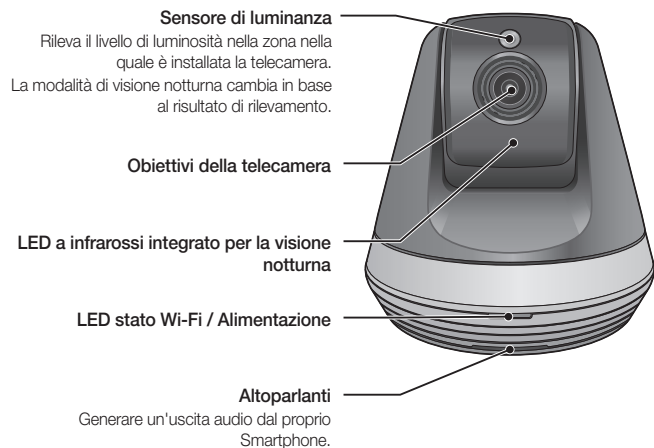


Leva della staffa



- Conservare la confezione d'imballaggio. Durante la registrazione della telecamera, verrà richiesto il numero di serie.
- L'adattatore potrebbe essere diverso in base alle destinazioni.

Nomi delle parti e funzioni



Pulsante WiFi diretto

La rete Wi-Fi viene utilizzata per la comunicazione wireless tra la telecamera e lo Smartphone.

Tasto per il Reset

Ripristina le impostazioni predefinite della telecamera. Il sistema si riavvia se si preme il pulsante per 10 secondi utilizzando un oggetto appuntito, come ad esempio un ago.



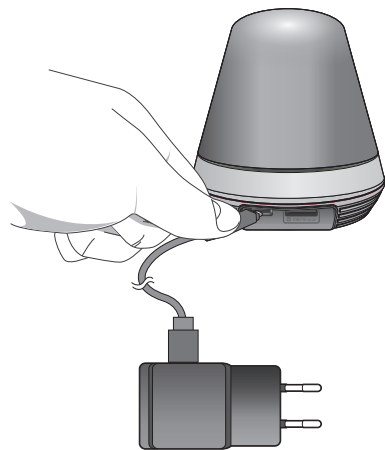
Se si preme troppo forte, il pulsante potrebbe rompersi.

Alimentazione

Inserire l'adattatore di corrente della telecamera a una spina della corrente e collegare la telecamera come mostrato dalla figura.



- Assicurarsi di utilizzare l'alimentatore fornito. Se si utilizza un adattatore diverso da quello fornito nella confezione, il prodotto potrebbe non funzionare correttamente.
- Sono necessari circa 30 secondi per completare il riavvio della telecamera.
- Una volta che la telecamera è accesa, il LED diventerà rosso e lampeggerà.



❖ Stato del LED

L'indicatore del LED mostra lo stato di funzionamento tramite colori diversi.

Vedere la tabella in basso per il significato degli indicatori del LED.

Colore	Stato
Rosso	Riavvio in corso
Rosso Lampeggiante	Riavvio completato / Connessione alla rete in corso
Blu lampeggiante	Connessione alla rete in corso
Blu	Connessione alla rete locale stabilita con successo
Verde	Connessione al server completata / Funzionamento normale
Giallo/Verde chiaro	In attesa di stabilire una connessione con un router wireless
Porpora	Aggiornamento Firmware in corso

INSTALLAZIONE E COLLEGAMENTO ALLA RETE

Installazione

- Precauzioni 9
- Installazione a muro usando una staffa 9

Collegamento alla rete e impostazioni 11

- Precauzioni 11
- Connessione tramite la funzione Wi-Fi Direct 11

Installazione

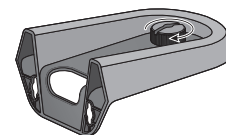
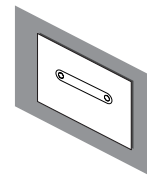
Precauzioni

1. Installare la telecamera in una postazione nella quale l'intensità del segnale WiFi è forte e non sia presente alcuna interferenza.
2. Tenere il dispositivo lontano da fonti di umidità, come ad esempio l'umidificatore.
3. Tenere il dispositivo lontano dalla luce diretta del sole, da fonti di luce intensa e da polvere. Installare il dispositivo in una postazione che goda di una buona visuale.
4. Non installare il dispositivo in una postazione ostruita da ostacoli.
5. Mantenere l'obiettivo sempre pulito. Rimuovere la polvere con un panno morbido.

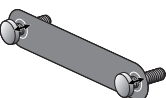
Installazione a muro usando una staffa

Assemblaggio

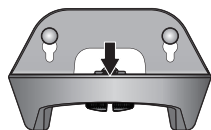
1. Attaccare la sagoma al muro sul quale si desidera installare la telecamera.
2. Preparare le viti (M3xL20) e i tasselli (Ø5x25mm).
3. Inserire la leva della staffa nell'apposito foro nella parte inferiore della staffa e girarla in senso orario per installarla.



4. Se si sta eseguendo l'installazione su una parete di legno, lasciare uno spazio di 3mm tra la superficie della parete e il segno per il foro della vite.



5. Attaccare la staffa usando la vite e posizionarla verso la direzione nella quale si desidera installarla.

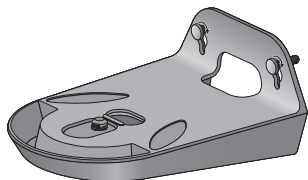


<Quando si installa la staffa nella direzione normale >

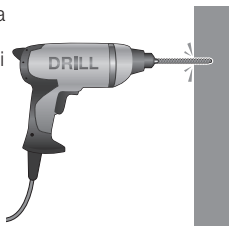


< Quando si installa la staffa in posizione capovolta >

6. Stringere la vite per fissare bene la staffa.

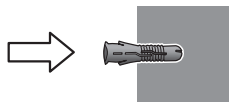


7. Per muri in cemento, eseguire dei fori sulla parete che abbiano una profondità di 3 cm, usando una punta con un diametro di 5 mm e un trapano per cemento. Ripulire bene il foro.

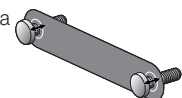


▪ Fare attenzione durante questa fase.

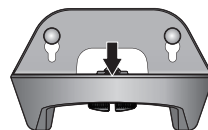
8. Inserire i tasselli nei due fori e martellare delicatamente l'estremità del tassello con un martello o mazzuolo di gomma per inserirlo completamente nel foro.



9. Lasciare uno spazio di 3mm tra la superficie della parete e il segno per il foro della vite.



10. Attaccare la staffa usando la vite e posizionarla verso la direzione nella quale si desidera installarla.

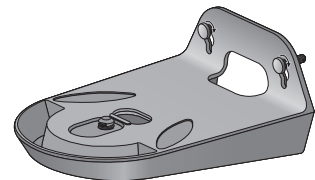


<Quando si installa la staffa nella direzione normale >

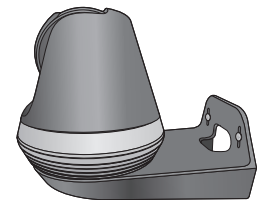


< Quando si installa la staffa in posizione capovolta >

11. Stringere la vite per fissare la staffa.



12. Posizionare la telecamera sulla staffa e girare la leva in senso orario per fissare la telecamera alla staffa.



13. Collegare l'adattatore di corrente alla morsettiera di alimentazione.



Collegamento alla rete e impostazioni

Precauzioni

- L'accesso alla rete wireless può fallire a seconda dell'ambiente di comunicazione.
- Per i dettagli sulle impostazioni di rete e sulla password, contattare l'amministratore di rete o il fornitore del servizio.
- È possibile che un servizio Internet specifico che richieda l'autenticazione dell'utente non consenta di accedere al servizio. In questo caso, contattare il fornitore del servizio.
- Non accedere a reti non autorizzate.
- Maggiore la distanza dal punto di accesso Wireless, maggiore sarà il tempo di attesa per la connessione alla rete.
- Se l'accesso alla rete wireless selezionata fallisce, provare un punto di accesso wireless diverso.
- Per ulteriori informazioni riguardo il router o la connessione wireless, fare riferimento alla documentazione del router o contattare il produttore del router.
- Se la telecamera è collegata a un ambiente di rete con un punto di accesso multiplice, alcuni file video potrebbero andare persi, a seconda della quantità del traffico di rete.
- Oltre ai due scenari precedentemente elencati, potrebbe verificarsi un ritardo o un'interruzione sulla rete a causa delle condizioni della rete.
- Alcuni Hub possono presentare problemi di compatibilità.

Connessione tramite la funzione Wi-Fi Direct

Cos'è Wi-Fi Direct?

Con Wi-Fi Direct, l'utente potrà facilmente collegare la propria telecamera al router senza l'utilizzo di un cavo.

1. Una volta inserito il cavo dell'alimentazione, il LED di stato diventa rosso e inizia a lampeggiare quando il procedimento di avvio è completato.
2. Quando l'utente preme il pulsante Wi-Fi Direct nel retro della telecamera, il colore del LED diventa giallo/verde chiaro.



3. Registrare e selezionare una telecamera, facendo riferimento alle istruzioni nel manuale mobile.
4. Mentre la telecamera è collegata al server, il LED di stato resta verde.
5. Impostare la rete wireless seguendo le istruzioni di <Network> sulla rispettiva pagina.20.



- È possibile eseguire la registrazione della telecamera soltanto mediante un dispositivo mobile.
- È possibile stabilire una connessione in modalità relè se il router non dispone di un UPnP. Il processo di configurazione potrebbe variare a seconda del modello del router. Fare riferimento al manuale del router.
- Contattare il fornitore del servizio di rete se non è possibile connettersi all'Internet.

MONITORAGGIO

03

Registrazione	12	Event Alarm	23
Requisiti del browser Web	12		
Avvio del SmartCam	12		
Video Live	15	Playback	24
Opzioni di monitoraggio	16		
Setup	19	Informazioni	24
Basic Info	19	L'Account	25
Network	20	Supporto	25
Time	21		
SD card	22		

Registrazione

Questo prodotto consente di registrare una telecamera soltanto mediante uno Smartphone.

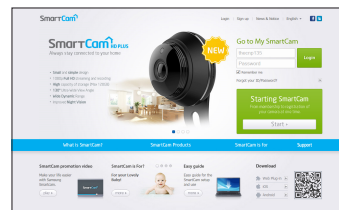
Fare riferimento al manuale mobile per una descrizione dettagliata sul procedimento di registrazione di una telecamera.

Requisiti del browser Web

Windows	Mac
È supportato il SO Windows 7 o superiore - Internet Explorer 9 o versione successiva (Il sistema 64-bit non è supportato.)	Mac OSX 10.10 (Yosemite) o versione successiva - Safari

Avvio del SmartCam

1. Dal proprio PC, avviare il browser del Web.
2. Andare a <http://www.samsungsmartcam.com>.
3. Selezionare la lingua desiderata.
4. Fare clic su **<Sign up>** oppure su **<Starting SmartCam>**.



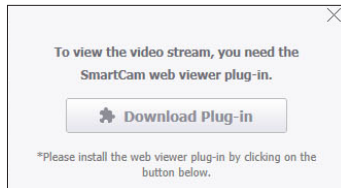
❖ Installazione del Plug-in

È possibile visualizzare l'immagine della telecamera soltanto dopo aver installato il plug-in.



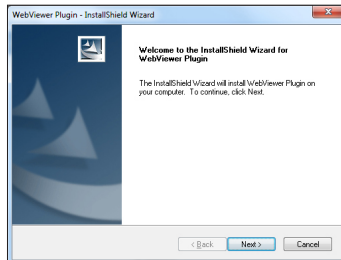
- Se si esegue l'accesso o si clicca su **<Starting SmartCam>** su un PC nel quale il Plug-in non è stato installato, apparirà la finestra a comparsa per l'installazione.
- Quando si installa il Plug-in, il browser del web si chiuderà e sarà necessario avviarlo nuovamente.

- 1) Fare clic su **<Download Plug-in>**. Poi, avviare il file d'installazione.

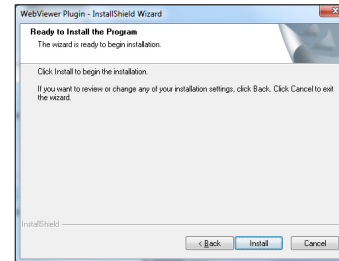


Per Windows

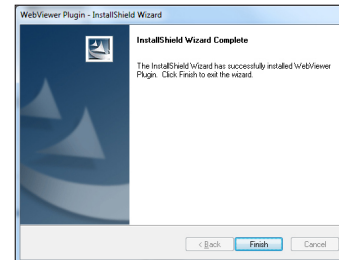
- 2) Fare clic su **<Next>**.



- 3) Fare clic su **<Install>** per avviare l'installazione.

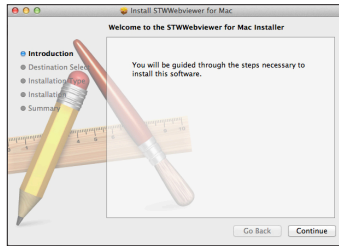


- 4) Installazione completata.

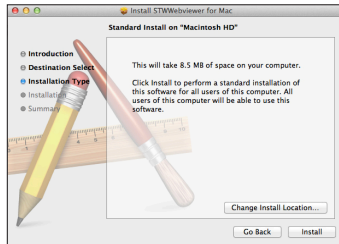


Per Mac

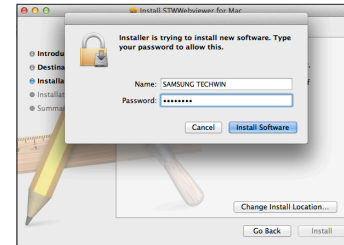
- 2) Fare clic su <Continue>.



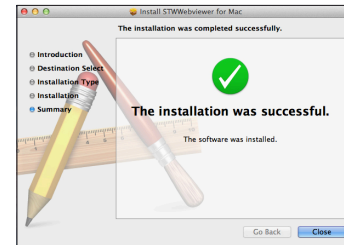
- 3) Fare clic su <Install>.



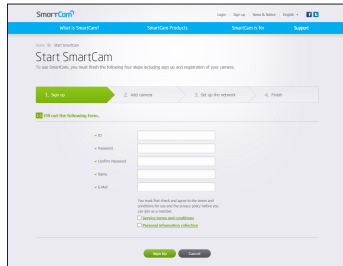
- 4) Immettere la password del PC MAC e fare clic su <Install Software>.



- 5) Installazione completata.



- Inserire le informazioni richieste e fare clic su <Sign Up>.



- ID: Utilizzare lettere e numeri. Creare una combinazione utilizzando da 8 a 14 cifre.
- Password: Per maggiore sicurezza, creare una password che sia una combinazione di caratteri speciali, numeri e lettere dell'alfabeto latino.

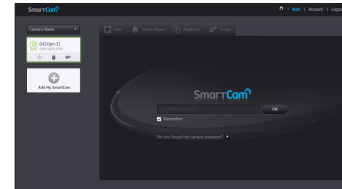


- Lunghezza e altre restrizioni per la creazione della password.
 - Una combinazione di lettere dell'alfabeto latino/numeri: 10 o più cifre
 - La password non può essere uguale al nome utente
 - Non è permesso utilizzare un modello ripetitivo e semplice.
Es.: 1212abab, azxsazxs
 - Non è permesso utilizzare 4 o più lettere consecutive.
Es.: 1234, abcd
 - Non è permesso utilizzare 4 o più lettere consecutive sulla tastiera.
Es.: asdf, 7890
 - Non è possibile utilizzare una lettera o simbolo 4 volte consecutive.
Es.: !!!!!, 1111, aaaa

- Confirm Password: Inserire nuovamente la password per confermare.
- Name: Inserire il nome utente.
- E-mail: Assicurarsi di aver inserito correttamente l'indirizzo email dal momento che sarà necessario utilizzarlo per ricevere un nome utente/password temporanei nel caso in cui l'utente dimentichi il proprio nome utente o la password.

Video Live

- Selezionare una telecamera dalla lista nella parte superiore sinistra della schermata.



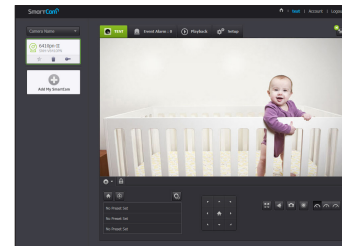
- L'icona grigia indica che la telecamera non è attiva e quindi non è possibile monitorarla immediatamente.

- Inserire il nome utente e la password e fare clic su <OK>.

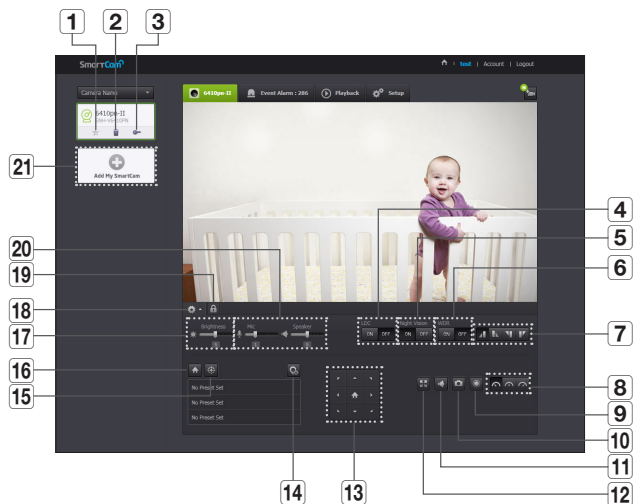


- Selezionare <Remember> per accedere alla propria telecamera senza dover inserire la password ad ogni accesso.
 - Se si desidera cambiare la password della Telecamera, fare riferimento alla sezione <Basic Info> a pagina 19.

- Sullo schermo verrà visualizzato il video live.






Opzioni di monitoraggio



Descrizione	Elemento
1 Telecamera predefinita	Impostare la telecamera predefinita da monitorare nella lista delle telecamere.
2 Elimina telecamera	Elimina la telecamera registrata.
3 Annulla ricordo automatico della password della telecamera	Annulla ricordo automatico della password della telecamera.
4 LDC	Determina se usare o meno della funzione per la correzione della distorsione dell'immagine.

Descrizione	Elemento
5 Visione notturna	Se l'opzione di Visione Notturna è impostata su <ON>, il dispositivo passerà automaticamente alla modalità bianco e nero al buio e la luce a infrarossi si attiverà automaticamente. Se l'opzione di Visione Notturna è impostata su <OFF>, il dispositivo non passerà automaticamente alla modalità di visione notturna e opererà nella modalità a colori.
6 WDR	Compensare la retroilluminazione illuminando le aree oscure e oscurando le aree troppo luminose.
7 Capovolgi/Specchio	È possibile capovolgere/riflettere l'immagine del video.
8 Velocità della rete	Impostare la velocità della rete (bassa/medio/alta). <ul style="list-style-type: none"> Se la larghezza di banda fornita dal fornitore del servizio internet è inferiore al valore suggerito, il video potrebbe essere sfocato o si potrebbero verificare disconnessioni o ritardi occasionali nel video live.
9 Registrazione manuale	Un utente può salvare i video direttamente nella propria scheda SD. <ul style="list-style-type: none"> Se c'è un evento in corso oppure la sovrascrittura sulla scheda SD non è selezionata e resta circa il 10% di spazio di stoccaggio disponibile, l'utente non potrà utilizzare l'opzione di registrazione manuale. Se l'utente sposta la pagina o chiude il browser senza disattivare l'opzione di registrazione manuale, verranno salvati file da un massimo di 30 secondi e la funzione di registrazione manuale verrà disattivata.
10 Scatta foto	Il video live viene salvato come immagine.
11 Audio	Quando quest'opzione è attiva, sarà possibile ascoltare gli eventi che si verificano intorno alla telecamera. <ul style="list-style-type: none"> Alcuni fornitori dei servizi internet non supportano uscite audio nella modalità relè.
12 Schermo intero	Il video viene visualizzato a schermo intero. <ul style="list-style-type: none"> Il sistema supporta soltanto il browser di Internet Explorer. Se si fa doppio clic sullo schermo, la visualizzazione a schermo intero verrà interrotta.
13 Muovere lo schermo	Fare clic sul tasto a freccia, lo schermo si muoverà nella direzione della freccia.

Descrizione	Elemento
14 Configurazione predefinita	<p>Aggiunge/regola le impostazioni predefinite e imposta la posizione Home.</p> <ul style="list-style-type: none"> Il nome predefinito deve avere fino a un massimo di 12 caratteri alfanumerici.
15 Monitoraggio automatico	<p>Traccia automaticamente un oggetto in movimento sullo schermo.</p> <ul style="list-style-type: none"> Quando la funzione di monitoraggio automatico è abilitata, la funzione di rilevamento automatico è disabilitata automaticamente e il rilevamento di movimento è disattivato. Quando la funzione di monitoraggio automatico è abilitata, se non è rilevato alcun movimento per un certo periodo di tempo, la telecamera si sposterà automaticamente alla posizione iniziale del monitoraggio automatico.
16 Abitazione	Quando si clicca il tasto Inizio [] la telecamera si sposta alla posizione Iniziale impostata.
17 Luminosità	È possibile regolare la luminosità dell'immagine sullo schermo.
18 Nascondi/visualizza il menù avanzato	Fare clic sull'icona [] per visualizzare o nascondere le impostazioni dettagliate del menù.
19 Modalità Privacy	Abilita/disabilita la modalità privacy.
20 Audio	<p>Regola il volume del microfono e dell'altoparlante integrato della telecamera, in base alla preferenza dell'utente.</p> <p>Se si imposta il microfono su "0", non sarà possibile ascoltare l'audio live, e non verrà registrato nella scheda SD.</p> <p>Tenere presente che la funzione per il trasferimento dell'audio bidirezionale è disponibile soltanto con l'applicazione per lo Smartphone.</p>
21 Aggiungi una telecamera	Fare clic sull'icona [] per registrare un'altra telecamera.

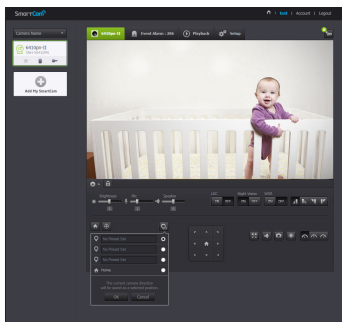
❖ Velocità della rete wireless


Nome profilo	Risoluzione	Velocità fotogramma	Larghezza di banda suggerita
Velocità rete bassa	VGA	10 fps	0.7Mbps
Velocità rete media	HD (720P)	15 fps	1.5Mbps
Velocità rete alta	Full HD (1080P)	30 fps	3.5Mbps




- Che cos'è la modalità relè?
Se la condizione della rete è instabile, la telecamera non potrà stabilire una connessione normale (P2P), e stabilirà invece una connessione nella modalità relè.
- La modalità Relè è una funzione aggiuntiva grazie alla quale il video viene trasmesso dalla telecamera al server smartcam e quindi ritrasceso al computer dell'utente
- In caso di problemi di connessione alla telecamera, visitare "<http://www.samsungsmartcam.com>" e andare alla sezione "Risoluzione dei problemi (Troubleshooting)"
- Si raccomanda di utilizzare un browser alla volta.
- Il video registrato con la funzione Visione Notturna, presenta una visibilità diversa a seconda della distanza tra la telecamera e il soggetto ripreso.
- Il numero di utenti che possono usare una telecamera contemporaneamente può variare a seconda della velocità del router Wi-Fi.

❖ Configurazione predefinita

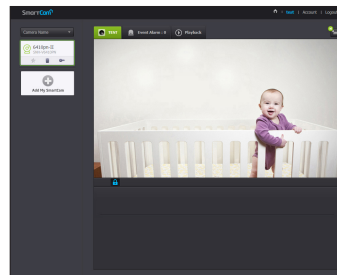





- 1) Fare clic sull'icona <  >.
- 2) Cliccare sul tasto freccia Muovi lo Schermo e regolare la telecamera nella direzione desiderata per spostarsi alla schermata desiderata.
- 3) Immettere il nome dell'impostazione predefinita e fare clic su <OK>. La posizione visualizzata è salvata come predefinita.
- 4) Selezionare l'elemento Home e cliccare il tasto di direzione Sposta Schermo per regolare la direzione della telecamera e spostarsi alla schermata desiderata.
- 5) Fare clic su <OK>. Salva la posizione attualmente impostata come Home. Fare clic su <Cancel> per mantenere le impostazioni precedenti.



- Per eliminare le impostazioni predefinite salvate, fare clic sull'icona <  > nella lista delle impostazioni predefinite.

❖ Configurazione modalità Privacy



- 1) Fare clic sull'icona Modalità Privacy manuale [].
- 2) Quando si clicca sull'icona [] durante il monitoraggio di un video live, verrà abilitata la modalità privacy.
- 3) Quando la modalità Privacy è abilitata, la schermata si spegnerà e tutte le funzioni della telecamera verranno disabilitate.
- 4) Con la modalità Privacy abilitata, cliccare sull'icona [], la modalità privacy verrà disabilitata.



- Se la modalità Privacy è abilitata, la Registrazione SD/Evento non funzionerà.
- Lo stato abilitato/disabilitato della modalità privacy non cambia anche se l'utente si sposta sulla lista e torna indietro.

Setup

Basic Info

The screenshot shows the 'Basic Info' section of the camera's web interface. The top navigation bar includes 'G410pn-II', 'Event Alarm : 286', 'Playback', and 'Setup'. Below the navigation bar, there are tabs for 'Basic Info', 'Network', 'Time', and 'SD card'. The 'Basic Info' section contains the following fields:

- Serial number: ZC7E6V2H7000BLL (Callout 1)
- Camera password: [password] (Callout 2)
- Camera Name: G410pn-II (Callout 3)
- Firmware Version: Current Version : 1.13_160629, Latest Version : 2.15_170214 (Callout 4)

The 'Additional function setting' section contains the following options:

- Status LED: On (selected) / Off (Callout 5)
- Flickerless: 30Hz (selected) / 60Hz (Callout 6)
- Image encrypting: On (selected) / Off (Callout 7)
- Camera default: [Reset] (Callout 8)

Descrizione	Elemento
1 Serial number	È possibile confermare il numero di serie.
2 Camera password	Fare clic su <Modify>, per modificare la password della telecamera. Immettere la password corrente della telecamera e immettere una nuova password.
3 Camera Name	Facendo clic su <Modify> sarà possibile cambiare il nome della telecamera.
4 Firmware Version	È possibile controllare la versione corrente e l'ultima versione del S/W della propria telecamera.
5 Status LED	È possibile spegnere o accendere il LED della telecamera. <ul style="list-style-type: none">Il LED si accenderà quando viene ricollegato il cavo dell'alimentazione.
6 Flickerless	Permette di ridurre il fenomeno di sfarfallio sullo schermo causato da discordanze di frequenza con la luce circostante. <ul style="list-style-type: none">Se si utilizza la funzione anti-sfarfallio in spazi aperti (in un ambiente luminoso), potrebbe verificarsi la saturazione dell'immagine.
7 Image encrypting	Crittografa l'immagine trasmessa. <ul style="list-style-type: none">Se l'opzione Crittografia Immagine è abilitata, ciò potrebbe influenzare le prestazioni di trasmissione dell'immagine.
8 Camera default	Premere il tasto Resetta <Reset> per avviare tutte le impostazioni della telecamera ad eccezione delle impostazioni di rete. <ul style="list-style-type: none">Per resettare la telecamera alle impostazioni di fabbrica, premere il tasto [RESET] sulla telecamera.



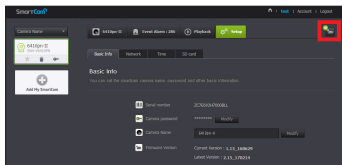
- Se si modifica la password della telecamera, l'utente verrà disconnesso e reindirizzato alla pagina per l'immissione della password della telecamera.
- Conservare la password della telecamera in un luogo sicuro dal momento che questa viene utilizzata per visualizzare la schermata live o per cambiare le impostazioni del display.

❖ Aggiornamento del Firmware

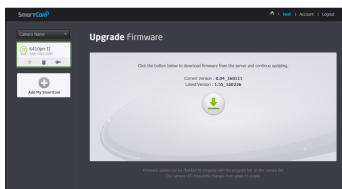
Se la versione del S/W in utilizzo non è la più aggiornata, sarà necessario attualizzarla.

Se si sta utilizzando la versione più recente, il firmware non sarà attivato.

- 1) Fare clic su <Firmware>.



- 2) Fare clic sull'icona <📥> per aggiornare il firmware.



- 3) Quando l'aggiornamento del firmware è stato completato, la telecamera verrà riavviata.

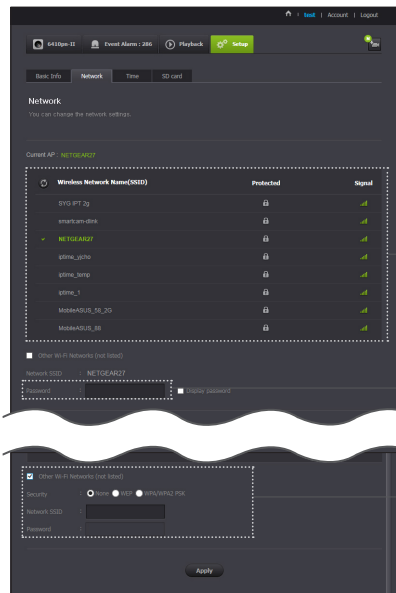


- La durata dell'aggiornamento del Firmware dipende dalla dimensione del file del Firmware e dalla velocità della connessione di rete.
- Durante l'aggiornamento del firmware, il LED della telecamera diventa viola.



- Non interrompere l'alimentazione elettrica o la connessione ad Internet durante l'aggiornamento del firmware. Questo potrebbe danneggiare il sistema.

Network

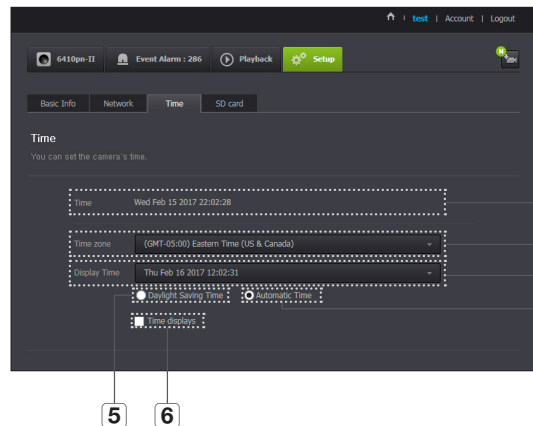


Descrizione	Elemento
1 Elenco AP (punto di accesso)	Viene visualizzato un elenco di AP (punti di accesso) disponibili. Selezionare un AP (punto di accesso) desiderato dall'elenco.
2 Password dell'AP (punto di accesso)	È possibile effettuare l'accesso alla rete immettendo la password del router wireless. Per la password, contattare l'amministratore di rete.
3 SSID nascosto	Selezionare una rete WiFi diversa, immettendo il SSID, il tipo di sicurezza utilizzato e la password wireless configurata nelle impostazioni del router.



- Se si seleziona un AP (punto di accesso) non sicuro, sarà possibile accedere alla rete senza inserire una password specifica.
- Se non è possibile connettersi alla rete wireless, controllare di aver inserito correttamente la password del router.
- Fare riferimento al manuale del router o contattare il produttore nel caso in cui si necessitano ulteriori informazioni riguardo il router o la connessione wireless.

Time



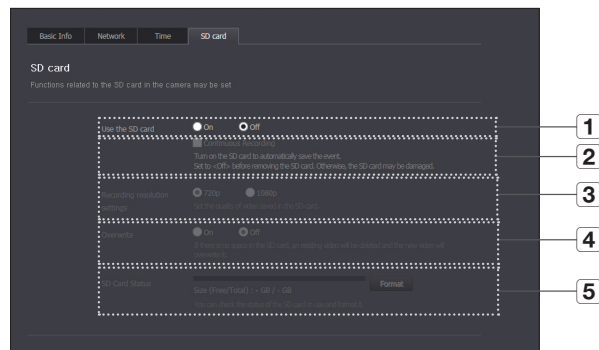
Descrizione	Elemento
1 Time	Confermare l'ora della telecamera.
2 Time Zone	Selezionare la regione.
3 Display Time	Selezionare il formato dell'ora visualizzata nella sezione delle impostazioni dell'ora.
4 Automatic Time	Imposta automaticamente l'ora della telecamera.
5 Daylight Saving Time	Selezionare questa opzione se nel paese o regione di residenza viene applicata l'ora legale.
6 Time to show	Lo schermo live visualizza l'ora.



- L'ora verrà sincronizzata automaticamente con il server del NTP (Network Time Protocol)
Per questa funzione, è richiesta una connessione ad Internet.
- Il fuso orario deve essere impostato correttamente per ottenere un'impostazione dell'ora esatta.
- L'ora visualizzata senza una connessione Internet potrebbe non essere esatta.

SD card

Quando si verifica un evento, questo viene salvato nella scheda SD.



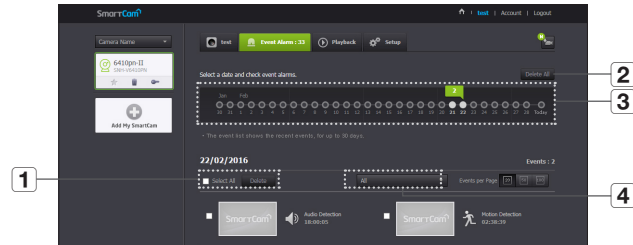
Descrizione	Elemento
1 Use the SD card	Se si imposta movimento/audio, il video verrà salvato automaticamente nella propria scheda SD.
2 Continuous Recording	Salva il video senza interruzioni causate da possibili eventi.
3 Recording resolution settings	Imposta la risoluzione dell'immagine salvata nella scheda SD.
4 Overwrite	Se lo spazio nella scheda SD non è sufficiente, si sovrascriveranno i dati più vecchi. <ul style="list-style-type: none">■ Se lo spazio disponibile nella memoria è inferiore al 10% del totale spazio disponibile, o se l'opzione Sovrascrivi è spenta <Off>, sarà visualizzato un messaggio di avviso nella parte superiore della finestra della telecamera.
5 SD Card Status	Controllare lo spazio rimanente della propria scheda SD ed eliminare tutti i dati.



- Spegnere la telecamera o impostarla su <Off> prima di rimuovere la scheda SD micro. Se questa indicazione non viene osservata, i dati nella scheda SD micro della telecamera, potrebbero venire danneggiati.
- Tenere presente che se il contenuto di una scheda SD micro viene utilizzato per altri scopi, questo potrebbe essere eliminato quando viene inserito nella telecamera.
- È raccomandabile utilizzare le seguenti schede SD micro con questa telecamera.
Produttore: Sandisk, Transcend
Classe 6 o superiore, tipo MLC
- È supportata la scheda SD Micro da max. 128GB; è supportato il file di sistema FAT32.
- Si suggerisce di utilizzare la scheda SD micro dopo averla formattata.
Formattare regolarmente la scheda di memoria contribuirà ad estenderne la sua durata.

Event Alarm

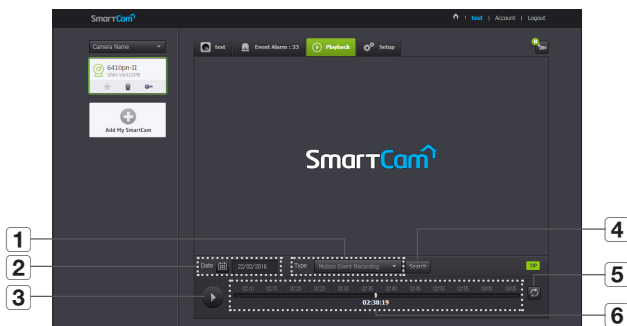
È possibile controllare l'allarme evento che si è appena verificato.



Descrizione	Elemento
1 Elimina in base alla data	Elimina tutti gli allarmi evento in questa data.
2 Delete All	Elimina tutti gli allarmi evento degli ultimi trenta giorni.
3 Visualizza eventi	Visualizza il numero di eventi che si sono verificati nella lista degli ultimi 30 giorni.
4 Disponi per tipo	Disponi la lista degli eventi in base al tipo

Playback

È possibile riprodurre il video registrato nella propria scheda SD.



Descrizione	Elemento
1 Type	Impostare il tipo di registrazione da cercare nel periodo della ricerca.
2 Date	Impostare la data della ricerca per i dati salvati nella propria scheda SD.
3 Riproduci/Pausa	Riproduce e interrompe il video.
4 Ricerca	Eseguire una ricerca del video registrato.
5 Aggiorna	Aggiornare il video registrato visualizzato nel Timeline.
6 Timeline	Spostare il Timeline per riprodurre il video nell'ora desiderata. <ul style="list-style-type: none"> Se ci sono spazi vuoti nel Timeline, i video non verranno riprodotti ininterrottamente.

Informazioni



L'Account

SmartCam+ | Hello test | **Account** | Logout | My SmartCam | News & Notice | English | Facebook | Twitter

What is SmartCam+ | SmartCam Products | SmartCam is for | Support

Home | Account > Edit Profile

Account

Would you like to modify your information?
Please update the following information to update your profile.

- User ID: thecrp135
- Current Password:
- New Password:
- Confirm Password:
- Name: test
- E-Mail: test44@samsung.com
- Delete Account:



- Se si desidera modificare i dati dei membri, fare clic su <Account>. Selezionare l'elemento (password o indirizzo email) e immettere i propri dati.

Supporto

È possibile scaricare l'app mobile WiseNet SmartCam+ e il manuale utente.

SmartCam+ | Hello test | Account | Logout | My SmartCam | News & Notice | English | Facebook | Twitter

What is SmartCam+ | SmartCam Products | SmartCam is for | **Support**

Home | Support

Support

SM81-V04100N | SM4-V04100N | SM6-V01100N

FAQ

Search FAQs:

- What are the supported PC based Operating Systems and Web Browsers?
- I am unable to install a SmartCam plugin.
- What are the recommended operating systems and mobile devices?
- Are there any precautions I should take when installing the mobile app?
- How can I read the user manual?
- I can't log in.
- I have forgotten my user ID or password.
- I'd like to change my password or email address.
- Can I make multiple accounts with a single email address?
- How many cameras can I use with a single account?

Mobile App

QR Code for iOS | QR Code for Android

User Manual

- User Guide | 2016-09-09
- Quick Guide | 2016-09-09
- Troubleshooting | 2016-09-09
- Mobile Guide(iPhone) | 2016-09-09
- Mobile Guide(Android) | 2016-09-09

03

Monitoraggio

Dati tecnici

Dati tecnici

Aspetto del prodotto (Telecamera)

Aspetto del prodotto (Staffa)

Risoluzione dei problemi

Dati tecnici

Dati tecnici

Descrizione	Elemento
SO	Linux
Risoluzione	1920x1080, 1280x720, 640x360
Frequenza max fotogrammi	1920x1080 30FPS
Formato di compressione video	H.264
Capacità di streaming	Streaming molteplici (fino a 4 profili)
Campo visivo angolare (P/N/O)	96.1° / 43.4° / 80.9°
Prestazioni di luminosità basse	0.3Lux (Colore), 0Lux (Nero/Bianco)
Portata panoramica	350° (-175°~175°)
Portata inclinazione	100°(-25°~75°)
Predefinito	4ea
Monitoraggio automatico	Off/On
WDR	HDR
Giorno & Notte	Filtro D/N reale (Auto)
Visione notturna	LED a infrarossi, 5M

26

26

28

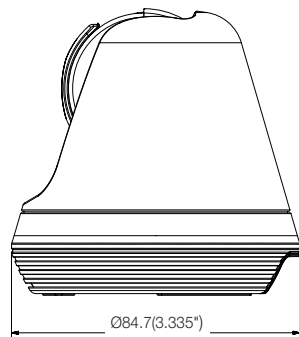
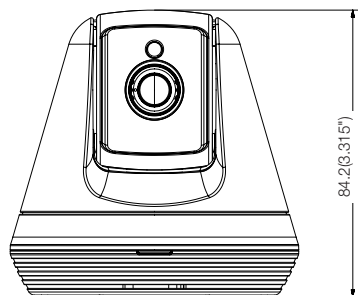
28

29

Descrizione	Elemento
Zoom digitale	4x(Mobile) 10x(web)
Capovolgimento/Specchio	Supporto
Rilevamento movimento	Supporto
Rilevamento dell'audio	Supporto
I/O audio	Microfono/Altoparlante integrati
Formato di compressione audio	G.711 u-law
Comunicazione audio	Audio bidirezionale (microfono e altoparlante integrati), Half Duplex
Ingresso per la memoria	Slot per la memoria SDXC (fino ad un massimo di 128GB)
Registrazione e Playback	Registrazione evento, registrazione manuale, registrazione ininterrotta, playback da remoto
Ethernet	-
Wireless	Wi-Fi 802.11 b/g/n (Single-band)
WiFi Direct	Supporto (pulsante Push)
Sicurezza	Autenticazione HTTPS(SSL) Digest Login Authentication
N° max. di accessi utente	2 utenti in modalità Unicast
Temperatura di funzionamento / umidità	DC 5V, 0°C ~ 40°C (+32°F ~ +104°F) / inferiore a 90% RH
Protezione di ingresso	Interni
Tensione/corrente di ingresso	5V/1.4A
Consumo elettrico	Max. 7W
Indicazione	1 LED (Alim, stato, link)

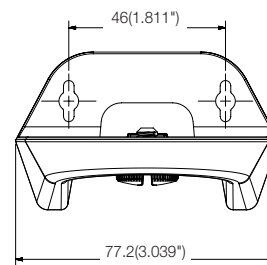
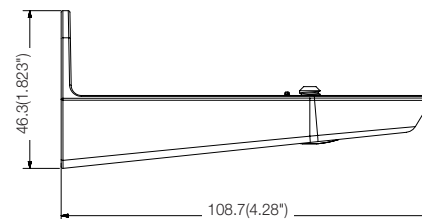
Descrizione	Elemento
Colore	Nero (grigio oscuro)
Dimensioni (ØxH)	85 x 84 mm
Peso	155g

Aspetto del prodotto (Telecamera)



Aspetto del prodotto (Staffa)

unità: mm (pollice)



Risoluzione dei problemi

In caso di problemi con il sistema, vedere la tabella in basso per risolverli nel modo più rapido e semplice possibile. Seguire le istruzioni elencate di seguito:

Problema	Azione
Ho dimenticato il nome utente/la password.	<ul style="list-style-type: none"> - Andare alla "Pagina di accesso → Hai dimenticato il tuo Nome Utente/ Password?", e immettere l'indirizzo email registrato al quale inviare il nome utente e/o la nuova password. L'email potrebbe essere categorizzata come Spam alle impostazioni del server della posta in arrivo. Dopo aver effettuato l'accesso, è consigliabile cambiare la password temporanea fornita.
La telecamera non è collegata al Hub wireless.	<ul style="list-style-type: none"> - Se il LED di stato dell'internet wireless della telecamera si spegne continuamente, significa che la postazione nella quale è stata installata la telecamera non è ottimale per l'ambiente wireless. In questo caso, avvicinare la telecamera al hub wireless e provare a connettersi di nuovo. - Controllare la password del Hub wireless e riprovare.
Dopo aver effettuato l'accesso, non sono riuscito a registrare la telecamera.	<ul style="list-style-type: none"> - Verificare che il numero seriale inserito combaci con quello riportato sull'etichetta della telecamera. - Immettere di nuovo la password corretta per la telecamera registrata e provare nuovamente a registrare la telecamera. - Controllare che il LED della telecamera sia giallo o verde chiaro. - Se non è comunque possibile eseguire la registrazione della telecamera, ripristinare la telecamera alle impostazioni iniziali e riprovare. (Per resettare la telecamera alle impostazioni di fabbrica, premere e tenere premuto per circa 10 secondi il tasto resetta sulla telecamera. Una volta che la telecamera è stata resettata alle impostazioni di fabbrica, la telecamera si riavvierà.)

Problema	Azione
Il video registrato dalla telecamera scompare temporaneamente.	<ul style="list-style-type: none"> - Il video registrato dalla telecamera è soggetto a ritardi se vi è un ritardo sulla rete. Verificare che la telecamera sia installata in un luogo con una comunicazione alla rete wireless adeguata.
Il video non emette alcun suono.	<ul style="list-style-type: none"> - Fare clic sull'icona Voce nella pagina di riproduzione video, oppure verificare che la voce dell'app per Smartphone sia attiva. - Alcuni fornitori dei servizi internet non supportano uscite audio nella modalità Relè.
Ho dimenticato la password della telecamera.	<ul style="list-style-type: none"> - È necessario creare una nuova password per la telecamera. - Premere e tenere premuto il tasto Reset sulla telecamera per circa 10 secondi per resettare la telecamera alle impostazioni di fabbrica. - Dopo aver ripristinato le impostazioni predefinite, quando si esegue l'accesso alla telecamera, sarà possibile resettare la password della telecamera.
Desidero cambiare la password e/o l'indirizzo email.	<ul style="list-style-type: none"> - Dopo aver effettuato l'accesso, fare clic su <Account>. Selezionare l'elemento (password o indirizzo email) e immettere i propri dati.
La telecamera verrà collegata in modalità Relè	<ul style="list-style-type: none"> - Controllare le impostazioni UPnP del router. - Si suggerisce di utilizzare una velocità di connessione in upload di 700Kbps o superiore. - A seconda delle impostazioni del fornitore dei servizi, sarà possibile effettuare l'accesso in modalità relè.



La tutela dell'ambiente è molto importante per Hanwha Techwin, che ne tiene conto in ogni fase della fabbricazione dei suoi prodotti ed è alla ricerca costante di nuove soluzioni per fornire al cliente prodotti sempre più rispettosi dell'ambiente.

Il marchio Eco rappresenta la dedizione di Hanwha Techwin nel creare prodotti nel rispetto dell'ambiente e indica che il prodotto soddisfa la Direttiva EU RoHS.



Corretto smaltimento del prodotto

(rifiuti elettrici ed elettronici)

(Applicabile nell'Unione Europea e in altri paesi europei con sistema di raccolta differenziata)

Il marchio riportato sul prodotto, sugli accessori o sulla documentazione indica che il prodotto e i relativi accessori elettronici (quali caricabatterie, cuffia e cavo USB) non devono essere smaltiti con altri rifiuti domestici al termine del ciclo di vita. Per evitare eventuali danni all'ambiente o alla salute causati dall'inopportuno smaltimento dei rifiuti, si invita l'utente a separare il prodotto e i suddetti accessori da altri tipi di rifiuti e di riciclarli in maniera responsabile per favorire il riutilizzo sostenibile delle risorse materiali.

Gli utenti domestici sono invitati a contattare il rivenditore presso il quale è stato acquistato il prodotto o l'ufficio locale preposto per tutte le informazioni relative alla raccolta differenziata e al riciclaggio per questo tipo di materiali.

Gli utenti aziendali sono invitati a contattare il proprio fornitore e verificare i termini e le condizioni del contratto di acquisto. Questo prodotto e i relativi accessori elettronici non devono essere smaltiti unitamente ad altri rifiuti commerciali.

Head Office

6, Pangyo-ro 319 beon-gil, Bundang-gu, Seongnam-si,

Gyeonggi-do, 463-400 Rep. of KOREA

Tel : +82.70.7147.8753 Fax : +82.31.8018.3740

www.wisenetlife.com

Hanwha Techwin America

500 Frank W. Burr Blvd. Suite 43 Teaneck, NJ 07666

Tel +1.877.349.3149

www.wisenetlife.com

Hanwha Techwin Europe

Heriot House, Heriot Road, Chertsey, Surrey, KT16 9DT, United Kingdom

Tel#1 00800.801.08022

Tel#2 +31.77.326.1580

www.wisenetlife.com
