

SAMSUNG
wiSeNET

WISENET SMARTCAM

Instrukcja obsługi

SNH-V6410PN

CE 0678 !

Wisenet SmartCam

Instrukcja obsługi

Prawa autorskie

©2017 Hanuha Techwin Co., Ltd. Wszelkie prawa zastrzeżone.

Znaki towarowe

Wszystkie znaki handlowe wymienione w niniejszym dokumencie są zastrzeżone. Nazwa niniejszego produktu i inne znaki handlowe wymienione w niniejszym podręczniku są zastrzeżonymi znakami handlowymi odpowiednich właścicieli.

Ograniczenia

Prawa autorskie do tego dokumentu są zastrzeżone. Kopiowanie, rozpowszechnianie lub modyfikowanie treści niniejszego dokumentu, częściowo lub w całości, bez formalnego zezwolenia, jest zabronione.

Wyłączenie odpowiedzialności

Firma **Hanuha Techwin** przedsięwzięła wszelkie wysiłki, aby zapewnić spójność i poprawność treści niniejszej publikacji, ale nie zapewnia formalnych gwarancji. Użytkownik bierze pełną odpowiedzialność za stosowanie tego dokumentu i wyniki rezultaty. Firma **Hanuha Techwin** zastrzega sobie prawo do zmiany treści tego dokumentu bez uprzedzenia.

INSTRUKCJE DOTYCZĄCE SERWISOWANIA I WARUNKI GWARANCJI

To urządzenie spełnia warunki określone w części 15 zasad FCC.

W czasie pracy urządzenie musi spełniać następujące dwa warunki: (1) nie może powodować szkodliwych zakłóceń, oraz (2) musi przyjmować wszelkie odebrane zakłócenia, w tym te, które mogą powodować niepożądane działanie.

UWAGA:

Producent nie ponosi odpowiedzialności za jakiegokolwiek zakłócenia radiowe lub telewizyjne wynikające z nieautoryzowanych modyfikacji tego urządzenia.

Tego typu modyfikacje mogą spowodować utratę zezwolenia na eksploatację urządzenia.

Instrukcje i gwarancja

Producent nie ponosi odpowiedzialności za utratę danych lub jakiegokolwiek zakłócenia radiowe lub telewizyjne wynikające z nieautoryzowanych modyfikacji produktu.

Wprowadzanie tego typu modyfikacji spowoduje utratę ważności gwarancji na produkt i pozwolenia na jego eksploatację.

OSTRZEŻENIE

- Montaż i instalacja tego produktu muszą być wykonane przez osobę dorosłą.
- Przed rozpoczęciem eksploatacji należy dokładnie przeczytać wszystkie instrukcje w niniejszym podręczniku i postępować zgodnie ze wskazówkami dotyczącymi obsługi, ostrzeżeniami i informacjami umieszczonymi na produkcie.
- W celu uniknięcia zapłątania przewodu zasilania nie należy umieszczać go w pobliżu łóżeczka dziecięcego ani innych mebli dziecięcych. Ten produkt i jego przewód zasilający należy przechowywać poza zasięgiem dzieci.
- W szczególności dotyczy to przewodu zasilającego, który należy zainstalować poza zasięgiem dzieci.
- Produktu nie wolno używać w pobliżu wanny, umywalki, pralki ani w wilgotnych pomieszczeniach w celu unikania jego kontaktu z wilgocią.
- Produkt jest przeznaczony do użytku wewnątrz pomieszczeń.
- Ten produkt nie jest przeznaczony do monitorowania funkcji życiowych, a podczas jego eksploatacji wymagany jest nadzór osoby dorosłej.
- Aby uniknąć przegrzania produktu, nie należy go narażać na bezpośredni kontakt z promieniami słonecznymi, ani instalować lub używać w pobliżu źródła ciepła, takiego jak grzejnik, nagrzewnica, urządzenia do gotowania (piec lub piekarnik elektryczny) i innych urządzeń nagrzewających się (np. wzmacniacza audio, telewizora itp.).
- Podczas eksploatacji produktu należy pamiętać o odpowiedniej wentylacji. Podczas instalacji urządzenia należy unikać kolumn i mebli, które mogą uniemożliwić wentylację.
- Należy korzystać z zasilacza dołączonego do zestawu. Korzystanie z niezidentyfikowanego zasilacza może spowodować uszkodzenie produktu. Zasilacz należy podłączyć do standardowego gniazda elektrycznego.
- W pobliżu przewodu zasilacza nie mogą znajdować się żadne ostre przedmioty, które mogłyby go uszkodzić.
- Ostrzeżenie: podczas podłączania i odłączania zasilacza od gniazda elektrycznego nigdy nie wolno trzymać za część przewodu pozbawioną izolacji.
- W celu uniknięcia zapłątania przewodów nie należy podłączać przewodu zasilacza do przedłużaczy.
- Serwisowanie produktu może przeprowadzać wyłącznie autoryzowany personel serwisowy Hanwha Techwin.

- W przypadku zastosowania produktu do opieki nad dziećmi należy pamiętać o przechowywaniu go poza ich zasięgiem.
- Produkt zawiera małe części, które mogą utrudnić oddychanie. Akcesoria i małe części produktu należy przechowywać poza zasięgiem dzieci.
- Ten produkt nie został opracowany w sposób, który pozwoliłby na zwolnienie osób dorosłych z obowiązku opieki nad dziećmi.
- Ten produkt nie jest wyposażony w urządzenie powiadamiające osobę dorosłą o przypadkowych lub nagłych ruchach dziecka w sposób natychmiastowy. Niezbędna jest okresowa kontrola i nadzór osoby dorosłej nad dziećmi.
- To urządzenie i jego antena nie mogą znajdować się ani być eksploatowane w połączeniu z innymi antenami lub nadajnikami. Celem spełnienia wymogów dyrektywy o kontakcie z częstotliwościami radiowymi między użytkownikiem a anteną należy zachować minimalną odległość 20 cm.
- Należy pamiętać, że po umieszczeniu w kamerze zawartość karty micro SD używanej w innych celach może zostać skasowana.

Spis treści

PIERWSZE KROKI

Funkcje	5
Zawartość zestawu.....	6
Nazwy i funkcje części	7

INSTALACJA I POŁĄCZENIE SIECIOWE

Montaż.....	9
Podłączenie sieci i ustawienia.....	11

MONITOROWANIE

Rejestracja	12
Wideo na żywo	15
Setup	19
Event Alarm	23
Playback	24
Informacje	24

DODATEK

Dane techniczne	26
Rozwiązywanie problemów	29

PIERWSZE KROKI

01



Funkcje

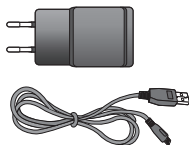
- **Dedykowany produkt z obsługą sieci Wi-Fi**
 - Kamerę można zarejestrować za pośrednictwem połączenia Wi-Fi.
- **Prosta instalacja**
 - Przycisk Wi-Fi Direct umożliwi nawiązanie połączenia z routerem bezprzewodowym w bardzo prosty sposób.
 - Po prostu przejdź na stronę główną (www.samsungsmartcam.com), a następnie pobierz i zainstaluj program bez żadnego osobnego instalatora.
- **Zdalne monitorowanie**
 - Niezależnie od czasu i miejsca, jeśli znajdujesz się w środowisku z dostępem do internetu, funkcja zdalnego monitorowania jest dostępna.
 - Istnieje możliwość monitorowania za pomocą komputera, laptopa lub urządzenia przenośnego.
- **Alarm w czasie rzeczywistym**
 - Po wykryciu ruchu i dźwięku Twój smartfon będzie generował alarmy w czasie rzeczywistym.
- 5 • **Zapisywanie danych na karcie SD**
 - Po wystąpieniu zdarzenia użytkownik może zapisać wideo na swojej karcie SD.
- 6 • **Dwukierunkowa komunikacja audio**
 - Dzięki wbudowanym głośnikom i mikrofonowi możesz nawiązać dwukierunkową komunikację audio. Funkcja ta jest jednak dostępna wyłącznie na smartfonie. (Funkcja jest niedostępna na komputerze i laptopie).
- 7 • **Kamera pan, pochylenie**
 - Przez ruch kamery w górę, dół, lewo i prawo b można monitorować większy obszar w zależności od potrzeb.
- 8

Zawartość zestawu

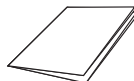
Po otwarciu opakowania z produktem należy sprawdzić wszystkie podzespoły.



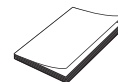
Kamera



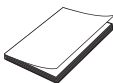
Zasilacz i przewód



Skrócony przewód



Karta gwarancyjna



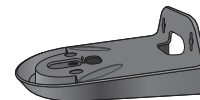
Licencja GPL



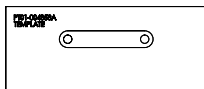
Wkręt z gwintem



Kotwa z tworzywa



Wspornik



Szablon

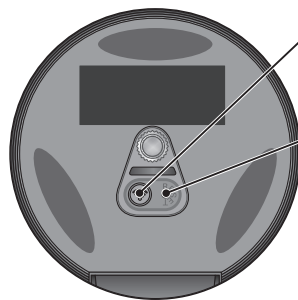
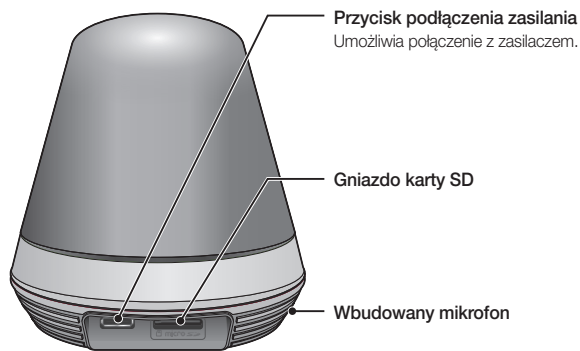


Dźwignia wspornika



- Zachowaj opakowanie urządzenia. Na dalszym etapie instalacji niezbędny będzie numer seryjny, umożliwiający rejestrację kamery.
- Adapter może różnić się w zależności od kraju.

Nazwy i funkcje części



Przycisk Wi-Fi Direct

Sieć Wi-Fi umożliwia bezprzewodową komunikację między kamerą i smartfonem.

Przycisk resetowania

Umożliwia zresetowanie ustawień kamery do ustawień domyślnych.

Restart systemu zostanie przeprowadzony po naciśnięciu i przytrzymaniu przez 10 sekund przycisku przy użyciu ostro zakończzonego przedmiotu, na przykład igły.



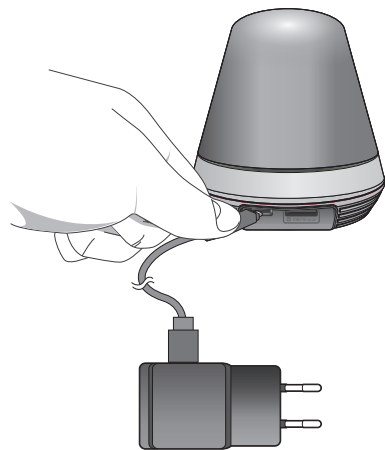
Zbyt silne naciśnięcie przycisku może spowodować jego uszkodzenie.

Zasilanie

Podłącz zasilacz kamery do gniazda elektrycznego i skonfiguruj jej połączenia zgodnie ze schematem.



- Pamiętaj, aby korzystać z dołączonego do zestawu zasilacza. W przypadku korzystania z zasilacza innego niż dołączony do zestawu produkt może działać nieprawidłowo.
- Całkowite zrestartowanie kamery trwa około 30 sekund.
- Jeśli kamera jest włączona, dioda LED miga na czerwono.



❖ Stan diody LED

Dioda LED sygnalizuje stan pracy urządzenia przy użyciu kolorów.

Poniższa tabela zawiera wyjaśnienie znaczenia poszczególnych kolorów diody LED.

Kolor	Stan
Czerwony	Uruchamianie
Miganie na czerwono	Uruchamianie zakończone/ustanawianie połączenia sieciowego
Miganie na niebiesko	Nawiązywanie połączenia z siecią
Niebieski	Nawiązane połączenie lokalne
Zielony	Połączenie z serwerem nawiązane/normalna praca
Żółty/jasnozielony	Oczekiwanie na połączenie z routerem bezprzewodowym
Fiolet	Aktualizowanie oprogramowania wbudowanego

INSTALACJA I POŁĄCZENIE SIECIOWE

Montaż

Środki ostrożności

Instalacja na ścianie z użyciem wspornika

Podłączenie sieci i ustawienia

Środki ostrożności

Połączenie przy użyciu funkcji Wi-Fi Direct

9

9

9

11

11

11

Montaż

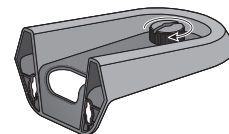
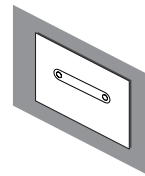
Środki ostrożności

1. Zainstaluj kamerę w miejscu, w którym sygnał Wi-Fi będzie dostępny bez żadnych zakłóceń.
2. Umieść kamerę z dala od źródeł wilgoci, na przykład nawilżacza.
3. Chroń kamerę przed bezpośrednim kontaktem z promieniami słonecznymi, silnym światłem lub pyłem. Zainstaluj ją w miejscu zapewniającym dobrą widoczność.
4. Nie instaluj kamery w miejscu, w którym znajduje się duża liczba przeszkód.
5. Utrzymuj obiektyw kamery w czystości. Kurz wycieraj miękką szmatką.

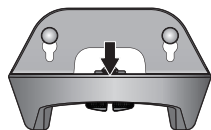
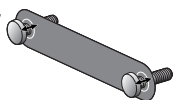
Instalacja na ścianie z użyciem wspornika

Montaż

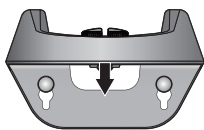
1. Przyłóż szablon do ściany w miejscu, gdzie ma być zamontowana kamera.
2. Przygotuj wkrety (M3xL20) oraz kołki (Φ5x25mm).
3. Wsuń dźwignię wspornika w otwór u spodu wspornika i obróć nią w prawo w celu połączenia.



4. W przypadku mocowania do drewnianej ściany należy pozostawić 3 mm przestrzeni pomiędzy powierzchnią ściany a znakiem na otworze na wkręt przy mocowaniu wkrętu.
5. Zawieś wspornik przy pomocy wkrętu i obniż go w kierunku montażu.

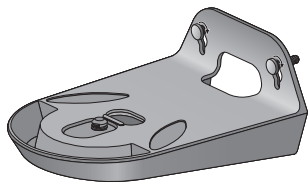


<W przypadku montażu wspornika w zwykłym kierunku>



<W przypadku montażu wspornika poprzez jego odwrócenie do góry nogami>

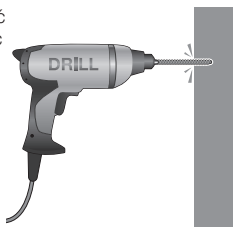
6. Dokręć wkręt, aby zamocować wspornik jeszcze lepiej.



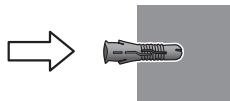
7. W przypadku ściany z betonu należy nawiercić otwory w ścianie na głębokość 3 cm, stosując wiertło o średnicy 5mm do betonu. Usuń z otworu wszelki luźny materiał.



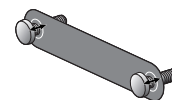
- Zachowaj ostrożność podczas wiercenia otworu, aby uniknąć obrażeń ciała.



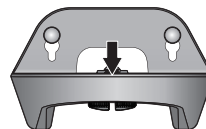
8. Wsuń kołki rozporowe w 2 otwory na śruby i lekko młotkiem lub gumowym białkiem stuknij koniec kołka, aby wsunąć go całkowicie.



9. Pozostaw 3 mm przestrzeni pomiędzy powierzchnią ściany a znakiem na otworze na wkręt przy mocowaniu wkrętu.



10. Zawieś wspornik przy pomocy wkrętu i obniż go w kierunku montażu.

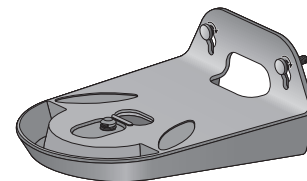


<W przypadku montażu wspornika w zwykłym kierunku>

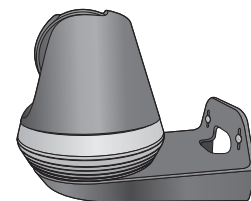


<W przypadku montażu wspornika poprzez jego odwrócenie do góry nogami>

11. Dokręć wkręt, aby zamocować wspornik jeszcze lepiej.



12. Umieść kamerę we wsporniku i obróć dźwignię wspornika w prawo, aby przymocować kamerę do wspornika.



13. Podłącz wtyczkę zasilacza do gniazdzka sieci zasilania elektrycznego.



Podłączenie sieci i ustawienia

Środki ostrożności

- W zależności od parametrów komunikacji uzyskanie dostępu do sieci bezprzewodowej może zakończyć się niepowodzeniem.
- W celu uzyskania szczegółowych informacji na temat ustawień sieciowych i hasła skontaktuj się z administratorem sieci lub operatorem internetowym.
- W przypadku konkretnej usługi internetowej wymagającej uwierzytelnienia użytkownika dostęp do niej może być niemożliwy. W takiej sytuacji skontaktuj się z operatorem internetowym.
- Nie nawiązuj połączenia z nieautoryzowanymi sieciami.
- Im większa odległość od punktu dostępu do sieci bezprzewodowej, tym dłużej może trwać nawiązywanie połączenia sieciowego.
- Jeśli nie możesz uzyskać dostępu do wybranej sieci bezprzewodowej, spróbuj nawiązać połączenie z innym punktem dostępu.
- Aby uzyskać więcej informacji na temat routera lub połączenia bezprzewodowego, zapoznaj się z dokumentacją opisującą to urządzenie lub skontaktuj się z jego producentem.
- Podłączenie kamery do sieci zawierającej wiele punktów dostępu do sieci bezprzewodowej może spowodować utratę niektórych pakietów wideo, w zależności od natężenia ruchu w sieci.
- Poza dwiema sytuacjami opisanymi powyżej mogą również wystąpić opóźnienia lub przerwanie połączenia wynikające z danych warunków sieciowych.
- Niektóre koncentratory mogą powodować problemy w zakresie kompatybilności.

Połączenie przy użyciu funkcji Wi-Fi Direct

Czym jest funkcja Wi-Fi Direct?

Przy użyciu funkcji Wi-Fi Direct można w prosty sposób podłączyć kamerę do routera bez użycia przewodu.

1. Po podłączeniu zasilania dioda LED stanu zasilania zacznie świecić na czerwono, a po zakończeniu uruchamiania zacznie migać.
2. Po naciśnięciu przycisku Wi-Fi Direct znajdującego się na tylnej ściance kamery dioda LED zmieni kolor na żółty/jasnozielony.



Przycisk Wi-Fi Direct

<Router bezprzewodowy>

Telefon komórkowy

3. Zarejestruj kamerę i wybierz ją, postępując zgodnie z instrukcjami w podręczniku telefonu komórkowego.
4. Gdy kamera jest połączona z serwerem, dioda LED statusu świeci na zielono.
5. Skonfiguruj środowisko sieci bezprzewodowej zgodnie z instrukcją <Sieć> na stronie 20.



- Kamerę można zarejestrować jedynie za pośrednictwem telefonu komórkowego.
- Jeśli router nie ma protokołu UPnP, połączenie można skonfigurować w trybie przekazywania. Konfiguracja może różnić się w zależności od modelu routera. Więcej informacji zawiera podręcznik routera.
- W razie problemów z nawiązaniem połączenia z Internetem skontaktuj się z operatorem usługi.

MONITOROWANIE

03

Rejestracja

Wymagania przeglądarki 12
Rozpoczęcie pracy 12

Wideo na żywo

Opcje monitorowania 16

Setup

Basic Info 19
Network 20
Time 21
SD card 22

12

Event Alarm

23

Playback

24

Informacje

24

Moje konto 25
Wsparcie 25

25
25

Rejestracja

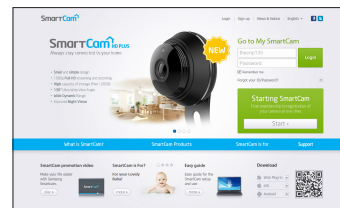
Ten produkt umożliwia rejestrację kamery wyłącznie za pośrednictwem smartfonu. Szczegółowy opis rejestracji kamery można znaleźć w instrukcji obsługi telefonu komórkowego.

Wymagania przeglądarki

Windows	Mac
Obsługiwany jest system operacyjny Windows 7 lub nowszy - Internet Explorer w wersji 9 lub nowszej (wersja 64-bitowa nie jest obsługiwana)	Obsługa systemu Mac OSX 10.10 w wersji (Yosemite) lub nowszej - Safari

Rozpoczęcie pracy

1. Uruchom przeglądarkę WWW zainstalowaną na komputerze.
2. Przejdź na stronę <http://www.samsungsmartcam.com>.
3. Wybierz preferowany język.
4. Kliknij opcję <Sign up> lub <Starting SmartCam>.



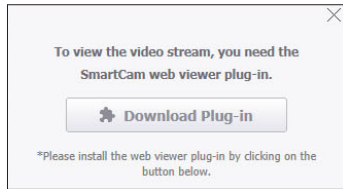
❖ Instalacja wtyczki

Obraz rejestrowany przez kamerę będzie widoczny dopiero po zainstalowaniu wtyczki.



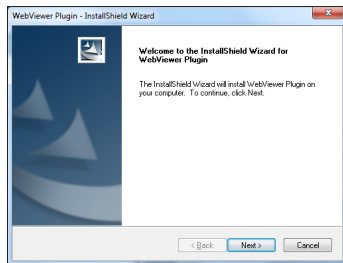
- Po zalogowaniu się lub kliknięciu opcji **<Starting SmartCam>** na komputerze, na którym wtyczka nie jest zainstalowana, wyświetlone zostanie okno z komunikatem dotyczącym instalacji.
- Po zainstalowaniu wtyczki przeglądarka WWW zostanie wyłączona i musisz uruchomić ją ponownie.

1) Kliknij opcję **<Download Plug-in>** i uruchom plik konfiguracji.

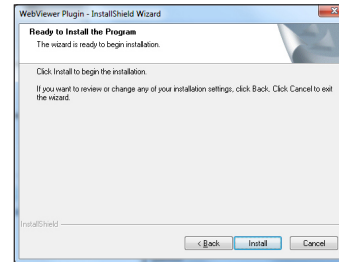


System Windows

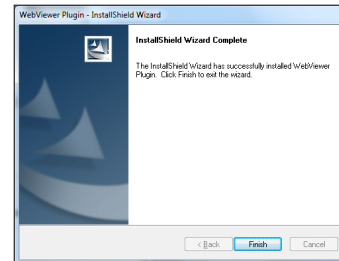
2) Kliknij opcję **<Next>**.



3) Kliknij opcję **<Install>**, aby rozpocząć instalację.

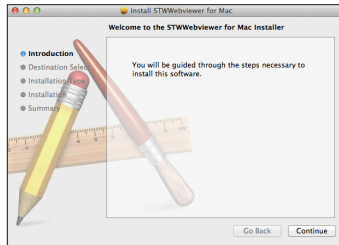


4) Instalacja została zakończona.

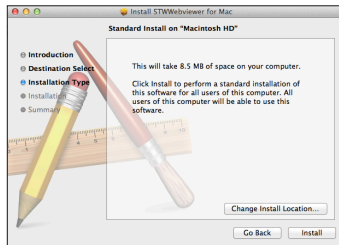


System Mac

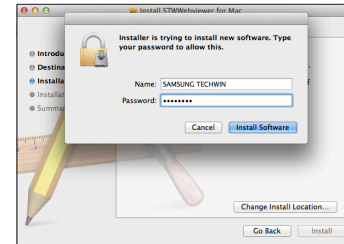
- 2) Kliknij opcję <Continue>.



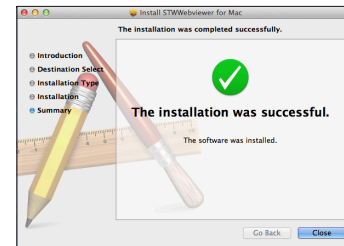
- 3) Kliknij opcję <Install>.



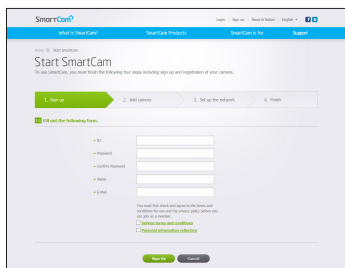
- 4) Wprowadź hasło MAC PC i kliknij opcję <Install Software>.



- 5) Instalacja została zakończona.



5. Wprowadź żądane informacje i kliknij opcję <Sign Up>.



- ID : Przy użyciu liter i cyfr utwórz kombinację złożoną z 8–14 znaków.
- Password : Aby zapewnić wyższy poziom bezpieczeństwa, utwórz hasło zawierające znaki specjalne, cyfry i litery.



- Długość i inne ograniczenia dla hasła.

- Kombinacja liter i cyfr: co najmniej 10 cyfr
- Hasło nie może być takie samo jak identyfikator.
- Nie należy stosować prostych, powtarzających się ciągów.
Na przykład 1212abab, azxsazxs.
- Nie wolno używać 4 następujących po sobie kolejnych znaków.
Na przykład 1234, abcd
- Nie wolno używać 4 następujących po sobie kolejnych znaków układu klawiatury qwerty.
Na przykład asdf, 7890
- Nie wolno używać żadnego znaku 4 razy pod rząd.
Na przykład !!!!, 1111, aaaa

- Confirm Password : Ponownie wprowadź hasło w celu jego potwierdzenia.
- Name : Wprowadź nazwę użytkownika.
- E-mail : Upewnij się, że podany adres e-mail jest prawidłowy, ponieważ zostanie on użyty do przesłania tymczasowego identyfikatora i hasła w przypadku utraty stałego identyfikatora użytkownika lub hasła.

Wideo na żywo

1. Wybierz kamerę z listy w lewym górnym rogu ekranu.



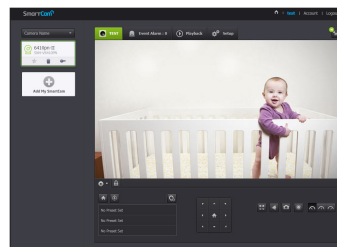
- Szara ikona oznacza, że kamera jest nieaktywna i nie możesz jej aktualnie monitorować.

2. Wprowadź hasło kamery i kliknij przycisk <OK>.

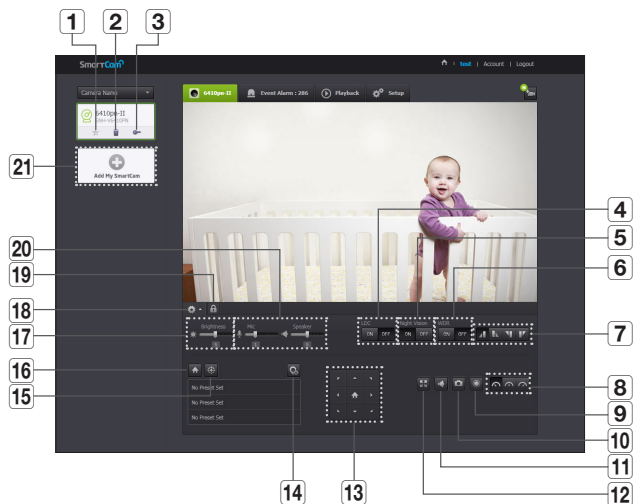


- Zaznacz opcję <Remember>, aby uzyskiwać dostęp do kamery bez konieczności wprowadzania hasła.
- Jeśli chcesz zmienić hasło kamery, zapoznaj się z rozdziałem <Basic Info> na stronie 19.

3. Na ekranie zostanie wyświetlone wideo na żywo.




Opcje monitorowania



Pozycja	Opis
1 Kamera domyślna	Umożliwia ustawienie domyślnej kamery do monitorowania na liście kamer.
2 Usuń kamerę	Usuwa zarejestrowaną kamerę.
3 Anuluj zapamiętywanie hasła kamery	Umożliwia anulowanie zapamiętywania hasła kamery.
4 LDC	Ta funkcja umożliwia określenie, czy ma być używana korekcja zniekształcenia obrazu.

Pozycja	Opis
5 Rejestrowanie obrazu nocą	Po wybraniu ustawienia <ON> przy słabym oświetleniu kamera automatycznie przełączy się na tryb czarno-biały, a lampa IR zostanie automatycznie włączona. Po wybraniu ustawienia <OFF> tryb rejestrowania obrazu nocą nie zostaje włączony, a kamera działa w trybie kolorowym.
6 WDR	Oświetlenie tła należy skompensować, rozjaśniając wybrane ciemne obszary i przyciemniając wybrane jasne obszary.
7 Odwrócenie/kopia lustrzana	Obraz wideo możesz odwrócić lub utworzyć jego kopię lustrzaną.
8 Prędkość sieci	Umożliwia ustawienie prędkości sieci (niska/średnia/wysoka). <ul style="list-style-type: none"> Jeśli przepustowość zapewniana przez operatora internetowego jest mniejsza niż wartość zalecana, obraz wideo może być niewyraźny lub mogą występować tymczasowe przerwy w połączeniu oraz opóźnienia wideo na żywo.
9 Nagrywanie ręczne	Użytkownik może zapisać wideo ręcznie na karcie SD. <ul style="list-style-type: none"> Jeśli aktualnie odbywa się zdarzenie lub opcja zastępowania danych na karcie SD nie jest zaznaczona, a na karcie pozostało 10% wolnego miejsca, nagrywanie ręczne jest niemożliwe. Jeśli przeniesiesz stronę lub wyłączysz przeglądarkę bez wyłączenia przycisku nagrywania ręcznego, wideo będzie zapisywane przez maksymalnie 30 sekund, a następnie nagrywanie ręczne zostanie zakończone.
10 Zarejestruj obraz	Wideo na żywo rejestrowane jest jako jeden obraz.
11 Dźwięk	Po włączeniu tej opcji jest możliwy nasłuch bezpośredniego otoczenia kamery. <ul style="list-style-type: none"> Niektórzy operatorzy internetowi nie obsługują dźwięku w trybie przekazywania.
12 Pełny ekran	Umożliwia przełączenie bieżącego obrazu w tryb pełnoekranowy. <ul style="list-style-type: none"> System obsługuje wyłącznie przeglądarkę Internet Explorer. Po dwukrotnym kliknięciu ekranu tryb pełnoekranowy zostaje wyłączony.
13 Przesuwanie ekranu	Kliknij klawisz kierunkowy, a ekran będzie się poruszał w kierunku strzałki.

Pozycja	Opis
14 Konfiguracja zaprogramowana	Umożliwia dodanie lub regulację presetu i ustawia pozycję spoczynkową. <ul style="list-style-type: none"> Nazwa presetu powinna zawierać maksymalnie 12 znaków alfanumerycznych.
15 Automatyczne śledzenie	Automatycznie śledzi na ekranie poruszający się obiekt. <ul style="list-style-type: none"> Gdy jest włączone automatyczne śledzenie, detekcja głosu zostaje automatycznie wyłączona, a uaktywnia się detekcja ruchu poprzez funkcję automatycznego śledzenia. W przypadku, gdy jest włączona funkcja automatycznego śledzenia i czujnik nie wykrywa przez pewien okres czasu żadnego ruchu, kamera automatycznie powróci do położenia, w którym rozpoczęło się automatyczne śledzenie.
16 Spoczynek	W przypadku kliknięcia opcji Początku [] kamera przesuwa się do zadanego położenia początkowego/wyjściowego.
17 Jasność	Możesz dostosować jasność obrazu na ekranie.
18 Ukryj/wyświetl menu szczegółowe	Kliknij ikonę [], aby wyświetlić lub ukryć menu ustawień szczegółowych.
19 Tryb prywatny	Włącza/wyłącza tryb prywatny.
20 Dźwięk	Ta opcja umożliwia dostosowanie głośności wbudowanego mikrofonu i głośnika kamery. Po wybraniu dla ustawienia mikrofonu wartości „0” nie będzie słychać dźwięku na żywo i nie zostanie on zarejestrowany na karcie SD. Pamiętaj, że funkcja dwukierunkowej komunikacji audio jest dostępna wyłącznie za pośrednictwem aplikacji na smartfon.
21 Dodaj kamerę	Kliknij ikonę [], aby zarejestrować kamerę dodatkową.

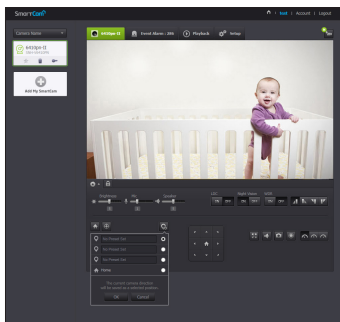
❖ Przepustowość sieci bezprzewodowej


Nazwa profilu	Rozdzielczość	Klatki na sekundę	Zalecana przepustowość
Sieć o niskiej szybkości	VGA	10 kl./s	0,7 Mb/s
Sieć o średniej szybkości	HD (720P)	15 kl./s	1,5 Mb/s
Sieć o wysokiej szybkości	Full HD (1080P)	30 kl./s	3,5 Mb/s



- Czym jest tryb przekazywania?
Jeśli połączenie sieciowe jest niestabilne, kamera nie może nawiązać standardowego połączenia (P2P), w związku z czym skonfiguruje połączenie w trybie przekazywania.
- Tryb przekazywania to dodatkowa funkcja, dzięki której wideo z kamery przekazywane jest na serwer firmy smartcam, a następnie retransmitowane na komputer użytkownika.
- W przypadku problemów z nawiązaniem połączenia z kamerą przejdź do serwisu „<http://www.samsungsmartcam.com>”, odwiedź stronę pomocy technicznej i wyświetl sekcję „Rozwiązywanie problemów”.
- Zalecamy korzystanie jednocześnie tylko z jednej przeglądarki.
- Wideo w trybie rejestrowania obrazu nocą ma przejrzystość zależną od odległości między kamerą i filmowanym przedmiotem.
- Liczba dostępnych jednocześnie użytkowników pojedynczej kamery może różnić się w zależności od przepustowości routera Wi-Fi.

❖ Konfiguracja zaprogramowana

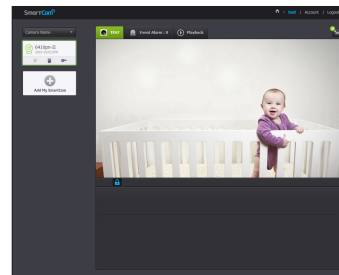





- 1) Kliknij ikonę <  >.
- 2) Kliknij klawisz kierunkowy przesuwu ekranu i ustaw kamerę w żądanym kierunku, przesuając dożądanego ekranu.
- 3) Wprowadź nazwę konfiguracji i kliknij <OK>. Aktualnie pokazywane położenie jest zapisywane w pamięci jako zaprogramowana konfiguracja.
- 4) Wybierz pozycję główną i kliknij klawisz kierunkowy przesunięcia ekranu, aby dostosować kierunek kamery i przejść do wybranego ekranu.
- 5) Kliknij <OK>. Zapisuje pozycję aktualnie wyświetlaną jako główną. Kliknąć <Cancel>, aby zachować poprzednie ustawienia.



- Aby usunąć zapisane ustawienia, kliknij ikonę <  > na liście zaprogramowanych ustawień.

❖ Ustawienia trybu prywatnego



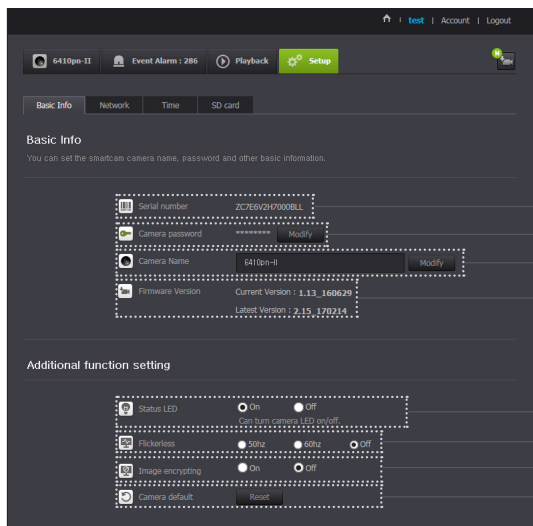
- 1) Kliknij ikonę ręcznego trybu prywatnego [].
- 2) Po kliknięciu ikony [] podczas monitorowania wideo na żywo, zostanie włączony tryb prywatny.
- 3) Po włączeniu trybu prywatnego ekran zostanie wyłączony, a wszystkie funkcje kamery będą niedostępne.
- 4) Po włączeniu trybu prywatnego kliknij ikonę [], aby wyłączyć ten tryb.



- Jeśli tryb prywatny jest wyłączony, funkcja nagrywania SD/zdarzeń nie działa.
- Stan włączenia lub wyłączenia trybu prywatnego nie zmienia się nawet po przejściu do listy i powrocie do ekranu.

Setup

Basic Info



- 1
- 2
- 3
- 4
- 5
- 6
- 7
- 8

Pozycja	Opis
1 Serial number	Możesz potwierdzić numer seryjny.
2 Camera password	Kliknij przycisk <Modify>, aby zmienić hasło do kamery. Wprowadź bieżące hasło kamery, a następnie nowe hasło.
3 Camera Name	Kliknij przycisk <Modify>, aby zmienić nazwę kamery.
4 Firmware Version	Możesz sprawdzić bieżącą wersję oraz najnowszą wersję oprogramowania układowego kamery.
5 Status LED	Diodę LED znajdującą się na kamery możesz wyłączyć lub włączyć. <ul style="list-style-type: none">■ Dioda LED zacznie świecić po ponownym podłączeniu źródła zasilania.
6 Flickerless	Możesz ograniczyć migotanie ekranu wynikające z niezgodności częstotliwości sąsiadującego oświetlenia. <ul style="list-style-type: none">■ W przypadku zastosowania funkcji bez migotania na zewnątrz (w bardzo jasnym środowisku) może wystąpić zjawisko przesylenia obrazu.
7 Image encrypting	Funkcja ta szyfruje przesyłany obraz. <ul style="list-style-type: none">■ Jeśli aktywna jest funkcja Szyfruj obraz, przesyłanie obrazu może przebiegać nieprawidłowo.
8 Camera default	Naciśnij przycisk <Reset>, aby przywrócić do ustawień wstępnych wszystkie ustawienia kamery inne niż ustawienia sieciowe. <ul style="list-style-type: none">■ Aby zresetować kamerę do domyślnych ustawień fabrycznych, należy nacisnąć przycisk [RESET] umieszczony na kamery.

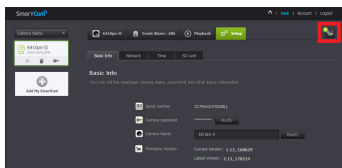


- W przypadku zmiany hasła do kamery użytkownik zostanie wylogowany i przeniesiony na stronę umożliwiającą wprowadzenie hasła kamery.
- Hasło do kamery przechowuj w bezpiecznym miejscu, ponieważ umożliwia ono wyświetlanie obrazu na żywo i zmianę ustawień ekranu.

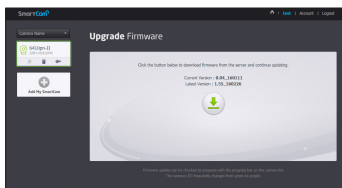
❖ Aktualizacja oprogramowania układowego

Jeśli aktualnie używane oprogramowanie nie jest najnowszej wersji, zaktualizuj je. Jeśli używasz najnowszej wersji, oprogramowanie układowe nie zostanie uaktywnione.

- 1) Kliknij opcję <Firmware>.



- 2) Kliknij ikonę <📥>, aby zaktualizować oprogramowanie układowe.



- 3) Po zakończeniu aktualizacji oprogramowania układowego kamera zostanie uruchomiona ponownie.

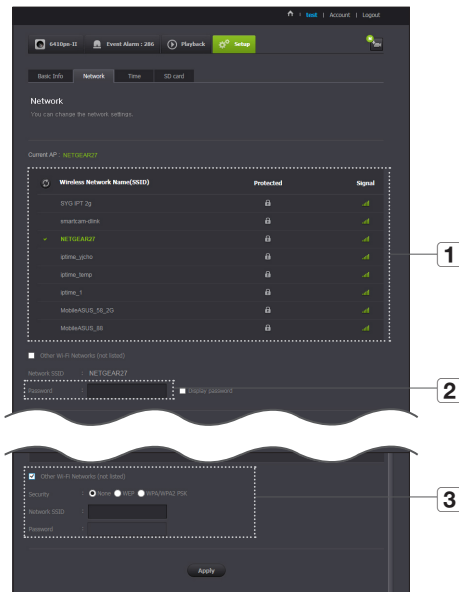


- Czas trwania aktualizacji oprogramowania układowego zależy od rozmiaru pliku oprogramowania i szybkości połączenia sieciowego.
- Po uruchomieniu funkcji aktualizacji oprogramowania wbudowanego kolor diody LED kamery zmieni się na fioletowy.



- Podczas aktualizacji oprogramowania wbudowanego nie należy wyłączać zasilania kamery ani odłączać jej od Internetu.

Network

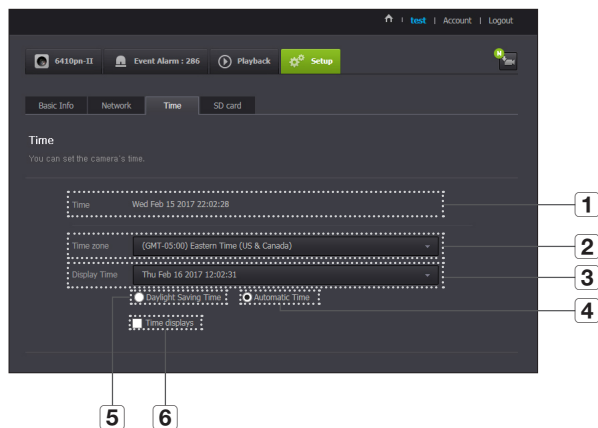


Pozycja	Opis
1 Lista punktów dostępu	Wyświetlona będzie lista dostępnych punktów dostępu. Wybierz jeden z listy.
2 Hasło punktu dostępu	Dostęp do sieci można uzyskać, wprowadzając hasło ustawione dla routera bezprzewodowego. W celu uzyskania hasła skontaktuj się z administratorem sieci.
3 Ukryty identyfikator SSID	Wybierz inną sieć Wi-Fi, wprowadzając jej identyfikator SSID, typ wykorzystywanego zabezpieczenia oraz hasło bezprzewodowe, skonfigurowane w ustawieniach routera.



- Po wybraniu niezabezpieczonego punktu dostępu możesz uzyskać dostęp do sieci bez podawania hasła.
- Jeśli nie możesz nawiązać połączenia z siecią bezprzewodową, upewnij się, że wprowadzone hasło do routera bezprzewodowego jest prawidłowe.
- Jeśli potrzebujesz więcej informacji na temat połączenia z routerem lub siecią bezprzewodową, skonsultuj się z podręcznikiem użytkownika routera lub skontaktuj się z producentem urządzenia.

Time



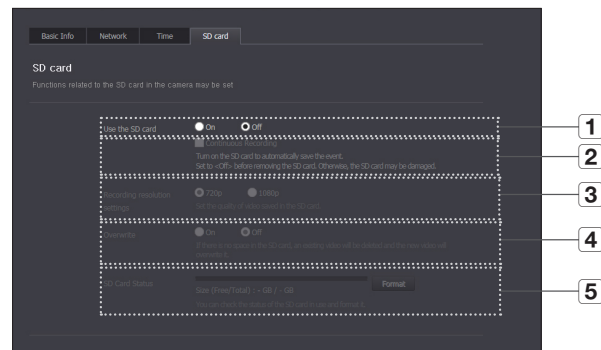
Pozycja	Opis
1 Time	Potwierdź godzinę ustawioną w kamerze.
2 Time Zone	Wybierz swój region.
3 Display Time	Wybierz format czasu wyświetlany w ustawieniach czasu.
4 Automatic Time	Godzina w kamerze ustawiana jest automatycznie.
5 Daylight Saving Time	Zaznacz tę opcję, jeśli mieszkasz w kraju lub regionie, w którym obowiązuje zmiana czasu.
6 Time to show	Na ekranie na żywo wyświetlana jest godzina.



- Godzina będzie synchronizowana z serwerem NTP (Network Time Protocol) automatycznie. W tym celu wymagane jest połączenie z Internetem.
- W celu uzyskania dokładnego ustawienia godziny należy prawidłowo ustawić strefę czasową.
- Godzina wyświetlana bez połączenia z Internetem może być niedokładna.

SD card

Po wystąpieniu zdarzenia jest ono zapisywane na karcie SD.



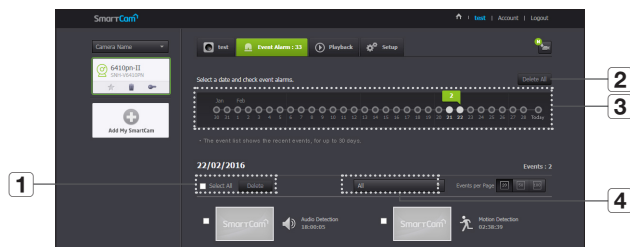
Pozycja	Opis
1 Use the SD card	Po skonfigurowaniu ruchu lub audio obrazy wideo będą automatycznie zapisywane na karcie SD.
2 Continuous Recording	Zapisuje obrazy wideo bez przerw spowodowanych przez występujące zdarzenia.
3 Recording resolution settings	Ustawia rozdzielczość obrazu przechowywanego na karcie SD.
4 Overwrite	Jeśli pojemność karty SD jest zbyt mała, zastępowanie danych rozpocznie się automatycznie, począwszy od najstarszych. <ul style="list-style-type: none">■ Jeśli wolna pamięć jest mniejsza niż 10% pamięci całkowitej lub jeśli opcja nadpisywania jest wyłączona <Off>, wyświetli się komunikat ostrzeżenia u góry okna alarmów.
5 SD Card Status	Ta opcja umożliwi sprawdzenie pozostałej wolnej przestrzeni na karcie SD i usunięcie wszystkich danych.



- Przed wyjęciem karty micro SD wyłącz zasilanie kamery lub przełącz ją w tryb <Off>. W przeciwnym razie dane zapisane na karcie micro SD mogą ulec uszkodzeniu.
- Należy pamiętać, że po umieszczeniu w kamerze zawartość karty micro SD używanej w innych celach może zostać skasowana.
- Do tej kamery zalecamy następujące typy kart micro SD.
Producent: Sandisk, Transcend
Klasa 6 lub wyższa, typ MLC
- Kamera obsługuje karty Micro SD o maksymalnej pojemności 128 GB i system plików FAT32.
- Zalecamy sformatowanie karty micro SD przed jej zastosowaniem. Regularne formatowanie karty pamięci wydłuża jej okres eksploatacji.

Event Alarm

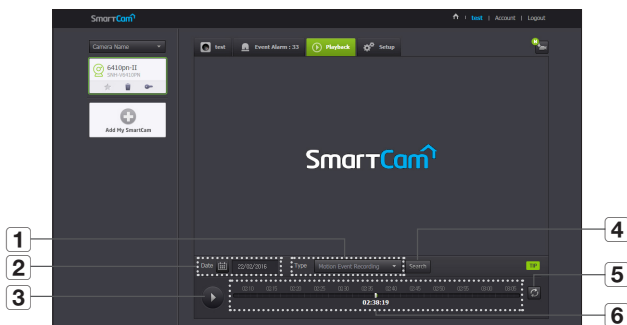
Możesz sprawdzić wygenerowany alarm zdarzenia.



Pozycja	Opis
1 Usuń według dat	Usuń wszystkie alarmy zdarzeń w określonym dniu.
2 Usuń wszystkie	Usuń wszystkie alarmy zdarzeń w ciągu trzydziestu dni.
3 Wyświetl zdarzenia	Wyświetla liczbę zdarzeń w formie 30-dniowej listy.
4 Sortuj według typów	Sortuje listę zdarzeń według typów.

Playback

Możesz odtworzyć wideo zapisane na karcie SD.



Pozycja	Opis
1 Type	Ustaw typ zapisu do szukania w terminie szukania.
2 Date	Ustaw datę wyszukiwania dla danych zapisanych na karcie SD.
3 Odtwarzanie/pauza	Umożliwia odtwarzanie i pauzowanie wideo.
4 Search	Wykonaj polecenie szukania zarejestrowanego wideo.
5 Odśwież	Zaktualizuj zarejestrowane wideo wyświetlone na linii czasu.
6 Oś czasu	Przesuń linię czasu, aby odtworzyć wideo w żądanym czasie. <ul style="list-style-type: none"> Jeżeli w linii czasu jest pusta przestrzeń, pliki wideo nie będą odtwarzane w sposób ciągły.

Informacje



Moje konto

SmartCam+ | Hello **crp** | **Account** | Logout | My SmartCam | News & Notice | English

What is SmartCam? | SmartCam Products | SmartCam is for | Support

Home | Account > Edit Profile

Account

Would you like to modify your information?
Please update the following information to update your profile.

- User ID: thecrp135
- Current Password:
- New Password:
- Confirm Password:
- Name: crp
- E-Mail: gungung_bae@thecrp.net
- Delete Account:



- Jeśli chcesz zmienić informacje o członku, kliknij opcję <Account>. Wybierz pozycję (hasło lub adres e-mail) i wprowadź odpowiednie dane.

Wsparcie

Aplikacja mobilna WiseNet SmartCam+ i przewodnik użytkownika są dostępne do pobrania.

SmartCam+ | Hello **test** | Account | Logout | My SmartCam | News & Notice | English

What is SmartCam? | SmartCam Products | SmartCam is for | **Support**

Home | Support

Support

WISE-NET-CAM2 | WISE-NET-CAM | WISE-NET-CAM3

FAQ

Search FAQs: Search

- What are the supported PC-based Operating Systems and Web Browsers?
I am unable to install a SmartCam plugin.
- What are the recommended operating systems and mobile devices?
Are there any precautions I should take when installing the mobile app?
- How can I read the user manual?
- I can't log in.
- I have forgotten my user ID or password.
- I'd like to change my password or email address.
- Can I make multiple accounts with a single email address?
- How many cameras can I use with a single account?

Mobile App

IOS | Android

User Manual

- User Guide | 2016-06-09
- Quick Guide | 2016-06-09
- Troubleshooting | 2016-06-09
- Mobile Guide(Phone) | 2016-06-09
- Mobile Guide(Android) | 2016-06-09

Dane techniczne

Dane techniczne

Wygląd produktu (kamera)

Wygląd produktu (wspornik)

Rozwiązywanie problemów

Dane techniczne

Dane techniczne

Pozycja	Opis
System operacyjny	Linux
Rozdzielczość	1920x1080, 1280x720, 640x360
Maks. liczba klatek na sekundę	1920x1080, 30 kl./s
Format kompresji wideo	H.264
Możliwość transmisji strumieniowej	Wiele transmisji strumieniowych (maksymalnie 4 profile)
Kąt pola widzenia (D/V/H)	96.1° / 43.4° / 80.9°
Wydajność pracy przy słabym oświetleniu	0,3 luksa (kolor), 0 luksów (czerni i biel)
Zakres Pan	350° (-175°~175°)
Zakres pochylenia	100° (-25°~75°)
Ustawienie zaprogramowane	4ea
Automatyczne śledzenie	Wyłączony/Włączony
WDR	HDR
Tryb Dzień i noc	Prawdziwy D/N (Auto)
Rejestrowanie obrazu nocą	Dioda LED na podczerwień, 5 m

26

26

28

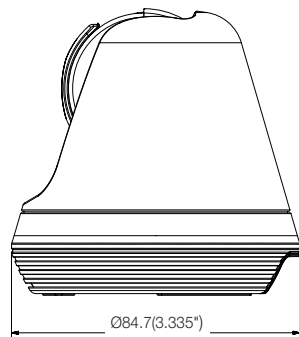
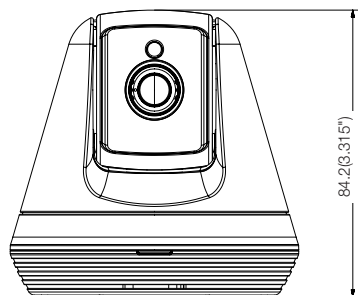
28

29

Pozycja	Opis
Zoom cyfrowy	4x(komórka) 10x(sieć)
Odwrocenie/kopia lustrzana	Obsługa
Wykrywanie ruchu	Obsługa
Wykrywanie dźwięku	Obsługa
Wejście/wyjście dźwięku	Wbudowany mikrofon i głośnik
Format kompresji dźwięku	G.711 u-law
Komunikacja głosowa	2-kierunkowa komunikacja (wbudowany mikrofon i głośnik), półdupleks
Gniazdo pamięci	Gniazdo pamięci SDXC (maks. 128 GB)
Rejestrowanie i odtwarzanie obrazu	Rejestrowanie zdarzeń, rejestrowanie ręczne, rejestrowanie ciągłe, odtwarzanie zdalne
Ethernet	-
Połączenie bezprzewodowe	Wi-Fi 802.11 b/g/n (jednopasmowe)
WiFi Direct	Obsługa (przycisk)
Bezpieczeństwo	Uwierzytelnianie HTTPS (SSL) podczas logowania Uwierzytelnianie Digest podczas logowania
Maksymalna liczba użytkowników z dostępem	2 użytkowników w trybie Unicast
Temperatura i wilgotność podczas pracy	5 V DC, 0°C ~ 40°C (+32°F ~ +104°F) / mniej niż 90% wilgotności względnej (RH)
Ochrona wejścia	Wewnątrz
Napięcie/natężenie wejściowe	5 V/1.4 A
Pobór mocy	Maks. 7 W
Wskaźniki	1 dioda LED (zasilanie, status, łącze)

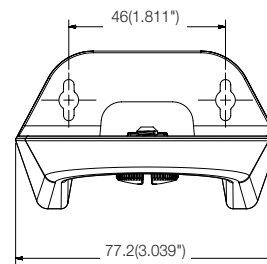
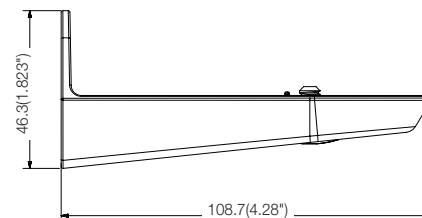
Pozycja	Opis
Kolor	Czarny (ciemno-szary)
Wymiary (ØxH)	85 x 84 mm
Waga	155 g

Wygląd produktu (kamera)



Wygląd produktu (wspornik)

jednostka: mm (cal)



Rozwiązywanie problemów

W przypadku napotkania problemów z systemem tabela zamieszczona poniżej umożliwi rozwiązanie ich w możliwie najszybszy i najprostszy sposób. Postępuj zgodnie z poniższymi instrukcjami.

Problem	Działanie
Nie pamiętam swojego identyfikatora/hasła użytkownika.	<ul style="list-style-type: none"> - Przejdź na stronę „Logowanie → Nie pamiętasz identyfikatora/hasła?” i wprowadź zarejestrowany adres e-mail, na który zostanie wysłany identyfikator użytkownika i nowe hasło. - W zależności od zasad przyjętych dla serwera poczty e-mail wiadomość może zostać przeniesiona do folderu ze spamem. - Po zalogowaniu się zalecamy zmianę hasła tymczasowego na inne.
Kamera nie jest podłączona do koncentratora bezprzewodowego.	<ul style="list-style-type: none"> - Jeśli dioda LED stanu połączenia bezprzewodowego gaśnie zbyt często, oznacza to, że miejsce instalacji kamery nie jest optymalne z perspektywy środowiska bezprzewodowego. W takiej sytuacji kamerę umieść bliżej koncentratora bezprzewodowego i spróbuj nawiązać połączenie ponownie. - Sprawdź hasło koncentratora bezprzewodowego i spróbuj ponownie.
Po zalogowaniu się nie mogę zarejestrować kamery.	<ul style="list-style-type: none"> - Sprawdź, czy wprowadzony numer seryjny zgadza się z tym na etykiecie na kamerze. - Ponownie wprowadź prawidłowe hasło dla zarejestrowanej kamery i spróbuj zarejestrować ją ponownie. - Sprawdź, czy dioda LED kamery świeci na żółto, czy na jasnozielono. - Jeśli mimo wykonanych czynności nadal nie możesz zarejestrować kamery, zresetuj kamerę do ustawień fabrycznych i rozpocznij całą procedurę od nowa. <p>(Aby zresetować kamerę do domyślnych ustawień fabrycznych, należy nacisnąć i przytrzymać przez co najmniej 10 sekund przycisk resetowania umiejscowiony na kamerze. Gdy kamera została zresetowana do ustawień fabrycznych, uruchomi się ponownie).</p>

Problem	Działanie
Następuje chwilowa utrata obrazu wideo z kamery.	<ul style="list-style-type: none"> - Obraz wideo z kamery może być opóźniony, w zależności od opóźnienia sieci. Upewnij się, że kamera jest zainstalowana w miejscu gwarantującym odpowiednią bezprzewodową komunikację przez Internet.
Obraz wideo jest odtwarzany bez dźwięku.	<ul style="list-style-type: none"> - Kliknij ikonę głośni na stronie odtwarzania wideo lub upewnij się, że w aplikacji w smartfonie włączona jest opcja głośni. - Niektórzy operatorzy internetowi nie obsługują dźwięku w trybie przekazywania.
Nie pamiętam swojego hasła kamery.	<ul style="list-style-type: none"> - Musisz utworzyć nowe hasło do kamery. - Naciśnij i przytrzymaj przycisk resetowania na kamerze przez ponad 10 sekund, aby zresetować kamerę do domyślnych ustawień fabrycznych. - Po przywróceniu ustawień fabrycznych i uzyskaniu dostępu do kamery możesz zresetować jej hasło.
Chcę zmienić swoje hasło lub adres e-mail.	<ul style="list-style-type: none"> - Po zalogowaniu się kliknij opcję <Account>. Wybierz pozycję (hasło lub adres e-mail) i wprowadź odpowiednie dane.
Kamera zostanie podłączona w trybie przekazywania.	<ul style="list-style-type: none"> - Sprawdź ustawienie UPnP routera. - Zalecamy korzystanie z prędkości wysyłania rzędu 700Kbps lub wyższej. - W zależności od polityki przyjętej przez operatora internetowego możesz uzyskać dostęp w trybie przekazywania.



Na wszystkich etapach produkcji firma Hanwha Techwin dba o środowisko naturalne i wykonuje wiele działań dążąc do dostarczenia klientom produktów niegroźnych dla środowiska. Oznaczenie „Eco” świadczy o tym, że firma Hanwha Techwin wytwarza produkty nieszkodliwe dla środowiska oraz wskazuje, że niniejszy produkt spełnia wymagania przedstawione w dyrektywie RoHS obowiązującej w UE.



Prawidłowe usuwanie produktu

(zużyty sprzęt elektryczny i elektroniczny)

To oznaczenie umieszczone na produkcie, akcesoriach lub dokumentacji oznacza, że po zakończeniu eksploatacji nie należy tego produktu ani jego akcesoriów (np. ładowarki, zestawu słuchawkowego, przewodu USB) wyrzucać wraz ze zwykłymi odpadami gospodarstwa domowego. Aby uniknąć szkodliwego wpływu na środowisko naturalne i zdrowie ludzi wskutek niekontrolowanego usuwania odpadów, prosimy o oddzielenie tych przedmiotów od odpadów innego typu oraz o odpowiedzialny recykling i praktykowanie ponownego wykorzystania materiałów.

W celu uzyskania informacji na temat miejsca i sposobu bezpiecznego dla środowiska recyklingu tych przedmiotów, użytkownicy w gospodarstwach domowych powinni skontaktować się z punktem sprzedaży detalicznej, w którym dokonali zakupu produktu, lub z organem władz lokalnych.

Użytkownicy w firmach powinni skontaktować się ze swoim dostawcą i sprawdzić warunki umowy zakupu. Produktu ani jego akcesoriów nie należy usuwać razem z innymi odpadami komercyjnymi.

Head Office

6, Pangyo-ro 319 beon-gil, Bundang-gu, Seongnam-si,

Gyeonggi-do, 463-400 Rep. of KOREA

Tel : +82.70.7147.8753 Fax : +82.31.8018.3740

www.wisenetlife.com

Hanwha Techwin America

500 Frank W. Burr Blvd. Suite 43 Teaneck, NJ 07666

Tel +1.877.349.3149

www.wisenetlife.com

Hanwha Techwin Europe

Heriot House, Heriot Road, Chertsey, Surrey, KT16 9DT, United Kingdom

Tel#1 00800.801.08022

Tel#2 +31.77.326.1580

www.wisenetlife.com
