

SAMSUNG
WISeNET

WISENET SMARTCAM

คู่มือผู้ใช้

SNH-V6410PN

CE 0678 !

Wisenet SmartCam

คู่มือผู้ใช้

ลิขสิทธิ์

©2017 Hanwha Techwin Co., Ltd. สงวนลิขสิทธิ์

เครื่องหมายการค้า

เครื่องหมายการค้าและรายการในที่นี้เป็นเครื่องหมายการค้าลงทะเบียน ชื่อของผลิตภัณฑ์และเครื่องหมายการค้าอื่น ๆ ที่ระบุไว้ในคู่มือเล่มนี้เป็นเครื่องหมายการค้าของบริษัทที่เกี่ยวข้อง

ข้อจำกัด

สงวนลิขสิทธิ์ของเอกสารนี้ ห้ามทำซ้ำ แจกจ่าย หรือแก้ไข/ดัดแปลงบางส่วนหรือทั้งหมด โดยไม่ได้รับอนุญาตอย่างเป็นทางการไม่ว่าจะในสถานการณ์ใด ๆ

ข้อสงวนสิทธิ์

Hanwha Techwin พยายามอย่างเต็มที่ในการตรวจสอบความถูกต้องและสมบูรณ์ของเนื้อหาในเอกสารชุดนี้ แต่ไม่สามารถรับประกันเนื้อหาต่าง ๆ ที่จัดเตรียมไว้ที่ การใช้ข้อมูลในเอกสารชุดนี้และผลลัพธ์ที่เกิดขึ้นถือเป็นความรับผิดชอบของผู้ใช้ Hanwha Techwin สงวนสิทธิ์ในการแก้ไขเนื้อหาในเอกสารชุดนี้โดยไม่ต้องแจ้งให้ทราบล่วงหน้า

ระบุคำแนะนำในการให้บริการและเงื่อนไขการรับประกัน

อุปกรณ์นี้เป็นไปตาม Part 15 ของหลักเกณฑ์ FCC

การใช้งานต้องเป็นไปตามเงื่อนไขสองประการต่อไปนี้ (1) อุปกรณ์จะต้องไม่ก่อให้เกิดสัญญาณรบกวนที่เป็นอันตราย (2) อุปกรณ์จะต้องสามารถรับสัญญาณรบกวนที่เกิดขึ้น รวมทั้งสัญญาณรบกวนที่อาจทำให้เกิดการทำงานที่ไม่พึงประสงค์

หมายเหตุจาก FCC:

ผู้ผลิตจะไม่รับผิดชอบใด ๆ ต่อสัญญาณวิทยุหรือโทรศัพท์ที่ถูกรบกวนเนื่องจากการดัดแปลงอุปกรณ์โดยไม่ได้รับอนุญาต การดัดแปลงอาจทำให้ผู้ใช้เสียสิทธิ์ในการใช้งานอุปกรณ์

คำแนะนำและการรับประกัน

ผู้ผลิตจะไม่รับผิดชอบใด ๆ ต่อสัญญาณวิทยุหรือโทรทัศน์ที่ถูกรบกวนเนื่องจากการติดตั้งอุปกรณ์โดยไม่ได้รับอนุญาต

การติดตั้งดังกล่าวจะทำให้เสียสิทธิ์การรับประกันและผู้ใช้เสียสิทธิ์ในการทำงานผลิตภัณฑ์

คำเตือน

- ประกอบและติดตั้งผลิตภัณฑ์โดยผู้ที่มีความรู้ความเข้าใจเท่านั้น
- ก่อนใช้ ให้อ่านคำแนะนำต่าง ๆ ในคู่มืออย่างละเอียดและปฏิบัติตามคำแนะนำ คำเตือนที่แจ้งไว้ที่คู่มือและที่จัดพิมพ์ไว้ที่ผลิตภัณฑ์
- เพื่อไม่ให้สายไฟพันกัน อย่างวางสายไฟบริเวณเตียงนอนเด็กหรือเฟอร์นิเจอร์สำหรับเด็ก เก็บเครื่องและสายไฟให้พ้นมือเด็ก
- ติดตั้งสายไฟด้วยความระมัดระวังและให้พ้นมือเด็ก
- อย่าใช้ผลิตภัณฑ์ใกล้อ่างน้ำ ชิงค์ เครื่องซักผ้าและห้องใต้ดินที่เปียกชื้นเพื่อป้องกันปัญหาจากความชื้น
- ผลิตภัณฑ์ออกแบบมาสำหรับใช้งานในอาคาร
- ผลิตภัณฑ์ไม่ได้ออกแบบมาสำหรับตรวจการณทางการแพทย์ และจะต้องมีการกำกับดูแลและป้องกันโดยผู้ใหญ่ระหว่างการใช้งาน
- เพื่อป้องกันเครื่องรบกวนกัน อย่าให้เครื่องโดดเด่นแฉดโดยตรง อย่าติดตั้งหรือใช้เครื่องใกล้แหล่งความร้อน เช่น เครื่องทำความร้อน อุปกรณ์ปรุงอาหาร (เช่น เตาอบหรือเตาไฟฟ้า) และอุปกรณ์อุ่นอื่น ๆ (เช่น แอมป์ลิฟายเออร์ โทรทัศน์ ฯลฯ)
- ใช้เครื่องในที่อากาศถ่ายเทสะดวก หลีกเลี่ยงการวางใกล้เสาหรือเฟอร์นิเจอร์ที่กีดขวางทางระบายอากาศขณะติดตั้งผลิตภัณฑ์
- ใช้อะแดปเตอร์จ่ายไฟที่จัดไว้ให้เท่านั้น หากใช้อะแดปเตอร์จ่ายไฟที่ไม่ผ่านการรับรอง อาจทำให้ผลิตภัณฑ์เสียหายได้ ใช้อะแดปเตอร์จ่ายไฟกับแหล่งจ่ายไฟตามปกติสำหรับครัวเรือน
- ระวังของแหลมหรือมีคมสอด ขั้วสายอะแดปเตอร์เพื่อไม่ให้สายเกิดความเสียหายโดยไม่ตั้งใจ
- อย่าให้สายฉีกขาดขณะต่อ/ปลดอะแดปเตอร์กับตัวรับที่ผนัง
- เพื่อป้องกันสายพันกัน หลีกเลี่ยงการใช้สายพ่วงกับสายไฟอะแดปเตอร์
- สามารถซ่อมแซมผลิตภัณฑ์ได้โดยช่างให้บริการของ Hanwha Techwin เท่านั้น

- ขณะใช้ผลิตภัณฑ์เพื่อดูแลเด็ก ระวังอย่าให้เด็กเล่นผลิตภัณฑ์
- ผลิตภัณฑ์บางส่วนมีสายประกอบที่อาจทำให้เกิดปัญหาของระบบการหายใจได้ เก็บอุปกรณ์เสริมและชิ้นส่วนเล็ก ๆ ของผลิตภัณฑ์ไว้ให้พ้นมือเด็ก
- ผลิตภัณฑ์ไม่ได้ออกแบบมาเพื่อใช้งานเพื่อดูแลเด็กแทนบุคคลปกติ
- ผลิตภัณฑ์ไม่ได้ติดตั้งระบบแจ้งเตือนเร่งด่วนไปยังผู้ปกครองเมื่อเด็กเกิดอุบัติเหตุ/มีการเคลื่อนไหวที่รวดเร็วผิดปกติ ดังนั้นจะต้องคอยตรวจสอบเป็นระยะ ๆ
- เครื่องและสายอากาศจะต้องไม่ทำงานหรือมีตรวนกับสายอากาศหรือเครื่องส่งสัญญาณอื่น ๆ เว้นระยะอย่างน้อย 20 ซม. ระหว่างสายอากาศและบุคคลเป้าหมายของอุปกรณ์เพื่อให้เป็นไปตามเงื่อนไขการรับสัญญาณ RF
- โปรดทราบว่าข้อมูลของการ์ด micro SD ที่ใช้สำหรับวัตถุประสงค์อื่น อาจถูกลบทิ้งเมื่อเสียบการ์ดเข้าไปในกล่อง

เนื้อหา

เริ่มต้นใช้งาน

คุณสมบัติในการทำงาน	5
อุปกรณ์ที่จัดมาให้.....	6
ชื่อส่วนประกอบและการใช้งาน.....	7

การติดตั้งและเชื่อมต่อเครือข่าย

การติดตั้ง.....	9
การเชื่อมต่อและตั้งค่าเครือข่าย	11

การตรวจการณ้

การลงทะเบียน	12
วิธีโฮสต์	15
การตั้งค่าต่างๆ	19
แจ้งเตือนเหตุการณ์	23
การเปิดเล่น.....	24
ข้อมูล	24

ภาคผนวก

ข้อมูลจำเพาะ	26
การแก้ไขปัญหา	29

เริ่มต้นใช้งาน

01

คุณสมบัติในการทำงาน

อุปกรณ์ที่จัดมาให้

ชื่อส่วนประกอบและการใช้งาน

แหล่งจ่ายไฟ

คุณสมบัติในการทำงาน

- **ผลิตภัณฑ์ Wi-Fi เฉพาะทาง**
 - กล้องถ่ายรูปได้ลงทะเบียนผ่านการเชื่อมต่อ Wi-Fi
- **ติดตั้งง่าย**
 - ปุ่ม Wi-Fi Direct ทำให้เชื่อมต่อกับเราเตอร์ไร้สายได้ง่าย
 - เพียงเข้าไปที่โฮมเพจ (www.samsungsmartcam.com) จากนั้นทำการดาวน์โหลดและติดตั้งโปรแกรมโดยไม่ต้องอาศัยโปรแกรมติดตั้งแยก
- **ระบบตรวจการระยะไกล**
 - คุณสามารถเชื่อมต่ออินเทอร์เน็ตได้ทุกที่ทุกเวลาเพื่อตรวจการณสถานที่จากระยะไกล
 - คุณสามารถตรวจสอบการใช้คอมพิวเตอร์ แล็บท็อปหรืออุปกรณ์มือถือ
- **ระบบเตือนแบบเรียลไทม์**
 - เมื่อพบการเคลื่อนไหวหรือเสียง สมาร์ทโฟนของคุณจะส่งเสียงเตือนแบบเรียลไทม์
- **การบันทึกในการ์ด SD**
 - เมื่อมีเหตุการณ์เกิดขึ้น ผู้ใช้สามารถบันทึกวิดีโอในการ์ด SD ได้
- **ระบบเสียงสองทาง**
 - ลำโพงในตัวและไมโครโฟนรองรับการสื่อสารแบบสองทาง ทั้งนี้จะสามารถใช้ได้เฉพาะกับสมาร์ตโฟนเท่านั้น (ใช้ไม่ได้กับ PC หรือคอมพิวเตอร์โน้ตบุ๊ก)
- **กล้องแพนเอียง**
 - คุณสามารถตรวจดูพื้นที่ที่กว้างขึ้นโดยการย้ายกล้องขึ้น ลง ซ้าย และขวาตามความต้องการของคุณ

5

6

7

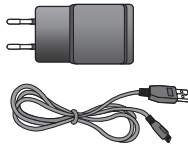
8

อุปกรณ์ที่จัดมาให้

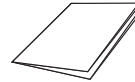
ตรวจสอบอุปกรณ์ต่าง ๆ ก่อนเปิดกล่องเครื่อง



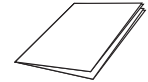
กล่อง



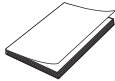
อะแดปเตอร์ไฟฟ้าและสายเคเบิล



คู่มือเริ่มใช้งานอย่างย่อ



บัตรรับประกัน



สิทธิ์ใช้งาน GPL



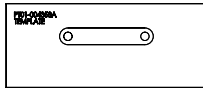
การขันสกรู



หมุดยึดพลาสติก



ชาวยึด



แบบ

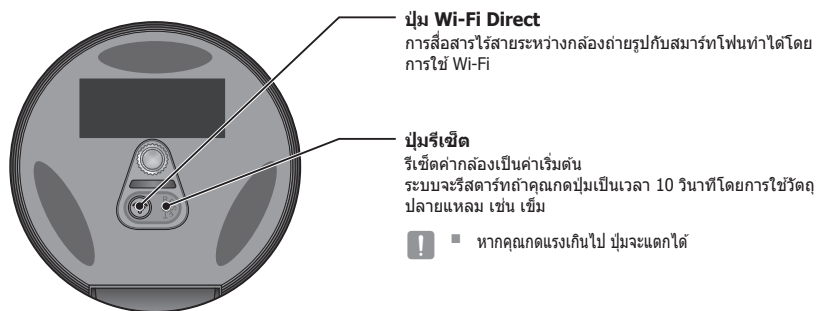
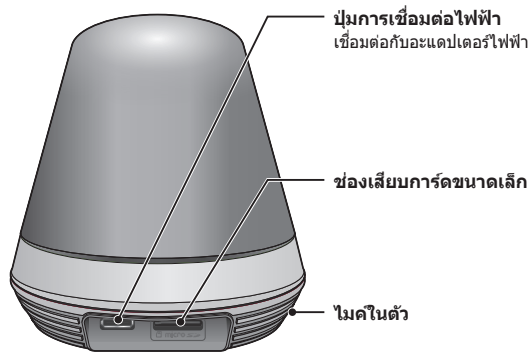
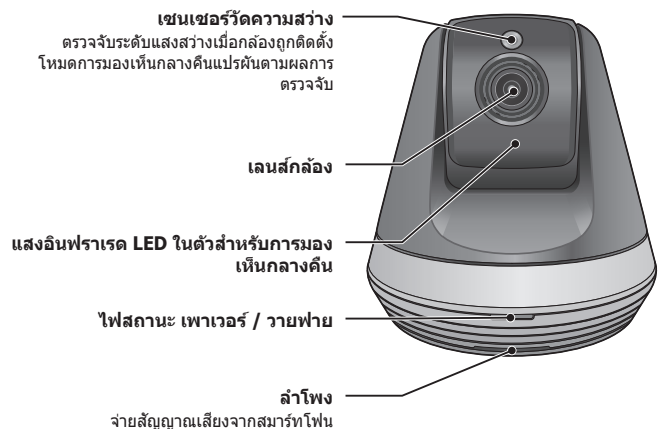


คันโยกชาวยึด



- เก็บรักษาภาชนะบรรจุ คุณจะต้องอ้างอิงซีเรียลนัมเบอร์ในภายหลังเพื่อลงทะเบียนกล่อง
- อะแดปเตอร์อาจแตกต่างกันออกไปขึ้นอยู่กับปลายทาง

ชื่อส่วนประกอบและการใช้งาน

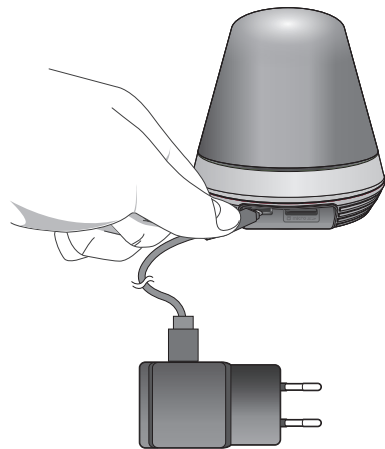


แหล่งจ่ายไฟ

เสียบอะแดปเตอร์จ่ายไฟเข้าที่ตัวรับที่ผนัง จากนั้นต่อกล่องตามภาพ



- ใช้อะแดปเตอร์จ่ายไฟที่จัดไว้ให้เท่านั้น หากใช้อะแดปเตอร์อื่นนอกเหนือจากที่จัดมาให้ ในกล่อง เครื่องอาจทำงานไม่ถูกต้อง
- ต้องใช้เวลาประมาณ 30 วินาทีเพื่อรีบูตกล่องอย่างสมบูรณ์
- จอ LED จะกระพริบเป็นสีแดงเวลากล่องเปิดใช้งาน



❖ สถานะ LED

สถานะ LED ใช้สีเพื่อแสดงสถานะ

ดูความหมายสัญลักษณ์ LED จากตารางด้านล่าง

สี	สถานะ
แดง	กำลังบูต
กะพริบสีแดง	บูตเสร็จสิ้น/กำลังเตรียมการเชื่อมต่อเครือข่าย
กะพริบสีน้ำเงิน	กำลังเชื่อมต่อกับเครือข่าย
น้ำเงิน	เชื่อมต่อเครือข่ายภายในแล้ว
เขียว	เชื่อมต่อกับเซิร์ฟเวอร์เสร็จสิ้น / การทำงานปกติ
สีเหลือง/สีเขียวอ่อน	กำลังรอเชื่อมต่อกับเราเตอร์ไร้สาย
สีม่วง	กำลังอัปเดตเฟิร์มแวร์

การติดตั้งและเชื่อมต่อเครือข่าย

การติดตั้ง

ข้อควรระวัง
การติดตั้งบนผนังโดยใช้ตัวยึด

9

9

9

การเชื่อมต่อและตั้งค่าเครือข่าย

ข้อควรระวัง
การเชื่อมต่อโดยใช้ฟังก์ชัน Wi-Fi Direct

11

11

11

การติดตั้ง

ข้อควรระวัง

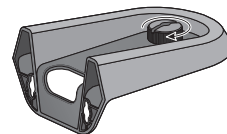
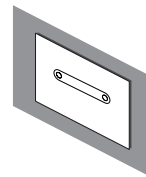
1. ติดตั้งกล่องในจุดที่มีสัญญาณ Wi-Fi โดยไม่ถูกรบกวน
2. เก็บให้ห่างจากความชื้น เช่น รอบ ๆ เครื่องให้ความชื้น
3. เก็บให้พ้นแสงแดดโดยตรง แดดจัดหรือฝนละออง ติดตั้งในที่ที่มองเห็นได้ชัดเจน
4. อย่าติดตั้งในที่ที่มีสิ่งกีดขวางมาก
5. เลนส์จะต้องสะอาดตลอดเวลา เช็ดฝุ่นออกโดยใช้ผ้าเนื้อนุ่ม

การติดตั้งบนผนังโดยใช้ตัวยึด

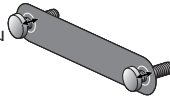
การประกอบ

1. แบนแบบเข้ากับผนังที่คุณต้องการจะติดตั้งกล่อง
2. เตรียมสกรู (M3xL20) และจุดที่ยึด (Φ5x25mm)

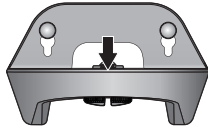
3. ใส่คั่นโยกขยี้ดลงไปนรูขยี้ดที่อยู่ด้านล่างขยี้ดและหมุนตามเข็มนาฬิกาเพื่อประกอบ



4. หากคุณกำลังติดตั้งบนผนังไม้ ให้เว้นระยะออกมา 3 มม. จากช่องว่างระหว่างพื้นผิวผนังและเครื่องหมายในหลุมสกรูเมื่อทำการขันสกรู



5. ขวานคานขायึดโดยใช้สกรูและลวดระดับไปในทิศทางที่คุณต้องการติดตั้ง

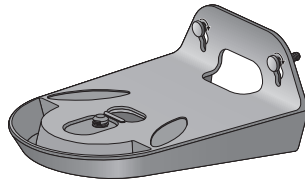


<เมื่อติดตั้งตามทิศทางปกติ>



<เมื่อติดตั้งได้โดยการกลับหัวลง>

6. หมุนสกรูเข้ากับคานขायึดเพิ่มจากเดิม

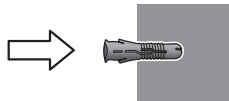


7. สำหรับผนังคอนกรีต เจาะรูเข้าไปในผนัง 3 ซม. โดยใช้สว่านที่มีขนาดเส้นผ่าศูนย์กลาง 5 มม. และเจาะคอนกรีตเอาเศษต่างๆ ออกจากหลุม

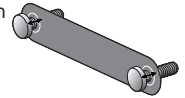


- ให้ระวังขณะเจาะเพื่อหลีกเลี่ยงการได้รับการบาดเจ็บ

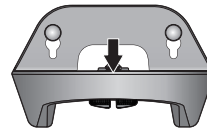
8. แทรกตัวยึดลงไปใ้ในรูจำนวน 2 รูสำหรับสกรูและตะกั่วตัวยึดเบาๆ ด้วยค้อนหรือค้อนยางเพื่อให้ยึดกันใ้สนิท



9. เว้นระยะ 3 มม. ระหว่างพื้นผนังและเครื่องหมายในหลุมสกรูเมื่อทำการขันสกรู



10. ขวานคานขायึดโดยใช้สกรูและลวดระดับไปในทิศทางที่คุณต้องการติดตั้ง

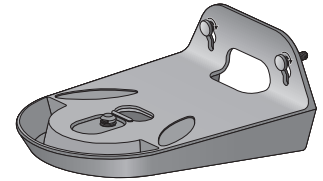


<เมื่อติดตั้งตามทิศทางปกติ>

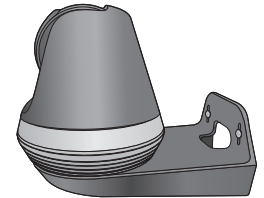


<เมื่อติดตั้งได้โดยการกลับหัวลง>

11. หมุนสกรูเข้ากับคานขायึดเพิ่มอีก



12. ติดตั้งกล่องบนตัวยึดและหมุนคานขायึดตามเข็มนาฬิกาเพื่อปรับกล่องเข้ากับขायึด



13. เสียบอะแดปเตอร์ที่เครื่องจ่ายไฟ



การเชื่อมต่อและตั้งค่าเครือข่าย

ข้อควรระวัง

- การใช้งานเครือข่ายไร้สายอาจมีปัญหาขึ้นอยู่กับเงื่อนไขแวดล้อมในการสื่อสาร
- ดูรายละเอียดการตั้งค่าเครือข่ายและรหัสผ่านได้โดยติดต่อผู้ดูแลระบบเครือข่ายหรือผู้ให้บริการ
- สำหรับบริการอินเทอร์เน็ตที่ต้องการการตรวจสอบรับรอง คุณอาจไม่สามารถใช้บริการนี้ได้ ในกรณีนี้ กรุณาติดต่อผู้ให้บริการ
- อย่าใช้งานเครือข่ายที่ไม่ได้รับอนุญาต
- ยิ่งระยะห่างจากอุปกรณ์เชื่อมต่อสัญญาณไร้สายมากเท่าไร การเชื่อมต่อเครือข่ายยิ่งใช้เวลานานขึ้นตามไปด้วย
- หากคุณไม่สามารถใช้งานเครือข่ายไร้สายที่เลือก ให้ลองใช้อุปกรณ์เชื่อมต่อไร้สายอื่นเพื่อทำการเชื่อมต่อ
- ดูรายละเอียดเพิ่มเติมเกี่ยวกับเราเตอร์หรือการเชื่อมต่อไร้สายได้จากเอกสารกำกับของเราเตอร์หรือติดต่อผู้ผลิตเราเตอร์
- หากกล้องติดอยู่กับเครือข่ายอุปกรณ์เชื่อมต่อสัญญาณไร้สายหลายตัว แพ็คเก็ตวิดีโอ บางส่วนอาจสูญหาย ขึ้นอยู่กับภาระในการสื่อสารบนเครือข่าย
- นอกเหนือจากสองกรณีข้างต้น คุณอาจพบความล่าช้าของเครือข่ายหรือสัญญาณรบกวนเนื่องจากเงื่อนไขแวดล้อมของเครือข่าย
- สับบางตัวอาจมีปัญหาในการทำงานร่วมกัน

การเชื่อมต่อโดยการไร้พังก์ชัน Wi-Fi Direct

Wi-Fi Direct คืออะไร?

คุณสามารถเชื่อมต่อกล้องถ่ายรูปของคุณกับเราเตอร์ได้อย่างง่ายดายโดยไม่ต้องมีสายเคเบิลเมื่อใช้งาน Wi-Fi Direct

1. เมื่อเชื่อมต่อกับปลั๊กจ่ายไฟแล้ว จอแสดงสถานะการใช้งาน LED จะส่องสว่างเป็นสีแดงและเริ่มกระพริบเมื่อพร้อมใช้งาน
2. เมื่อกดปุ่ม Wi-Fi Direct ที่ด้านหลังกล้องถ่ายรูป สีจอแสดงภาพ LED จะเปลี่ยนเป็นสีเหลือง/เขียวอ่อน



3. ลงทะเบียนและเลือกกล้องถ่ายรูป โดยศึกษาจากคำแนะนำในคู่มือการใช้งาน โหมดโมบาย
4. ขณะที่กล้องถูกเชื่อมต่อกับเซิร์ฟเวอร์ สถานะไฟ LED จะเป็นสีเขียว
5. ตั้งสิ่งแวดล้อมเครือข่ายไร้สายตามคำแนะนำ <ระบบเครือข่าย> ที่หน้า 20



- กล้องถ่ายรูปสามารถลงทะเบียนผ่านโหมดโมบายได้เท่านั้น
- คุณสามารถเชื่อมต่อผ่านโหมดรีเลย์หากเราเตอร์ไม่มี UPnP การกำหนดค่าอาจแตกต่างกันขึ้นอยู่กับรุ่นของเราเตอร์ โปรดดูคู่มือเราเตอร์
- กรุณาติดต่อผู้ให้บริการหากมีปัญหาในการเชื่อมต่อกับอินเทอร์เน็ต

การตรวจการณ์

การลงทะเบียน 12

เงื่อนไขของเว็บเบราว์เซอร์ 12
การเรียกใช้ SmartCam 12

วิดีโอสด 15

ตัวเลือกในการตรวจการณ์ 16

การตั้งค่าต่างๆ 19

ข้อมูลเบื้องต้น 19
ระบบเครือข่าย 20
เวลา 21
SD การ์ด 22

แจ้งเตือนเหตุการณ์ 23

การเปิดเล่น 24

ข้อมูล 24

บัญชีของฉัน 25
การสนับสนุน 25

การลงทะเบียน

ผลิตภัณฑ์นี้อนุญาตให้ลงทะเบียนกล้องถ่ายรูปผ่านสมาร์ตโฟนเท่านั้น สำหรับรายละเอียดของการลงทะเบียนกล้องถ่ายรูป โปรดดูที่คู่มือมีสื่อ

เงื่อนไขของเว็บเบราว์เซอร์

Windows	Mac
รองรับ Windows 7 หรือรุ่นสูงกว่า - Internet Explorer 9 หรือใหม่กว่า (ไม่รองรับ 64 บิต)	รองรับ Mac OS X 10.10 (Yosemite) หรือใหม่กว่า - Safari

การเรียกใช้ SmartCam

1. จาก PC ให้เปิดเว็บเบราว์เซอร์ขึ้นมา
2. ไปที่ <http://www.samsungsmartcam.com>
3. เลือกภาษาที่ต้องการ
4. คลิก <ลงชื่อเข้าใช้> หรือ <กำลังเริ่มต้นกับ SmartCam>



❖ การติดตั้งปลั๊กอิน

คุณต้องติดตั้ง plug-in ก่อนจึงจะสามารถมองเห็นรูปกล้องถ่ายรูป



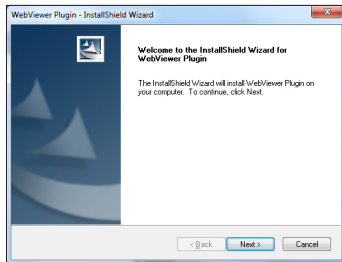
- หากคุณเลือกอื่นหรือคลิกที่ <กำลังเริ่มต้นกับ SmartCam> จาก PC ขณะติดตั้งปลั๊กอินไว้ หน้าต่างข้อความการติดตั้งจะปรากฏขึ้นมา
- ขณะติดตั้งปลั๊กอิน เว็บเบราว์เซอร์จะปิดทำงานและคุณจะต้องเรียกใช้ใหม่

1) คลิก <ดาวน์โหลด Plug-in> เพื่อเรียกใช้ไฟล์ติดตั้ง

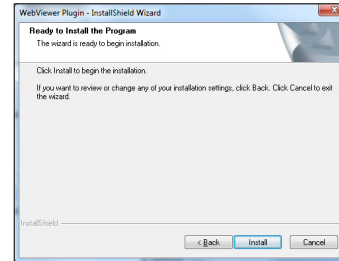


สำหรับ Windows

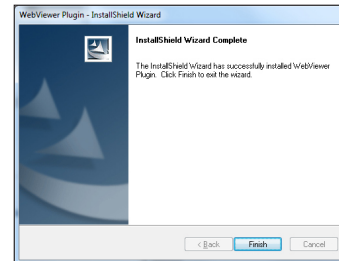
2) คลิก <Next>



3) คลิก <Install> เพื่อเริ่มการติดตั้ง

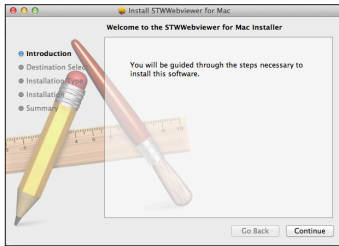


4) การติดตั้งเสร็จสิ้น

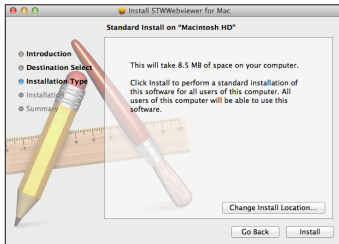


สำหรับ Mac

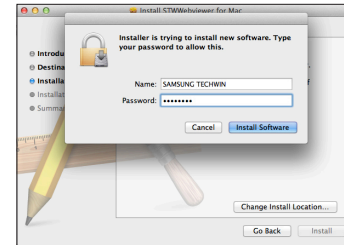
2) คลิก <Continue>



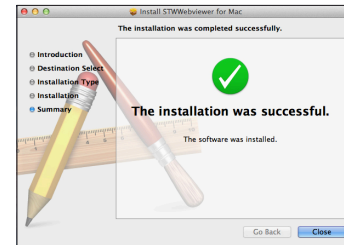
3) คลิก <Install>



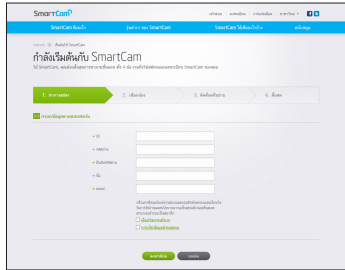
4) กรอกรหัสผ่าน MAC PC จากนั้นคลิก <Install Software>



5) การติดตั้งเสร็จสิ้น



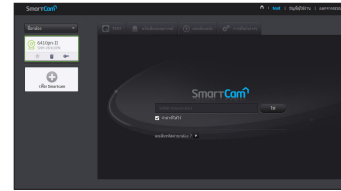
5. กรอกข้อมูลที่ร้องขอ จากนั้นคลิก <สมัคร>



- ID : ใช้ตัวอักษรและตัวเลขรวมกันยาว 8 - 14 ตัวอักษร
 - รหัสผ่าน : เพื่อให้เกิดความปลอดภัยยิ่งขึ้น ให้จัดทำรหัสผ่านที่มีอักขระพิเศษ ตัวเลขและอักขระภาษาอังกฤษ
- !**
- ความยาวและข้อจำกัดอื่น ๆ สำหรับรหัสผ่าน
 - ตัวอักษรภาษาอังกฤษ/ตัวเลขรวมกัน: ยาว 10 ตัวอักษรขึ้นไป
 - รหัสผ่านจะต้องไม่ตรงกับ ID ของคุณ
 - ห้ามพิมพ์ซ้ำ
เช่น 1212abab,azxsazxs
 - ไม่สามารถใช้อักษรเรียงติดกันมากกว่า 4 ตัว
เช่น 1234, abcd
 - คุณไม่สามารถใช้อักษรแบบพิมพ์ qwerty เรียงต่อกันมากกว่า 4 ตัว
เช่น asdf, 7890
 - คุณไม่สามารถใช้อักษรเหมือนกันต่อเนื่อง 4 ตัว
เช่น !!!!, 1111, aaaa
 - ยืนยันรหัสผ่าน : กรอกรหัสผ่านอีกครั้งเพื่อทำการยืนยัน
 - ชื่อ : กรอกชื่อผู้ใช้
 - email : คุณจะต้องกรอกอีเมลแอดเดรสที่ถูกต้องเนื่องจากต้องใช้อีเมลแอดเดรสนี้เพื่อสืบทัน ID/รหัสผ่านชั่วคราวในกรณีที่ทำ ID หรือรหัสผ่านของคุณสูญหาย

วิดีโอสด

1. เลือกกล้องจากรายการกล้องที่ด้านซ้ายบนของหน้าจอ

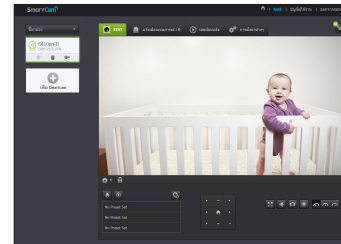


- ไอคอนสีเทาไขว่จางกล้องไม่ได้ใช้งาน และคุณไม่สามารถใช้ตรวจการณได้ตอนนี้

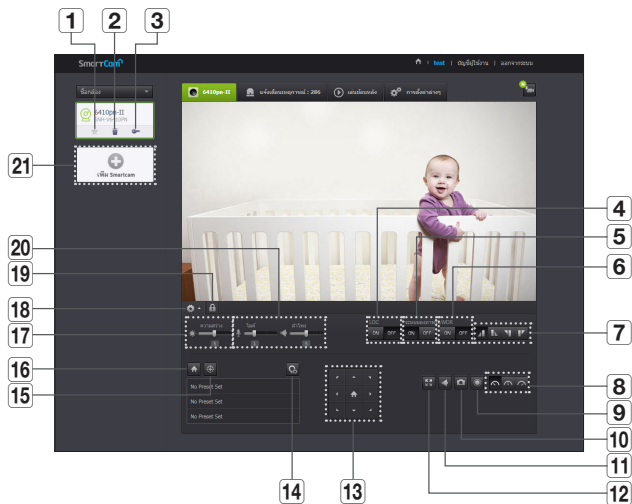
2. กรอกรหัสผ่านกล้อง จากนั้นคลิก <ใช่>

- เลือก <จดจำ> เพื่อใช้งานกล้องโดยไม่ต้องกรอกรหัสผ่านในครั้งถัดไป
- หากต้องการแก้ไขรหัสผ่านกล้อง ให้ดูรายละเอียดในหัวข้อ <ข้อมูลเบื้องต้น> จากหน้า 19

3. วิดีโอสดจะปรากฏขึ้นบนหน้าจอ



ตัวเลือกในการตรวจการณ์



รายการ	รายละเอียด
1 กล้องเริ่มต้น	กำหนดค่ากล้องเริ่มต้นสำหรับตรวจการณ์จากรายการกล้อง
2 ลมกล้อง	ลมกล้องที่ลงทะเบียนไว้
3 ยกเลิกการจํารหัสผ่านกล้อง	ยกเลิกการจํารหัสผ่าน
4 LDC	ตั้งค่าว่าจะใช้ฟังก์ชันการปรับแก้การบิดเบียวของภาพหรือไม่

รายการ	รายละเอียด
5 กลางคืน	หากตั้งค่า กลางคืน เป็น <ON> ระบบจะสลับไปโหมดขาวดำอัตโนมัติในสภาพแสงน้อย และไฟ IR จะทำงานอัตโนมัติ หากตั้งค่า กลางคืน เป็น <OFF> ระบบจะไม่สลับไปโหมดกลางคืนและจะทำงานในโหมดสี
6 WDR	ชดเชยแสงหน้าจออกโดยการปรับให้สว่างขึ้นสำหรับพื้นที่ที่มีมืดและทำให้มืดลงสำหรับพื้นที่ที่สว่างมาก
7 การพลิก/ภาพสะท้อน	คุณสามารถพลิก/สะท้อนภาพวิดีโอได้
8 ความเร็วเครือข่าย	ตั้งค่าความเร็วเครือข่าย (ต่ำ/กลาง/สูง) <ul style="list-style-type: none"> หากแบนด์วิธของผู้ให้บริการอินเทอร์เน็ตน้อยกว่าที่แนะนำ วิดีโออาจไม่ชัดเจนหรือขาดการเชื่อมต่อชั่วคราวหรือเกิดความล่าช้าในการแสดงวิดีโอสด
9 การบันทึกแบบวน	ผู้ใช้สามารถบันทึกวิดีโอไปยังการ์ด SD ได้โดยตรง <ul style="list-style-type: none"> หากมีเหตุการณ์ต่อเนื่องตอนนี้หรือไม่ได้เลือกการเขียนทับข้อมูลในการ์ด SD ไว้ และมีพื้นที่จัดเก็บข้อมูลที่ 10% เหลืออยู่ คุณจะไม่สามารถบันทึกภาพแบบแมนนวลได้ หากคุณเคลื่อนย้ายหน้าหรือปิดเบราว์เซอร์โดยไม่ปิดปุ่มบันทึกแบบแมนนวล ข้อมูลจะถูกบันทึกไว้สูงสุด 30 วินาทีและการบันทึกแบบแมนนวลจะสิ้นสุดลง
10 เก็บภาพ	วิดีโอสดจะถูกบันทึกไว้เป็นภาพหนึ่งภาพ
11 เสียง	หากเปิดใช้ คุณจะได้ยินเสียงบริเวณที่ติดตั้งกล้อง <ul style="list-style-type: none"> ผู้ให้บริการอินเทอร์เน็ตบางรายไม่รองรับการจ่ายสัญญาณเสียงในโมเด็มฟรีเลย์
12 เดิมหน้าจอ	วิดีโอจะแสดงผลแบบเต็มหน้าจอ <ul style="list-style-type: none"> ระบบรองรับเฉพาะ Internet Explorer เท่านั้น หากคุณดับเบิลคลิกที่หน้าจอ โหมดเต็มหน้าจอจะถูกยกเลิก
13 เลื่อนหน้าจอ	คลิกที่ปุ่มลูกศรและหน้าจอจะย้ายไปในทิศทางของลูกศร

รายการ	รายละเอียด
14 การตั้งค่าที่ตั้งไว้ล่วงหน้า	เพิ่ม/ปรับการตั้งค่าล่วงหน้าและตั้งค่าตำแหน่งหลัก <ul style="list-style-type: none"> • ชื่อที่ตั้งไว้ล่วงหน้าไม่ควรเกิน 12 ตัวอักษรและตัวเลขรวมกัน
15 ติดตามเส้นทางอัตโนมัติ	ติดตามวัตถุที่เคลื่อนที่บนหน้าจอโดยอัตโนมัติ <ul style="list-style-type: none"> • เมื่อการติดตามอัตโนมัติถูกเปิดใช้งานการตรวจสอบเสียงถูกปิดการทำงานโดยอัตโนมัติและตรวจจับการเคลื่อนไหวเมื่อการติดตามอัตโนมัติถูกเปิดใช้งาน • เมื่อการติดตามอัตโนมัติถูกเปิดใช้งาน หากไม่มีมีการตรวจจับการเคลื่อนไหวในระยะเวลาที่กำหนด กล้องจะย้ายกลับไปยังตำแหน่งที่ซึ่งการติดตามอัตโนมัติเริ่มต้นขึ้น
16 หลับ	เมื่อปุ่มหน้าแรก [] มีการคลิก กล้องจะย้ายไปที่ตำแหน่งเริ่มต้นที่ได้รับการตั้งค่า
17 ความสว่าง	คุณสามารถปรับความสว่างของหน้าจอได้ตามต้องการ
18 ซ่อน/เลิกซ่อนเมนูรายละเอียด	คลิกที่ไอคอน [] เพื่อยกเลิกการซ่อนหรือซ่อนเมนูค่าอย่างละเอียด
19 โหมดความเป็นส่วนตัว	เปิดใช้งาน/ปิดใช้งานโหมดความเป็นส่วนตัว
20 เสียง	ปรับระดับเสียงของไมโครโฟนในตัวและลำโพงของกล้องตามที่ต้องการ หากคุณตั้งค่าของไมโครโฟนที่ '0' คุณจะไม่ได้ยินเสียงสด และเสียงจะไม่ถูกบันทึกในการ์ด SD ของคุณ โปรดทราบว่าฟังก์ชันการถ่ายโอนเสียงแบบสองทางมีพร้อมใช้งานเฉพาะกับแอปพลิเคชันบนสมาร์ตโฟนเท่านั้น
21 เพิ่มกล้อง	คลิกไอคอน [] เพื่อลงทะเบียนกล้องที่เพิ่มเข้ามา

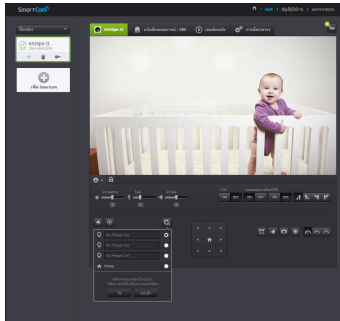
❖ ความเร็วเครือข่ายไร้สาย

ชื่อโปรไฟล์	ความละเอียด	จำนวนเฟรม	แบนด์วิธที่แนะนำ
เครือข่ายความเร็วต่ำ	VGA	10 fps	0.7Mbps
เครือข่ายความเร็วปานกลาง	HD(720P)	15 fps	1.5Mbps
เครือข่ายความเร็วสูง	Full HD(1080P)	30 fps	3.5Mbps



- โหมดรีเลย์คืออะไร หากเครือข่ายไม่เสถียร กล้องจะไม่สามารถทำการเชื่อมต่อตามปกติ (P2P) การเชื่อมต่อจะเป็นแบบโหมดรีเลย์
- โหมดรีเลย์เป็นคุณสมบัติเสริมในกรณีที่มีการส่งสัญญาณวิดีโอจากกล้องไปยังเซิร์ฟเวอร์ของ smartcam แทนการส่งต่อไปยังคอมพิวเตอร์ของผู้ใช้
- หากคุณมีปัญหาในการเชื่อมต่อกับกล้อง ให้เข้าไปที่หน้าบริการของ "http://www.samsungsmartcam.com" จากนั้นไปที่หัวข้อ "การแก้ไขปัญหา"
- แนะนำให้ใช้เบราว์เซอร์ครั้งละตัว
- วิดีโอ Night Vision จะมีความชัดเจนแตกต่างกันไปตามระยะระหว่างกล้องและเป้าหมาย
- จำนวนของผู้ใช้ที่ใช้งานพร้อมกันในเวลาเดียวกันสำหรับกล้องเดี่ยวอาจแปรผันโดยขึ้นอยู่กับความเร็วของเราเตอร์ Wi-Fi ของคุณ

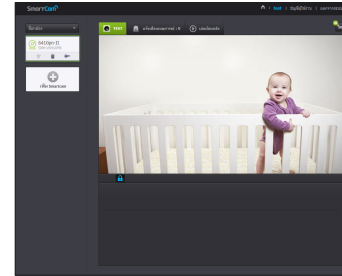
❖ การตั้งค่าที่ตั้งไว้ล่วงหน้า



- 1) คลิกที่ไอคอนรูป < [📷] >
- 2) คลิกปุ่มลูกศรเพื่อขยายจอและปรับกล้องไปในทิศทางที่ต้องการเพื่อย้ายหน้าจอตามที่ต้องการ
- 3) ใส่ชื่อตั้งค่าไว้ล่วงหน้าแล้วคลิก < [🔍] > ตำแหน่งที่แสดงในขณะนี้จะถูกบันทึกเป็นค่าที่ตั้งไว้
- 4) เลือกรายการตำแหน่งหลักและคลิกที่ปุ่มทิศทางการเคลื่อนไหวบนหน้าจอเพื่อปรับทิศทางของกล้องเพื่อที่จะให้เลื่อนไปยังทิศทางที่ต้องการ
- 5) คลิก < [🔍] > บันทึกตำแหน่งที่แสดงขึ้นในขณะนี้ เป็นตำแหน่งหลัก
คลิก < [🔍] > เพื่อรักษาการตั้งค่าก่อนหน้า

- 
 ■ ในการลบการตั้งค่าไว้ล่วงหน้าที่ถูกบันทึกไว้ให้คลิกที่ไอคอน < [🗑️] > ในรายการตั้งค่าไว้ล่วงหน้า

❖ การตั้งค่าโหมดความเป็นส่วนตัว



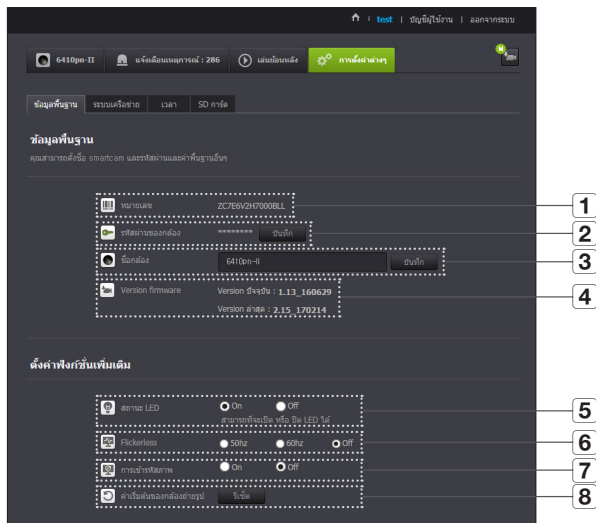
- 1) คลิกไอคอน [🔒] โหมดความเป็นส่วนตัวแบบด้วยตัวเอง
- 2) เมื่อคุณคลิกไอคอน [🔒] ในขณะที่ฝ้าตรวจดราวิดีโอ โหมดความเป็นส่วนตัวจะถูกเปิดใช้งาน
- 3) เมื่อโหมดความเป็นส่วนตัวถูกเปิดใช้งาน หน้าจอจะดับและฟังก์ชันการทำงานทั้งหมดของกล้องจะไม่สามารถใช้งานได้
- 4) ขณะที่โหมดความเป็นส่วนตัวถูกเปิดใช้งาน คลิกที่ไอคอน [🔒] แล้วโหมดความเป็นส่วนตัวจะถูกปิดใช้งาน



- หากโหมดความเป็นส่วนตัวถูกเปิดใช้ การบันทึก/กิจกรรมบน SD จะไม่ทำงาน
- สถานะเปิดใช้งาน/ปิดใช้งานโหมดความเป็นส่วนตัวจะไม่เปลี่ยนแปลงแม้ว่าคุณจะเลื่อนไปยังรายการและกลับมามี

การตั้งค่าต่างๆ

ข้อมูลเบื้องต้น



รายการ	รายละเอียด
1 หมายเลข	คุณสามารถยืนยันซีเรียลนัมเบอร์ได้ที่นี้
2 รหัสผ่านกล่อง	คลิกที่ <ปรับแต่ง> เพื่อเปลี่ยนรหัสผ่านของกล่อง กรอกรหัสผ่านของกล่องในปัจจุบันจากนั้นพิมพ์รหัสผ่านใหม่ ของกล่อง
3 ชื่อกล่อง	คลิก <ปรับแต่ง> เพื่อเปลี่ยนชื่อกล่อง
4 เวอร์ชันเฟิร์มแวร์	คุณสามารถตรวจสอบเวอร์ชันปัจจุบันและเวอร์ชันล่าสุดของซอฟต์แวร์ กล่อง
5 สถานะ LED	คุณสามารถเปิด/ปิด LED ของกล่องได้ตามต้องการ <ul style="list-style-type: none"> ไฟ LED จะส่องสว่างเมื่อแหล่งจ่ายไฟได้รับการเชื่อมต่ออีกครั้ง
6 ภาพสี	คุณสามารถลดปัญหาภาพสีเนื่องจากความถี่ไม่ตรงกับกับแสงแวดล้อม <ul style="list-style-type: none"> หากคุณใช้ฟังก์ชันจำกัดประกายระยิบระยับที่กลางแจ้ง (ในสภาพที่แสงสว่าง) การอิมิตของภาพอาจเกิดขึ้น
7 การเข้ารหัสภาพ	เข้ารหัสภาพที่ส่ง <ul style="list-style-type: none"> ถ้าเข้ารหัสภาพที่ถูกเปิดใช้งานคุณภาพของการส่งภาพอาจได้รับผลกระทบ
8 คำเริ่มต้นของกล่อง ถ่ายรูป	กดปุ่ม <รีเซ็ต> เพื่อเริ่มต้นการตั้งค่ากล่องทั้งหมดนอกเหนือจากการตั้งค่าเครือข่าย <ul style="list-style-type: none"> เพื่อทำการตั้งค่ากล่อง การตั้งค่าเริ่มต้นจากโรงงานให้กดปุ่ม [RESET] บนกล่อง



- หากคุณเปลี่ยนรหัสผ่านของกล่อง คุณจะถูกล็อกเอาท์และกลับไปยังหน้ากรอกรหัสผ่านกล่อง
- เก็บรหัสผ่านกล่องในที่ปลอดภัยเพื่อใช้รีเซ็ตไอเอสจากกล่องหรือเพื่อเปลี่ยนค่าการแสดงผล

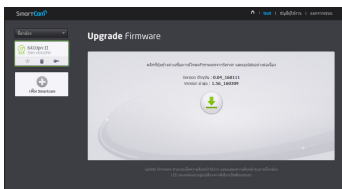
❖ การอัปเดตเฟิร์มแวร์

หากปัจจุบันซอฟต์แวร์ที่ใช้ไม่ใช่เวอร์ชันปัจจุบัน ให้ทำการอัปเดต หากคุณใช้เวอร์ชันล่าสุด เฟิร์มแวร์จะไม่ถูกเปิดใช้งาน



1) คลิก <เฟิร์มแวร์>



2) คลิกที่ไอคอน <ดาวน์โหลด> เพื่ออัปเดตเฟิร์มแวร์



3) หลังจากอัปเดตเฟิร์มแวร์เสร็จสิ้น กล้องจะทำการรีบูต

- 
 - ระยะเวลาในการอัปเดตเฟิร์มแวร์จะขึ้นอยู่กับขนาดของไฟล์เฟิร์มแวร์และความเร็วในการเชื่อมต่อเครือข่าย
 - เมื่อดำเนินการอัปเดตเฟิร์มแวร์ ไฟ LED ของกล้องจะเปลี่ยนเป็นสีม่วง
- 
 - กรุณาอย่าปิดใช้งานกล้องถ่ายรูปหรือตัดการเชื่อมต่ออินเทอร์เน็ตขณะทำการอัปเดตเฟิร์มแวร์ ระวังอาจได้รับความเสียหาย

ระบบเครือข่าย

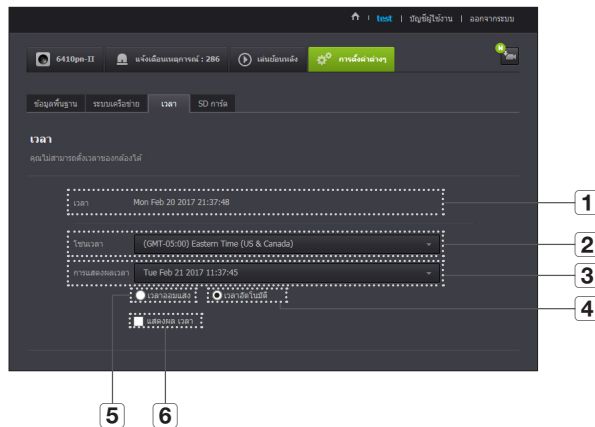


รายการ	รายละเอียด
1 รายการอุปกรณ์เชื่อมต่อต่อสัญญาณ	จะเห็นรายการ อุปกรณ์เชื่อมต่อสัญญาณ (AP (Access Point)) ที่ใช้งานได้ เลือกรายการที่ต้องการจากรายการ อุปกรณ์เชื่อมต่อสัญญาณ (AP (Access Point))
2 รหัสผ่านอุปกรณ์เชื่อมต่อสัญญาณ	คุณสามารถเข้าถึงเครือข่ายได้โดยการป้อนรหัสผ่านสำหรับเราเตอร์ไร้สาย สอบถามรหัสผ่านจากผู้ดูแลระบบ
3 SSID ชื่อน	เลือกเครือข่าย Wi-Fi ที่แตกต่างโดยให้ป้อนค่า SSID ระบบความปลอดภัยของเครือข่าย Wi-Fi และป้อนรหัสผ่านไร้สายที่ตั้งไว้ที่ค่าติดตั้งของเราเตอร์



- หากคุณเลือก อุปกรณ์เชื่อมต่อสัญญาณ (AP (Access Point)) แบบไม่ปลอดภัย คุณจะไม่สามารถใช้งานเครือข่ายโดยไม่ต้องระบุรหัสผ่าน
- หากไม่สามารถเชื่อมต่อกับเครือข่ายไร้สาย ให้ตรวจสอบว่ารหัสผ่านเราเตอร์ไร้สายที่ป้อนถูกต้องหรือไม่
- กรุณาศึกษาคู่มือเราเตอร์หรือติดต่อผู้ผลิตเราเตอร์หากต้องการข้อมูลเพิ่มเติมเกี่ยวกับเราเตอร์หรือการเชื่อมต่อแบบไร้สาย

เวลา



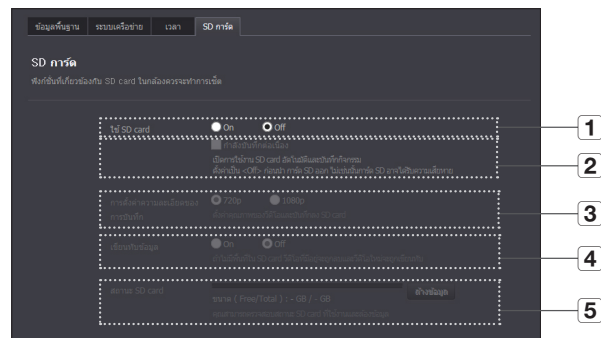
รายการ	รายละเอียด
1 เวลา	ยืนยันเวลาของกล่อง
2 เขตเวลา	เลือกพื้นที่ของคุณ
3 การแสดงผลเวลา	เลือกรูปแบบเวลาที่จะแสดงในค่าเวลาปรับตั้ง
4 เวลาอัตโนมัติ	กำหนดเวลาของกล่องอัตโนมัติ
5 เวลาออมแสง	เลือกตัวเลือกนี้หากอาศัยในประเทศหรือพื้นที่ที่ใช้ DST (เวลาออมแดด)
6 แสดงผล เวลา	หน้าจอสถังจะแสดงเวลาขึ้นมา



- เวลาจะซิงค์กับเซิร์ฟเวอร์ NTP (Network Time Protocol) อัตโนมัติ การใช้งานจะต้องมีการเชื่อมต่ออินเทอร์เน็ต
- คุณจะต้องกำหนดเวลาให้ถูกต้องเพื่อให้ได้ค่าเวลาที่ชัดเจน
- เวลาที่แสดงขณะไม่ได้เชื่อมต่ออินเทอร์เน็ตอาจไม่ถูกต้อง

SD การ์ด

เมื่อเกิดเหตุขึ้น ข้อมูลจะถูกบันทึกไปยังการ์ด SD



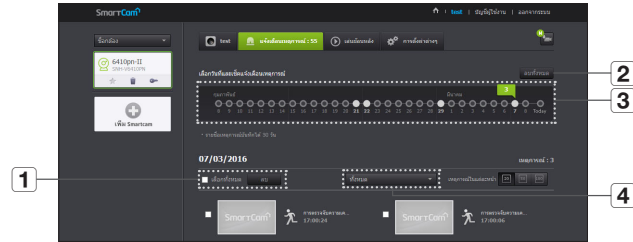
รายการ	รายละเอียด
1 ใช้ SD card	หากตั้งค่าจับการเคลื่อนไหว/เสียงไว้ วิดีโอจะถูกบันทึกอัตโนมัติในการ์ด SD
2 กำลังบันทึกต่อเนื่อง	บันทึกวิดีโอโดยไม่ถูกแทรกแซงจากเหตุการณ์ที่อาจเกิดขึ้น
3 การตั้งค่าความละเอียดของการบันทึก	ตั้งค่าความละเอียดของภาพที่เก็บไว้ในเอสดีการ์ด
4 เขียนทับข้อมูล	หากความจุการ์ด SD ไม่เพียงพอ ระบบจะเริ่มการเขียนทับข้อมูลเก่าที่สุด <ul style="list-style-type: none"> ■ หากพื้นที่จัดเก็บเหลือน้อยกว่า 10% ของพื้นที่จัดเก็บรวมหรือตัวเลือกการเขียนทับถูก <Off> ข้อความเตือนจะปรากฏที่ด้านบนของหน้าดางสัญญาณเตือน
5 สถานะ SD card	ตรวจสอบความจุที่เหลือของการ์ด SD จากนั้นลบข้อมูลทั้งหมด



- ปิดการใช้งานกล้องถ่ายรูป หรือตั้งค่าเป็น <Off> ก่อนที่จะนำไมโคร SD การ์ดออก หากไม่ทำแบบนี้ก่อน ข้อมูลอาจจะเสียหายได้
- โปรดทราบว่าข้อมูลใน SD การ์ดอาจหายไปหากนำไปใช้เพื่อจุดประสงค์อื่นๆ แล้วนำกลับมาเสียบในกล้องถ่ายรูปอีก
- แนะนำให้ใช้ไมโคร SD การ์ด ดังต่อไปนี้สำหรับกล้องถ่ายรูปนี้
ผู้ผลิต : Sandisk, Transcend
ประเภท 6 หรือสูงกว่านั้น, ชนิด MLC
- ไมโคร SD การ์ด ขนาดใหญ่ที่สุด 128 GB ได้รับการรองรับและระบบไฟล์ FAT32 ได้รับการรองรับ
- แนะนำให้ใช้ไมโคร SD การ์ดหลังจากฟอร์แมตแล้ว การฟอร์แมตบ่อยครั้งจะช่วยยืดอายุการใช้งาน

แจ้งเตือนเหตุการณ์

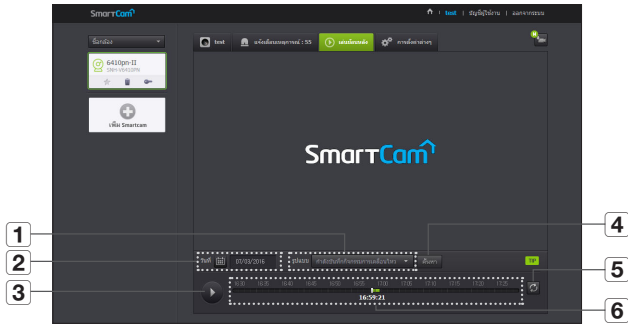
คุณสามารถตรวจสอบการแจ้งเตือนเหตุการณ์ที่เกิดขึ้นได้



รายการ	รายละเอียด
1 ลบจากรันที่	ลบการแจ้งเตือนเหตุการณ์ทั้งหมดตามวันที่ที่กำหนด
2 ลบทั้งหมด	ลบการแจ้งเตือนเหตุการณ์ทั้งหมดเป็นเวลาสามสัปดาห์
3 แสดงเหตุการณ์	แสดงจำนวนเหตุการณ์ที่เกิดขึ้นในระยะเวลา 30 วัน
4 จัดเรียงตามประเภท	จัดเรียงรายการเหตุการณ์ตามประเภทเหตุการณ์

การเปิดเล่น

คุณสามารถเปิดเล่นวิดีโอที่บันทึกไว้ในการ์ด SD ของคุณ



รายการ	รายละเอียด
1 รูปแบม	กำหนดประเภทของการบันทึกการค้นหาในช่วงเวลาที่มีการค้นหา
2 วันที่	กำหนดวันที่ค้นหาสำหรับข้อมูลที่บันทึกไว้ในการ์ด SD ของคุณ
3 เปิดเล่น/หยุดชั่วคราว	เปิดเล่นและหยุดวิดีโอชั่วคราว
4 ค้นหา	ดำเนินการค้นหาวิดีโอที่บันทึกไว้
5 รีเฟรช	อัปเดตวิดีโอที่บันทึกไว้ที่แสดงบนหน้าจอใหม่
6 ใหม่อินไลน์	ย้ายระยะเวลาในการเล่นวิดีโอไปที่เวลาที่ต้องการ <ul style="list-style-type: none"> หากมีพื้นที่ว่างในใหม่อินไลน์ วิดีโอจะไม่สามารถเล่นได้อย่างต่อเนื่อง

ข้อมูล



บัญชีของฉัน



- หากต้องการเปลี่ยนแปลงข้อมูลสมาชิก ให้คลิกที่ <บัญชี> เลือกรายการ (รหัสผ่านหรืออีเมลแอดเดรส) จากนั้นกรอกข้อมูลของคุณ

การสนับสนุน

คุณสามารถดาวน์โหลดแอป WiseNet SmartCam+ และคู่มือผู้ใช้ได้ตามต้องการ

คู่มือผู้ใช้	วันที่
User Guide	2018-09-13
Quick Guide	2018-09-13
Troubleshooting	2018-09-13
Mobile Guide(iOS/Phone)	2018-09-13
Mobile Guide(Android)	2018-09-13

ภาคผนวก

04

ข้อมูลจำเพาะ

ข้อมูลจำเพาะ

ลักษณะของผลิตภัณฑ์ (กล้อง)

ลักษณะของผลิตภัณฑ์ (ขายึด)

การแก้ไขปัญห

ข้อมูลจำเพาะ

ข้อมูลจำเพาะ

รายการ	รายละเอียด
OS	Linux
ความละเอียดของภาพ	1920x1080, 1280x720, 640x360
จำนวนเฟรมสูงสุด	1920x1080 30FPS
ฟอร์แมตบีบอัดวิดีโอ	H.264
การสตรีมข้อมูล	สตรีมข้อมูลได้หลายชุด (สูงสุด 4 โพรไฟล์)
มุมมอง (D/V/H)	96.1° / 43.4° / 80.9°
ช่วงแสงต่ำ	0.3Lux(สี), 0Lux(ขาวดำ)
ช่วงการถ่ายภาพมุมกว้าง	350° (-175°~175°)
ช่วงการถ่ายภาพแบบเฉียง	100° (-25°~75°)
ค่าที่กำหนดไวล่วงหน้า	4ea
ติดตามเส้นทางอัตโนมัติ	ปิด/เปิด
WDR	HDR
กลางวันและกลางคืน	D / N (อัตโนมัติ)
การถ่ายภาพในเวลากลางคืน	มีอินฟราเรด LED ถ่ายได้ในระยะไม่เกิด 5 เมตร

26

26

28

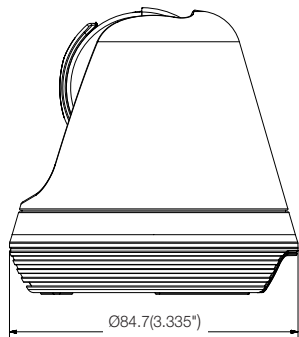
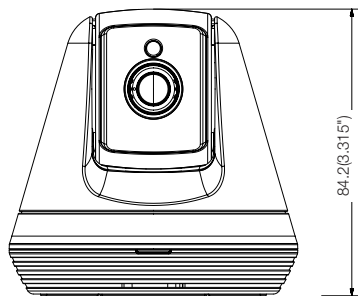
28

29

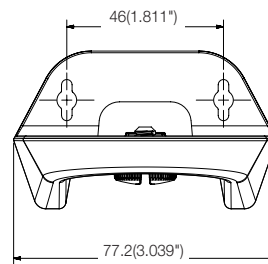
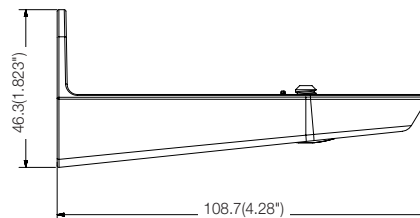
รายการ	รายละเอียด
ซูมดิจิทัล	4x (มือถือ) 10x (เว็บ)
การหมุน หรือกลับภาพแบบกระจก	รองรับ
การตรวจจับความเคลื่อนไหว	รองรับ
การตรวจจับเสียง	รองรับ
I/O เสียง	ไมโครโฟนและลำโพงในตัว
ฟอร์แมตบีบอัดข้อมูลเสียง	G.711 u-law
การสื่อสารข้อมูลเสียง	เสียง 2 ทิศทาง (ไมโครโฟนและลำโพงในตัว) การส่งสัญญาณ กึ่งทางคู่
สล็อตหน่วยความจำ	ช่องหน่วยความจำ SDXC (สูงสุด 128 GB)
การบันทึกและเปิดเล่น	การบันทึกเหตุการณ์ การบันทึกแบบแมนวล การบันทึกต่อเนื่อง การ เปิดเล่นจากระยะไกล
Ethernet	-
ไร้สาย	Wi-Fi 802.11 b/g/n (แถบความถี่เดียว)
WiFi Direct	รองรับ (ป้อนค)
ความปลอดภัย	การยืนยันตัวตนล็อกอิน HTTPS(SSL) การยืนยันตัวตนล็อกอินแบบแยกย่อย
การใช้งานสูงสุดโดยผู้ใช้	ผู้ใช้ 2 รายผ่านโหมด Unicast
อุณหภูมิการทำงาน/ความชื้น	DC 5V, 0°C ~ 40°C (+32°F ~ +104°F) / 90% RH หรือต่ำกว่า
การป้องกันการรบกวน	ในร่ม
แรงดันไฟฟ้าเข้า/กระแส	5V/1.4A
อัตราสิ้นเปลืองไฟฟ้า	ค่าสูงสุด 7 วัตต์
ไฟสถานะ	1 LED (การทำงาน สถานะ การเชื่อมต่อ)

รายการ	รายละเอียด
สี	สีดำ(สีเทาเข้ม)
ขนาด (WxH)	85 x 84 mm
น้ำหนัก	155 g

ลักษณะของผลิตภัณฑ์ (กลาง)



ลักษณะของผลิตภัณฑ์ (ซ้าย)



หน่วย: มม. (นิ้ว)

การแก้ไขปัญหา

หากคุณพบปัญหากับระบบของคุณ ให้ดูแนวทางการแก้ไขปัญหาจากตารางด้านล่างเพื่อให้สามารถแก้ไขปัญหาได้อย่างไม่ยุ่งยากและรวดเร็ว กรุณาปฏิบัติตามคำแนะนำด้านล่าง:

ปัญหา	การดำเนินการ
ลืม ID/รหัสผ่านผู้ใช้	<ul style="list-style-type: none"> ไปที่ "หน้าล็อกอิน → ลืม ID หรือ รหัสผ่าน" จากนั้นกรอกอีเมลแอดเดรสที่ลงทะเบียนไว้เพื่อให้เราส่ง ID และ/หรือรหัสผ่านใหม่ให้แก่คุณ อีเมลอาจถูกส่งไปยัง โฟลเดอร์ขยะขึ้นอยู่กับนโยบายของเซิร์ฟเวอร์อีเมลหลังล็อกอิน แนะนำให้เปลี่ยนรหัสผ่านชั่วคราวที่แจ้ง
กล่องไม่ได้เชื่อมต่อกับฮับไร้สาย	<ul style="list-style-type: none"> หาก LED อินเทอร์เน็ตไร้สายของกล่องดับบอย แสดงว่าตำแหน่งติดตั้งกล่องไม่เหมาะสมสำหรับสัญญาณอินเทอร์เน็ตไร้สาย ในกรณีนี้ให้ปรับกล่องให้ใกล้กับฮับไร้สายเพื่อลองเชื่อมต่อใหม่อีกครั้ง ตรวจสอบรหัสผ่านของฮับไร้สายจากนั้นลองใหม่อีกครั้ง
หลังล็อกอิน ไม่สามารถลงทะเบียนกล่องได้	<ul style="list-style-type: none"> ตรวจสอบว่าหมายเลขป้อนตรงกับฉลากบนกล่อง กรอกรหัสผ่านที่ถูกต้องสำหรับกล่องที่ลงทะเบียนอีกครั้ง จากนั้นลองลงทะเบียนกล่องใหม่ ตรวจสอบจอ LED ของกล่องถ่ายรูปว่าเป็นสีเหลืองหรือสีแดงอ่อน หากยังไม่สามารถลงทะเบียนกล่องได้หลังจากนี้ ให้รีเซ็ตกล่องเป็นค่าจากโรงงานและเริ่มต้นใหม่อีกครั้ง (ในการตั้งค่ากล่องให้เข้ากับการตั้งค่าเริ่มต้นจากโรงงานทำโดยการกดค้างปุ่มรีเซ็ตในกล่องเป็นเวลา 10 วินาที เมื่อกล่องได้รับการรีเซ็ตไปที่การตั้งค่าจากโรงงานกล่องจะเริ่มทำงานใหม่)

ปัญหา	การดำเนินการ
วิดีโอจากกล้องหายไปชั่วคราว	<ul style="list-style-type: none"> วิดีโอจากกล้องอาจเกิดความล่าช้าเนื่องจากความล่าช้าของเครือข่าย กรุณาตรวจสอบว่ากล่องติดตั้งไว้ในตำแหน่งที่สามารถเชื่อมต่อกับอินเทอร์เน็ตไร้สายได้อย่างเหมาะสมหรือไม่
ไม่มีเสียงมาจากข้อมูลวิดีโอ	<ul style="list-style-type: none"> คลิกที่ไอคอน Voice จากหน้าเปิดเล่นวิดีโอ หรือตรวจสอบว่าเปิดเสียงไว้หรือไม่จากแอปสมาร์ทโฟน ผู้ให้บริการอินเทอร์เน็ตบางรายไม่รองรับการจ่ายสัญญาณเสียงในโมเด็มตรีเลย์
ฉันลืมรหัสผ่านของกล่อง	<ul style="list-style-type: none"> คุณจะต้องกำหนดรหัสผ่านของกล่องใหม่ กดปุ่มรีเซ็ตในกล่องนานกว่า 10 วินาทีเพื่อตั้งค่ากล่องเข้ากับการตั้งค่าเริ่มต้นจากโรงงาน หลังจากคืนค่าจากโรงงาน เมื่อใช้งานกล่อง คุณสามารถรีเซ็ตรหัสผ่านของกล่องได้
ฉันต้องการเปลี่ยนรหัสผ่านและ/หรืออีเมลแอดเดรส	<ul style="list-style-type: none"> หลังจากล็อกอิน ให้คลิกที่ <บัญชี> เลือกกรายการ (รหัสผ่านหรืออีเมลแอดเดรส) จากนั้นกรอกข้อมูลของคุณ
กล่องจะเชื่อมต่อในโมเด็มตรีเลย์	<ul style="list-style-type: none"> ตรวจสอบค่า UPnP ของเราเตอร์ แนะนำให้ใช้ความเร็วในการอัปเดตเครือข่ายที่ 700Kbps หรือสูงกว่านี้ คุณสามารถใช้งานในโมเด็มตรีเลย์ได้ขึ้นอยู่กับนโยบายการให้บริการของผู้ให้บริการ



Hanwha Techwin ใส่ใจต่อสิ่งแวดล้อมตลอดทุกขั้นตอนในการกระบวนการผลิต และมีการดำเนินการอย่างเต็มที่เพื่อจัดหาผลิตภัณฑ์ที่ไม่เป็นอันตรายต่อสิ่งแวดล้อมให้แก่ลูกค้าของบริษัท

เครื่องหมาย Eco เป็นการบ่งชี้ว่า Hanwha Techwin มีความตั้งใจที่จะจัดหาผลิตภัณฑ์ที่เป็นมิตรต่อสิ่งแวดล้อม และเพื่อแจ้งว่าผลิตภัณฑ์นี้มีมาตรฐานตามที่กำหนดโดย EU RoHS Directive



การทิ้งผลิตภัณฑ์อย่างถูกต้อง

(ขยะประเภทอุปกรณ์ไฟฟ้าและอิเล็กทรอนิกส์)

(สำหรับสหภาพยุโรปและประเทศแถบยุโรปอื่น ๆ ที่มีระบบจัดเก็บแยกเฉพาะ)

เครื่องหมายบนผลิตภัณฑ์ อุปกรณ์เสริมหรือเอกสารกำกับใช้เพื่อแจ้งให้ทราบว่าผลิตภัณฑ์และอุปกรณ์อิเล็กทรอนิกส์ต่าง ๆ (เช่น เครื่องชาร์จ ชุดหูฟัง สาย USB) จะต้องแยกจากขยะครัวเรือนเมื่อสิ้นสุดอายุการใช้งาน เพื่อป้องกันอันตรายที่อาจเกิดขึ้นต่อสิ่งแวดล้อม สุขภาพของมนุษย์ หรือการก่อให้เกิดมลภาวะจากขยะ กรุณาแยกขยะประเภทนี้จากขยะประเภทอื่น และนำไปรีไซเคิล เพื่อส่งเสริมให้มีการใช้ทรัพยากรอย่าง ต่อเนื่องและคุ้มค่า

ผู้ใช้ตามครัวเรือนควรสอบถามจากตัวแทนจำหน่ายว่ารับสินค้ามาจากที่ใด หรือมีสำนักงานในพื้นที่อยู่ที่ใด รวมทั้งรายละเอียดสถานที่และวิธีการเพื่อนำอุปกรณ์ไปรีไซเคิลเพื่อเป็นการรักษาสิ่งแวดล้อม

ผู้ใช้ประเภทธุรกิจควรติดต่อกับผู้จัดหาสินค้าและตรวจสอบข้อกำหนดและเงื่อนไขต่าง ๆ เกี่ยวกับสัญญาการจัดซื้อ ไม่ควรมำผลิตภัณฑ์นี้และอุปกรณ์อิเล็กทรอนิกส์ไปรวมกับขยะเพื่อการพาณิชย์ประเภทอื่น

Head Office

6, Pangyo-ro 319 beon-gil, Bundang-gu, Seongnam-si,

Gyeonggi-do, 463-400 Rep. of KOREA

Tel : +82.70.7147.8753 Fax : +82.31.8018.3740

www.wisenetlife.com

Hanwha Techwin America

500 Frank W. Burr Blvd. Suite 43 Teaneck, NJ 07666

Tel +1.877.349.3149

www.wisenetlife.com

Hanwha Techwin Europe

Heriot House, Heriot Road, Chertsey, Surrey, KT16 9DT, United Kingdom

Tel#1 00800.801.08022

Tel#2 +31.77.326.1580

www.wisenetlife.com
