

**SAMSUNG**  
WISENET

# WISENET SMARTCAM

Kullanım Kılavuzu

SNH-V6410PN

CE 0678 !

# WiseNet SmartCam

## Kullanım Kılavuzu

---

### Telif hakkı

©2017 Hanwha Techwin Co., Ltd. Tüm hakları saklıdır.

### Ticari marka

Burada belirtilen her bir ticari marka tescillidir. Bu kılavuzda bahsi geçen ürünün adı ve ticari markaları ilgili şirketin tescilli ticari markalarıdır.

### Kısıtlama

Bu dokümanın telif hakkı saklıdır. Resmî yetki olmadan, hiçbir koşul altında, bu doküman çoğaltılamaz, dağıtılamaz, kısmen veya tamamen değiştirilemez.

### Sorumluluk Reddi

Hanwha Techwin, bu belgedeki içeriklerin bütünlüğünü ve doğruluğunu sağlamak için mümkün olan tüm çabayı göstermekle birlikte resmî bir garanti verilmemektedir. Bu belgenin kullanımı ve bundan kaynaklanan tüm sonuçların sorumluluğu tamamen kullanıcıya aittir. Hanwha Techwin bu belgenin içeriklerini önceden bildirim yapmadan değiştirme hakkını saklı tutar.

## KULLANIM TALİMATLARI VE GARANTİ ŞARTLARI

Bu cihaz, FCC Kurallarının 15. Bölümüyle uyumludur.

Çalıştırma şu iki koşula bağlıdır: (1) bu cihaz zararlı girişime yol açmamalıdır ve (2) bu cihaz istenmeyen çalışmaya yol açabilecek herhangi bir girişimi kabul etmemelidir.

FCC UYARISI:

Bu cihazda yapılan yetkisiz değişikliklerin neden olduğu herhangi bir radyo veya televizyon girişiminden üretici sorumlu değildir.

bu tür değişiklikler, kullanıcının cihazı çalıştırma yetkisi.

## Kullanım Talimatları ve Garanti

Üretici bu cihazda yapılan yetkisiz değişikliklerin neden olduğu herhangi bir kayıp veya radyo/televizyon girişiminden sorumlu değildir.

Bu tür bir değişiklik kullanıcının kullanım hakkının yanı sıra ürünün garantisini de geçersiz kılacaktır.

## UYARI

- Ürün bir yetişkin tarafından monte edilmeli ve kurulmalıdır.
- Kullanmaya başlamadan önce, bu kılavuzdaki tüm talimatları tamamen okuyun ve bu kılavuzda ve ürün üzerinde yazılı operasyonel talimatlara ve uyarılara uyun.
- Güç kablosunun bükülmesini önlemek için kabloyu bebek yatağının veya diğer çocuk mobilyalarının çevresine yerleştirmeyin. Bu ürünü ve güç kablosunu çocukların ulaşamayacağı bir yerde tutun.
- Özellikle güç kablosu çocukların ulaşamayacağı bir yerde tutulup dikkatlice kurulmalıdır.
- Nemden kaçınmak için ürünü asla küvet, lavabo veya çamaşır makinesinin yakınında ve ıslak zeminlerde kullanmayın.
- Bu ürün kapalı mekanda kullanılmak üzere tasarlanmıştır.
- Bu ürün medikal izleme için tasarlanmamıştır ve kullanımı esnasında bir yetişkinin koruyucu gözetimi gerekmektedir.
- Ürünün aşırı ısınmasını önlemek için ürünü doğrudan güneş ışığına maruz bırakmayın; ısıtıcı, radyatör, pişirme ekipmanları (örn: elektrikli ocak ya da fırın) gibi ısı kaynaklarının ve diğer ısıtma cihazlarının (örn: ses amplifikatörü, TV, vb.) yakınına kurmayın ve kullanmayın.
- Ürünü kullanırken havalandırıldığından emin olun. Ürünü kurarken, havalandırmayı engelleyebilecek sütun veya mobilyalardan kaçının.
- Ürünle birlikte verilen adaptörün kullanıldığından emin olun. Onaylanmamış bir adaptör ile kullanılması ürünün zarar görmesine neden olabilir. Güç adaptörü normal ev şebeke elektrliğiyle kullanılmalıdır.
- Kablonun hasar görmesini engellemek için kablonun çevresinde keskin, sivri nesnelere bulundurmuyun.
- Adaptörü prize takarken veya prizden çıkarırken dikkatli olun ve kablonun çıplak kısmına asla dokunmayın.
- Kablo hatlarının bükülmesini önlemek için adaptör güç kablosunda uzatma kablosu kullanmaktan kaçınin.
- Ürünün onarımı için sadece yetkili Hanwha Techwin servis personeline izin verilir.

- Ürünü çocuk bakımı için kullanırken, ürünü çocukların ulaşamayacağı bir yerde tutmaya dikkat edin.
- Ürün kısmen, solunum gücüne sebep olabilen bileşen içerir. Aksesuarlar ve ürünün küçük parçaları çocukların ulaşamayacağı bir yerde saklanmalıdır.
- Ürün çocuklar üzerindeki insan gözetimi sorumluluğunun yerini tutmak üzere tasarlanmamıştır.
- Üründe çocukların kazayla/ani yaptıkları hareketleri yetişkinlere anında bildirme yeteneğine sahip bir cihaz yoktur, periyodik kontrol ve insan gözetimi gerekmektedir.
- Bu cihaz ve anteni diğer herhangi bir anten veya verici ile yan yana getirilmemeli veya birlikte çalıştırılmamalıdır. Bu cihazın RF'ye maruz kalma gerekliliklerini karşılaması için anten ile çevresindeki insanlar arasında en az 20 cm'lik bir aralık mesafesinin korunması gerekir.
- Lütfen başka amaçlar için kullanılan bir micro SD kartın içeriğinin, kartın kameraya takılması durumunda silinebileceğini unutmayın.

# İçindekiler

## BAŞLARKEN

Özellikler .....	5
Paketin İçindekiler .....	6
Parça adları ve işlevleri .....	7

## KURULUM VE AĞ BAĞLANTISI

Kurulum .....	9
Ağ Bağlantısı ve Ayarları .....	11

## İZLEME

Kayıt .....	12
Canlı Video .....	15
Ayar .....	19
Olay Alarmı .....	23
Bilgi .....	24
Oynatma .....	24

## EK

Teknik Özellikler .....	26
Sorun giderme.....	29



## Özellikler

## Paketin İçindekiler

## Parça adları ve işlevleri

Güç Kaynağı

## Özellikler

- **Atanmış Wi-Fi Ürünü**
  - Kamera Wi-Fi bağlantısıyla kaydedilir.
- **Kurulumu Kolay**
  - Wi-Fi Direct düğmesi, kablosuz yönlendiriciye kolay bağlantı yapılmasına olanak tanır.
  - Tek yapmanız gereken ana sayfaya gidip ([www.samsungsmartcam.com](http://www.samsungsmartcam.com)) ayrı bir yükleyici programı olmadan programı indirip kurmanızdır.
- **Uzaktan izleme**
  - Uzaktan izleme özelliğini İnternet bağlantısı olan her yerden, her zaman kullanabilirsiniz.
  - Bilgisayar, dizüstü bilgisayar veya mobil cihazınızı kullanarak izleyebilirsiniz.
- **Gerçek zamanlı alarm**
  - Hareket veya ses algılandığında, akıllı telefonunuz gerçek zamanlı alarm oluşturur.
- **SD karta kaydetme**
  - Bir olay meydana geldiğinde, kullanıcı videoyu SD kartına kaydedebilir.
- **İki yönlü ses**
  - Dahili hoparlörler ve mikrofonla İki yönlü iletişim etkinlikleri gerçekleştirebilirsiniz. Bununla birlikte, bu özellik yalnızca akıllı telefonlarla kullanılabilir. (Bilgisayar veya dizüstü bilgisayarla kullanılamaz.)
- **Kamera Pan, Eğim**
  - Kamerayı istediğiniz şekilde yukarıya, aşağıya, sola ve sağa hareket ettirerek daha geniş bir alanı izleyebilirsiniz.

5

6

7

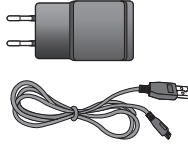
8

# Paketin İindekiler

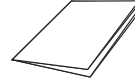
Ürün paketini açarken bileşenleri kontrol edin.



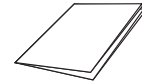
Kamera



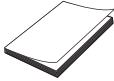
Güç adaptörü ve kablosu



Hızlı Kullanma Kılavuzu



Garanti Kartı



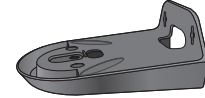
GPL Lisansı



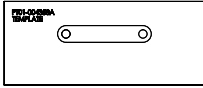
Kılavuz vida



Plastik ankraj



Destek



Şablon

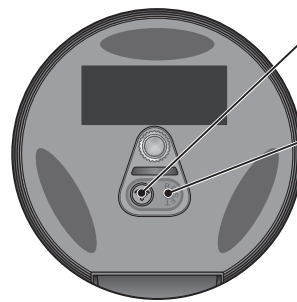
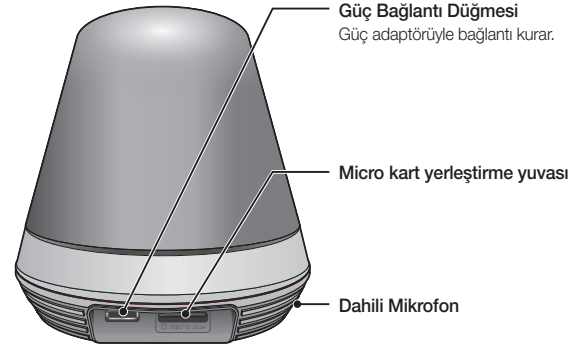
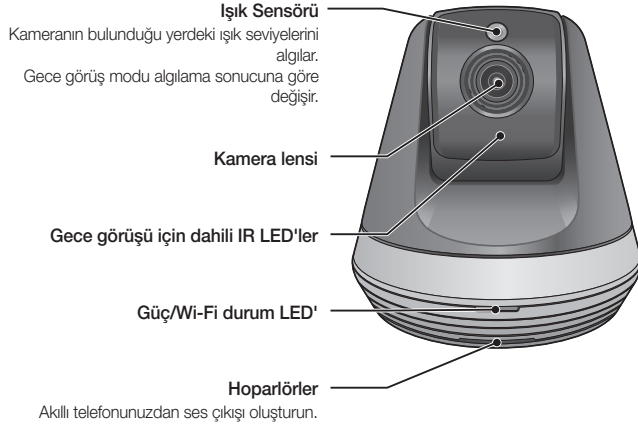


Destek kolu



- Ambalaj kabını saklayın. Kamerayı kaydetmek için daha sonra seri numarasına ihtiyacınız olacak.
- Adaptör, varış noktalarına göre farklı olabilir.

# Parça adları ve işlevleri



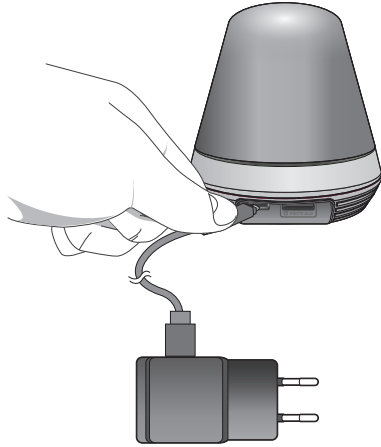
■ Çok sert şekilde basarsanız, düğme kırılabilir.

## Güç Kaynağı

Kameranın güç adaptörünü prize takın ve kamerayı gösterildiği gibi bağlayın.



- Ürünle birlikte verilen adaptörün kullanıldığından emin olun. Ürün ambalajında verilen güç kaynağı adaptöründen başka bir adaptör kullanırsanız, ürün düzgün çalışmayabilir.
- Kameranın tamamen yeniden başlatılması yaklaşık 30 saniye sürer.
- Kamera açıldığında LED kırmızı yanıp sönür.



## ❖ LED durumu

LED göstergesi renkli olarak çalışma durumunu gösterir.

LED göstergesinin ayrıntılı anlamları için aşağıdaki tabloya başvurun.

Renk	Durum
<b>Kırmızı</b>	Önyükleme yapılıyor
<b>Kırmızı Renkte Yanıp Sönüyor</b>	Önyükleme tamamlandı / Ağ bağlantısı kuruluyor
<b>Mavi Renkte Yanıp Sönüyor</b>	Ağa bağlama.
<b>Mavi</b>	Yerel bağlantı kuruldu
<b>Yeşil</b>	Sunucu bağlantısı tamamlandı / Normal çalışma
<b>Sarı/Açık Yeşil</b>	Kablosuz yönlendiriciye bağlanmak için bekliyor
<b>Mor</b>	Yazılım güncelleniyor



# KURULUM VE AĞ BAĞLANTISI

# 02

## Kurulum

Önlemler

Destek kullanarak duvara monte etme

## Ağ Bağlantısı ve Ayarları

Önlemler

Wi-Fi Direct işlevini kullanarak bağlantı

9

9

9

11

11

11

## Kurulum

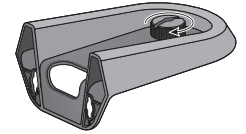
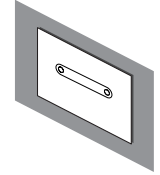
### Önlemler

1. Kamerayı, Wi-Fi sinyaline erişilebilen ve girişim içermeyen bir yere kurun.
2. Nemlendirici cihazların çevresi gibi nemli ortamlardan uzak tutun.
3. Doğrudan güneş ışığından, kuvvetli ışıktan veya tozdan koruyun, net görüş alanına sahip bir yere kurun.
4. Çok fazla engel içeren bir yere kurmayın.
5. Merceği her zaman temiz tutun.  
Yumuşak bir bezle tozları silin.

### Destek kullanarak duvara monte etme

#### Montaj

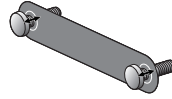
1. Şablonu kamerayı takmak istediğiniz duvara takın.
2. Vidaları (M3xL20) ve ankrajları (Ø5x25mm) hazırlayın.
3. Destek kolunu desteğin alt kısmındaki destek deliğine yerleştirin ve monte etmek için saat yönünde döndürün.



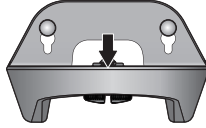
02

Kurulum ve Ağ Bağlantısı

4. Ahşap bir duvar üzerine monte ediyorsanız, vidayı sabitlerken duvar yüzeyi ile vida deliği üzerindeki işaretle arasında 3 mm boşluk bırakın.



5. Desteği vidayı kullanarak asın ve monte etmek istediğiniz yöne doğru indirin.

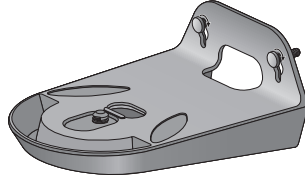


<Normal yönde monte ederken>

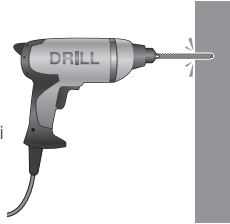


<Ters çevirip monte ederken>

6. Desteği sabitlemek için vidayı döndürün.

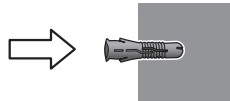


7. Beton duvarda, matkap kullanarak duvar yüzeyine 5 mm çapında ve 3 cm derinliğinde delikler delin. Delikteki kalıntıları temizleyin.

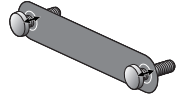


- Yaralanmaları önlemek için delik delerken dikkatli olun.

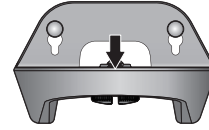
8. Ankrajları 2 vida deliğine yerleştirin ve tamamen yerleştirmek için bir çekiçle ya da kauçuk tokmakla ankrajın kenarına hafifçe vurun.



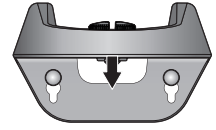
9. Leave 3mm of space between the wall's surface and the mark on the screw hole when fixing the screw.



10. Desteği vidayı kullanarak asın ve monte etmek istediğiniz yöne doğru indirin.

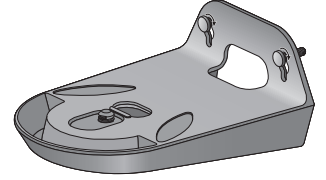


<Normal yönde monte ederken>

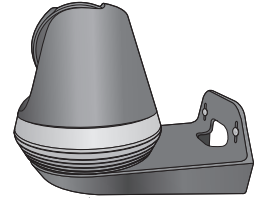


<Ters çevirip monte ederken>

11. Desteği sabitlemek için vidayı döndürün.



12. Kamerayı desteğin üzerine yerleştirin ve kamerayı desteğe sabitlemek için destek kolunu saat yönünde döndürün.



13. Adaptörün fişini güç terminaline takın.



# Ağ Bağlantısı ve Ayarları

## Önlemler

- İletişim ortamına bağlı olarak kablosuz ağ erişiminde sorun meydana gelebilir.
- Ağ ayarları ve parola hakkında bilgi için, ağ yöneticinize veya servis sağlayıcınıza başvurun.
- Kullanıcı kimlik doğrulaması gerektiren belirli İnternet hizmetlerine erişemeyebilirsiniz. Bu gibi bir durumda, servis sağlayıcınıza başvurun.
- İzin verilmeyen ağlara erişmeyin.
- Kablosuz Erişim Noktasının uzaklığı arttıkça, ağ bağlantısının kurulma süresi de artabilir.
- Seçtiğiniz kablosuz ağa erişemiyorsanız, erişim için farklı bir Kablosuz Erişim Noktası kullanmayı deneyin.
- Yönlendirici veya kablosuz bağlantı hakkında daha fazla bilgi için yönlendirici ile birlikte verilen belgelere bakın veya yönlendirici üreticisine başvurun.
- Kamera birden çok Kablosuz Erişim Noktası içeren bir ağ ortamına bağlanırsa, ağın trafik yüküne bağlı olarak bazı video paketleri kaybolabilir.
- Yukarıda açıklanan iki duruma ek olarak, ağ koşulları nedeniyle ağ trafiğinde gecikme veya kesintilerle karşılaşabilirsiniz.
- Bazı hub'larda uyumluluk sorunları olabilir.

## Wi-Fi Direct işlevini kullanarak bağlantı

Wi-Fi Direct nedir?

Wi-Fi Direct kullanarak kameranızı bir yönlendiriciye kablo kullanmadan kolayca bağlayabilirsiniz.

1. Güç bağlantısı yapıldığında, güç durum LED'i kırmızı yanar ve başlatma işlemi tamamlandığında yanıp sönmeye başlar.
2. Kameranın yan tarafındaki Wi-Fi Direct düğmesine bastığınızda LED rengi sarıya/açık yeşile döner.



Wi-Fi Direct Düğmesi

<Kablosuz Yönlendirici>

Mobil

3. Mobil kılavuzdaki talimatlara bakarak bir kamera kaydedin ve seçin.
4. Kamera sunucuya bağlıyken, durum LED'i yeşil yanar.
5. Kablosuz ağ ortamını sayfadaki <Ağ> kılavuzuna göre ayarlayın. 20.



- Kamera yalnızca mobil cihaz kullanılarak kaydedilebilir.
- Yönlendiricide UPnP yoksa röle modunda bağlanabilirsiniz. Yapılandırma yönlendirici modeline bağlı olarak farklılık gösterebilir. Lütfen yönlendirici kılavuzuna bakın.
- İnternete bağlanmakta güçlük çekiyorsanız lütfen servis sağlayıcınıza başvurun.

# İZLEME

# 03

## Kayıt

- Web tarayıcısı gereksinimleri 12
- SmartCam'ım Başlatılması 12

## Canlı Video

- izleme seçenekleri 16

## Ayar

- Temel Bilgi 19
- Ağ 20
- Zaman 21
- SD Kart 22

## 22

## Olay Alarmı

## Bilgi

## Oynatma

- Hesabım 25
- Destek 25

## 23

## 24

## 24

## 25

## 25

# Kayıt

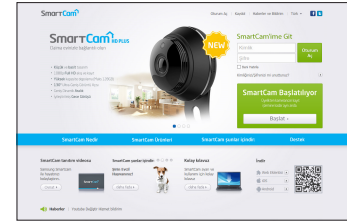
Bu ürün, kamera kaydının yalnızca akıllı telefon kullanılarak yapılmasına olanak tanır. Kamera kaydıyla ilgili ayrıntılı açıklama için lütfen mobil kılavuza başvurun.

## Web tarayıcısı gereksinimleri

Windows	Mac
Windows 7 veya üstü desteklenir - Internet Explorer 9 veya üstü (64-bit desteklenmez.)	Mac OS X 10.10 (Yosemite) veya üstü desteklenir - Safari

## SmartCam'ım Başlatılması

1. Bilgisayarınızda, web tarayıcınızı açın.
2. <http://www.samsungsmartcam.com> adresine gidin.
3. Tercih edilen dili seçin.
4. <Kaydol> veya <SmartCam Başlatılıyor> düğmelerine tıklayın.



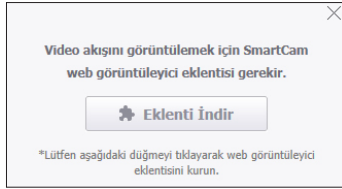
#### ❖ Eklenti kurulumu

Kamera görüntüsünü yalnızca bir eklenti kurduktan sonra görebilirsiniz.



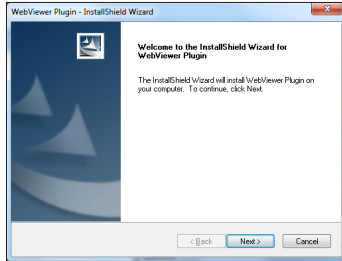
- Oturum açarsanız ya da eklentinin kurulmadığı bir bilgisayarda <SmartCam Başlatılıyor> düğmesine basarsanız, kurulum mesajı penceresi görüntülenir.
- Eklentiyi kurduğunuzda, erb tarayıcı sonlandırılır ve yeniden başlatmanız gerekir.

1) <Eklenti İndir> ögesine tıklayın ve kurulum dosyasını çalıştırın.

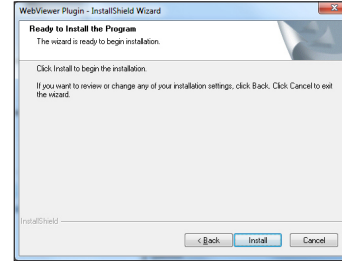


#### Windows için

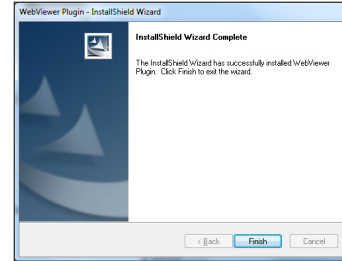
2) <Next> ögesine tıklayın.



3) Kurulumun başlaması için <Install> ögesine tıklayın.

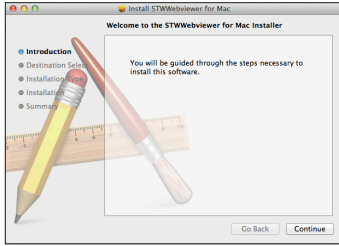


4) Kurulum tamamlanmıştır.

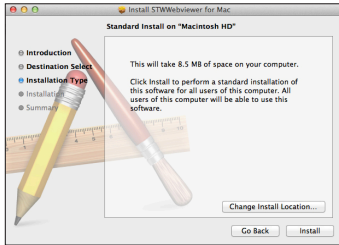


Mac için

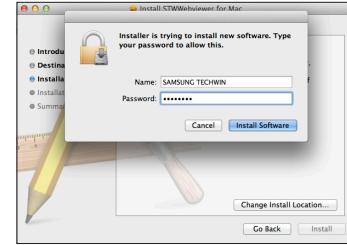
2) <Continue> ögesine tıklayın.



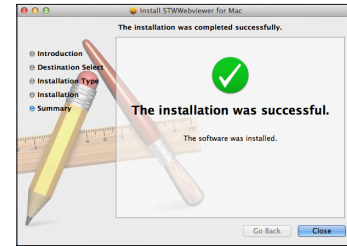
3) <Install> ögesine tıklayın.



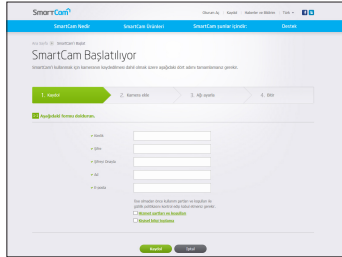
4) MAC PC şifresini girin ve <Install Software> ögesini tıklayın.



5) Kurulum tamamlanmıştır.



5. İstenen bilgileri girin, ve <Kaydol> düğmesine tıklayın.

The image shows a web browser window displaying the SmartCam registration page. The page has a blue header with the SmartCam logo and navigation links. The main content area is titled 'SmartCam Başlatılıyor' and contains a registration form with fields for name, email, and password. There are also checkboxes for terms and conditions and a 'Kaydol' button at the bottom.

- Kimlik : Alfabetik karakterler ve sayılar kullanarak 8 ila 14 hanelen oluşan bir kombinasyon oluşturun.
- Şifre : Güvenliği artırmak için özel karakterler, sayılar ve İngilizce harflerden oluşan bir şifre oluşturun.

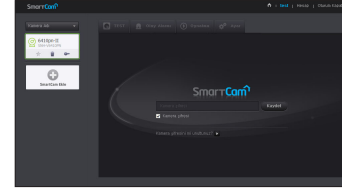


- Şifre uzunluğu ve diğer şifre kısıtlamaları.
  - İngilizce harflerin/sayıların birleşimi: 10 hane veya daha fazla.
  - Şifre kimliğinizle aynı olmamalıdır.
  - Basit, tekrarlanan bir şablon kullanılmamalıdır.  
örn., 1212abab,azxsazxs
  - 4 veya daha fazla ardışık harf kullanamazsınız.  
örn., 1234, abcd
  - 4 veya daha fazla ardışık qwerty klavye harfi kullanamazsınız.  
örn., asdf, 7890
  - Herhangi bir harfi 4 kez art arda kullanamazsınız.  
örn., !!!!, 1111, aaaa

- Şifreyi Onayla : Onay için lütfen şifreyi tekrar girin.
- Ad : Kullanıcı adını girin.
- E-posta : Kimliğinizi veya parolanızı kaybettiğinizde e-posta adresinizi geçici kimlik ve parola almak için kullanmanız gerektiğinden lütfen doğru e-posta adresini girdiğinizden emin olun.

## Canlı Video

1. Ekranın üst sol tarafındaki kamera listesinden bir kamera seçin.



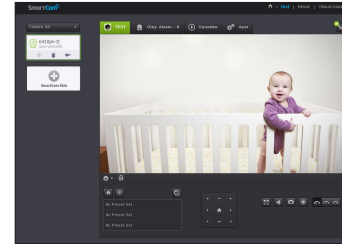
- Gri simge, kameranın devrede olmadığını ve bu nedenle işu anda izleyemeyeceğinizi gösterir.

2. Kamera şifresini girin ve <Kaydet> düğmesine tıklayın.

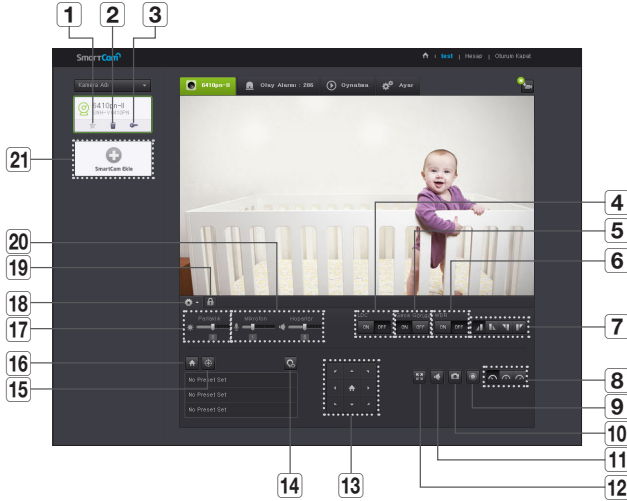


- Bir dahaki sefer kameraya şifre girmeden erişmek için <Kamera şifresi> seçeneğini işaretleyin.
- Kamera parolasını değiştirmek istiyorsanız, lütfen sayfa 19'deki <Temel Bilgi> bölümüne bakın.

3. Canlı video ekranda görüntülenir.






## izleme seçenekleri



Öge	Açıklama
1 Varsayılan Kamera	Varsayılan kamerayı kamera listesini izlemek için ayarlayın.
2 Kamerayı Sil	Kayıtlı kamerayı sil.
3 Kamera parolasını hatırlamayı iptal et	Kamera parolasını hatırlamayı iptal et.
4 LDC	Görüntü bozulmasını düzeltme işlevinin kullanılıp kullanılmayacağını ayarlar.

Öge	Açıklama
5 Gece Modu	Gece Görüşü <ON> olarak ayarlanmışsa, karanlık ortamda otomatik olarak siyah beyaz moda geçer ve ardından IR lambası otomatik olarak çalışır. Gece Görüşü <OFF> olarak ayarlanmışsa, gece görüşü moduna geçmez ve renkli modda çalışır.
6 WDR	Koyu alanları aydınlatıp aydınlık alanları koyulaştırarak arka ışığı dengeleyin.
7 Döndürme/Ayna	Video görüntüsünü döndürebilir/yansıtabilirsiniz.
8 Ağ Hızı	Ağ hızını (düşük/orta/yüksek) ayarlayın. <ul style="list-style-type: none"> <li>İnternet hizmet sağlayıcınızın sunduğu bant genişliği önerilen değerden daha düşükse, video bulanık hale gelebilir, geçici bağlantı kesilmeleri görülebilir ya da canlı videoda gecikmeler oluşabilir.</li> </ul>
9 Manuel kayıt	Kullanıcı videoları doğrudan SD kartına kaydedebilir. <ul style="list-style-type: none"> <li>Şu anda devam eden bir olay yoksa veya SD kart üzerine yazma işaretilenmemişse ve kalan depolama alanı %10 ise, manuel kayıt yapamazsınız.</li> <li>Manuel kayıt düğmesini kapatmadan sayfayı taşırsanız ya da tarayıcıyı kapatırsanız, en fazla 30 saniye süreyle kayıt yapılır ve manuel kayıt bitirilir.</li> </ul>
10 Resim Yakala	Canlı video tek görüntü olarak kaydedilir.
11 Ses	Etkinleştirildiğinde, kameranın etrafında neler olduğunu duyabilirsiniz. <ul style="list-style-type: none"> <li>Bazı internet servis sağlayıcılar röle modunda ses çıkışlarını desteklememektedir.</li> </ul>
12 Tam ekran	Video tam ekran görüntülenir. <ul style="list-style-type: none"> <li>Sistem yalnızca Internet Explorer'ı desteklemektedir.</li> <li>Ekranı çift tıklarsanız tam ekran modu sonlandırılır.</li> </ul>
13 Ekranı hareket ettirin	Ok tuşunu tıkladığınızda ekran ok yönünde hareket eder.



Öge	Açıklama
14 Önyar ayarlama	Ön ayar Ekler/Ayarlar ve ana sayfa konumunu ayarlar. ■ Önyar adı en fazla 12 alfanümerik karakter olmalıdır.
15 Otomatik izleme	Ekranında hareket eden bir nesneyi otomatik olarak izler. ■ Otomatik izleme etkinleştirildiğinde, ses algılama otomatik olarak devre dışı kalır ve otomatik izlemeyle hareket algılama etkinleştirilir. ■ Otomatik izleme etkinleştirildiğinde, belirli bir süre hareket algılanmazsa, kamera otomatik izlemenin başlatıldığı konuma otomatik olarak geri gider.
16 Başlangıç	Ana Konum düğmesine [  ] tıkladığında, kamera ayarlanmış olan Ana konuma hareket eder.
17 Parlaklık	Ekran görüntüsünün parlaklığını ayarlayabilirsiniz.
18 Ayrıntılı menüyü gizle/aç	Ayrıntılı ayar menüsünü açmak veya gizlemek için [  ] simgesini tıklayın.
19 Gizlilik modu	Gizlilik modunu Etkinleştirir/Devre Dışı bırakır.
20 Ses	Kameranin dahili mikrofonun ve hoparlörünün sesini uygun bir şekilde ayarlar. Mikrofon ayarını '0' olarak ayarlarsanız, canlı sesi duyamazsınız ve ses SD kartınıza kaydedilmez. İki yönlü ses aktarma işlevinin sadece akıllı telefon uygulaması ile kullanılabilir olduğunu unutmayın.
21 Kamera ekleyin	Ek kamera kaydetmek için [  ] simgesine tıklayın.

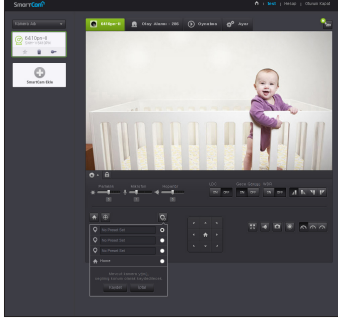
#### ❖ Kablosuz Ağ Hızı

Profil Adı	Çözünürlük	Kare hızı	Önerilen bant genişliği
Düşük Hızlı Ağ	VGA	10 fps	0.7Mbps
Orta Hızlı Ağ	HD(720P)	15 fps	1.5Mbps
Yüksek Hızlı Ağ	Tam HD(1080P)	30 fps	3.5Mbps




- Röle modu nedir?  
Ağ koşulları tutarsızsa, kamera normal bir bağlantı kuramaz (P2P), bu nedenle gecikmeli modda bağlantı kurar.
- Röle modu kameradan gelen videonun smartcam sunucusuna aktarılıp daha sonra tekrar kullanıcının bilgisayarına aktarıldığı ek bir özelliktir.
- Kameraya bağlanmakta sorun yaşarsanız, "<http://www.samsungsmartcam.com>" adresini ziyaret edin, destek sayfasına gidin ve bu sayfadaki "Sorun giderme" bölümüne bakın.
- Aynı anda tek bir tarayıcı kullanılması önerilir.
- Gece Görüşü videosu, kamera ve nesne arasındaki mesafeye göre farklı bir çözünürlük elde eder.
- Tek bir kameranın mevcut eşzamanlı kullanıcı sayısı, Wi-Fi yönlendiricinizin hızına göre değişiklik gösterebilir.

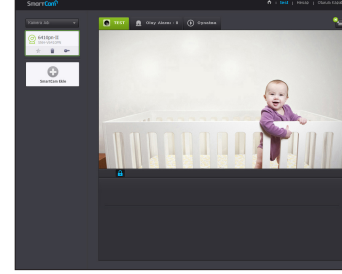
## ❖ Önayar ayarlama



- 1) < [🔒] > simgesini tıklayın.
- 2) Ekranı Hareket Ettir ok tuşuna tıklayın ve istediğiniz ekrana gitmek için kamerayı istediğiniz yöne ayarlayın.
- 3) Önayarın adını girin ve <Kaydet> ögesini tıklayın. Gösterilmekte olan konum önayar olarak kaydedilir.
- 4) İstenilen Ana Sayfa ögesini seçin ve istenilen ekrana gitmek üzere kameranın yönünü ayarlamak üzere Ekran Taşı yön tuşuna tıklayın.
- 5) <Kaydet> ögesini tıklayın. O anda görüntülenen konumu Ana Sayfa olarak kaydeder. Önceki ayarları korumak için <İptal> ögesini tıklayın.

-  ■ Kaydedilen önayarı silmek için önayar listesinde < [🗑️] > simgesini tıklayın.

## ❖ Gizlilik Modu Kurulumu



- 1) Manuel Gizlilik Modu [ [🔒] ] simgesine tıklayın.
- 2) Bir videoyu izlerken [ [🔒] ] simgesine tıkladığınızda, gizlilik modu etkinleştirilir.
- 3) Gizlilik modu etkinleştirildiğinde, ekran kapanır ve kameranın tüm işlevleri kullanılamaz hale gelir.
- 4) Gizlilik modu etkinleştirildiğinde, [ [🔒] ] simgesine tıkladığında gizlilik modu devre dışı bırakılır.



- Gizlilik modu etkinleştirilirse, SD Kayıt/Olay işlevi çalışmaz.
- Listeye gitseniz ve geri dönseniz bile gizlilik modunu etkinleştirme/devre dışı bırakma durumu değişmez.

# Ayar

## Temel Bilgi

Öge	Açıklama
1 Seri numarası	Seri numarasını doğrulayabilirsiniz.
2 Kamera şifresi	Kamera parolasını değiştirmek için <Kıydet> düğmesine basın. Mevcut kamera parolasını girin ve yeni bir kamera parolasını yazın.
3 Kamera Adı	Kamera adını değiştirmek için <Kıydet> düğmesine basın.
4 Yazılım Sürümü	Geçerli sürümü ve kameranızın Yazılımının son sürümünü kontrol edebilirsiniz.
5 Durum LED'i	Kameranızda LED'i açık/kapalı konuma getirebilirsiniz. <ul style="list-style-type: none"><li>Güç kaynağı yeniden bağlandığında LED ışık tekrar yanacaktır.</li></ul>
6 Titreşimsiz	Yakınlardaki ışıkla frekans uyumsuzluğundan kaynaklanan ekran titremelerini azaltabilirsiniz. <ul style="list-style-type: none"><li>Açık havada titreşimsiz işlevini kullanırsanız (parlak bir ortamda), görüntü renk doygunluğu oluşabilir.</li></ul>
7 Görüntü şifreleme	Aktarılan görüntüyü şifreler. <ul style="list-style-type: none"><li>Görüntüyü Şifrele etkinleştirilmişse, görüntü aktarma performansı etkilenebilir.</li></ul>
8 Kamera varsayılanı	Ayarlarınızın dışındaki tüm kamera ayarlarını sıfırlamak için <Sıfırla> düğmesine basın. <ul style="list-style-type: none"><li>Kamerayı fabrika varsayılan ayarlarına sıfırlamak için kameradaki [RESET] düğmesine basın.</li></ul>



- Kamera parolasını değiştirirseniz, oturumunuz kapatılır ve kamera parolası girme sayfasına geri dönersiniz.
- Kameranın canlı izlenmesi veya ekran ayarlarının değiştirilmesi için kullanıldığından, kamera parolasını güvenli bir yerde saklayın.

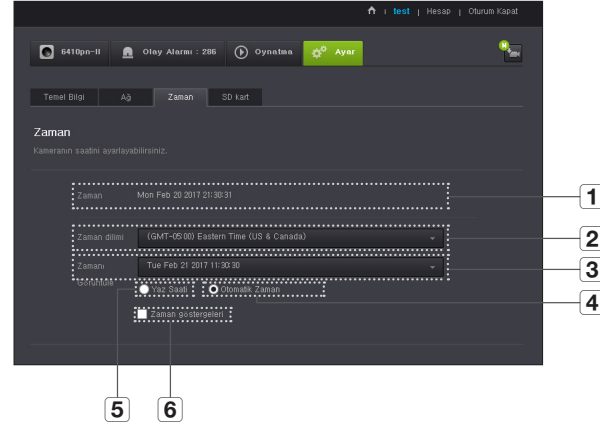


Öge	Açıklama
1 AP (Erişim Noktası) listesi	Mevcut AP'lerin (Erişim Noktası) bir listesini görürsünüz. AP (Erişim Noktası) listesinden istediğinizi seçin.
2 AP (Erişim Noktası) şifresi	Kablosuz yönlendirici şifresini girerek ağa erişebilirsiniz. Şifre için ağ yöneticinize başvurun.
3 Gizli SSID	Farklı bir WiFi ağı seçip SSID bilgilerini, kullandığı güvenlik türünü ve yönlendirici ayarlarında yapılandırılan kablosuz şifresini girin.



- Güvenli olmayan bir AP (Erişim Noktası) seçerseniz, özel bir şifre girmeden ağa erişebilirsiniz.
- Kablosuz ağa bağlanamıyorsanız, kablosuz yönlendirici şifresini doğru girdiğinizi kontrol edin.
- Yönlendirici veya kablosuz bağlantıyla ilgili ayrıntılı bilgi edinmek istiyorsanız lütfen yönlendirici kılavuzuna bakın veya yönlendiricinin üreticisine başvurun.

## Zaman



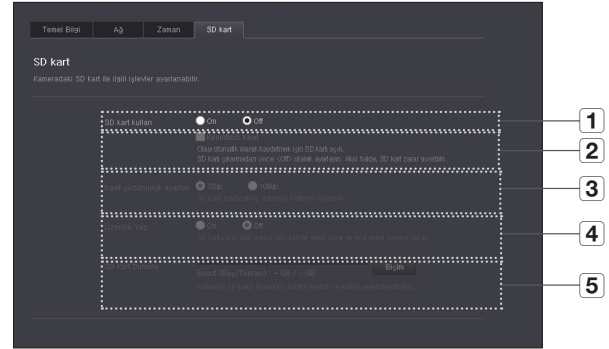
Öge	Açıklama
1 Zaman	Kameranın saatini doğrulayın.
2 Zaman dilimi	Bölgenizi seçin.
3 Zamanı Görüntüle	Zaman ayarında görüntülenen zaman biçimini seçin.
4 Otomatik Zaman	Kameranın saatini otomatik olarak ayarlar.
5 Yaz Saati	DST (Yaz Saati) uygulamasının kullanıldığı bir ülke veya bölgede yaşıyorsanız bu seçeneği işaretleyin.
6 Zaman göstergeleri	Canlı ekran zamanı gösterir.



- Saat, NTP (Ağ Zaman Protokolü) sunucusuyla otomatik olarak senkronize edilir. Bunun için İnternet bağlantısı gerekir.
- Doğru saat ayarını edinmek için saat dilimini doğru ayarlamanız gerekir.
- İnternet bağlantısı olmadan görüntülenen saat doğru olmayabilir.

## SD Kart

Bir olay meydana geldiğinde, olay bir SD karta kaydedilir.



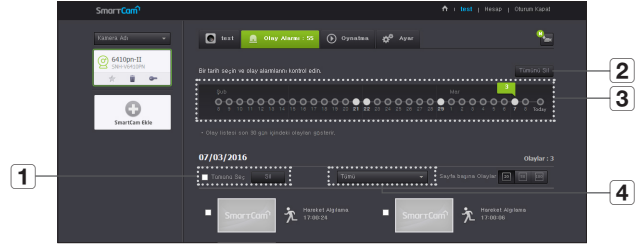
Öge	Açıklama
1 SD kart kullan	Hareket/ses ayarlarsanız, video otomatik olarak SD kartınıza kaydedilir.
2 Kesintisiz Kayıt	Videoyu oluşabilecek olaylar tarafından kesintiye uğramadan kaydeder.
3 Kayıt çözünürlük ayarları	SD karta depolanmış görüntünün çözünürlüğünü ayarlar.
4 Üzerine Yaz	SD kart kapasitesi yetersizse, en eski verilerin üzerine yazmaya başlar. <ul style="list-style-type: none"><li>■ Kalan depolama alanı toplam depolama alanının %10'undan azsa veya üstüne yazma işlevi &lt;Off&gt; konuma getirilmişse, alarm penceresinin üst kısmında bir uyan mesajı görüntülenir.</li></ul>
5 SD Kart Durumu	SD kartınızın kalan kapasitesini kontrol edin ve tüm verileri silin.



- Micro SD kartı çıkarmadan önce kamerayı kapatın veya **<Off>** konuma getirin. Bunu yapmazsanız micro SD kartın içindeki veriler veya kamera zarar görebilir.
- Lütfen başka amaçlar için kullanılan bir micro SD kartın içeriğinin, kartın kameraya takılması durumunda silinebileceğini unutmayın.
- Bu kamera için aşağıdaki micro SD kartlar önerilir.  
Üretici: Sandisk, Transcend  
Sınıf 6 veya üstü, MLC tipi
- En fazla 128GB micro SD kart ve FAT32 dosya sistemi desteklenmektedir.
- Biçimlendirme işleminden sonra micro SD kart kullanılması önerilir. Bellek kartının düzenli olarak biçimlendirilmesi kartın ömrünü uzatır.

# Olay Alarmı

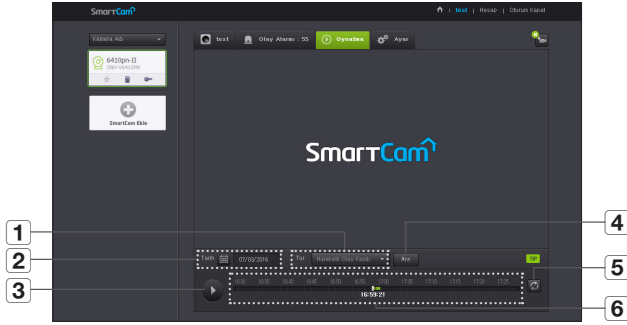
Oluşan olay alarmını işaretleyebilirsiniz.



Öğe	Açıklama
1 Tarihlere göre sil	Belirtilen tarihlerdeki tüm olay alarmlarını silin.
2 Tümünü sil	Otuz gün içindeki tüm olay alarmlarını silin.
3 Olayları Görüntüle	30 günlük listede meydana gelen olay sayısını görüntüler.
4 Türüne göre düzenle	Olay listesini olay türüne göre düzenleyin.

# Oynatma

SD kartınıza kaydedilen videoyu oynatabilirsiniz.



Öge	Açıklama
1	Tür Arama periyodunda arama yapmak için kayıt türünü belirleyin.
2	Tarih SD kartınıza kaydedilen veriler için arama tarihini ayarlayın.
3	Oynat/duraklat Videoyu oynatın ve duraklatın.
4	Arama Kayıtlı video araması yapın.
5	Yenile Zaman çizgisinde görüntülenen kayıtlı videoyu güncelleyin.
6	Zaman Çizgisi Videonun istediğiniz bir zamanını oynatmak için zaman çizgisini hareket ettirin. ■ Zaman çizgisinde boş alan varsa, videolar aralıksız oynatılmaz.

# Bilgi





## Hesabım

SmartCam+  
SmartCam Nedir | SmartCam Ürünleri | SmartCam şunlar içindir: | Destek

Ana Sayfa | Hesap > Profil Düzenle

### Hesap

**Bilgilerinizi düzenlemek mi istiyorsunuz?**  
Lütfen profiliniz güncellemek için aşağıdaki bilgileri güncelleyin.

- Kullanıcı Kimliği: thecrp135
- Güçlü Şifre:
- Yeni Şifre:
- Şifreyi Onayla:
- Ad: test
- E-posta: test44@samsung.com
- Hesabı Sil:



- Üye bilgilerinizi değiştirmek istiyorsanız <Hesap> öğesini tıklayın. Ögeyi (şifre veya e-posta adresi) seçin ve bilgilerinizi girin.

## Destek

WiseNet SmartCam+ mobil uygulamasını ve kullanım kılavuzunu indirebilirsiniz.

SmartCam+  
SmartCam Nedir | SmartCam Ürünleri | SmartCam şunlar içindir: | Destek

Ana Sayfa | Destek

### Destek

SHN-VS110PM | SHN-VS110EN | SHN-VS110DN

SSS

SSS ile Ara:

- Kullanıcı kimliği/şifresi değiştir.
- Kamera kablosuz hale'ye bağlı değil.
- Oturum açılmam sonra, kullanıcıya kaydedilmeyen.
- Kameradaki video geçici olarak kayboluyor.
- Videoları alamıyorum.
- Kamera parçalarını sıfırlam.
- Şifresini sıfırla veya e-posta adresini değiştirmek istiyorum.
- Kamera geçirmeli modelde bağlanır.

Mobil Uygulama

Kullanım Kılavuzu

- User Guide 2016-04-13
- Quick Guide 2016-04-13
- Troubleshooting 2016-04-13
- Mobile Guide (iOS) 2016-04-13
- Mobile Guide (Android) 2016-04-13

Ek

04

## Teknik Özellikler

Teknik Özellikler  
Ürün Görünümü (Kamera)  
Ürün Görünümü (Destek)

## Sorun giderme

# Teknik Özellikler

## Teknik Özellikler

Öge	Açıklama
OS	Linux
Çözünürlük	1920x1080, 1280x720, 640x360
Maks. Kare Hızı	1920x1080 30 KARE/SN
Video Sıkıştırma Biçimi	H.264
Akış Kapasitesi	Çoklu Akış (4 Profile kadar)
Açısal Görüş Alanı	96.1° / 43.4° / 80.9°
Düşük Işık Performansı	0.3Lüks(Renkli), 0Lüks(Siyah/Beyaz)
Pan aralığı	350° (-175°~175°)
Eğim aralığı	100°(-25°~75°)
Önayar	4adet
Otomatik izleme	Kapalı/Açık
WDR	HDR
Gündüz ve Gece	Gerçek Gündüz/Gece (Otomatik)
Gece Görüşü	IR-LED, 5M

26

26

28

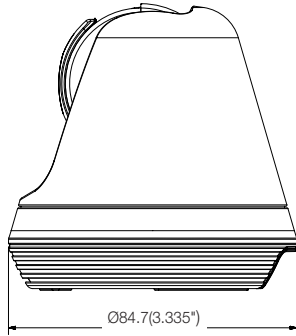
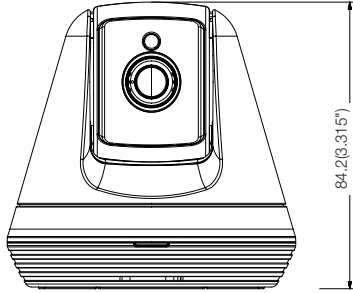
28

29

Öge	Açıklama
Dijital Zoom	4x(Mobile) 10x(web)
Döndürme / Aynalama	Destekliyor
Hareket Algılama	Destekliyor
Ses Algılama	Destekliyor
Ses Çıkış/Giriş	Dahili mikrofon ve hoparlör
Ses Sıkıştırma Biçimi	G.711 u-law
Ses İletişimi	2 Yönlü Ses (Dahili Mikrofon ve Hoparlör), Yarı Dupleks
Bellek Yuvası	SDXC bellek yuvası (en fazla 128GB)
Kaydetme ve Oynatma	Olay kaydı, Manuel kayıt, Kesintisiz kayıt, Uzaktan oynatma
Ethernet	-
Kablosuz	Wi-Fi 802.11 b/g/n (Tek Bant)
WiFi Direct	Destekliyor (Push düğmesi)
Güvenlik	HTTPS(SSL) Oturum Açma Kimlik Doğrulama Özet Oturum Açma Kimlik Doğrulaması
Maks. Kullanıcı Erişimi	Tekli Yayın Modunda 2 kullanıcı
Çalışma Ortamı Sıcaklığı / Nem	DC 5V, 0°C ~ 40°C (+32°F ~ +104°F) / %90'dan az Bağıl Nem
Hava girişi koruması	İç mekan
Giriş Voltajı / Akım	5V/1,4A
Güç Tüketimi	Maks. 7W
Gösterge	1 LED (Güç, Durum, Bağlantı)

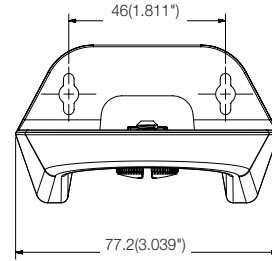
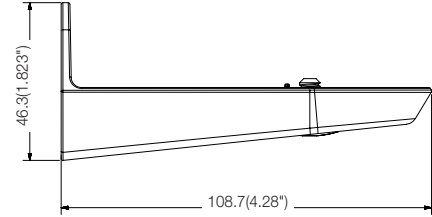
Öge	Açıklama
Renk	Siyah (koyu gri)
Boyut (ØxY)	85 x 84 mm
Ağırlık	155g

## Ürün Görünümü (Kamera)



## Ürün Görünümü (Destek)

birim: mm (inç)



# Sorun giderme

Sisteminizde bir sorunla karşılaşırsanız, sorunu hızlı ve kolay bir şekilde çözmek için aşağıdaki tabloya bakın. Lütfen aşağıdaki talimatları izleyin:

Sorun	Çözüm
Kullanıcı kimliğini/şifresi unuttum.	<ul style="list-style-type: none"><li>- "Oturum açma sayfası → Kimliğinizi/Şifrenizi mi unuttunuz?" ögesine gidin ve kayıtlı e-posta adresini girin. Girdiğiniz e-posta adresine kullanıcı kimliği ve/veya yeni bir şifre gönderilecektir.</li><li>- Gönderilen e-posta, e-posta sunucusunun ilkesine bağlı olarak istenmeyen e-posta olarak algılanabilir.</li><li>- Oturum açtıktan sonra, temin edilen geçici şifreyi değiştirmeniz tavsiye edilir.</li></ul>
Kamera kablosuz hub'a bağlı değil.	<ul style="list-style-type: none"><li>- Kameranın kablosuz İnternet bağlantı LED'i çok sık kapanıyorsa bu, kameranın kurulum konumunun kablosuz bağlantı ortamı açısından ideal olmadığı anlamına gelir. Bu durumda, kamerayı kablosuz hub'a yaklaştırmak ve tekrar bağlanmayı deneyin.</li><li>- Kablosuz hub şifresini kontrol edin ve tekrar deneyin.</li></ul>
Oturum açtıktan sonra, kamerayı kaydedemiyorum.	<ul style="list-style-type: none"><li>- Girilen seri numarasının, kameradaki etiketle eşleştiğini kontrol edin.</li><li>- Kaydedilen kamera için doğru şifreyi tekrar girin ve kamerayı tekrar kaydetmeyi deneyin.</li><li>- Kamera LED'inin sarı veya açık yeşil olup olmadığını kontrol edin.</li><li>- Kamerayı bu işlemlerden sonra da kaydedemiyorsanız, kamerayı fabrika ayarlarına sıfırlayın ve tekrar başlayın.</li></ul> <p>(Kamerayı fabrika varsayılan ayarlarına sıfırlamak için kameradaki sıfırlama düğmesini 10 saniye basılı tutun. Kamera fabrika ayarlarına sıfırlandığında, kamera yeniden başlatılır.)</p>

Sorun	Çözüm
Kameradaki video geçici olarak kayboluyor.	<ul style="list-style-type: none"><li>- Kamera videosu ağdaki bir gecikme nedeniyle geç gelebilir. Lütfen kameranın kablosuz İnternet iletişimi için doğru bir konuma yerleştirildiğinden emin olun.</li></ul>
Videodan ses gelmiyor.	<ul style="list-style-type: none"><li>- Video oynatma sayfasındaki Ses simgesini tıklayın ya da akıllı telefon uygulamanızdaki ses ayarının Açık olup olmadığını kontrol edin.</li><li>- Bazı İnternet servis sağlayıcılar röle modunda ses çıkışlarını desteklememektedir.</li></ul>
Kamera parolamı unuttum.	<ul style="list-style-type: none"><li>- Yeni bir kamera parolası oluşturmalsınız.</li><li>- Kamerayı fabrika varsayılan ayarlarına sıfırlamak için kamera üzerindeki sıfırlama düğmesini 10 saniyeden fazla basılı tutun.</li><li>- Fabrika ayarına sıfırlama işleminden sonra kameraya eriştiğinizde kameranın şifresini yeniden ayarlayabilirsiniz.</li></ul>
Şifremi ve/veya e-posta adresimi değiştirmek istiyorum.	<ul style="list-style-type: none"><li>- Oturum açtıktan sonra &lt;Hesap&gt; ögesini tıklayın. Ögeyi (şifre veya e-posta adresi) seçin ve bilgilerinizi girin.</li></ul>
Kamera gecikmeli moda bağlanır.	<ul style="list-style-type: none"><li>- Modemin UPnP ayarını kontrol edin.</li><li>- 700Kb/sn veya üstü ağ yükleme hızı kullanılması önerilir.</li><li>- Hizmet sağlayıcınızın politikasına bağlı olarak röle moduna erişebilirsiniz.</li></ul>



Hanwha Techwin üretim tüm aşamalarında çevreye özen gösterir ve müşterilerine daha çevre dostu ürünler sağlayabilmek için gerekli tedbirleri alır. Eco işareti, Hanwha Techwin'in çevre dostu ürünler yaratma isteğini temsil eder ve ürünlerin AB RoHS Talimatlarını uygun olduğunu gösterir.



## Bu Ürünün Uygun Şekilde Atılması

(Atık Elektrikli ve Elektronik Ekipman)

(Aynı toplama sistemlerine sahip Avrupa Birliği ülkeleri ve diğer Avrupa ülkelerinde geçerlidir)

Ürün, aksesuarlar veya literatürde yer alan bu işaret, ürünün ve elektronik aksesuarlarının (örn. şarj cihazı, kulaklık, USB kablosu), kullanım ömürlerinin sonunda diğer ev atıklarıyla birlikte atılması gerektiğini belirtir. Kontrolsüz atık atılması nedeniyle çevrenin veya insan sağlığının zarar görmesini önlemek için lütfen bu öğeleri diğer atık türlerinden ayırın ve malzeme kaynaklarının sürdürülebilir bir şekilde yeniden kullanılmasını sağlamak için uygun bir şekilde geri dönüşümünü sağlayın.

Ev kullanıcıları, çevreye zarar vermeden bu öğelerin nasıl ve nerede geri dönüşümünü sağlayabileceklerini öğrenmek için ürünü aldıkları perakendecilere veya yerel devlet dairesine başvurmalıdır.

Ticari kullanıcılar tedarikçileriyle temas kurup satın alma sözleşmesinin koşullarını ve şartlarını kontrol etmelidir. Bu ürün ve elektronik aksesuarları atma işlemi için diğer ticari atıklarla karıştırılmamalıdır.

---

### Head Office

6, Pangyo-ro 319 beon-gil, Bundang-gu, Seongnam-si,  
Gyeonggi-do, 463-400 Rep. of KOREA  
Tel : +82.70.7147.8753 Fax : +82.31.8018.3740  
www.wisenetlife.com

---

### Hanwha Techwin America

500 Frank W. Burr Blvd. Suite 43 Teaneck, NJ 07666  
Tel +1.877.349.3149  
www.wisenetlife.com

---

### Hanwha Techwin Europe

Heriot House, Heriot Road, Chertsey, Surrey, KT16 9DT, United Kingdom  
Tel#1 00800.801.08022  
Tel#2 +31.77.326.1580  
www.wisenetlife.com

---

Cihazın Ticaret Bakanlığınca önerilen ortalama ömrü  
Cihazın EEE yönetmeliklerine uygun olduğuna benzer beyan

### Türkiye Distribütörü

#### EDS Elektronik Destek Sanayi ve Ticaret Ltd. Şti.

Meclis Mah. Teraziler Cad. Hayran Sk. (Eskisi Kılıç Sk.) No: 4 Sancaktepe / İstanbul / Türkiye  
Tel +90.216.313.25.15 Faks +90.216.528.45.98

#### Koyuncu Elektronik Bilgi İşlem Sistemleri San. ve Dış. Tic. A.Ş.

Emek Mah. Ordu Cad. No:18 Sancaktepe / İstanbul / Türkiye  
Tel +90.216.528.88.88 Faks +90.216.313.18.18

#### NFS Teknoloji ve Otomasyon Sistemleri San. Ve Tic. Ltd. Şti.

Cumhuriyet Mah Şair M.Akif Ersoy Sk. No:36 Üsküdar / İstanbul / Türkiye  
Tel +90.216.505.82.28 Faks +90.216.505.82.29

#### Sensonet Teknoloji Elekt. ve Biliş. Hiz. San. ve Tic. Ltd. Şti.

Ramazanoğlu Mah. Transtek Cad. No: 2 Pendik / İstanbul / Türkiye  
Tel +90.216.999.49.49 Faks +90.212.381.61.02

#### ENTES ELEKTRONİK CİHAZLAR İMALAT VE TİC. A.Ş.

Dudullu Org.San.Bölg. 1. Cad. No:23 34776 Ümraniye - İstanbul / Türkiye  
Tel +90.216.313.01.10 Faks +90.216.314.16.15