

SAMSUNG
WISeNET

WISENET SMARTCAM

用戶手冊

SNH-V6410PN

CE 0678 !

Wisenet SmartCam

用户手册

版权

©2017 Hanwha Techwin 保留所有权利。

商标

本文件中的每个商标均经过注册。本产品的名称以及本手册中提到的其他商标均为各自公司的注册商标。

限制

保留本文件的版权。未经正式授权，在任何情况下均不得复制、传阅或更改本文件或其任何部分。

免责声明

Hanwha Techwin 尽力验证本文件中内容的完整性和正确性，但不能提供正式保证。使用本文件及所产生的结果完全由用户自行负责。Hanwha Techwin 保留更改本文件的内容而不提前通知的权利。

注明保养说明和保修条款

该设备符合 FCC 规则的第 15 部分。
操作应符合以下两个条件：(1) 本设备不会产生有害干扰，且 (2) 本设备必须接受任何接收到的干扰，包括可能导致意外操作的干扰。

FCC 说明：

对于未经授权改装本设备所造成的任何无线电或电视干扰，制造商将不承担任何责任。此类改装会导致用户无权操作本设备。

说明和保修

对于未经授权改装本产品所造成的任何损失或无线电/电视干扰，制造商将不承担任何责任。

此类改装会导致产品保修失效以及用户无权使用。

警告

- 本产品必须由成年人进行组装和安装。
- 使用之前，请仔细阅读本手册上的所有说明并遵循操作说明、本手册上以及产品上打印的警告。
- 为了避免电源线缠在一起，请不要将其放置在婴儿床或其他婴儿家具周围。请将本产品及其电源线放在儿童接触不到的地方。
- 尤其是，电源线应仔细安装，同时将它放在儿童接触不到的地方。
- 切勿在浴缸、水槽、洗衣机附近以及潮湿的地下室使用本产品，以避免潮湿。
- 本产品设计为在室内使用。
- 本产品未设计用于医疗监视，并且使用时需要成年人进行保护性监督。
- 为了避免本产品过热，请不要将本产品直接暴露在直射的阳光下，不要靠近热源（如加热器、散热器、烹饪设备（电热炉或烤箱）以及其他升温设备（音频放大器、电视机））安装或使用。
- 务必在使用本产品时保持良好的通风。
安装本产品时，避免存在可能会阻挡通风的柱子或家具。
- 务必使用附带的电源适配器。如果使用未经确认的的适配器，可能会损坏本产品。
电源适配器必须配合普通的家用电源一起使用。
- 避免在适配器电缆周围放置锋利、尖锐的物体，它们可能会损坏电缆。
- 将适配器连接到墙上插座/断开适配器与墙上插座时，千万不要接触电缆的剥离部分。
- 为了避免电线缠在一起，避免对适配器的电源线使用延长线。
- 仅限授权的 Hanwha Techwin 服务人员为本产品提供服务。

- 使用本产品时要注意儿童，务必要将本产品放在儿童接触不到的地方。
- 本产品的一部分包含可能会导致呼吸困难的组件。本产品的配件以及小零件应存放在儿童接触不到的地方。
- 本产品非设计取代对儿童的人为监管责任。
- 本产品未配备儿童突然/意外移动时立即通知成年人的设备；它需要定期检查和人员监督。
- 本设备及其天线不得与任何其他天线或发射器一起混搭或操作。天线和人员之间必须至少保持 20cm 的距离，以便本装置可以满足射频暴露的要求。
- 请注意，在将 Micro SD 卡安装到摄像机中时，该卡中作其他用途使用的内容可能将被删除。

内容

入门

功能	5
包含的项目	6
部件名称和功能	7

安装和网络连接

安装	9
网络连接和设置	11

监视

注册	12
现场视频	15
设置	19
时间报警	23
播放	24
信息	24

附录

规格	26
故障排除	29

入门

01



功能

包含的项目

部件名称和功能

电源

功能

- **专用 Wi-Fi 产品**
 - 该摄像机是通过 Wi-Fi 连接进行注册的。
- **易于安装**
 - 使用 Wi-Fi Direct 按钮可轻松连接到无线路由器。
 - 只需访问主页 (www.samsungsmartcam.com)，即可下载和安装该程序，无需单独的安装程序。
- **远程监视**
 - 无论何时何地，只要您处于支持 Internet 的环境中，您就可以进行远程监视。
 - 您可以使用电脑、笔记本电脑或移动设备进行监控。
- **实时警报**
 - 当探测到移动和声音时，您的智能手机将发出实时警报。
- **保存到 SD 卡**
 - 事件发生时，用户可将视频保存到其 SD 卡里。
- **双向音频**
 - 使用内置扬声器和麦克风，您可以进行双向通信。
但只能使用智能手机。(不能使用 PC 或便携电脑。)
- **摄像机平移、倾斜**
 - 您可以根据自身需要，向上、向下、向左和向右移动摄像机，以监控更广的范围。

5

6

7

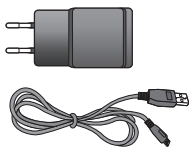
8

包含的项目

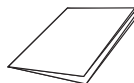
打开产品包装时，请检查组件。



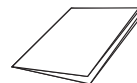
摄像机



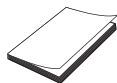
电源适配器和电缆



快速入门指南



保修卡



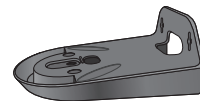
GPL 许可证



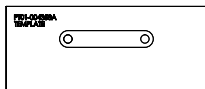
自攻螺丝



塑料锚栓



支架



托板

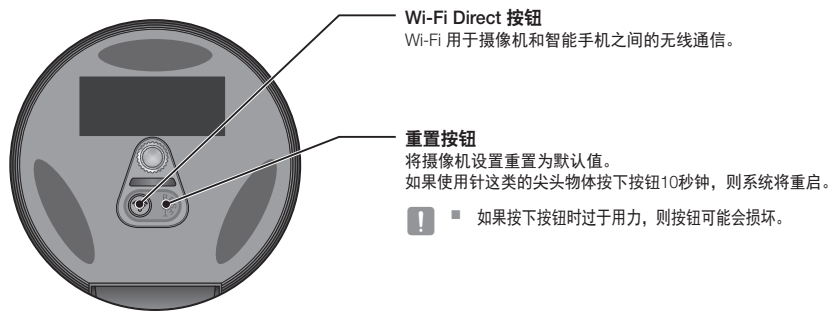
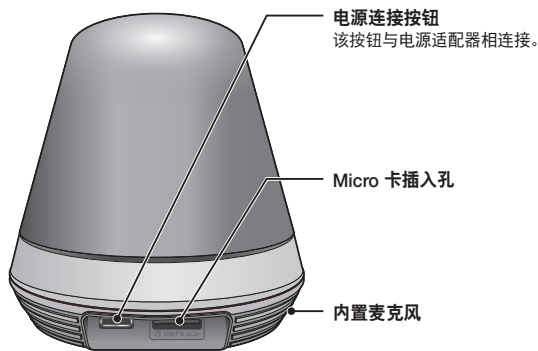


支架杆



- 请保留包装箱。稍后您将需要序列号来注册摄像机。
- 由于用途不同，适配器可能有所差异。

部件名称和功能

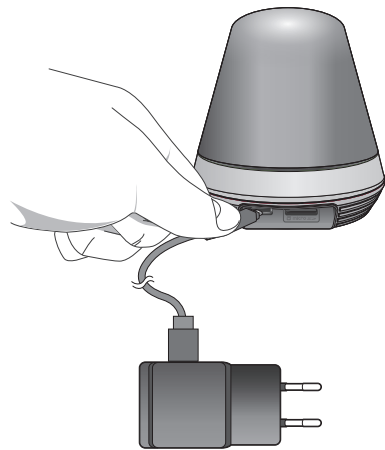


电源

将摄像机电源适配器插到墙上的插座中并如图所示连接摄像机。



- 务必使用附带的电源适配器。如果不使用包装中附带的电源适配器，本产品可能无法正常工作。
- 完全重新启动摄像机需要约 30 秒的时间。
- 当摄像机打开时，LED 闪烁红色。



❖ LED 状态

LED 指示灯通过颜色来显示工作状态。

有关 LED 指示灯的具体含义，请参阅下表。

颜色	状态
红色	正在启动
红色闪烁	启动已完成/正在建立网络连接
蓝色闪烁	正在连接到网络。
蓝色	已建立本地连接
绿色	已完成到服务器的连接/正常工作
黄色/浅绿色	正在等待连接无线路由器
紫色	正在更新固件

安装和网络连接

安装

注意事项

利用支架将摄像机安装在墙壁上

网络连接和设置

注意事项

使用 Wi-Fi Direct 功能进行连接

9

9

9

11

11

11

安装

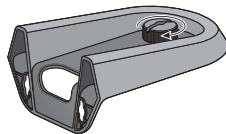
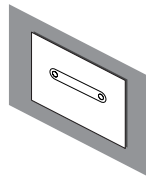
注意事项

1. 将摄像机安装在 Wi-Fi 信号可以抵达且没有干扰的地方。
2. 使其远离潮湿，例如不要放在加湿器周围。
3. 使其远离阳光直射、强光或灰尘；将其安装在视野清晰的位置。
4. 不要将其安装在有很多障碍物的地方。
5. 始终保持镜头清洁。
用软布擦去灰尘。

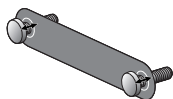
利用支架将摄像机安装在墙壁上

组装

1. 将托板固定在您想要安装摄像机的墙壁上。
2. 准备螺钉 (M3xL20) 和胀管 (Φ5x25mm)。
3. 将支架杆插入支架底部的支架孔中，顺时针旋紧，即可组装完支架。



4. 如果您要将摄像机安装在木质墙壁上，固定螺钉时，请在墙壁表面和螺钉孔标记中间留出 3 毫米的空隙。



5. 使用螺钉将支架挂在墙上，按照您想要安装的方向慢慢降低高度。

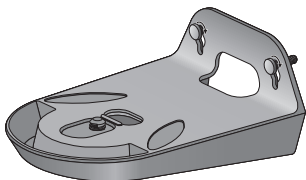


<按正常方向安装时>



<按倒置方向安装时>

6. 再用力拧紧螺钉，固定住支架。

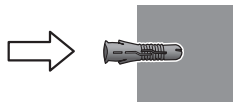


7. 如果是混凝土墙壁，就需要使用直径为 5 毫米的钻头和混凝土专用钻在墙壁上钻出 3 厘米深的孔。
将孔中的残留碎屑清理干净。

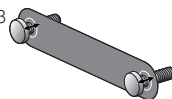
! 钻孔时务必小心，以防受伤。



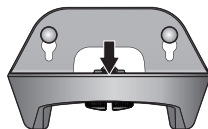
8. 将螺钉配套的胀管插入其中 2 个孔中，用锤子或橡皮锤轻敲胀管末端，使胀管完全插入孔中。



9. 固定螺钉时，请在墙壁表面和螺钉孔标记中间留出 3 毫米的空隙。



10. 使用螺钉将支架挂在墙上，按照您想要安装的方向慢慢降低高度。

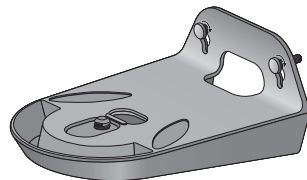


<按正常方向安装时>



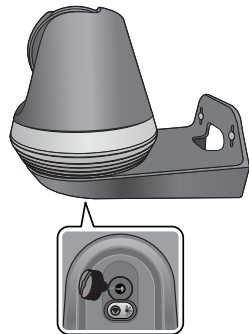
<按倒置方向安装时>

11. 再用力拧紧螺钉，固定住支架。



12. 将摄像机放置在支架上，顺时针旋转支架杆，即可将摄像机固定到支架上。

13. 将适配器插头连接到电源接线板上。



网络连接和设置

注意事项

- 无线网络访问可能会发生故障，这取决于通信环境。
- 有关网络设置和密码的详细信息，请与您的网络管理员或服务提供商联系。
- 对于要求用户身份验证的特定 Internet 服务，您可能无法访问该服务。如果是这样，请与服务提供商联系。
- 不要访问未经授权的网络。
- 距离无线接入点的距离越远，网络连接花费的时间越长。
- 如果无法访问所选择的无线网络，请尝试其他无线接入点进行访问。
- 有关路由器或无线连接的详细信息，请参阅路由器文档或与路由器制造商联系。
- 如果摄像机连接到包含多个无线接入点的网络环境，某些视频包可能会丢失，这取决于网络流量负载。
- 除了上述两种情况之外，由于网络状况，您可能还会遇到网络延迟或中断。
- 某些集线器可能会存在兼容性问题。

使用 Wi-Fi Direct 功能进行连接

什么是 Wi-Fi Direct?

使用 Wi-Fi Direct，您可以不用电缆将摄像机轻松连接到路由器。

1. 接通电源时，电源状态 LED 指示灯为红色，启动完成后开始闪烁。
2. 当按下摄像机背面的 Wi-Fi Direct 按钮时，LED 的颜色会变为黄色/浅绿色。



Wi-Fi Direct 按钮

<无线路由器>

手机

3. 请参考手机指南中的说明，注册并选择摄像机。
4. 在摄像机与服务器连接期间，LED 状态指示灯始终为绿色。
5. 按照页面上的 <网络> 指南设置无线网络环境 20。



- 该摄像机只能通过手机进行注册。
- 如果路由器没有 UPnP，您可以采用中继模式进行连接。配置可能因路由器型号而有所不同。请参考路由器手册。
- 如果您在连接 Internet 时遇到困难，请与服务提供商联系。

监视

03

注册

Web 浏览器要求
启动 SmartCam

现场视频

监视选项

设置

基本信息
网络
时间
SD 卡

12 时间报警 23

12 播放 24

15 信息 24

16 我的帐户 25

支持 25

注册

该产品只允许通过智能手机进行摄像机注册。
有关摄像机注册的详细说明，请参考手机指南。

Web 浏览器要求

Windows	Mac
支持 Windows 7 或更高版本系统 - Internet Explorer 9 或更高版本（不支持 64 位。）	支持 Mac OS X 10.10 (Yosemite) 或更高版本 - Safari

启动 SmartCam

1. 从您的 PC 启动您的 Web 浏览器。
2. 转到 <http://www.samsungsmartcam.com>。
3. 选择首选语言。
4. 单击 <注册> 或 <启动 SmartCam>。



❖ 插件安装

只有安装插件之后您才会看到摄像机图像。



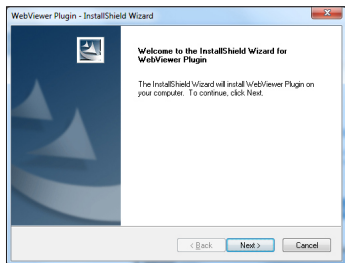
- 如果您在未安装插件的 PC 中登录或单击 <启动 SmartCam>，将会弹出安装消息窗口。
- 安装插件后，Web 浏览器将被终止，您需要再次将它启动。

1) 单击 <下载插件>，运行安装文件。

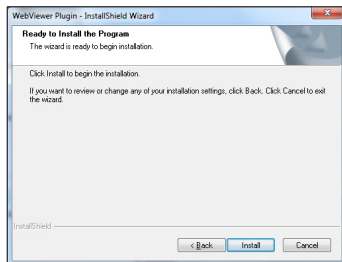


对于 Windows

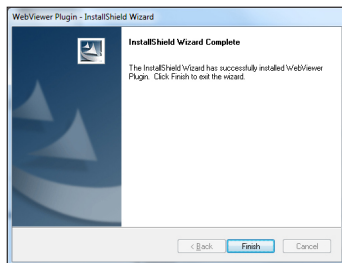
2) 单击 <Next>。



3) 单击 <Install> 即可开始安装。

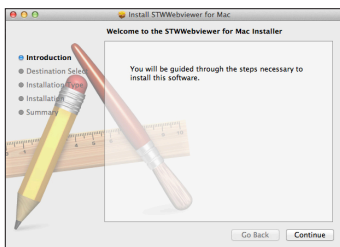


4) 安装完成。

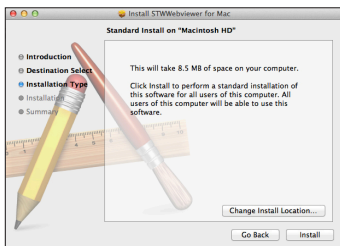


对于 Mac

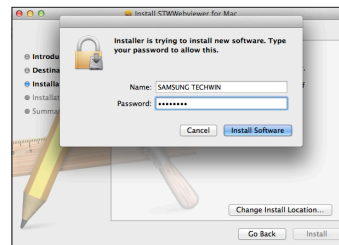
2) 单击 <Continue>。



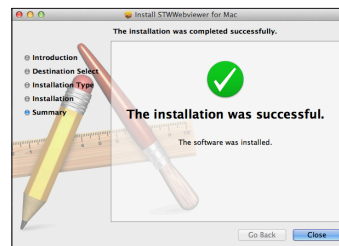
3) 单击 <Install>。



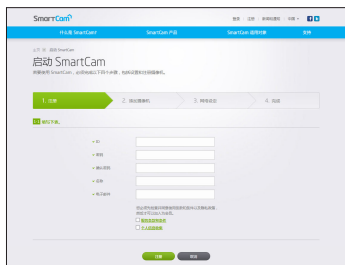
4) 输入 MAC PC 密码并单击 <Install Software>。



5) 安装完成。



5. 输入所需信息并单击 <注册>。



- ID：使用 8 到 14 个字母和数字的组合。
- 密码：为了加强安全性，请创建由特殊字符、数字和英文字母组成的密码。

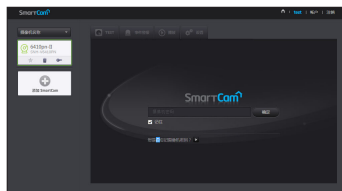


- 密码的长度及其他限制。
 - 英文字母/数字的组合：10 位或 10 位以上
 - 密码不得与 ID 相同。
 - 不得使用简单的重复模式。
例如，1212abab、azxsazxs
 - 不能使用 4 个或 4 个以上连续的字母。
例如，1234、abcd
 - 不能使用 4 个或 4 个以上连续的键盘字母 (QWERTY)。
例如，asdf、7890
 - 不得连续 4 次使用任何字母。
例如，!!!!、1111、aaaa

- 确认密码：请再次输入密码进行确认。
- 名称：输入用户名。
- 电子邮件：请确保输入正确的电子邮件地址，因为当您丢失用户 ID 或密码时，您将使用该电子邮件地址来接收临时 ID/密码。

现场视频

1. 从屏幕左上角的摄像机列表选择一个摄像机。



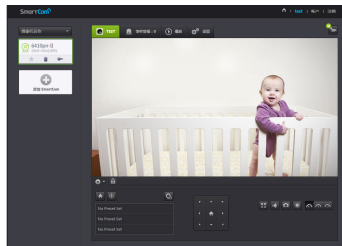
- 灰色图标表明摄像机处于非活动状态，因此您不能立即监视它。

2. 输入摄像机密码并单击 <确定>。

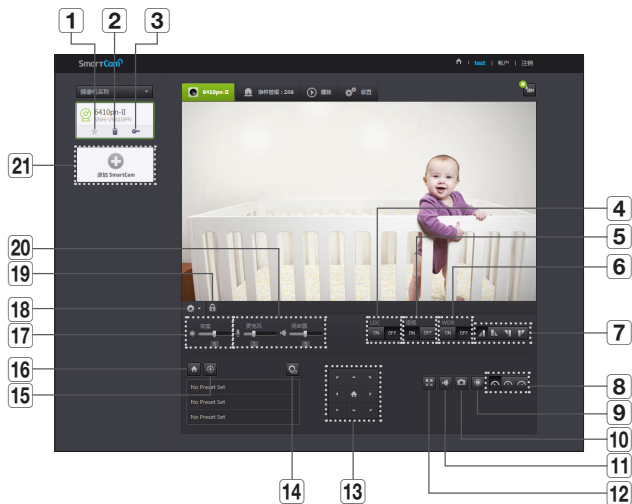


- 选中 <记住> 可在下次访问您的摄像机时无需输入密码。
- 如果您想更改摄像机密码，请参阅第 19 页上的 <基本信息>。

3. 将在屏幕上显示现场视频。



监视选项



项目	描述
1 默认摄像机	在摄像机列表中设置要监视的默认摄像机。
2 删除摄像机	删除已注册的摄像机。
3 取消记住摄像机密码	取消记住摄像机密码。
4 LDC	设置是否使用图像畸变校正功能。

项目	描述
5 夜视	如果夜视设置为 <ON>, 那么在暗的条件下它会自动切换到黑白模式, 然后红外灯会自动工作。 如果夜视设置为 <OFF>, 那么它不会切换到夜视模式并且它会在彩色模式下工作。
6 WDR	通过调亮黑暗区域和调暗明亮区域, 补偿背光。
7 翻转/镜像	可将视频图像翻转/形成镜像。
8 网络速度	设置网络速度 (低/中/高)。 ■ 如果您的 Internet 服务提供商提供的带宽小于推荐值, 那么视频可能会变得模糊不清或临时断开连接或者导致现场视频中出现延迟。
9 手动录制	用户可以直接将视频保存到他们的 SD 卡中。 ■ 如果现在正在进行某个事件或者未选中覆盖到 SD 卡, 并且剩余的存储空间为 10%, 那么您将无法进行手动录制。 ■ 如果您在未关闭手动录制按钮的情况下移动页面或关闭浏览器, 则将最多保存30秒钟且手动录制将结束。
10 捕获图像	会截取当前视频图像。
11 声音	启用时, 您可以听到摄像机周围发生的情况。 ■ 某些 Internet 服务提供商不支持以中继模式进行音频输出。
12 全屏	采用全屏显示视频。 ■ 系统仅支持 Internet Explorer。 ■ 如果双击屏幕, 则会终止全屏模式。
13 移动屏幕	单击箭头键, 屏幕将按照箭头方向移动。

项目	描述
14 预设设置	添加/调整预设位并设置起始位置。 <ul style="list-style-type: none"> 预设名称最长为 12 个字母数字字符。
15 自动追踪	自动追踪屏幕上移动的物体。 <ul style="list-style-type: none"> 启用自动追踪功能时，将自动禁用音频探测功能，而且将激活通过自动追踪进行移动探测的功能。 当禁用自动追踪功能时，若在某段时间内未探测到任何运动，摄像机将自动返回至开始进行自动追踪时的位置。
16 主页	当单击主页按钮 [] 后，摄像机将移动至已设定的主页位置。
17 亮度	您可以调整屏幕图像的亮度。
18 隐藏/取消隐藏细节菜单	单击 [] 图标可取消隐藏或隐藏细节设置菜单。
19 隐私模式	启用/禁用隐私模式。
20 音频	酌情适当调整摄像机内置麦克风和扬声器的音量。 如果您将麦克风设置为“0”，您将无法听到实时音频，并且该实时音频将不会录入您的 SD 卡中。请注意，仅智能手机应用程序具有双向音频传输功能。
21 添加摄像机	单击 [] 图标，注册另外一台摄像机。

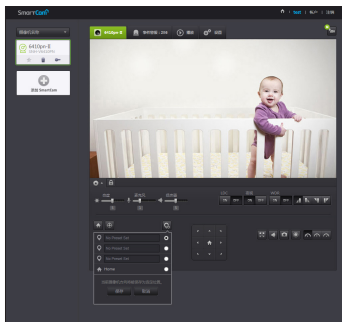
❖ 无线网络速度


配置文件名称	分辨率	帧速率	推荐带宽
低速网络	VGA	10 fps	0.7Mbps
中速网络	HD(720P)	15 fps	1.5Mbps
高速网络	全高清 (1080P)	30 fps	3.5Mbps





- 什么是中继模式？
如果网络状况不稳定，摄像机将无法进行正常连接 (P2P)，因此它将以中继模式建立连接。
- 中继模式是新增加的功能，它将摄像机中的视频传输到 smartcam 服务器，然后再次传输到用户的计算机。
- 如果您连接摄像机时遇到问题，请访问“<http://www.samsungsmartcam.com>”，转到支持页面并参阅该页面上的“故障排除”。
- 建议一次只使用一个浏览器。
- 夜视视频会根据摄像机与物体之间的距离提供不同程度的可见性。
- 单独一台摄像机可用的同步使用人数可能根据您的 Wi-Fi 路由器速度而有所不同。

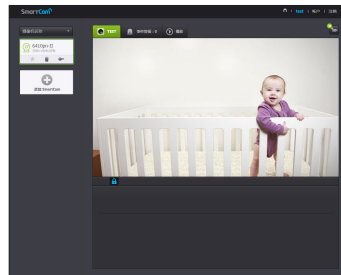
❖ 预设设置





- 1) 单击  > 图标。
- 2) 单击移动屏幕箭头键，即可按照预定的方向调整摄像机，移动至所需的屏幕。
- 3) 输入预设名称并单击<保存>。
当前显示的位置将另存为预设。
- 4) 选择始位项，并点击移动屏幕方向键调整摄像机的方向，即可移动至所需的屏幕画面。
- 5) 单击<保存>。
将当前显示的位置保存为始位。
单击<取消>即可保留原来的设置。

 ■ 要删除已保存的预设内容，单击预设列表上的  > 图标即可。

❖ 隐私模式设置



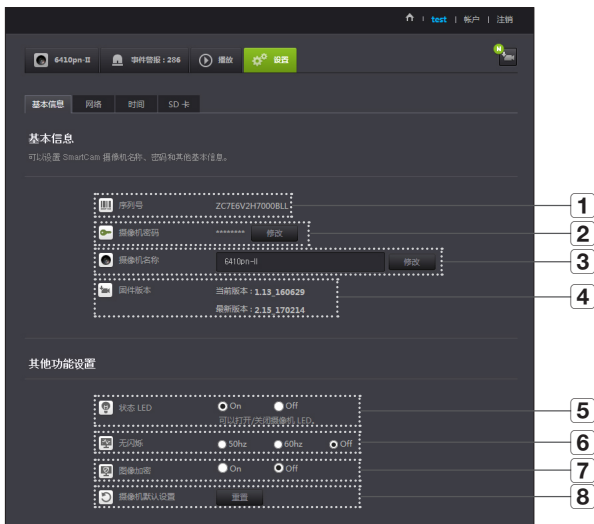
- 1) 点击手动隐私模式 [] 图标。
- 2) 在监视实时视频时点击 [] 图标，将启用隐私模式。
- 3) 启用隐私模式时，屏幕将关闭，且无法使用各种摄像机功能。
- 4) 启用隐私模式后，点击 [] 图标即可禁用隐私模式。



- 如已启用隐私模式，则无法使用 SD 录制/事件功能。
- 即使您移动至列表并返回，也不会改变隐私模式的启用/禁用状态。

设置

基本信息



项目	描述
1 序列号	您可以确认序列号。
2 摄像机密码	单击 <最新版本>，可以更改摄像机密码。 输入当前的摄像机密码，并键入新的摄像机密码。
3 摄像机名称	单击 <最新版本>，可以更改摄像机名称。
4 固件版本	您可以查看摄像机软件的当前版本和最新版本。
5 状态 LED	您可以打开/关闭摄像机上的 LED。 ■ 重新连接电源时，LED 指示灯将亮起。
6 无闪烁	您可以减少由于频率与邻近照明不匹配而造成的屏幕抖动。 ■ 如果您在室外使用减低闪烁功能（在明亮环境中），可能会出现图像饱和度。
7 图像加密	加密已传输的图像。 ■ 如果已激活加密图像功能，图像传输性能可能受到影响。
8 摄像机默认设置	按<重置>按钮对所有摄像机设置进行初始化，但网络设置除外。 ■ 要将摄像机重置为出厂默认设置，按摄像机上的[RESET]按钮。



- 如果您更改摄像机密码，您将需要注销并返回摄像机密码输入页面。
- 将摄像机密码存放在安全的地方，因为它用于查看摄像机的现场屏幕或用于更改显示设置。

❖ 固件更新

如果当前使用的软件不是最新版本，则需要进行更新。
如果使用的是最新版本，则不会激活固件。


1) 单击 <固件>。



2) 单击 <更新> 图标可更新固件。



3) 完成固件更新后，摄像机将重启。

 ■ 固件更新的持续时间取决于固件文件的大小以及网络连接速度。

■ 在执行固件升级时，摄像机的LED指示灯将变为紫色。



■ 在固件更新期间，请不要切断摄像机电源或 Internet 连接。
可能会损坏系统。

网络



项目	描述
1 AP (接入点) 列表	您会看到可用的 AP (接入点) 列表。从 AP (接入点) 列表中选择所需的接入点。
2 AP (接入点) 密码	您可以通过输入为无线路由器设置的密码访问网络。有关密码, 请与您的网络管理员联系。
3 隐藏 SSID	选择另一个 WiFi 网络, 输入它的 SSID、它使用的安全类型以及在路由器的设置中配置的无线密码。



- 如果您选择不安全的 AP (接入点), 那么无需提供特定的密码即可访问网络。
- 如果您无法连接到无线网络, 请检查您输入的无线路由器密码是否正确。
- 如果您需要有关路由器或无线连接的更多信息, 请参阅路由器手册或与路由器制造商联系。

时间



项目	描述
1 时间	确认摄像机的时间。
2 时区	选择您所在的时区。
3 显示时间	选择在时间设置中显示的时间格式。
4 自动时间	自动设置摄像机的时间。
5 夏令时	如果您生活在使用 DST (夏令时) 的国家或地区, 请选中该选项。
6 时间显示	现场屏幕显示此时间。



- 此时间将自动与 NTP（网络时间协议）服务器同步。为此，需要使用 Internet 连接。
- 您需要正确设置时区才能获取确切的时间设置。
- 不使用 Internet 连接而显示的时间可能不够精确。

SD 卡

发生事件时，会将事件保存到 SD 卡中。



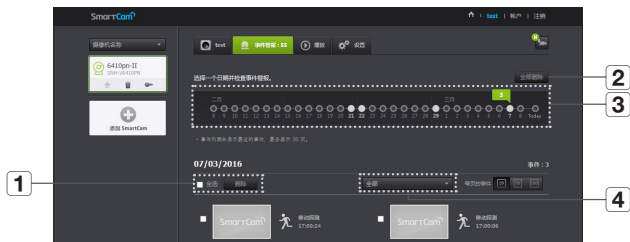
项目	描述
1 使用 SD 卡	如果设置移动/音频，则会自动将视频保存到 SD 卡中。
2 持续录制	保存视频，而不被可能发生的事件中断。
3 录像分辨率设置	对存储在 SD 卡中的图像分辨率进行设置。
4 覆盖	如果 SD 卡容量不足，则会覆盖最旧的数据。 <ul style="list-style-type: none">■ 如果剩余存储空间不足总存储空间的 10% 或覆盖选项已 <Off>，警报窗口顶端将会显示一条警告消息。
5 SD 卡状态	可查看 SD 卡的可用容量/总容量以及格式化 SD 卡。



- 取出微型 SD 卡之前，关闭摄像机电源或将其设置为 <关>。如果您未执行该操作，可能会损坏微型 SD 摄像机中的数据。
- 请注意，将微型 SD 卡安装在摄像机中时可能会删除卡中用于其他用途的内容。
- 建议对此摄像机使用以下微型 SD 卡。
制造商：闪迪、创见
6 级或更高，MLC 类型
- 最大支持 128 GB 的微型 SD 卡并且支持 FAT32 文件系统。
- 建议将微型 SD 卡格式化之后再使用。定期格式化存储卡会延长使用寿命。

时间报警

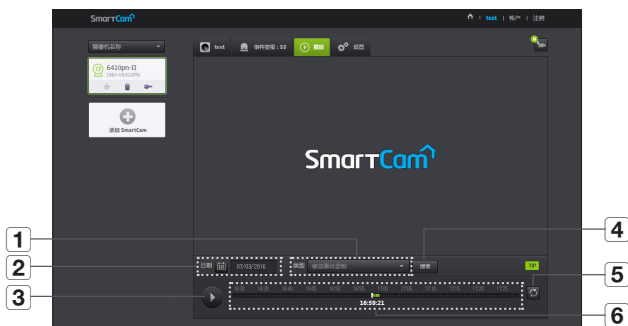
您可以查看所发生的事件警报。



项目	描述
1 按日期删除	删除该日期的所有事件警报。
2 全部删除	删除 30 天之内的所有事件警报。
3 显示事件	在 30 天列表中显示所发生的事件数量。
4 按类型排列	按事件类型排列事件列表。

播放

您可以播放 SD 卡中录制的视频。

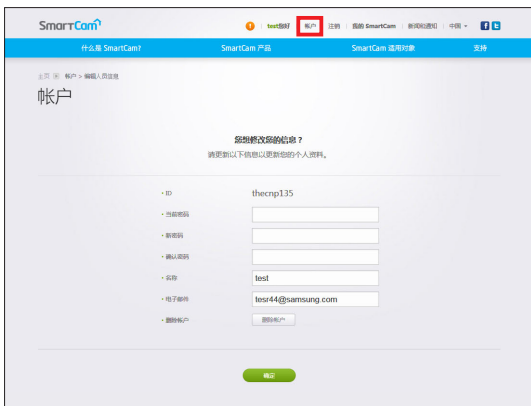


项目	描述
1 类型	设置在搜索期间内要搜索的录音类型。
2 日期	按日期搜索保存在SD卡中的数据。
3 播放/暂停	播放和暂停视频。
4 搜索	对已录制的视频进行搜索。
5 刷新	更新时间线上显示的已录制视频。
6 时间线	移动时间线至所需的时间来播放视频。 ■ 若时间线上有空档，视频可能无法连续播放。

信息



我的帐户



- 如果您想更改成员信息，则单击 <帐户>。选择项目（密码或电子邮件地址）并输入您的信息。

支持

您可以下载 WiseNet SmartCam+ 移动应用和用户指南。



附录

04

规格

规格

产品外观（摄像机）

产品外观（支架）

故障排除

规格

规格

项目	描述
操作系统	Linux
分辨率	1920x1080, 1280x720, 640x360
最大帧速率	1920x1080 30FPS
视频压缩格式	H.264
流式传输容量	多个流式（最多 4 个配置文件）
视场角 (D/V/H)	96.1° / 43.4° / 80.9°
暗光性能	0.3 勒克斯（彩色模式），0 勒克斯（黑/白模式）
平移范围	350° (-175°~175°)
倾斜范围	100° (-25°~75°)
预设	4 个区域
自动追踪	关闭/打开
WDR	HDR（高动态范围）
日景/夜景	True D/N（自动）
夜视模式	IR-LED, 5M

26

26

28

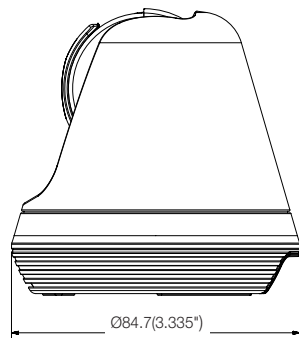
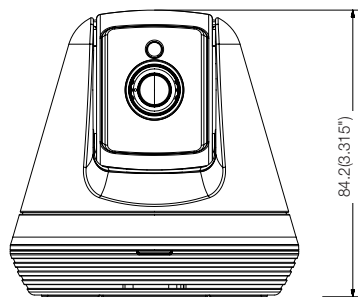
28

29

项目	描述
数字缩放	4x (移动设备) 10x (网络)
翻转/镜像	支持
移动检测	支持
音频检测	支持
音频 I/O	内置麦克风和扬声器
音频压缩格式	G.711 u 律
音频通信	双向音频 (内置麦克风和扬声器), 半双向
存储卡插槽	SDXC 存储器插槽 (最多 128GB)
录制/播放	事件录制、手动录制、连续录制、远程播放
以太网	-
无线	Wi-Fi 802.11 b/g/n (单频带)
WiFi Direct	支持 (按钮)
安全性	HTTPS (SSL) 登录认证 摘要式登录认证
最多用户访问数	单播模式下为 2 位用户
工作温度/湿度	直流 5V, 0°C ~ 40°C (+32°F ~ +104°F)/相对湿度小于 90%
入口保护	室内
输入电压/输入电流	5V/1.4A
耗电量	最大 7W
指示灯	1 个 LED (电源、状态、链路)

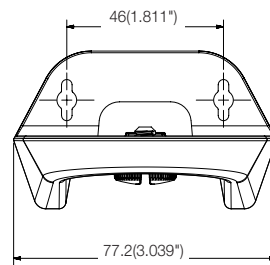
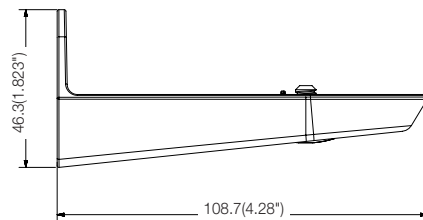
项目	描述
颜色	黑色 (深灰色)
尺寸 (Øx高)	85 x 84 mm
重量	155g

产品外观 (摄像机)



产品外观 (支架)

单位: 毫米 (英寸)



故障排除

如果您的系统遇到问题，请尽快查看下表以便轻松解决问题。请按照下面的说明进行操作：

问题	操作
我忘记了我的用户 ID/密码。	<ul style="list-style-type: none">- 移动到“登录 → 忘记了您的 ID/密码？”并输入注册的电子邮件地址，我们会向您发送用户 ID 和/或新密码。- 根据电子邮件服务器的策略，该电子邮件可能会被认为是垃圾邮件。- 登录后，建议更改所提供的临时密码。
摄像机未连接到无线集线器。	<ul style="list-style-type: none">- 如果摄像机的无线 Internet 指示灯频繁熄灭，则意味着对于无线 Internet 环境来说摄像机安装位置不佳，所以在这种情况下，需要查找靠近无线集线器的摄像机并尝试再次连接。- 检查无线集线器的密码，然后重试。
登录后，我无法注册摄像机。	<ul style="list-style-type: none">- 检查所输入的序列号是否与摄像机上的标签相匹配。- 再次为注册的摄像机输入正确的密码并重试注册摄像机。- 检查摄像机 LED，看它是黄色还是浅绿色。- 如果这之后您仍然无法注册摄像机，则将摄像机重置为出厂设置，然后再次开始。 (如要将摄像机重置为出厂默认值设置，按住摄像机上的重置键 10 秒钟。当摄像机重置为出厂设置时，将重启。)

问题	操作
摄像机中的视频暂时丢失。	<ul style="list-style-type: none">- 根据网络延迟，可以延迟摄像机中的视频。请检查摄像机是否按照在合适无线 Internet 通信的地方。
视频输出没有声音。	<ul style="list-style-type: none">- 单击视频播放页面中的“语音”图标，或检查您的智能手机应用中是否打开了语音。- 某些 Internet 服务提供商不支持以中继模式进行音频输出。
我忘记了我的摄像机密码。	<ul style="list-style-type: none">- 您必须创建一个新的摄像机密码。- 按住摄像机上的重置按钮 10 秒钟以上即可将摄像机重置为出厂默认设置。- 出厂初始化之后，访问摄像机时，您可以重置摄像机的密码。
我想更改我的密码和/或电子邮件地址。	<ul style="list-style-type: none">- 登录后，单击 <帐户>。选择项目（密码或电子邮件地址）并输入您的信息。
摄像机将以中继模式连接。	<ul style="list-style-type: none">- 检查路由器的 UPnP 设置。- 推荐使用 700Kbps 或更高的网络上传速度。- 根据您的服务提供商的策略，您可能在中继模式下进行访问。



Hanwha Techwin 在产品制造的各个环节都十分关注环境，并且采取措施以保证向客户提供更加环保的产品。

Eco 标志表明 Hanwha Techwin 致力于生产环保型产品，同时也表示该产品符合欧盟 RoHS 标准。

韩华泰科(天津)有限公司

Hanwha Techwin(Tianjin) Co.,Ltd

天津市西青区津港公路微电子工业区微六路11号

No.11, wei 6 Road, Micro-Electronics Industrial Park, Xiqing District,Tianjin, 300385,
China

联系电话(免费客服热线) : 800.818.1212 / 400.690.6677

www.wisenetlife.com
