

Guia de Início Rápido

KIT MODEL
SNK-B73040BW

NVR MODEL
SNR-73200W

SISTEMA DE SEGURANÇA TUDO-EM-UM

SAMSUNG
WISENET

Obrigado por comprar o Sistema de Segurança NVR.

Siga os passos simples neste guia para configurar e começar a usar o seu novo sistema de segurança.

HELP Se tem alguma dúvida ou precisa de ajuda para instalar o seu novo produto, por favor, contacte a nossa assistência técnica gratuita.

US:
Telefone: +1-877-349-3149 (Toll-free)
6am - 6pm PST (7 dias por semana)
Web: www.samsungsv.com

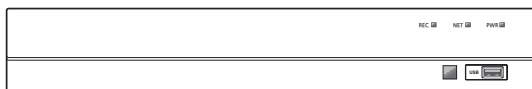
Europe:
Telefone: 00800-801-08022 (Toll-free)
8am - 4pm CET, Monday - Friday (5 dias por semana)
Web: www.hanwha-security.eu

Austrália:
Telephone: 1800-665-397 (Austrália) ou
09-363-7877 (Nova Zelândia)
9:00AM - 5:00PM Leste australiana
Web: www.ddlaustralia.desk.com

AVISO!

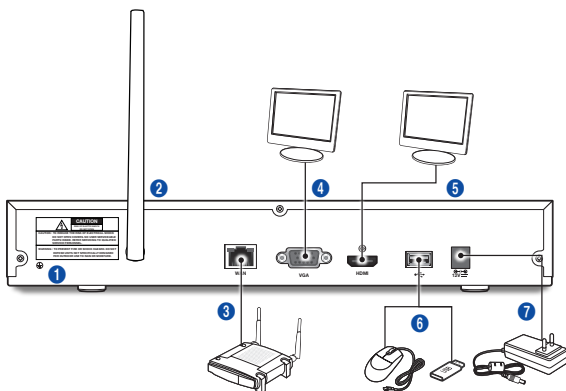
- O alcance da transmissão do sinal sem fio pode ficar enfraquecido se entre o NVR e as câmeras existirem obstruções pesadas, tais como paredes de concreto, de tijolo ou de metal.
- Se existirem múltiplos roteadores Wi-Fi e dispositivos em seu ambiente, isso pode reduzir a largura de banda sem fio disponível. Uma rede com fraca largura de banda pode reduzir a qualidade do vídeo ou causar perda de vídeo.

□ Dianteira



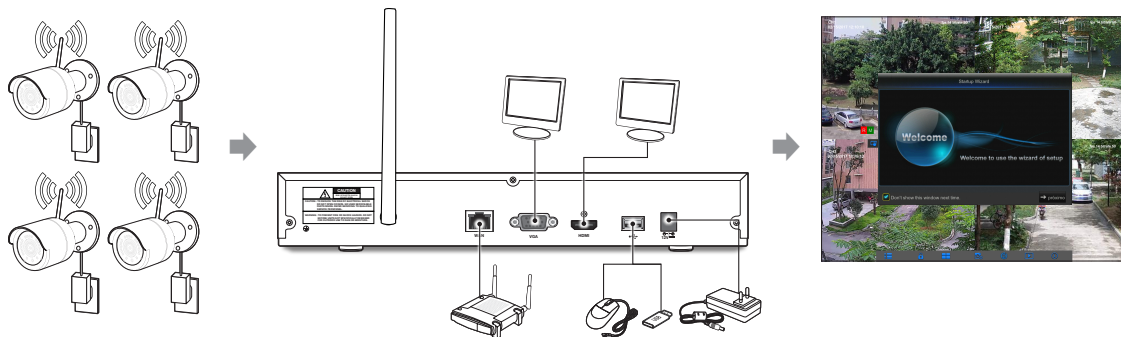
□ Traseira

- O aspecto do adaptador de alimentação difere conforme a região de vendas.



Nome da peça	Função
1 Conexão à terra	Um terminal para conectar um cabo de terra em separado. <ul style="list-style-type: none">▪ Certifique-se de que adiciona um cabo de terra de modo a usar o equipamento em segurança.
2 Antena	Recebe o sinal da câmera sem fio.
3 WAN: (RJ45) Porta de rede	Ligar com cabo WAN, Ethernet.
4 Porta VGA	Ligar com dispositivos de visualização VGA, tais como o monitor de um PC.
5 HDMI	Ligar com dispositivos de visualização HDMI, tais como o monitor de um PC.
6 Porta USB	Ligar com USB.
7 Porta de alimentação	Ligar com a fonte de alimentação CC12V 2A, incluída com o dispositivo

Para começar



- (1) Instale as câmeras nas paredes e conecte os adaptadores de energia a cada câmera.
- (2) Ligue o adaptador de energia do NVR e conecte o NVR ao seu roteador de Wi-Fi.
- (3) Quando o NVR estiver ligado, irá iniciar automaticamente o processo de emparelhamento com as câmeras. Assim que o processo estiver concluído, o NVR irá exibir feeds ao vivo das suas câmeras e depois começará a gravar.
- (4) Você irá ver, por momentos, um vídeo ao vivo em exibição antes de iniciar o Assistente para Inicialização.
- (5) Para configurar as definições avançadas para o dispositivo, por favor, siga as instruções do Assistente para Inicialização para concluir a instalação, como mostrado abaixo.

Assistente de arranque

Depois de o arranque do NVR estar concluído, o assistente de arranque será exibido. O assistente do menu de configuração inclui:

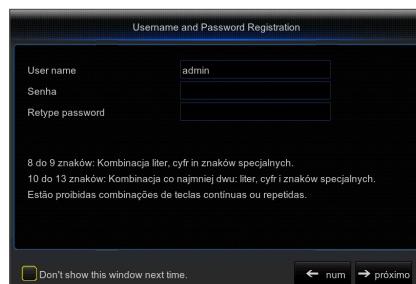
- Página Inicial
- Configuração da palavra-passe do Administrador
- Gestão do disco rígido
- Agendamento de gravação de vídeo
- Configuração básica do sistema
- Configuração da rede
- Configuração do e-mail
- Configuração do DDNS



Pode clicar em “Não mostrar esta janela da próxima vez” se não pretender que o assistente de configuração inicie automaticamente da próxima vez.

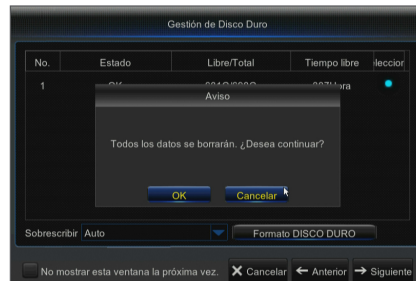
1. Configurar a palavra-passe do Administrador

Crie um nome de utilizador e uma palavra-passe para o seu NVR. A senha TEM de ter, pelo menos, 8~13 caracteres. Quando a senha tem 8~9 caracteres, deverá ser, pelo menos, um com pelo menos uma combinação de letras, dígitos e símbolos especiais. Quando a senha tem 10~13 caracteres, deverá ser, pelo menos, uma combinação de dois tipos de caracteres. Estão proibidas combinações de teclas contínuas ou repetidas. (Exemplo: 1111,1234, abcd, qwerty) Introduza novamente a palavra passe: Introduza a palavra passe definida acima



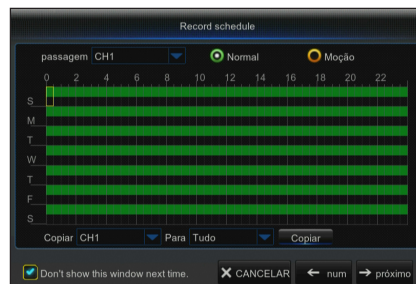
2. Gestão do disco rígido

O(s) disco(s) rígido(s) ligado(s) deve(m) ser formatado(s) antes da utilização. Após a ligação, será indicado para formatar o novo disco rígido. Clique em "Selecionar" para selecionar o disco rígido por formatar. Clique em "Formatar HDD" para fazer aparecer a janela de início de sessão e introduza a palavra-passe para iniciar a sessão. Uma janela de aviso irá perguntar "Todos os dados serão eliminados. Pretende continuar?". Clique em "OK" para formatar o disco. Quando a barra de progresso estiver completa, o processo de formatação está concluído.

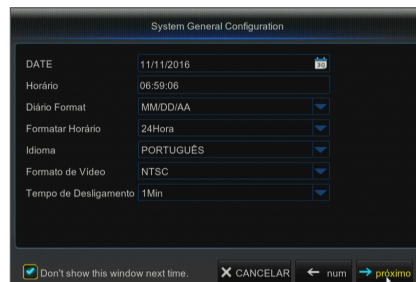


3. Agendamento de gravação de vídeo. Selecione o canal e a data a serem configurados. Pode ser definido o agendamento de uma semana. O "agendamento" de gravação do canal atual pode ser copiado para qualquer outro canal ou para todos os canais.

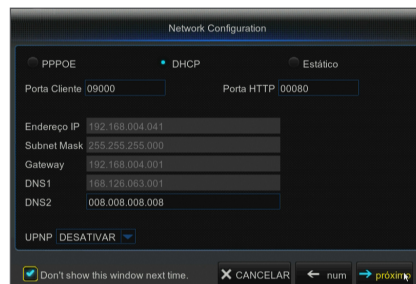
- Se não for visível cor no menu de gravação e na pesquisa de gravação, não foi guardada nenhuma gravação.
- O "verde" significa gravação normal e o "amarelo" significa gravação de movimento.



4. Configuração Básica do Sistema - Pode definir a data, hora, formato da data, formato da hora, idioma, formato do vídeo e tempo limite do menu.

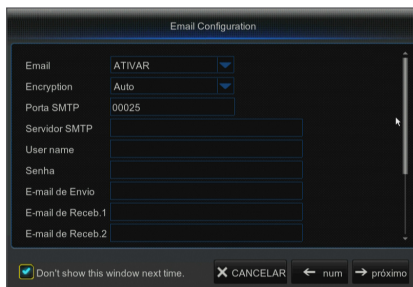


5. Configuração da Rede (DHCP). Em modo DHCP, o router atribui automaticamente um endereço de IP ao NVR. Se o NVR falhar em obter um endereço IP, consulte o Guia de router NVR. Se não conseguir resolver o problema, contacte a assistência técnica.



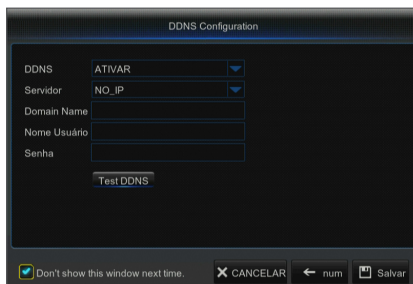
6. Configuração de e-mail. Receba ou envie um e-mail de alarme do NVR e defina os parâmetros como endereço de e-mail, Encryption, ativar e-mail, e intervalo.

- **Encriptação:** Desativar, SSL, TLS e Auto opcionais. Auto significa que pode detetar o tipo de encriptação automaticamente. É recomendado que defina o tipo de encriptação para automático.
- **Porta SMTP:** A porta de envio de e-mail usada pelo SMTP (Simple Mail Protocol Transfer - Protocolo de Transferência Simples de E-mail). O servidor é geralmente a Porta 24 ou a Porta 465 quando o SSL é utilizado pelo Gmail.
- **Servidor SMTP:** Digite o endereço do servidor da caixa de correio em USO.
- **Nome de Utilizador:** Introduza um servidor ao qual se queira ligar. Por exemplo, e-mail "aaa@gmail.com" deve corresponder ao servidor "smtp.gmail.com"
- **Palavra-passe:** Introduza a palavra-passe do utilizador do servidor SMTP.
- **Endereço do remetente:** Endereço de e-mail do remetente, o qual deve corresponder ao servidor usado. Por exemplo, e-mail "aaa@gmail.com" deve corresponder ao servidor "smtp.gmail.com".
- **Recetor 1/2/3:** O endereço de e-mail do destinatário utilizado para receber a imagem de alarme e mensagens do NVR. Se o sistema ativa o alarme continuamente e envia imagens por e-mail frequentemente, salve as imagens para outro local ou remova-as, para evitar ocupação de espaço excessiva e assim afetar a utilização normal da caixa de correio.
- **Intervalo de tempo:** Será enviado um e-mail a cada três minutos como padrão. Se o intervalo de tempo para a notificação de e-mail for muito curto, o servidor de e-mail pode considerar e-mails como lixo, e por isso não poderão ser transferidos normalmente.
- Clique em "Testar E-mail". Se a ligação for efetuada com sucesso, "Testar E-mail" será enviado.



7. CONFIGURAÇÃO DDNS. O utilizador pode configurar o DDNS sob tipo de rede PPPoE/Static/DHCP depois de aplicar o serviço de domínio dinâmico. O utilizador pode aceder remotamente ao NVR através do domínio utilizando o navegador em forma de http://domínio aplicado: número de porta HTTP mapeado ao utilizar o nome de domínio DDNS para aceder ao NVR.

- **Endereço do servidor:** Selecione o nome de domínio do provedor de servidor. Nomes de domínio de servidores disponíveis (HANWHA-SECURITY, DDNS_3322, DYNDNS, NO_IP, CHANGEIP, DNSEXIT)
- **Domain Name:** O nome do domínio dinâmico do host obtido a partir do nome de domínio dinâmico do fornecedor de serviço no momento do registo, por exemplo, nvr2016.no-ip.org.
- **Nome Usuário:** O nome de utilizador registado mediante o pedido para nome de domínio dinâmico.
- **Senha:** A palavra passe definida no momento do registo.
- Clique em "Testar DDNS". Se a ligação for estabelecida com sucesso, será indicado "Teste DDNS bem-sucedido! (DDNS Test is Successfull) Execute o acesso remoto ao NVR usando um nome de domínio dinâmico, por exemplo, http://nvr2016.no-ip.org: Número de porta HTTP (i.e. 19010)

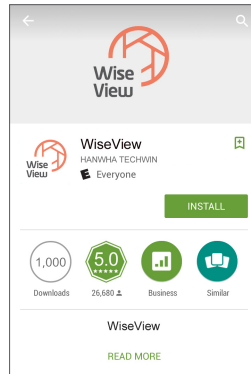
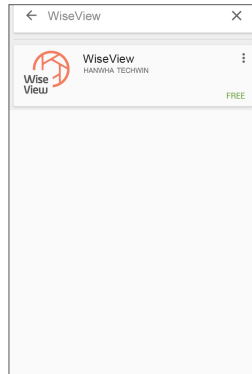
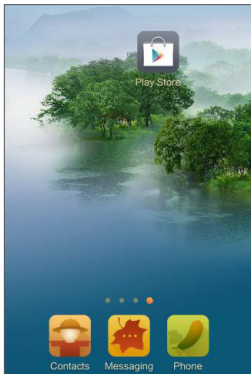


8. Clique em "Gravar (Save)" para terminar a configuração do assistente de arranque.

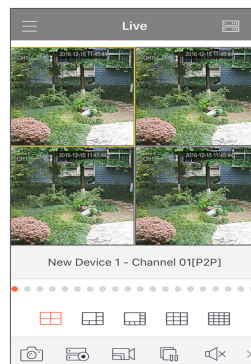
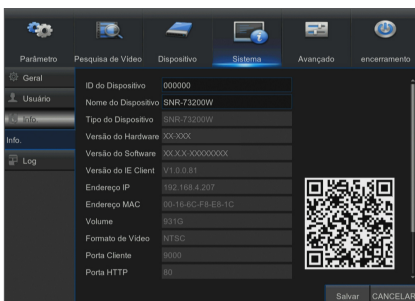
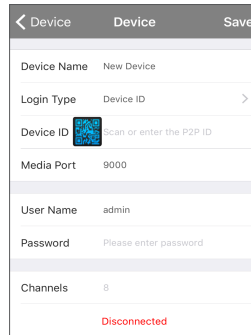
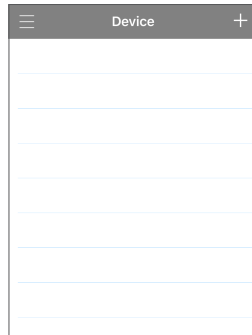
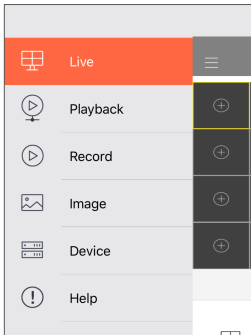
Aplicação móvel

Telemóveis Android/Tablets

1. Abra a Play Store para pesquisar WiseView e clique em "INSTALL".

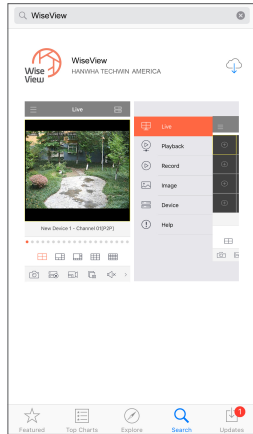
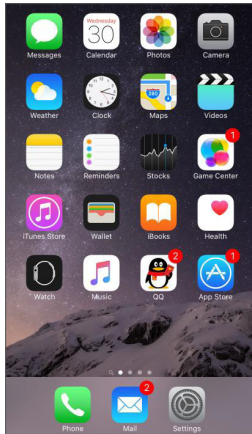



2. Depois da instalação, abra o WiseView e seleccione "Device". A seguir, clique em [+] para acrescentar um dispositivo novo. Digitalize o código QR sob a página de Informação. A seguir, introduza a porta cliente, nome de utilizador e palavra-passe, e por fim, clique em Guardar para iniciar sessão no NVR.

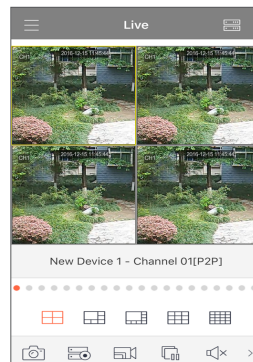
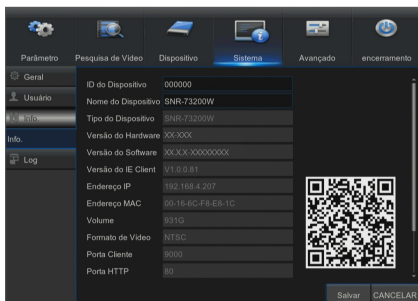
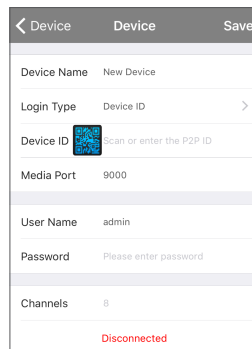
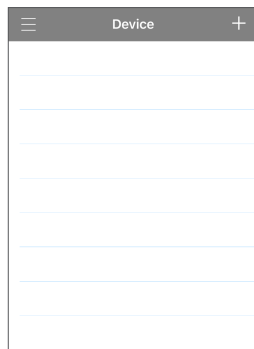
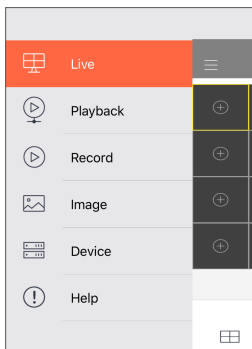


iPhone/iPad

1. Abra a App Store para pesquisar WiseView e clique no ícone [] para instalar.



2. Abra o WiseView e vá a Dispositivo. Clique em [] para acrescentar um dispositivo novo. Digitalize o código QR sob a página de Informação. A seguir, introduza a porta cliente, nome de utilizador e palavra passe, e por fim, clique em Guardar para iniciar sessão no NVR.



Registrando com DDNS

☐ Para registrar seu produto com o Wisenet DDNS

1. Visite o site Wisenet DDNS na Web (<http://ddns.hanwhasecurity.com>) e entre com uma conta registrada.

Sign-Up
Complete the following form to use the Wisenet DDNS service.

Required Information

User ID + Fill out all required information

Password +

Password Check +

Name +

Email +

Country +

Personal / Business Address +

2. Na barra de menus superior, selecione <MY DDNS>.



3. Clique na guia [Register Product].

Register Product
Check out the video help and use the management service after registering your product.

Product ID

Type +

Model +

Location

Description

Product Registration

4. Selecione o botão DDNS.

5. Digite o ID do produto.

6. Selecione uma <Type> e especifique o <Model>.

7. Especifique o local do produto com uma descrição, se necessário.

8. Clique em [Product Registration].

O produto será adicionado à lista de produtos que você pode verificar

MY DDNS

Below is a list of your currently registered products. You may use video verification, product management, and video tagging services for each DDNS. If a list of products is not displayed, register the products you own on the Register Product page.

Product ID

Search for all registered products.

No.	Product ID	Model	Connection Status	Product Management	View	Video Tagging
1	WEB1001		ON	LAN Device	View >	
2	CAM01001		OFF	LAN Device	View >	

Checked 1/2/2016

☐ Interface principal

Em nome de visualização em tempo real: clique com o botão do lado direito em qualquer área para aceder ao menu pretendido. Clique no botão do lado direito do rato para abrir o menu de contexto. Os itens do menu podem variar dependendo da condição, tal como início de sessão, fim de sessão, modo de ecrã múltiplo e vários estados de funcionamento.

Clique no botão do lado esquerdo do rato em qualquer canal para aceder ao menu de atalhos. Captura de imagem, gravação e ampliação de imagem estão nesta secção.



As marcas de gravação de vídeo são mostradas abaixo:

R significa Gravação comum.

M significa Deteção de movimento com gravação.

M significa Deteção de movimento sem gravação.

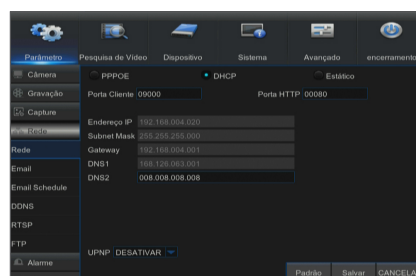
Nome do Componente	Função
1 Nome do canal	Exibir o nome do canal
2 Data e hora	Exibir data e hora atuais
3 O ícone do sinal	O nível do sinal, forte ou fraco.
4 Perda de vídeo	A Câmera sem fio está off-line.
5 Captura de imagem	Captura instantânea do vídeo atual
6 Gravação manual	Ativar ou desativar a gravação manual
7 Reprodução rápida	Fazer a reprodução dos últimos 5 minutos do vídeo
8 Ampliação eletrónica	Prima e arraste o cursor do rato para seleccionar um fotograma do vídeo atual para ampliar.
9 Definição de cor do canal	Definir o matiz, brilho, contraste e saturação do canal atual.
10 Emparelhar	Faça o emparelhamento da câmara e do NVR.
11 Menu Principal	Aceder ao menu principal
12 Bloquear	Terminar sessão ou aceder à página de início de sessão.
13 Esquema de 4 canais	Exibe quatro canais de vídeo.

Nome do Componente	Função
14 Política visualização	Tempo real: Não existe atraso do vídeo, mas não é assim tão suave.
	Suave: Pode existir alguma atraso no vídeo, mas é suave.
	Balanceado: Tenha em consideração o tempo real e o suave ao mesmo tempo.
15 Iniciar SEQ	Pressione este botão para alternar o modo de tela em sequência.
16 Reprodução	Aceder à página de recuperação do vídeo.
17 Informação	Informação de sistema.

Configurações da rede

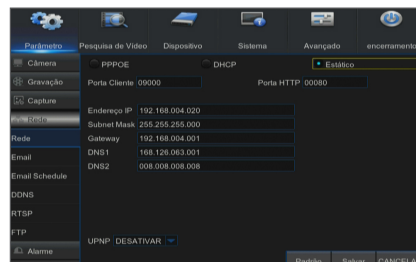
- **DNS:** Normalmente o DNS é fornecido pelo seu ISP local. Introduza o endereço de IP do seu servidor de nome de domínio.
- **UPnP (Plug and Play):** função de carregamento automático da porta. É importante que a função UPnP esteja disponível no router e deve ser ativada antes da utilização. Quando a UPnP é ativada, a porta não precisa ser mapeada no router.
- **Dicas:** Quando as configurações são confirmadas e guardadas, serão aplicadas depois de o botão “Sair” ser premido.

1. Ao seleccionar DHCP, o router irá atribuir um endereço de IP ao NVR automaticamente, e o endereço de IP atribuído ao NVR varia a cada início do NVR ou do servidor DHCP, por isso o endereço de IP e número de porta correspondentes devem ser confirmados e mapeados antes de cada acesso remoto ao NVR. O procedimento de execução é o seguinte:
 - 1 Seleccione DHCP e depois clique em Guardar. Introduza a porta cliente e a porta HTTP (devem ser diferentes uma da outra).
 - 2 Defina o endereço de IP obtido pelo NVR no router e a porta definida para mapeamento, conforme detalhado na definição do router.
 - 3 Use o endereço de IP para executar o acesso remoto ao NVR:
 - http://IP em rede pública: Porta HTTP (i.e. 80)
 - http://IP em intranet: Porta HTTP (i.e. 80) (disponível apenas numa LAN)



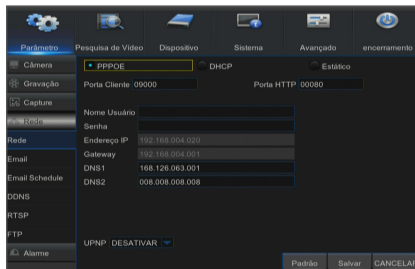
2. Ao escolher Estático, define o endereço de IP, máscara de subrede, gateway e número de porta. O procedimento de execução é o seguinte:

- 1 Seleccione Estático como tipo de rede.
- 2 Defina a porta (porta cliente), a qual deve ser mapeada no router.
- 3 Introduza a porta HTTP (a qual deve ser diferente da porta cliente), a qual deve ser mapeada no router.
- 4 Introduza o endereço de IP especificado nesta barra, o qual se tornará o único código de endereço do NVR na rede regional, por exemplo, 192.168.2.128 como indicado abaixo.
- 5 Máscara de subrede: observe o router para definir a mesma máscara nele contida, ou recorra ao seu operador de rede.
- 6 DNS: Introduza o endereço DNS (servidor de nome de domínio). Observe o router para definir o mesmo gateway nele contido, ou recorra ao seu operador de rede.
- 7 Clique em “Guardar” para guardar as alterações.



3. Selecione PPPoE para marcação direta no seguinte procedimento:

- 1 Introduza a Porta cliente.
- 2 Introduza a Porta HTTP (a qual deve ser diferente da Porta cliente).
- 3 Introduza o nome de utilizador e palavra-passe para PPPoE, os quais são fornecidos pelo operador de rede.
- 4 Introduza o endereço DNS (servidor de nome de domínio).
- 5 Clique em “Guardar (Save)” para sair e reiniciá-lo, a seguir o NVR irá obter um endereço de IP.
- 6 Execute o acesso remoto ao NVR usando o endereço de IP seguido do número de porta (IP: Número de porta HTTP).



Gestor de aplicação web

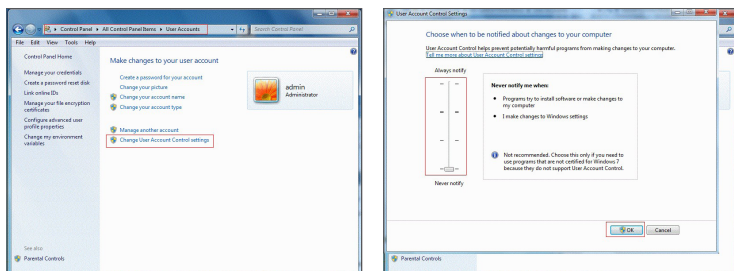
Transferência e instalação do Plug-in.

Se estiver a usar o Windows 7, pode precisar de configurar a autoridade do utilizador para o controlo remoto, ou pode não conseguir fazer uma cópia de segurança ou gravação.

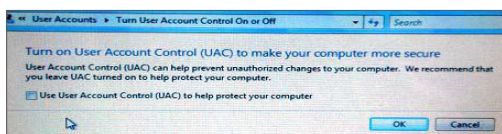
Sistema Vista: Iniciar → Configuração → Painel de controlo. Defina a autoridade do utilizador no painel de controlo conforme indicado abaixo.

Retire o visto de verificação “√” na opção “Usar UAC para ajudar a proteger o seu computador (Use UAC to help protect your computer)” e clique em “OK (OK)”.

WIN7



Vista

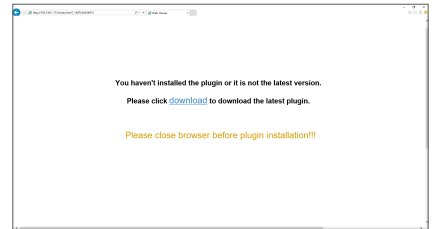


- Se o plug-in não for transferido com sucesso, verifique se o nível de segurança do seu navegador ou firewall está muito elevado. Por favor abra o navegador IE → [Barra de Menu (Menu Bar)] Ferramentas → Opções de Internet → Segurança → Internet → Personalizar nível → Ativar as opções.

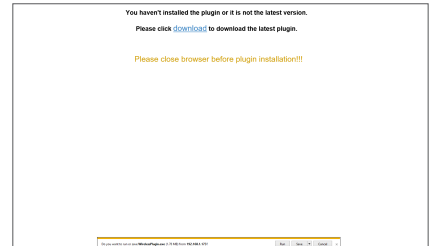


Transferência e instalação do plug-in para o IE

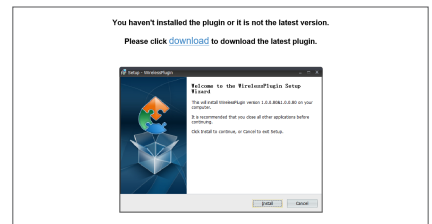
Introduza o endereço de IP e a porta HTTP do NVR na barra de endereços do IE, por exemplo, <http://192.168.2.173:80>



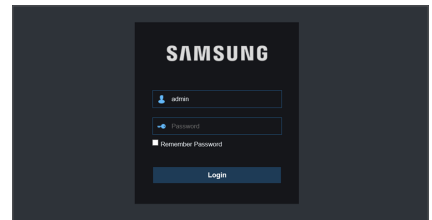
Clique em "Download" e depois "Run" para começar a transferir o ficheiro.



Clique em "Install" na caixa de diálogo "Setup-WirelessPlugin".

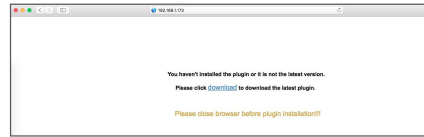


Encerre o seu navegador IE e reinicie-o. Introduza o endereço de IP e a porta HTTP do NVR na barra de endereços para aceder à página de início de sessão.



Transferência e instalação do plug-in para o Mac SAFARI

Introduza o endereço de IP e a porta HTTP do NVR na barra de endereços do navegador Mac SAFARI. Por exemplo, <http://192.168.2.173:80>, e clique em "Download" para transferir o plug-in.



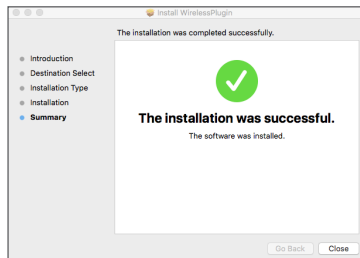
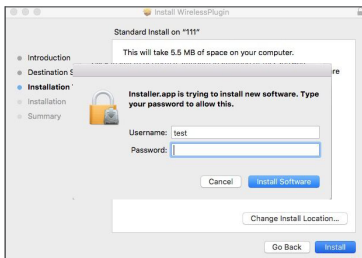
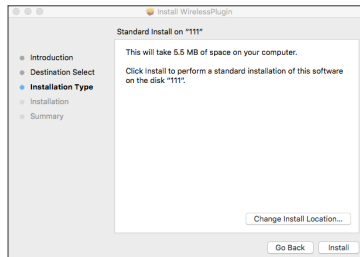
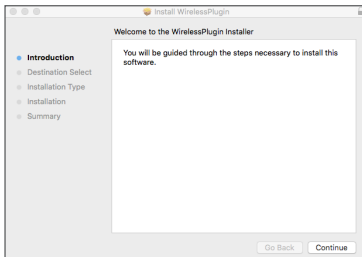
Localize o plug-in transferido "WirelessPlugin.dmg" e faça duplo clique sobre o mesmo.



Instale o plug-in fazendo duplo clique em "WirelessPlugin.pkg".

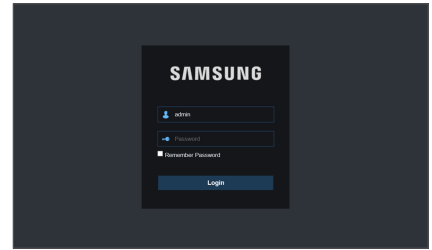


Clique em "Continue" > "Install". Introduza o nome de utilizador e palavra-passe para iniciar a sessão no seu Mac. Clique em "Install" > "Close" para terminar a instalação.



Encerre o seu navegador Mac Safari e reinicie-o. Introduza o endereço de IP e a porta HTTP do NVR na barra de endereços para aceder à página de início de sessão.

- ✎ A instrução acima se aplica à instalação do plug-in inicial. Você pode usar o mesmo plug-in para IE, e Firefox. Se o plug-in para o sistema operativo Windows foi instalado no IE, Firefox uma vez, você pode o usar o IE que precisa de ser executado como administrador, Firefox para iniciar sessão no NVR.

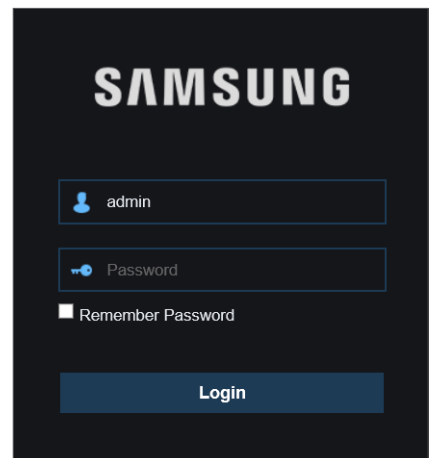


Quando transfere e instala o plug-in no Firefox, por favor, encerre o Firefox quando assim for pedido. Depois da instalação terminar, pode reiniciar o Firefox para iniciar sessão no NVR.

Quando fizer uma atualização de firmware, encerre os navegadores de forma a que o novo plug-in substitua o antigo. Dependendo da sua situação, o plug-in pode não funcionar no seu navegador. Neste caso, instale o plug-in que não estiver disponível a partir do CD fornecido. (WirelessPlugin_Windows_YYYY_MM_DD.exe para sistema Windows, e WirelessPlugin_Mac_YYYY_MM_DD.dmg para Mac).

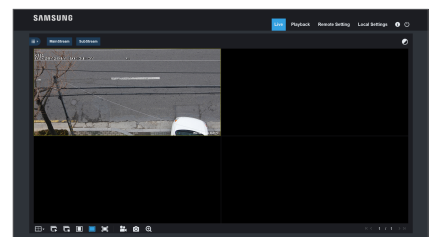
☐ Início de sessão do gestor de aplicação web

Depois da instalação do plug-in, introduza o nome de utilizador e palavra-passe, selecione Main Stream ou Sub Stream (em geral, seleciona-se main stream para intranet e sub stream para extranet), e selecione o idioma na interface. Existe uma opção para abrir a visualização de todos os canais, selecione-a para abrir todas as imagens ao vivo. Clique em Iniciar sessão para iniciar sessão e visualizar remotamente o NVR.



☐ Interface ao vivo

Inicie a sessão e vá para vista ao vivo.



MEMO

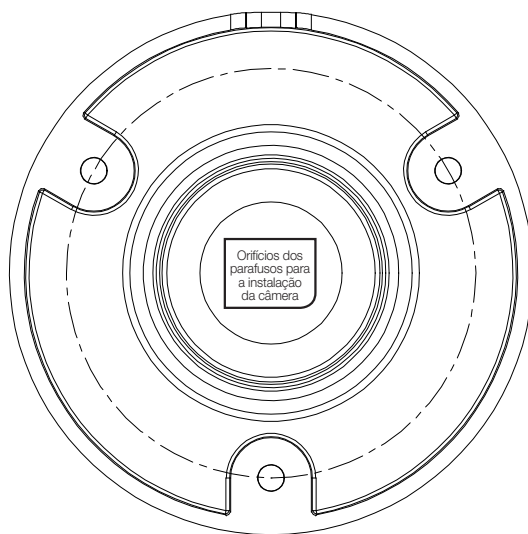
A series of horizontal dotted lines providing a template for writing.

Modelo de Instalação da Câmara - SNC-79440BW

Para tornar a instalação da câmara mais fácil, pode rasgar esta página e colá-la ao local onde pretende instalar as suas câmaras.

MODELO

Este modelo é usado para instalar a câmara na parede.



FRENTE DA CÂMERA



