

SAMSUNG MONITOIMITURVAJÄRJESTELMÄ

SAMSUNG

Kiitos, kun valitsit Samsung DVR-turvajärjestelmän.

Asenna uusi järjestelmäsi ja aloita sen käyttö noudattamalla tämän oppaan yksinkertaisia ohjeita.



Jos sinulla on kysyttävää tai tarvitset apua uuden tuotteen asennuksessa, ole hyvä ja ota yhteyttä ilmaiseen tekniseen tukeen.

Internet: <http://www.samsungsecurehome.eu/>

JÄRJESTELMÄN ASENNUS

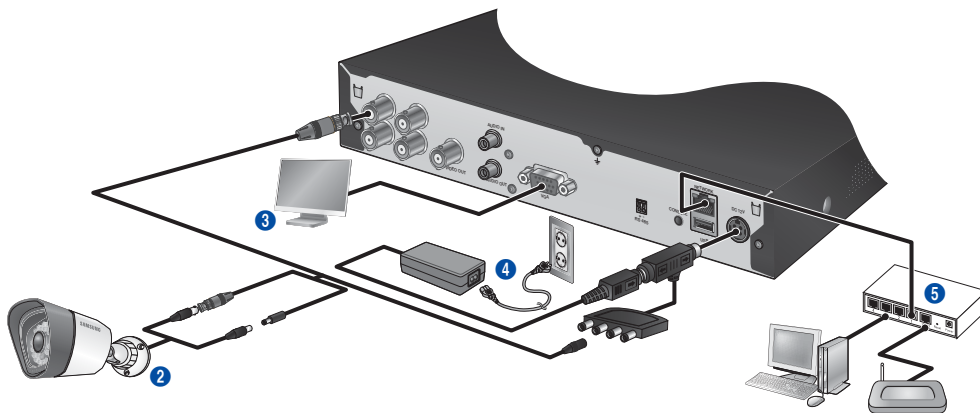
Kuvat voivat vaihdella laitteen mallin mukaan.

4CH DVR

Etuosa



Takaosa



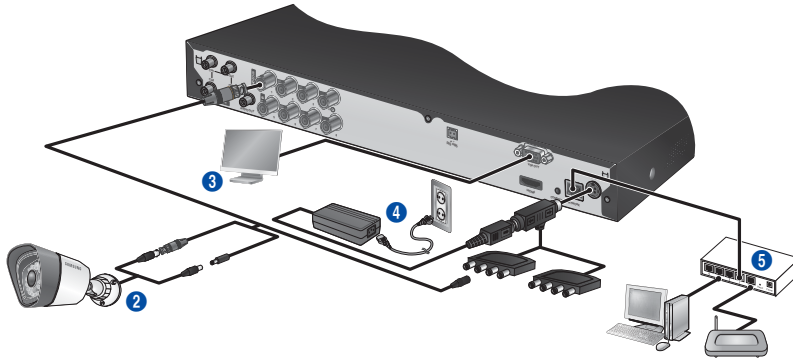
1	Hiiren kytkeminen	4	Virtasovittimien kytkeminen
2	Kameran kytkeminen	5	Verkkoreitittimen kytkeminen
3	Näytön kytkeminen		

□ 8CH DVR

Etuosa

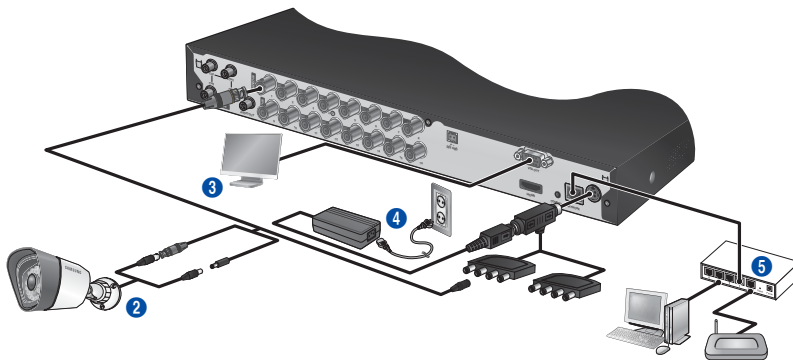


Takaosa



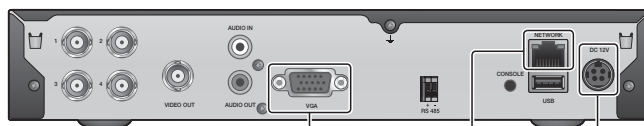
□ 16CH DVR

Takaosa



ALOITUS

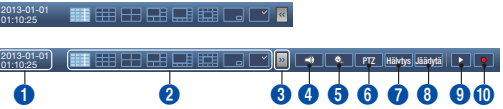
□ DVR-laitteen liittäminen Live-seurantaan



NÄYTÄ KÄYNNISTYSOHJELMAN VALIKKO

Käynnistysohjelman valikko tulee näkyviin live-näytön alaosaan.

1. Napsauta hiiren oikeanpuoleista painiketta Live-tilassa nähdäkseksi pikavalikon ja valitse <Näytä käynnistysohjelma>.
2. Liikuta kohdistinta alaspäin ja napsauta haluttua käynnistysohjelman kohdetta.



- Valikko lakkaa näkymästä, jos mitään toimintoa ei käytetä 10 sekunnin ajan.
- Käynnistysohjelman valikkoo voidaan käyttää vain hiiren avulla.
- Näytön tila voi vaihdella DVR-laitetta tukevan kanavan mukaan

1	Pvm./aika	5	Zoomaus	9	Toista
2	Näytön tila	6	PTZ	10	Nauhoita
3	Valikon laajennuspainike	7	Hälytys		
4	Ääni	8	Jäädytä		

JÄRJESTELMÄN ASETUKSET

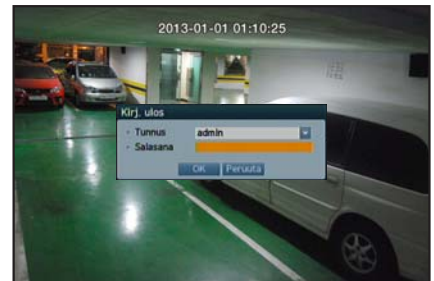
Aika-asetus

1. Napsauta hiiren oikeanpuoleista painiketta ja valitse päävalikko.



2. Anna salasana ja valitse sisäänkirjautumisikkunassa <OK>.

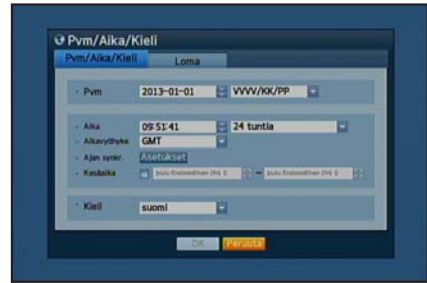
- i** Järjestelmänvalvojan oletuskäyttäjätunnus on "admin" ja salasana tulee asettaa ensimmäisellä sisäänkirjautumiskerralla. Aseta salasana käyttäessäsi langattomassa verkossa tuotetta langattoman reitittimen kanssa. Ellei ole salasanasuojausta tai käytettäessä oletuksena olevaa reitittimen salasanaa, videon tietoihin saattaa kohdistua mahdollisia uhkia. Vaihda salasana kolmen kuukauden välein henkilötietojesi salassa pitämiseksi ja tietovarkauksien estämiseksi. Huomaa, että käyttäjä on vastuussa mahdollisista tietoturva- ja muista ongelmista, jotka ovat seurausta salasanan vaihtamatta jättämisestä.



3. Napsauta Pvm/aika/kieli. Aseta aika ja päivämäärä.



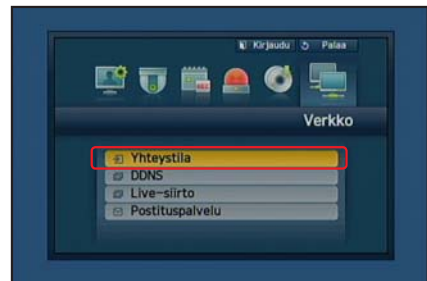
4. Annettuasi tiedot, napsauta <OK>.



Verkkoasetukset

Yhteystila

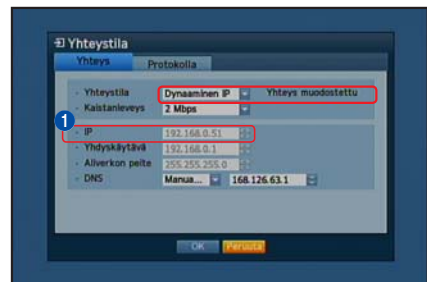
1. Napsauta Verkko ja valitse <Yhteystila>. Mikäli kohtaat Yhteystilaan liittyviä ongelmia, tarkista yhteyttä koskevat tiedot osiosta "**Järjestelmän asennus**" sivulla 1. Mikäli ongelma jatkuu, ota yhteys lähimpään huoltopisteeseen saadaksesi lisätietoja.



2. <Yhteys> -välilehdellä. Tarkista, että kohdan <Yhteystila> oletusasetus on <Dynaaminen IP>. Jos yhteyden muodostaminen onnistuu, näet ilmoituksen tästä.

! Jos tiedät reitittimesi staattisen IP-osoitteen, ole hyvä ja valitse <Staattinen IP> ja anna IP-osoite, yhdyskäytävä, aliverkon peite jne.

Katso Router Guide edellyttäen CD kun käytät staattista IP.



3. <Protokolla> välilehdellä. **!** Kirjoita muistiin alla näkyvät IP, portti(TCP) ja Webviewer-portti.



1 IP



2 Portti(TCP)

3 Webviewer-portti

4. Annettuasi asetukset, paina <OK>.

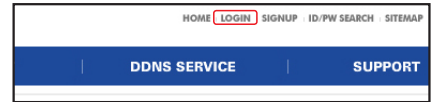


☐ SAMSUNG iPOLiS DDNS-ASENNUS

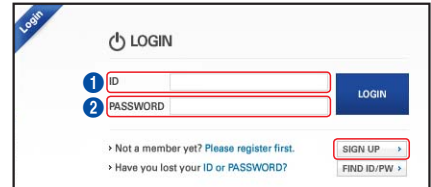
Koska saat DVR-laitteeseen etäpääsyn, perustamme ensin sinulle Samsung iPolis-tilin käyttämällä tietokonettasi.

Mene tietokoneellesi.

1. Avaa selain ja siirry sivulle <http://www.samsungipolis.com> ja valitse <LOGIN>.



2. Rekisteröi tili noudattaen sivustolla annettuja ohjeita. Napsauta <SIGN UP>.
3. Seuraa-tilin rekisteröinti sivuston ohjeita.
4. Rekisteröityäsi tilin, kirjaudu tilillesi.
! Kirjoita muistiin alla näkyvä käyttäjätunnuksesi ja salasanasasi.



--	--

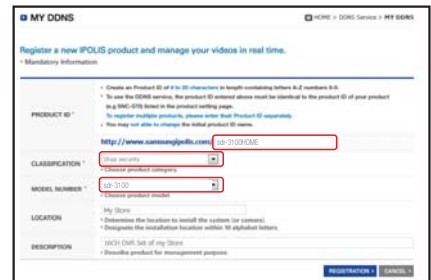
1 ID **2** Password

5. Lisää DVR-laite tilillesi. Napsauta <PRODUCT REGISTRATION>.



6. Anna DVR-laitteellesi nimi (Tuotetunnus). Käytä 4-20 aakkosnumeerista merkkiä ilman välilyöntejä. Valitse DVR-laitteen luokitus ja mallinumero ja napsauta <REGISTRATION>.

- !** Mallinumero
4CH DVR : SDR-3100 (SDS-P3040)
8CH DVR : SDR-4100 (SDS-P4080), SDR-4101 (SDS-V4040)
16CH DVR : SDR-5100 (SDS-P5080, SDS-P5100, SDS-P5101)



7. Rekisteröitymisen jälkeen sinun pitäisi nähdä tuotteesi luettelossa.

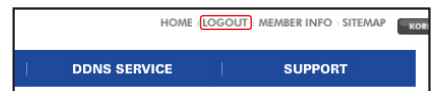
- !** Kirjoita muistiin alla näkyvä tuotetunnus.

--

3 Product ID

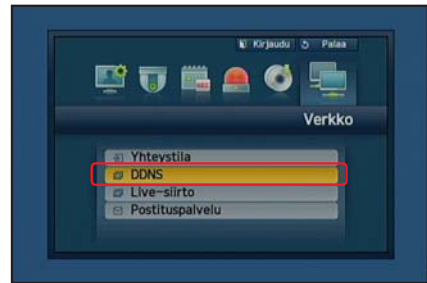


8. Napsauta <LOGOUT> sulkeaksesi verkkosivun.



Siirry takaisin DVR-laitteeseen

1. Verkon välilehdellä napsauta <DDNS>.



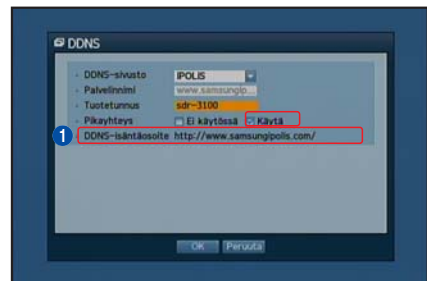
2. DDNS-sivustolla valitse <iPOLiS>.



3. Tuotetunnuksen kohdalla anna Samsung iPOLiS -verkkosivustolla luomasi tuotetunnus. Pikayhteyden kohdalla valitse <Käytä> ja napsauta <OK>.

! Kirjoita muistiin DDNS-isäntäosoite:

1 DDNS-isäntäosoite




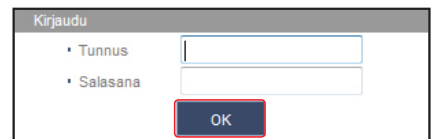
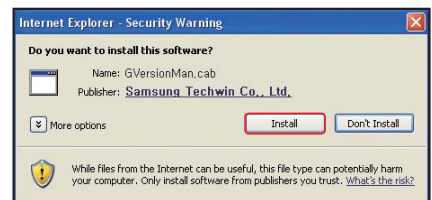
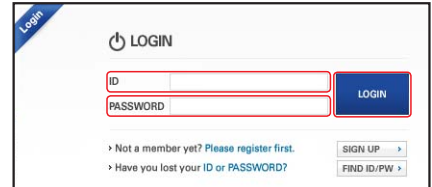
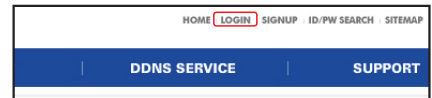
Jos yhteys ei onnistunut, reitittimesi ei ehkä tue UPnP:tä.
Lisätietoja reitittimesi UPnP-toiminnosta löydät käyttöohjeesta.



ETÄVALVONTA

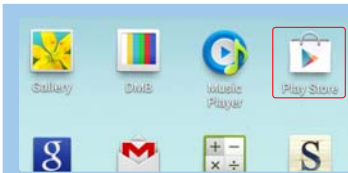
Windows-tietokoneelta

1. Avaa Windowsin Internet Explorer ja siirry sivulle <http://www.samsungipolis.com> ja napsauta sitten <LOGIN>.
2. Kirjaudu aikaisemmin muistiin kirjoittamasi käyttäjätunnuksella ja salasanalla.
3. Napsauta <  >.
4. Sinua pyydetään asentamaan active X-laajennus.
5. Syötä DVR-laitteen käyttäjätunnus ja salasana.
I Jos näyttöä ei näy oikeassa alareunassa tarkista, että DVR-laitteisto on kytketty oikein ja että IP-osoite on kelvollinen.
6. Nyt voit asentaa kamerat ja sijoittaa ne valitsemissi paikkoihin.

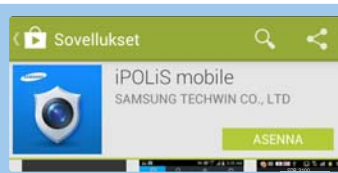


ÄLYPUHELIMEN KÄYTTÖ

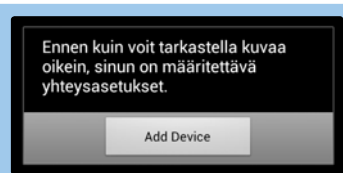
Android-puhelimelle



- 1 Vieraile Play Store-sivustolla ladataksesi Samsung iPOLiS-mobiilisovelluksen.



- 2 Etsi Samsung iPOLiS.



- 3 Käynnistä iPOLiS-mobiilisovellus ja lisää DVR-laite. Napauta valikon kuvaketta ja napauta sitten <Add Device>.

Add Device iPOLiS mobile

Name TIP

Model >

Host

HTTP Port

RTSP Port

ID

Tallenna Peruuta

- 4 Rekisteröi DVR-laite iPOLiS-matkapuhelimeen.

! **Name** : Luo nimi lisättävälle DVR-laitteelle

Model : Valitse DVR

Host : Jos käytät Samsungin iPOLiS DDNS-palvelua, syötä aikaisemmin muistiin kirjoittamasi DDNS-isäntäosoite. (Sivu 5, 6)
Sen pitäisi olla www.samsungipolis.com/Tuotetunnus

HTTP Port : Anna aikaisemmin muistiin kirjoittamasi HTTP-portti.

RTSP Port : Anna aikaisemmin muistiin kirjoittamasi Laitoportin viimeisen portin numero.

ID : Oletustunnus on <admin>. Jos vaihdoit tunnuksen, anna luomasi uusi tunnus.

Password : Jos vaihdoit salasanan, anna luomasi uusi salasana.

Camera : Valitse kamerat, joita haluat tarkastella.

! Järjestelmänvalvojan oletuskäyttäjätunnus on "admin" ja salasana tulee asettaa ensimmäisellä sisäänkirjautumiskerralla.

Aseta salasana käyttäessäsi langattomassa verkossa tuotetta langattoman reitittimen kanssa. Ellei ole salasanasuojausta tai käytettäessä oletuksena olevaa reitittimen salasanaa, videon tietoihin saattaa kohdistua mahdollisia uhkia. Vaihda salasana kolmen kuukauden välein henkilötietojesi salassa pitämiseksi ja tietovarkauksien estämiseksi.

Huomaa, että käyttäjä on vastuussa mahdollisista tietoturva- ja muista ongelmista, jotka ovat seurausta salasanan vaihtamatta jättämisestä.

☐ iPhone-puhelimelle



- 1 Vieraile App Store-sivustolla lataaksesi Samsungin iPOLiS-mobiilisovelluksen.



- 2 Etsi Samsung iPOLiS.



- 3 Käynnistä mobiilisovellus iPOLiS ja DVR-laite. Napauta <OK> lisää laite -ponnahdusikkunassa.



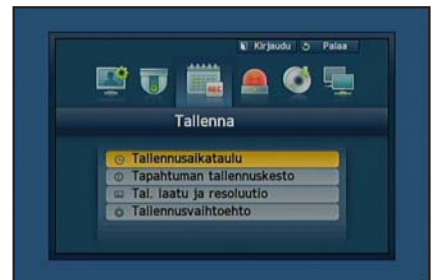
- 4 Rekisteröi DVR-laite iPOLiS-matkapuhelimeen.



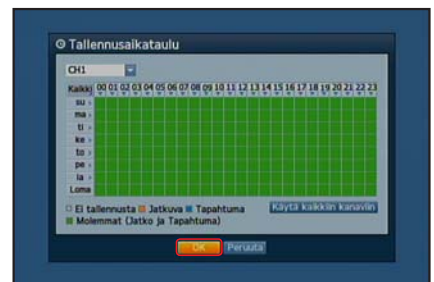
- Lisätietoja tuotteista osiossa "Android-puhelimelle".

TALLENNUS JA TOISTO

1. Paina kaukosäätimen [MENU]-painiketta. Käytä vasen/oikea -painikkeita (<◀▶>) valitaksesi <Tallenna>. Käytä ylös/alas -painikkeita (▲▼) siirtyäksesi kohtaan <Tallennusaikataulu> ja paina [ENTER]-painiketta.



2. Aseta kunkin tallennusaikataulun vaihtoehdot. Jos haluat muuttaa asetusta, aseta kanava ja valitse sitten haluamasi tallennuksen päivämäärä ja aika. Paina [ENTER]-painiketta, kohtien oltuina valittuina. Tallennustyyppinä näytetään vuoron perään <Ei tallennusta>-<Jatkuva>-<Tapahtuma>-<Molemmat (Jatko ja Tapahtuma)>. Näytetään oletusarvo.



3. Jos haluat muuttaa tallennuksen laatua ja piirtotarkkuutta, valitse <Tal. laatu ja resoluutio>.

! Jos muutat piirtotarkkuuden ja jäljellä olevan määrän asetusta, jäljellä oleva määrä näyttää käytettävissä olevan piirtotarkkuuden.

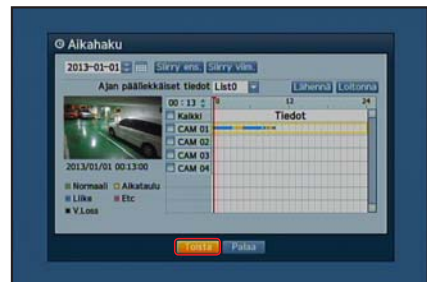
Järjestelmä	Tallennuksen koko	Mahdollinen FPS
NTSC	CIF 352 × 240	POIS PÄÄLTÄ, 1~30
	2CIF 704 × 240	
	4CIF 704 × 480	
PAL	CIF 352 × 288	POIS PÄÄLTÄ, 1~25
	2CIF 704 × 288	
	4CIF 704 × 576	



4. Live-tilassa napsauta <Haku> hiiren oikeanpuoleisella painikkeella. Valitse <Aikahaku> valikosta <Haku>.

Jos haluat katsoa tallennetun videon, valitse kalenterista haluamasi päivämäärä ja aikapalkista haluamasi aikajana ja paina <Toisto> painiketta.

! Värillinen viiva ilmaisee tallennetun tiedon tyyppin. Jos haluat toistaa aikakohtaista tietoa, anna tarkka aika.



5. Jos olet asettanut tapahtuman tallennuksen, voit toistaa halutun kohtauksen <Tapahtumahaku> -toimintoa käyttäen. Napsauta Live-tilassa <Haku> hiiren oikeanpuoleisella painikkeella. Valitse <Tapahtumahaku> valikossa <Haku>.

Valitse kalenterista haluamasi päivämäärä ja tulos listataan taulukossa. Valitse tarkasteltava päivä ja paina <Toisto> painiketta.



6. Voit muuttaa toiston nopeutta, vaihtaa kanavaa tai lopettaa toiston käyttämällä näytön painikeriviä.

