

**SAMSUNG**  
wiSeNET

# ENREGISTREUR VIDÉO EN RÉSEAU

Manuel d'utilisation

SNK-D85121BF



# Présentation du NVR

---

## TABLE DES MATIÈRES

---

<b>PRÉSENTATION DU NVR</b>	2	Table des Matières
	3	Consignes de sécurité
<b>2</b>		
<b>SE FAMILIARISER AVEC LE NVR</b>	4	Panneau avant
	5	Panneau arrière
	6	Télécommande
<b>4</b>	7	Installer le disque dur
	8	Connexion d'un équipement externe
	8	Connecter la caméra
	9	Connexion du NVR
	9	Comment assembler le connecteur imperméable RJ-45
	11	Protection des câbles
	11	Installer la caméra
<b>DÉMARRAGE DU NVR</b>	12	Initialisation du système
	12	Assistant de démarrage
<b>12</b>	15	Interface principale
<b>MENU NVR</b>	16	Menu contextuel
	17	Guide du menu principal
<b>16</b>	18	Menu principal
	35	Verrouillage du menu
	36	Mode divisé
	36	Changer de flux
	36	Afficher la qualité de l'image
	36	Recherche d'enregistrement
	36	Démarrer la séquence
<b>GESTIONNAIRE D'APPLICATIONS WEB</b>	37	Téléchargement et installation du plugin
	40	Connexion au gestionnaire d'applications Web
<b>37</b>	40	Interface en direct
<b>APP MOBILE</b>	51	Téléphones / tablettes Android
	52	iPhone/iPad
<b>51</b>		
<b>ANNEXE</b>	53	Dépannage
	55	Caractéristiques du produit
<b>53</b>	58	Dimension

## CONSIGNES DE SÉCURITÉ

Veillez lire attentivement les consignes de sécurité suivantes afin d'éviter des blessures et d'empêcher l'équipement et d'autres dispositifs de connexion d'être endommagés.

1. Veillez utiliser l'alimentation fournie ou spécifiée par le fabricant.  
Ne jamais utiliser l'équipement avec une alimentation non recommandée.
2. Ne jamais introduire d'objets dans les orifices du NVR afin d'éviter un choc électrique ou d'autres accidents.
3. Ne pas placer l'équipement dans un endroit poussiéreux.
4. Ne pas placer l'équipement sous la pluie ou dans un environnement humide, comme le sous-sol.  
Si l'équipement est accidentellement en contact avec de l'eau, veuillez débrancher le câble d'alimentation et contactez immédiatement le support technique.
5. Gardez la surface de l'équipement propre et sèche.  
Utilisez un chiffon doux et humide pour nettoyer le boîtier externe du NVR. (Ne pas utiliser de nettoyeurs liquides en aérosol.)
6. Ne pas utiliser l'appareil si des problèmes sont détectés.  
Si vous remarquez une odeur étrange ou un son inhabituel venant du NVR, débranchez le câble d'alimentation et contactez le support technique.
7. N'essayez pas de retirer le couvercle du NVR afin d'éviter un choc électrique.
8. Manipulez avec soin.  
Si le NVR ne fonctionne pas correctement, veuillez contacter le support technique pour la réparation ou le remplacement.
9. Installez et placez l'équipement dans un endroit bien ventilé. Le système NVR comprend un disque dur qui produit une grande quantité de chaleur pendant le fonctionnement de l'appareil. Par conséquent, ne pas obstruer les trous d'aération (en haut, en bas, sur les côtés et l'arrière du NVR).
10. Ne l'installez pas à proximité de sources de chaleur telles que le radiateur, la cuisinière, et d'autres machines ou appareils (y compris les haut-parleurs) qui produisent de grandes quantités de chaleur.
11. Si la fiche fournie ne correspond pas à votre prise, veuillez contacter le service d'assistance technique.
12. Protégez le cordon d'alimentation de tout piétinement ou pincement, en particulier au niveau de la fiche et sur chacune des extrémités du cordon.
13. Utilisez uniquement les fixations / accessoires spécifiés par le fabricant.
14. Utilisez uniquement le chariot, le socle, le trépied, le support ou la table spécifiés par le fabricant ou vendus avec le système.  
Lorsqu'un chariot est utilisé, faites attention en déplaçant le chariot et le dispositif pour éviter les blessures en cas de chute.
15. Débranchez le dispositif en cas d'orage ou lorsqu'il est inutilisé pendant de longues périodes de temps.
16. Confiez tout entretien à un personnel qualifié. Une réparation est nécessaire lorsque le dispositif a été endommagé de quelque façon que ce soit, tel que cordon d'alimentation ou prise électrique cassés, liquide renversé ou des objets sont tombés sur le dispositif, exposé à la pluie ou à l'humidité, ne fonctionne pas normalement, ou est tombé.



## Approbation des normes



- ! ■ Toute modification entreprise dans la conception de cet appareil non expressément approuvée par la partie responsable de la conformité pourrait annuler l'autorisation de l'utilisateur à utiliser l'équipement.
- ✍ ■ Cet appareil est conforme au point 15 du règlement FCC. Son fonctionnement est soumis aux deux conditions suivantes : (1) Cet appareil ne peut pas causer d'interférences nuisibles et (2) doit accepter toute interférence reçue, y compris les interférences susceptibles de causer un mauvais fonctionnement.
- Cet équipement a été testé et se conforme aux limites relatives à un appareil numérique de classe A, conformément à la partie 15 des Réglementations FCC. Ces limites sont élaborées pour fournir un degré raisonnable de protection contre les interférences dangereuses si l'équipement fonctionne dans un environnement commercial.  
Cet équipement génère, utilise et peut produire une énergie à radio fréquence, s'il n'est pas installé et utilisé selon le manuel d'instruction, il peut causer des interférences nuisibles aux communications radiophoniques. Le fonctionnement de cet équipement au sein d'une zone résidentielle peut provoquer des interférences dangereuses, dans ce cas l'utilisateur est sommé de corriger l'interférence à ses propres frais.

### Attention

- Branchez le cordon d'alimentation à une prise mise à la terre.
- La prise d'alimentation fait office de système de déconnexion ; elle doit donc rester disponible en permanence.
- Les piles ne doivent pas être exposées à des températures excessives, telles que la chaleur du soleil, le feu ou toute autre source de même type.
- Il existe un risque d'explosion lié au remplacement de la batterie par un type de batterie inapproprié.  
Veillez à mettre au rebut les batteries usées selon les instructions fournies.

# Se familiariser avec le NVR

## PANNEAU AVANT

NVR est l'abréviation de Network Video Recorder (Enregistreur vidéo réseau).

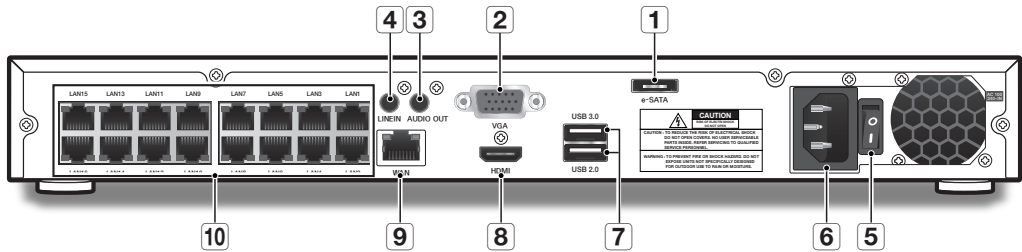
SNR-D5401



SN	Indicatif ou LED	Marque	Fonction
1	Voyant d'alimentation	PWR	Lorsque le voyant s'allume en couleur verte, cela signifie que le NVR est alimenté normalement.
2	Voyant du disque dur	Disque dur	Si le voyant "Rouge" clignote, le disque dur est en cours de lecture ou d'écriture.
3	Port de réception du signal IR	●	Pour la réception du signal de télécommande infrarouge
4	USB	USB	Port USB

# PANNEAU ARRIÈRE

SNR-D5401

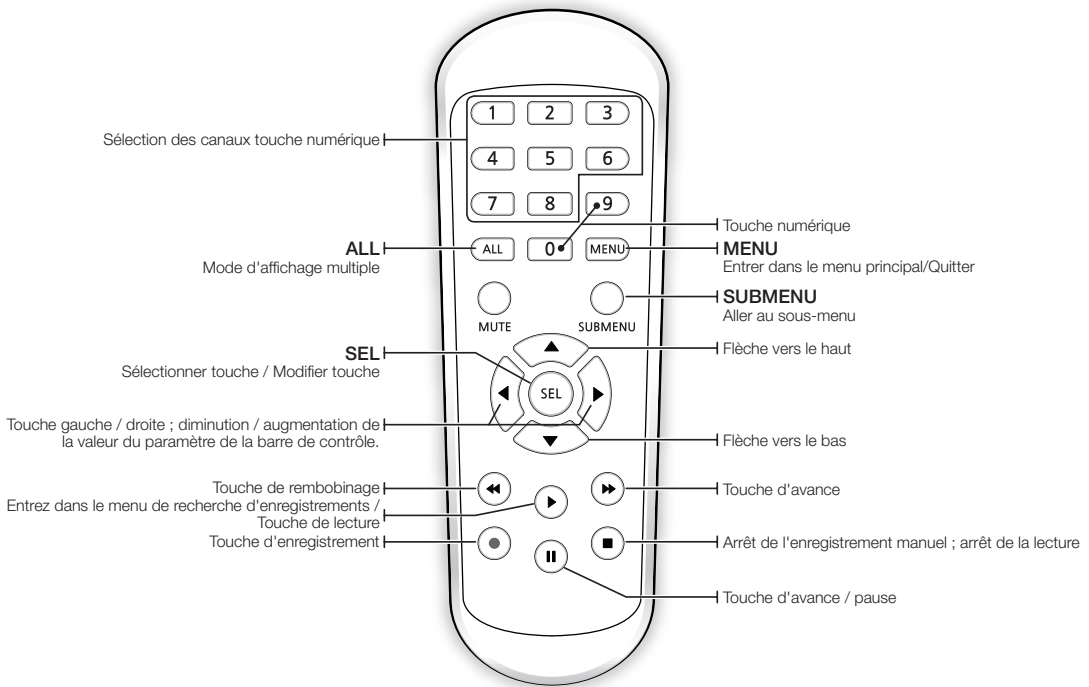


SN	Interface physique	Instructions de connexion
1	e-SATA	Connecter à un disque dur e-SATA
2	Sortie VGA	Connecter le périphérique d'affichage VGA, tel qu'un moniteur PC.
3	AUDIO OUT	Pas de fonction
4	LINE IN	Pas de fonction
5	Interrupteur d'alimentation	Allumer/éteindre le NVR
6	Port d'alimentation	Connecter au câble d'alimentation fourni avec le périphérique.
7	USB	Port USB
8	Port HDMI	Connecter au moniteur
9	Port WAN	Port d'E/S réseau de routeur/pour connexion avec une caméra réseau
10	Port LAN	LAN : port réseau, conforme à PoE et capable de fournir l'alimentation au caméra.

# Se familiariser avec le NVR

## TÉLÉCOMMANDE

Fonctionnement de la télécommande



 ■ Il n'y a aucune fonction de bouton Muet.

## INSTALLER LE DISQUE DUR

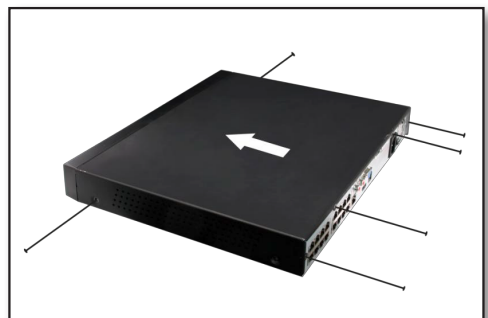
-  ■ Ne retirez pas le disque dur lorsque le NVR est en marche.

### Installation du disque dur

1. Lorsque l'alimentation est débranchée, retirez les vis des deux côtés avec un tournevis, puis retirez les vis de la carte arrière, puis retirez le capot supérieur du NVR.
2. Connectez les câbles de données et d'alimentation du disque dur à la carte mère. Montez le disque dur sur le rack en connectant les câbles d'alimentation et de données. Deux groupes de trous de fixation de vis sont prévus dans le cadre de base du NVR, respectivement pour l'installation d'un disque dur de 3,5 pouces et d'un disque dur de 2,5 pouces. L'utilisateur doit effectuer une sélection en fonction de la taille de son disque dur.



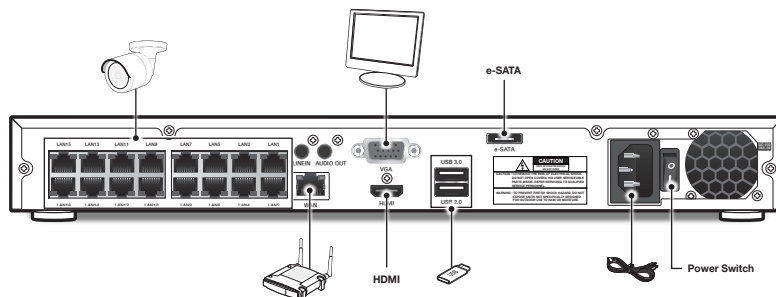
3. Monter d'abord les vis sur la carte arrière, puis monter ceux des côtés.



# Se familiariser avec le NVR

## CONNEXION D'UN ÉQUIPEMENT EXTERNE

Connectez les caméras au NVR via les câbles réseau. Si vous choisissez de ne pas alimenter les caméras via les ports LAN, assurez-vous d'utiliser un adaptateur secteur 12V pour alimenter chaque caméra. Connectez votre moniteur au NVR en utilisant un câble VGA ou HDMI sur son port respectif. Connectez le NVR au câble d'alimentation fourni avec le système.

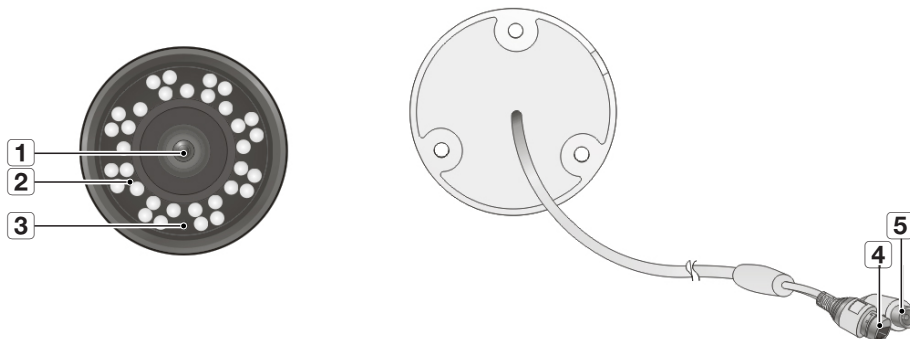


## CONNECTER LA CAMÉRA

Connexion de la caméra (SNC-4241BE)

Équipée d'une LED IR et un capteur d'éclairage, la caméra vous permet de surveiller en tout temps, jour et nuit. La caméra convient à la fois pour l'intérieur et l'extérieur.

Ne pas exposer complètement la caméra à la pluie. La caméra doit être installée sous un abri pour éviter l'exposition à la pluie ou à une humidité excessive.

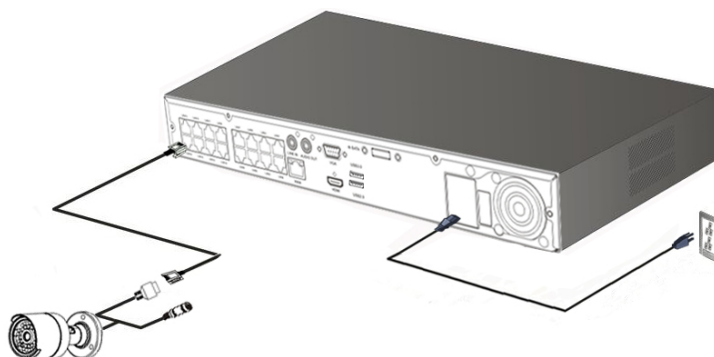


SN	Nom	Description
1	Objectif	La distance focale de 3,6 mm vous permet d'avoir un champ de vision plus large.
2	LED IR	Les voyants infrarouges sont commandés par le capteur d'éclairage.
3	Capteur d'illumination	Détecte la lumière entrante pour contrôler la LED IR.
4	Port réseau IPC	Connecter au NVR via le port ou commutateur POE.
5	Câble d'alimentation	Utiliser pour alimenter la caméra si vous souhaitez allumer la caméra en utilisant un adaptateur secteur 12V CC séparé.



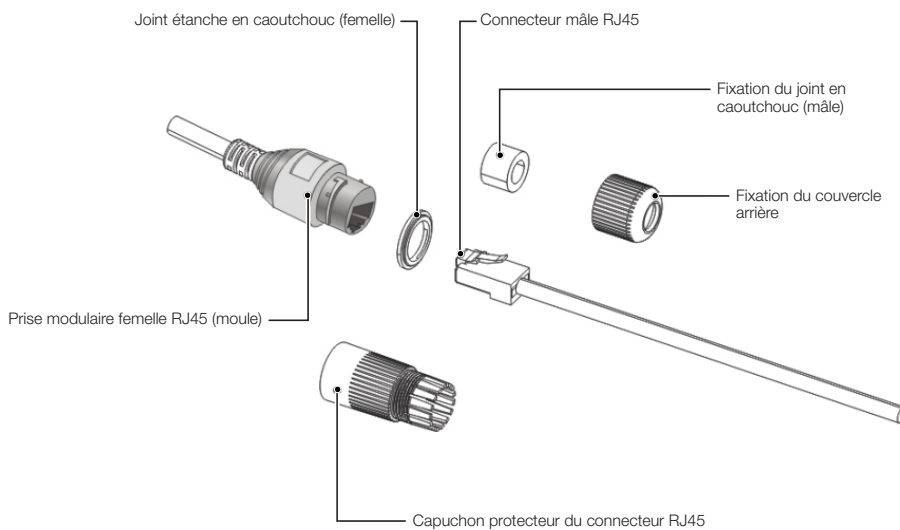
## CONNEXION DU NVR

Les figures suivantes sont basées sur le modèle SNR-D5401.



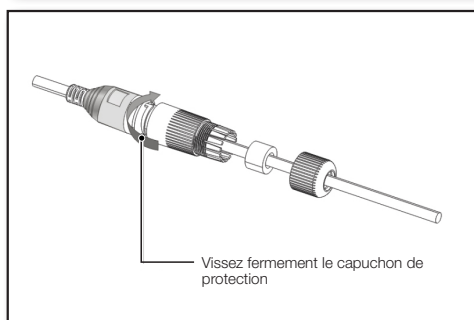
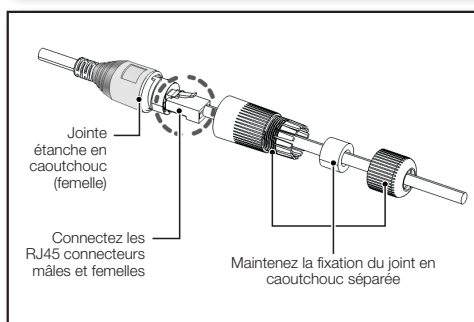
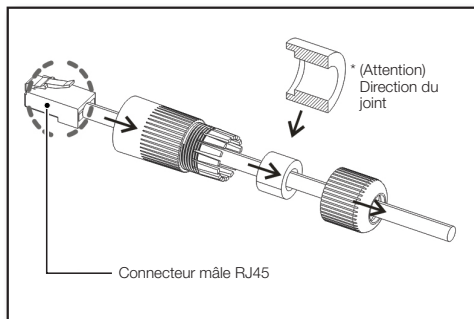
## COMMENT ASSEMBLER LE CONNECTEUR IMPERMÉABLE RJ-45

Les figures suivantes sont basées sur le modèle SNR-D5401.

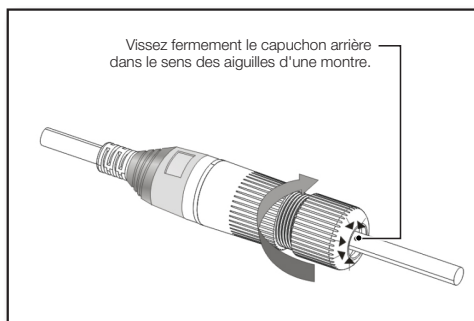


# Se familiariser avec le NVR

1. Insérez le câble LAN via chaque composant comme indiqué ci-dessous : Fixation du couvercle arrière -> Fixation du joint en caoutchouc -> Capuchon protecteur du connecteur RJ45

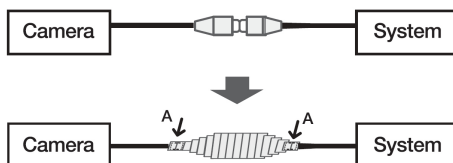


2. Insérez la fixation du joint en caoutchouc dans le capuchon protecteur RJ45 de sorte que le diamètre intérieur de la fixation du joint d'étanchéité soit serré lorsque le capuchon arrière est vissé.



## PROTECTION DES CÂBLES

1. Comme il peut y avoir des fuites directes sur les câbles externes lorsqu'ils sont installés à l'extérieur, utilisez un ruban en caoutchouc butyle imperméable à l'eau pour protéger les câbles.
2. Enrouler la gaine de câble (zone A) et les connecteurs de câble avec du ruban imperméable à l'eau (caoutchouc butyle) afin que plus que la moitié du ruban en caoutchouc butyle recouvre le tout.
  - Si le câble n'est pas enroulé correctement, l'eau glisse directement sur les connecteurs.
  - L'étanchéité du ruban butyle est faite de caoutchouc butyle qui s'étend deux fois sa longueur normale.
  - Si la borne du câble d'alimentation n'est pas utilisée, enveloppez-la avec du ruban imperméable.



## INSTALLER LA CAMÉRA

La caméra peut être installée sur le mur, le plafond, l'étagère ou la position souhaitée en utilisant le support de montage fourni.

1. Adhérer le modèle d'installation au plafond et l'utiliser comme outil de localisation de l'installation. (Veuillez vous reporter à la page 14 du Guide rapide.)
2. Choisissez un site d'installation qui peut suffisamment supporter le poids de la caméra à installer.



3. Fixez le support de la caméra sur le mur à l'aide des vis fournies.
4. Réglez le sens de la caméra dans la direction désirée et serrez le support.
5. Ajustez l'angle de la caméra au besoin.



6. Connectez le câble de la caméra à la caméra.

- ! Soyez prudent lors de l'installation de la caméra à l'extérieur car les connecteurs de câble peuvent être mouillés d'humidité ou recouverts d'une accumulation de saleté.
- Bien que la caméra soit IP66, l'exposition directe à l'eau ou à l'humidité peut provoquer des problèmes comme la condensation.

# Démarrage du NVR

## INITIALISATION DU SYSTÈME

Après avoir connecté le câble d'alimentation NVR à la prise murale, appuyez sur le bouton d'alimentation et l'écran d'initialisation apparaîtra.

-  L'illustration du manuel d'utilisation peut ne pas être identique à celle de votre moniteur. Toutes les illustrations sont destinées à la référence des utilisateurs.



## ASSISTANT DE DÉMARRAGE

Une fois terminé le démarrage du NVR, l'assistant de démarrage s'affichera. Si vous ne voulez pas apporter de modifications supplémentaires à vos paramètres lors du redémarrage, cochez "Pour désactiver l'assistant de démarrage après le redémarrage".

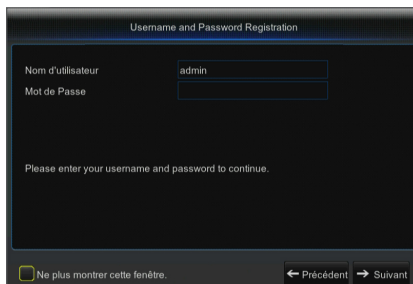
Le menu de configuration de l'assistant comprend : la page d'accueil, le réglage du mot de passe administrateur, la gestion du disque dur, l'installation du réseau, l'installation de l'ipc, le calendrier d'enregistrement vidéo, la configuration du système de base, la configuration du système de paramétrage d'e-mail et DDNS, la configuration d'e-mail et DDNS.

- Page d'accueil
- Paramétrage du mot de passe administrateur
- Gestion du disque dur
- Configuration réseau
- Configuration IPC
- Programmation d'enregistrements vidéo
- Configuration du système de base
- Configuration e-mail
- Configuration DDNS



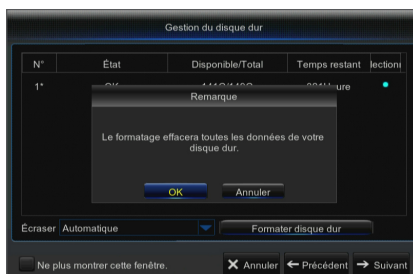
### 1. Définissez le mot de passe de l'administrateur

Veuillez créer un nom d'utilisateur et un mot de passe pour votre NVR. Le mot de passe DOIT contenir de 8 à 13 caractères. Lorsque le mot de passe est de 8 à 9 caractères, il doit comporter au moins une combinaison de lettres, de chiffres et de symboles spéciaux. S'il contient 10 ~ 13 caractères, cela doit être au moins une combinaison de deux types de caractères. Les caractères continus, répétés ou l'agencement de touches sont interdits. (Exemple: 1111, 1234, abcd, qwerty). Ressaisir le mot de passe : Entrez à nouveau le mot de passe défini ci-dessus.



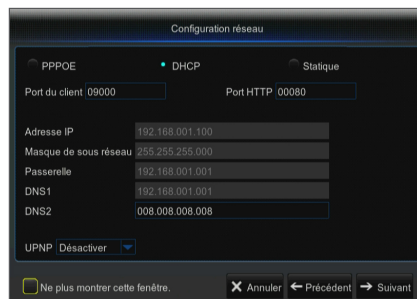
### 2. Gestion du disque dur

Le nouveau disque dur connecté doit être formaté avant utilisation. Lors de la connexion, il vous sera demandé de formater le nouveau disque dur. Cliquez sur "Sélectionner" pour sélectionner le disque dur non formaté. Cliquez sur "Formater disque dur" pour faire apparaître la fenêtre de connexion de l'utilisateur et le mot de passe. La fenêtre de notification suivante "Toutes les données seront supprimées. Voulez-vous continuer ?" apparaîtra. Cliquez sur "OK" pour formater le disque. Une fois la barre de progression terminée, le processus de formatage sera terminé.



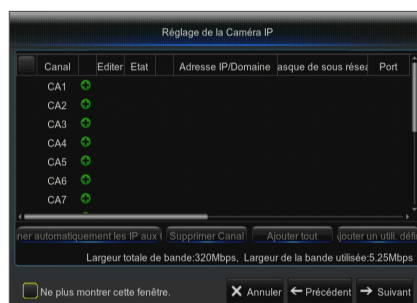
### 3. Configuration réseau

Dans le mode DHCP, le routeur attribuera automatiquement une adresse IP au NVR. Si le NVR ne parvient pas à obtenir une adresse IP, reportez-vous au Guide du routeur NVR. Si le problème persiste, contactez le support technique.



### 4. Configuration IPC

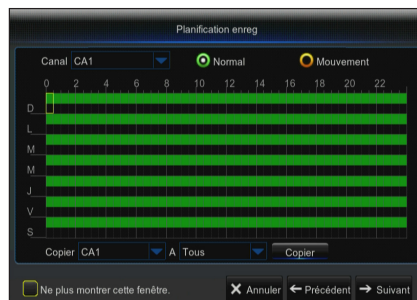
L'utilisateur peut ajouter et supprimer IPC.



### 5. Programmation d'enregistrement vidéo

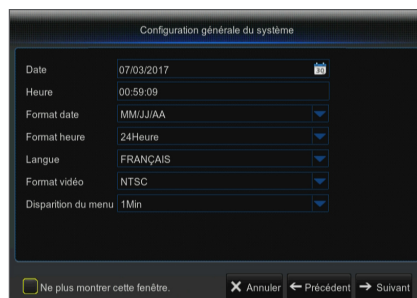
Sélectionnez le canal et la date à définir. Une programmation d'une semaine peut être configurée. La programmation d'enregistrement du canal actuel peut être copiée sur un autre canal ou sur tous les canaux.

- ☑ Si aucune couleur n'apparaît dans le menu d'enregistrement et dans la recherche d'enregistrements, cela signifie qu'aucun enregistrement n'a été effectué.
- "Vert" signifie enregistrement normal et "jaune" signifie enregistrement de mouvement.



### 6. Configuration du système de base

Définissez la date, l'heure, le format de la date, le format de l'heure, la langue, le format de la vidéo et les délais d'attente du menu.

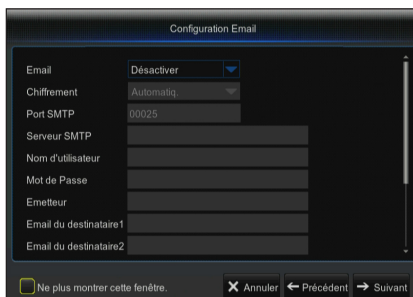


# Démarrage du NVR

## 7. Configuration d'e-mail

Recevez ou envoyez un email d'alarme NVR et définissez des paramètres comme l'adresse e-mail, le SSL, le courrier électronique et l'intervalle.

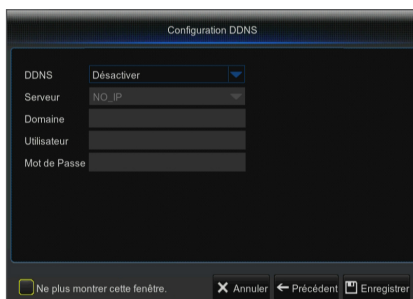
- **Chiffrement:** Désactiver, SSL, TLS et Auto optionnel. Auto signifie qu'il affiche automatiquement le type de cryptage. Il est recommandé de définir le type de cryptage comme Auto.
- **Port SMTP:** Le port d'envoi de courrier utilisé par SMTP (Protocole simple de transfert de courrier (Simple Mail Transfer Protocol)). Le serveur est généralement Port 25 ou Port 465 lorsque SSL est utilisé par Gmail.
- **Serveur SMTP:** Entrez l'adresse du serveur pour la boîte e-mail en cours d'utilisation.
- **Nom d'utilisateur:** Entrez un serveur auquel vous désirez vous connecter. Par exemple, l'e-mail "aaa@gmail.com" devrait correspondre au serveur "smtp.gmail.com".
- **Mot de passe:** Entrez le mot de passe de l'utilisateur du serveur SMTP.
- **Adresse de l'expéditeur:** Entrez l'adresse mail de l'expéditeur, qui doit correspondre au serveur utilisé. Par exemple, la boîte e-mail "aaa@gmail.com" correspond au serveur "smtp.gmail.com".
- **Email du destinataire 1/2/3:** L'adresse e-mail du destinataire, utilisée pour recevoir l'image et le message de l'alarme et venant du NVR. Si le système alarme envoie continuellement ou fréquemment des images par courrier électronique, enregistrez les images dans un autre emplacement ou supprimez-les, afin d'éviter une occupation excessive de l'espace et affecter ainsi votre utilisation normale de la boîte e-mail.
- **Intervalle de temps:** Un courrier sera envoyé toutes les trois minutes par défaut. Si l'intervalle de temps pour la notification par courrier est trop court, le serveur de messagerie peut considérer les courriers comme des courriers indésirables, de sorte qu'ils ne peuvent pas être transférés normalement.
- Cliquez sur "Test e-mail". Si la connexion réussit "L'e-mail de test" sera envoyé.



## 8. CONFIGURATION DDNS

L'utilisateur peut configurer le DDNS dans la section Type de réseau PPPoE / Statique / DHCP après application du service de domaine dynamique. L'utilisateur peut accéder au NVR à distance par domaine en utilisant le navigateur sous la forme http://domaine:numéro de port HTTP mappé en utilisant le nom de domaine DDNS pour accéder au NVR.

- **Adresse de serveur:** Sélectionnez un fournisseur de serveur de nom de domaine dynamique. Serveurs de noms de domaine disponibles (HANWHA-SECURITY, DDNS 3322, DDNS, NO IP, CHANGEIP, DNSEXIT)
- **Nom de domaine:** Nom de domaine dynamique de l'hôte obtenu auprès de fournisseurs de services de noms de domaines dynamiques lors de l'enregistrement, par exemple, nvr2016.no-ip.org
- **Nom d'utilisateur:** Le nom d'utilisateur enregistré après application du nom de domaine dynamique.
- **Mot de passe:** Le mot de passe défini lors de l'enregistrement.
- Cliquez sur "Test DDNS". Si la connexion réussit, il sera indiqué que "Test DDNS réussit!". Effectuez l'accès à distance au NVR en utilisant le nom de domaine dynamique, par exemple, http://ddns.hanwha-security.com/snb5000: Numéro de port HTTP (par exemple 19010)



9. Cliquez sur "Enregistrer" pour terminer le réglage de l'assistant de démarrage.

## INTERFACE PRINCIPALE



- ! ■ Lorsqu'il n'y a pas de disque dur préinstallé ou que le disque dur préinstallé n'est pas formaté, le buzzer sera activé. Si vous voulez éteindre le buzzer, accédez à [Avancé -> Événements -> Disque plein ou Erreur de disque] pour régler le buzzer sur 'Désactivé'.

# Menu NVR

## MENU CONTEXTUEL

Après avoir terminé l'initialisation du système, cliquez avec le bouton droit de la souris sur l'interface d'aperçu ou faites glisser la souris vers le bas de l'écran pour entrer dans le menu contextuel. Maintenant vous pouvez effectuer le paramétrage et opérer sur les menus du menu principal, multi-pics, recherche d'enregistrement et changement de séquence et flux.

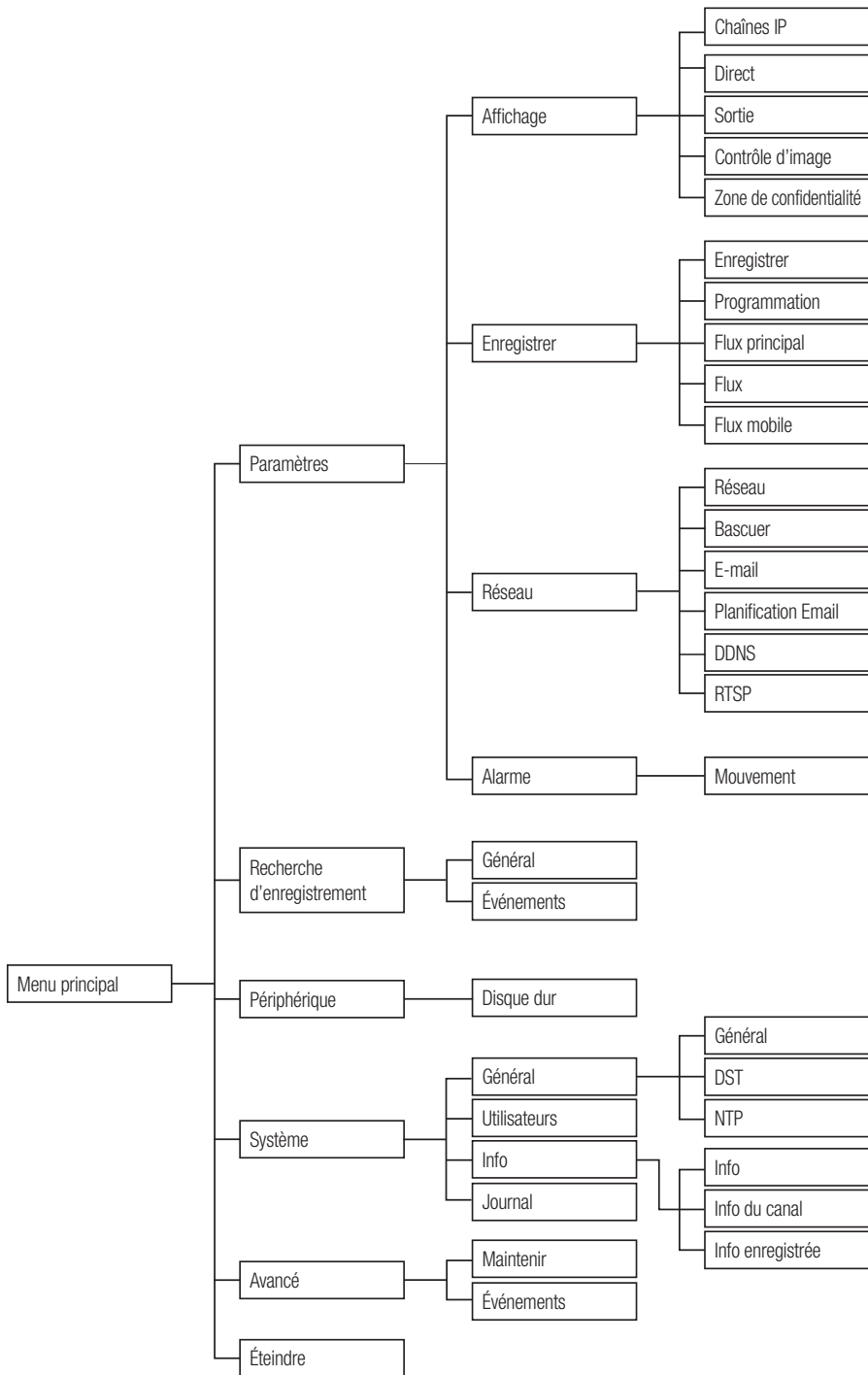
Les options du menu contextuel peuvent varier légèrement selon les différents paramètres. Les options du menu seront expliquées en détail dans les chapitres suivants.



SN	Nom de composant	Fonction
1	Menu principal	Accéder au menu principal
2	Verrouiller l'écran manuellement	Déconnexion ou accès à la page de connexion
3	Affichage 4 canaux	Afficher quatre canaux de vidéo/Afficher neuf canaux de vidéo/Mise en page de l'affichage de douze canaux video/Afficher seize canaux de vidéo
4	Affichage 9 canaux	
5	Affichage 12 canaux	
6	Affichage 16 canaux	
7	Plus de disposition	Affiche différentes dispositions de canaux
8	Changer de flux de données	Basculer entre le flux principal et le flux secondaire
9	Afficher la qualité de l'image	Changer entre temps réel, équilibré et fluide
10	SEQ	Démarrer ou arrêter la SEQ
11	Lecture	Relire une vidéo enregistrée
12	Information	Information du système
13	Enregistrer	Activer ou désactiver l'enregistrement manuel
14	Lecture instantanée	Afficher le nom du canal lecture rapide de la vidéo des 5 dernières minutes
15	Zoom	Maintenez la touche enfoncée et faites glisser le curseur de la souris pour sélectionner une image de la vidéo actuelle afin d'effectuer un zoom avant.
16	Couleur	Ajuster la couleur de la vidéo



# GUIDE DU MENU PRINCIPAL



# Menu NVR

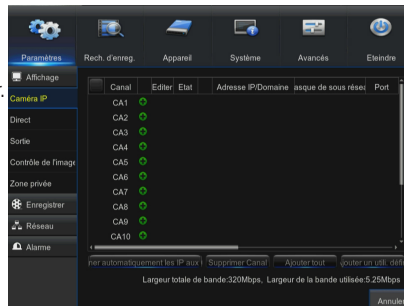
## MENU PRINCIPAL

En mode DIRECT, cliquez sur le bouton de la souris ou sur le bouton [Menu] de la télécommande ou cliquez sur l'icône [ ] dans la barre d'outils pour accéder à l'écran du menu principal.

Si l'interface du système est verrouillée, entrez le mot de passe pour vous connecter.

Si vous avez oublié votre mot de passe, contactez le support technique.

En mode Menu principal, vous pouvez ajuster les réglages de Paramétrage, Recherche d'enregistrement, Périphérique, Système, Avancé et Arrêt.




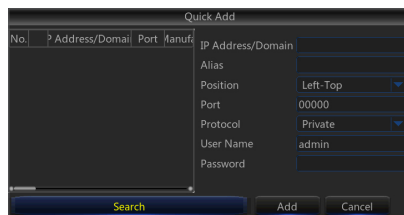
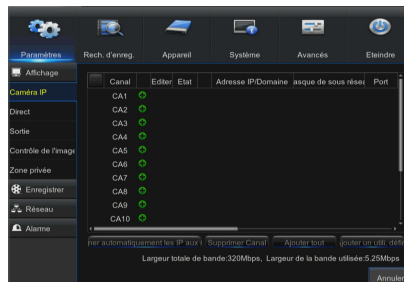
## Paramètres

### Affichage

#### IP caméra

Allez dans "Menu principal" → "Paramètres" → "Afficher" → "Caméra IP" pour accéder à l'interface.

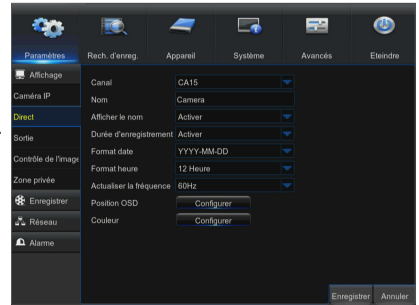
- **Canal** : Canal de caméra IPC.
- **Modifier** : Modifier le nom et l'emplacement des canaux, changer d'autres IPC ou protocoles, etc.
- **État** : Afficher l'état en ligne IPC.
-  : Modifier l'adresse IP de la caméra IPC.
- **Adresse IP/Domaine** : Adresse IP de l'IPC connectée au canal.
- **Masque de sous-réseau** : Masque de sous réseau de la caméra IPC.
- **Port** : Numéro de port de connexion de l'IPC actuellement configurée.
- **Fabricant** : Fabricant des différents IPC.
- **Type de périphérique** : Ajouter IPC avec différents protocoles.
- **Protocole** : privé
- **Adresse MAC** : Adresse physique du périphérique.
- **Logiciel** : Afficher la version actuelle de l'IPC.
- **Affectation automatique de l'adresse IP à la caméra** : Affectation automatique d'IP à IPC.
- **Suppression de canal** : Supprimer IPC
- **Tout ajouter** : Ajouter tout IPC
- **Ajout définit par l'utilisateur** : Défini par l'utilisateur



### Direct

Allez dans "Menu principal" → "Paramètres" → "Afficher" → "Direct" pour accéder à l'interface.

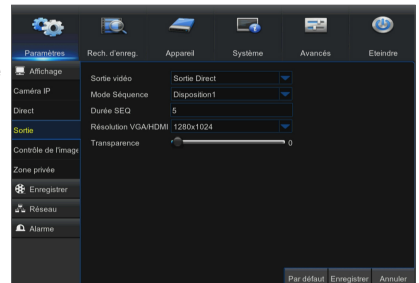
- **Canal** : Sélectionner le numéro de canal.
- **Afficher le nom** : Nom marqué sur l'IPC.
- **Nom du canal** : Activer ou désactiver l'affichage du nom du canal.
- **Afficher l'heure** : Activer ou désactiver l'affichage de l'heure.
- **Format de la date** : Définir le format de la date comme m/j/a ou a/m/j et j/m/a.
- **Format de l'heure** : 12 heures ou 24 heures.
- **Fréquence de rafraîchissement** : Fréquence de rafraîchissement IPC 50Hz ou 60Hz.
- **Position OSD** : Régler librement la position du nom et de l'heure de l'IPC.
- **Couleur** : Régler la teinte, la luminosité, le contraste et la saturation de l'IPC du canal.



### Sortie

Allez dans "Menu principal" → "Paramètres" → "Afficher" → "Sortie" pour accéder à l'interface.

- **Sortie vidéo** : Sortie du mode direct
- **Mode séquence**: Définir le mode séquence
- **Temps de passage de la séquence** : Le temps de passage de la séquence est défini par défaut à 5 secondes. L'utilisateur peut le définir selon les besoins.
- **Résolution VGA/HDMI** : Sortie VGA ou sortie HDM. Incluant 1024×768, 1280×1024, 1440×900, 1280×720, 1920×1080, 2560×1440, 3840×2160.
- **Transparence** : Régler la transparence du menu dans la plage de 0-128.

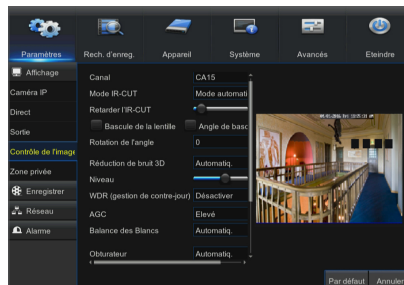


# Menu NVR

## Contrôle d'image

Allez dans "Menu principal" → "Paramètres" → "Afficher" → "Contrôle d'image" pour accéder à l'interface.

Vous pouvez configurer certains paramètres de l'IPC, tels que la balance des blancs, la réduction du bruit 3D et l'inversion de l'image, etc.

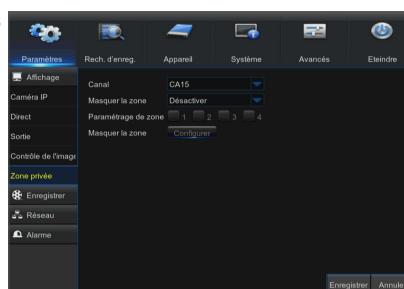


## Zone de confidentialité

Allez dans "Menu principal" → "Paramètres" → "Afficher" → "Zone de confidentialité" pour accéder à l'interface.

La Zone de confidentialité est une fonctionnalité pour bloquer certaines zones dans le champ de vision de la caméra de l'enregistrement dans le canal sélectionné.

1. Sélectionnez le numéro de la(les) zone(s) à bloquer (un maximum de 4 zones peuvent être définies pour un canal unique).



2. Cliquez sur "Configuration" pour régler la position de la zone.
3. Une fois terminé, cliquez avec le bouton droit de la souris pour revenir à la page "Zone de confidentialité".
4. Cliquez sur "Enregistrer" pour enregistrer le paramètre.

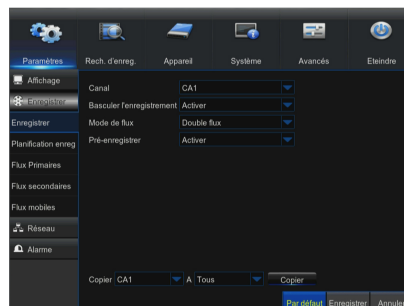


## Enregistrer

### Enregistrer

Allez dans "Menu principal" → "Paramètres" → "Enregistrer" → "Enregistrer" pour accéder à l'interface.

- **Canal** : Définir le canal désiré dans le menu déroulant.
- **Enregistrer** : Configurez l'état de l'enregistrement (Activer/Désactiver) de chaque canal.
- **Mode de flux** : Sélectionner flux principal ou doubleflux.
- **Pré-enregistrement** : L'état "Activer" prend en charge le pré-enregistrement pour l'enregistrement de détection de mouvement.



### Programmation

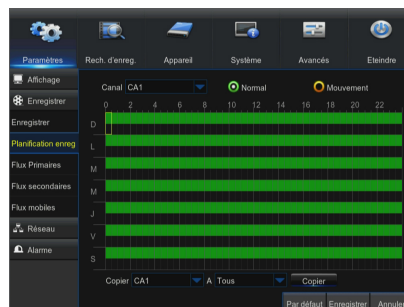
Allez dans "Menu principal" → "Paramètres" → "Enregistrer" → "Programmation" pour accéder à l'interface.

Sélectionnez le canal et la date à définir. Une programmation d'une semaine peut être définie.

La programmation d'enregistrement du canal actuel peut être copiée sur n'importe quel autre canal ou tous les canaux.



- Dans le menu Enregistrement et dans le menu Recherche d'enregistrement, 'Pas de couleur' représente une absence d'enregistrement ; 'Vert' signifie enregistrement normal et 'Jaune' signifie enregistrement de mouvement.

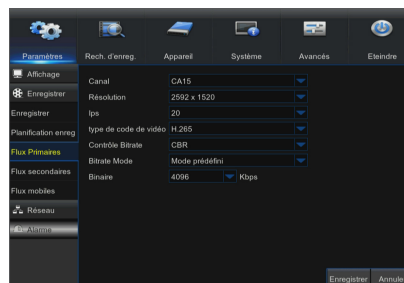


### Flux principal/Flux secondaire/Flux mobile

Allez dans "Menu principal" → "Paramètres" → "Enregistrer" → "Flux principal/Flux secondaire/Flux mobile" pour accéder à l'interface.

Le flux principal, le flux secondaire et le flux mobile sont les trois flux vidéo de l'IPC. Le flux principal est surtout utilisé pour l'enregistrement et le flux secondaire et flux mobile sont principalement utilisés pour la surveillance de réseau à distance.

- **Canal** : Sélectionner un canal
- **Résolution** : Définir la résolution IPC au besoin
- **FPS** : 4MP IPC Min 1 et max 20, 3MP IPC Min 1 et max 30, 2MP IPC Min 1 et max 30.
- **Type de codage vidéo** : H.264 ou H.265
- **Contrôle de débit binaire** : Dynamique et statique
- **Mode débit binaire** : Mode prédéfini ou mode défini par l'utilisateur
- **Débit binaire** : Définir le débit binaire IPC



# Menu NVR

## Réseau

### Réseau

Allez dans "Menu principal" → "Paramètres" → "Réseau" → "Réseau" pour accéder à l'interface.

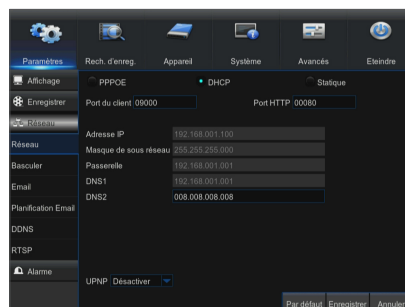
Sélectionnez le type de connexion réseau (PPPoE, DHCP, Statique) et définissez le port, puis l'utilisateur peut contrôler à distance le suivi, l'enregistrement, la lecture ou la sauvegarde du NVR via le réseau.

Pour PPPoE, Statique et DHCP, après avoir configuré l'adresse IP du NVR, le port extranet doit être mappé sur le routeur avant de visiter le NVR via le réseau public.

Prenez DHCP comme exemple. Dans ce mode, le routeur attribue automatiquement l'adresse IP pour le NVR. Après le redémarrage du serveur NVR ou DHCP, l'adresse IP obtenue par le NVR peut être différente. Par conséquent, l'utilisateur doit vérifier l'adresse IP et le numéro de port pour chaque accès distant du NVR. La procédure d'opération est la suivante :

1. Sélectionnez DHCP, cliquez sur Enregistrer et actualisez le NVR. Entrez le port du client et le port HTTP (les deux valeurs ne doivent pas être les mêmes).
2. Définissez l'adresse IP obtenue du NVR et du port de mappage.
3. Visitez à distance le NVR par l'adresse IP : http://IP de réseau publique : Numéro de port HTTP (tel que 00080)  
http:// IP intranet : Numéro de port HTTP (tel que 00080) (disponible uniquement dans le même LAN)

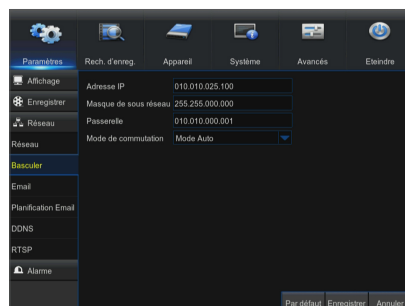
- Enregistrer après le réglage pour appliquer. S'il y a plusieurs NVR dans un réseau local, assurez-vous que leurs adresses MAC sont différentes.



### Basculer

Allez dans "Menu principal" → "Paramètres" → "Réseau" → "Basculer" pour accéder à l'interface.

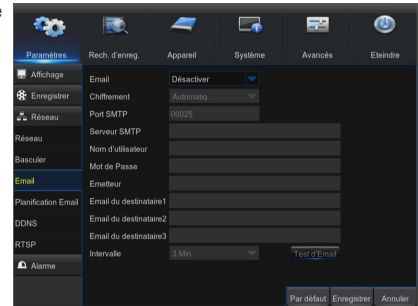
- **Adresse IP** : Secteur réseau de l'adresse IP des caméras IP lorsque le mode de basculement est réglé sur Mode automatique.
- **Masque de sous-réseau** : Masque de sous-réseau des caméras IP lorsque le mode de basculement est réglé sur Mode automatique.
- **Passerelle** : Passerelle des caméras IP lorsque le mode de basculement est réglé sur Mode automatique.
- **Mode de basculement**
  - Mode auto : Si le mode de basculement est réglé sur Mode automatique, le NVR attribuera automatiquement l'adresse IP aux caméras IP. Et l'adresse IP des caméras IP sera de 10.10.25.151 à 10.10.25.166 pour LAN1 vers LAN16.
  - Mode manuel : si le mode de basculement est réglé sur Mode manuel, vous devez rechercher et ajouter les caméras IP au NVR.



## E-mail

Allez dans "Menu principal" → "Paramètres" → "Réseau" → "E-mail" pour accéder à l'interface du menu. Recevoir ou envoyer un e-mail d'alarme NVR et définir des paramètres tels que l'adresse e-mail, le SSL, l'activation d'e-mail et l'intervalle.

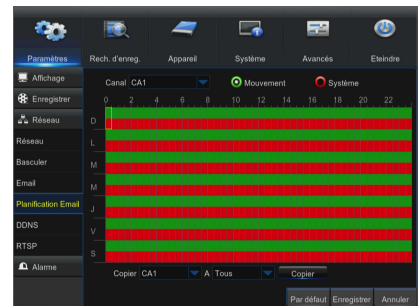
- **Cryptage** : Désactiver, SSL, TLS et Auto optionnel. Auto signifie qu'il détecte automatiquement le type de cryptage. Il est recommandé de définir le type de cryptage comme Auto.
- **Port SMTP** : Le port d'envoi de courrier utilisé par SMTP (Protocole simple de transfert de courrier (Simple Mail Transfer Protocol)). Le serveur est généralement Port 25 ou Port 465 lorsque SSL est utilisé par Gmail.
- **Serveur SMTP** : Entrez l'adresse du serveur pour la boîte E-mail en cours d'utilisation.
- **Nom d'utilisateur** : Entrez un serveur auquel vous désirez vous connecter. Par exemple, l'e-mail "aaa@gmail.com" devrait correspondre au serveur "smtp.gmail.com".
- **Mot de passe** : Entrez le mot de passe de l'utilisateur du serveur SMTP.
- **Adresse de l'expéditeur** : L'adresse mail de l'expéditeur, qui doit correspondre au serveur utilisé. Par exemple, la boîte E-mail "aaa@gmail.com" correspond au serveur "smtp.gmail.com".
- **Destinataire 1/2/3** : L'adresse e-mail du destinataire, utilisée pour recevoir l'image et le message de l'alarme et venant du NVR. Si le système alarme envoie continuellement ou fréquemment des images par courrier électronique, enregistrez les images dans un autre emplacement ou supprimez-les, afin d'éviter une occupation excessive de l'espace et affecter ainsi votre utilisation normale de la boîte e-mail.
- **Intervalle de temps** : Un courrier sera envoyé toutes les trois minutes par défaut. Si l'intervalle de temps pour la notification par e-mail est trop court, le serveur e-mail peut considérer les mails comme des courriers indésirables, de sorte qu'ils ne peuvent pas être transférés normalement.



## Planification Email

Sélectionnez le canal et la date que vous souhaitez définir. Une programmation d'une semaine peut être définie. La programmation d'enregistrement du canal actuel peut être copiée sur n'importe quel autre canal ou tous les canaux.

- Vert signifie Mouvement : L'e-mail sera envoyé en cas de mouvement d'objet ;
- Rouge signifie Exception : L'e-mail sera envoyé en cas d'exception, par ex. Disque plein, Erreur de disque et Perte vidéo.



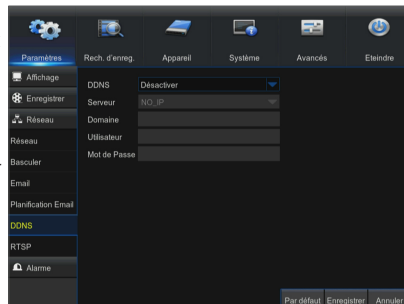
# Menu NVR

## DDNS

Allez dans "Menu principal" → "Paramètres" → "Réseau" → "DDNS" pour accéder à l'interface du menu.

L'utilisateur peut définir DDNS dans l'un des 3 types de connexion réseau ci-dessus après avoir appliqué le service de domaine dynamique. L'utilisateur peut accéder à distance au NVR par l'intermédiaire du navigateur sous la forme de `http://domaine appliqué : numéro de port HTTP mappé`. Lorsque vous utilisez le nom de domaine DDNS pour accéder au NVR, l'utilisateur doit confirmer que le port peut normalement être connecté à l'adresse IP actuelle sur le réseau public et que les paramètres de l'adresse du serveur / nom de l'hôte / utilisateur / mot de passe / réglage doivent être compatibles avec la configuration locale du NVR.

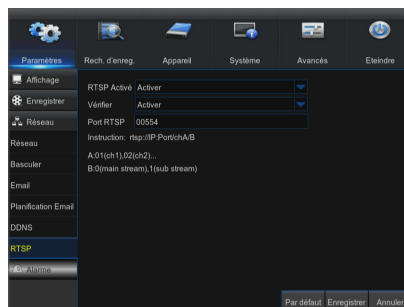
- **Adresse du serveur** : Sélectionnez un fournisseur de serveur de noms de domaine dynamique. Disponible serveurs de nom de domaine disponibles (HANWHA-SECURITY, DDNS\_3322, DYNDNS, NO\_IP, CHANGEIP, DNSEXIT)
- **Nom d'hôte** : Nom de domaine dynamique de l'hôte obtenu auprès du fournisseur de services de noms de domaine dynamiques lors de l'enregistrement, par exemple, `http://ddns.hanwha-security.com/snb5000`
- **Nom d'utilisateur** : Le nom d'utilisateur enregistré sur l'application pour le nom de domaine dynamique.
- **Mot de passe** : Le mot de passe défini lors de l'inscription.  
Cliquez sur "Test DDNS". Si la connexion réussit, il sera indiqué que "Test DDNS réussit !"  
Effectuez l'accès à distance au NVR en utilisant le nom de domaine dynamique, par exemple, `http://ddns.hanwha-security.com/snb5000:numéro de port HTTP (par exemple 19010)`



## RTSP

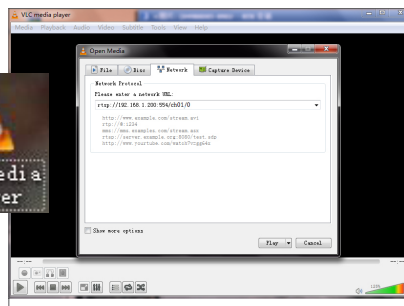
Accédez à "Menu principal" → "Paramètres" → "Réseau" → "RTSP". Définir le nom d'utilisateur et le mot de passe pour afficher la vidéo avec le logiciel PC VLC.

- **Activer RTSP** : Activer/Désactiver
- **Vérierifier** : Activer/Désactiver
- **Port RTSP** : 00554
- **Instruction** : `rtsp : //IP:Port/chA/B`
- **A**: 01(ch1), 02(ch2)...
- **B**: 0 (flux principal), 1 (flux secondaire)



Suivre les instructions pour entrer l'adresse IP et le port afin de prévisualiser la vidéo.

- le nom d'utilisateur et le mot de passe de RTSP sont identiques à ceux du système.



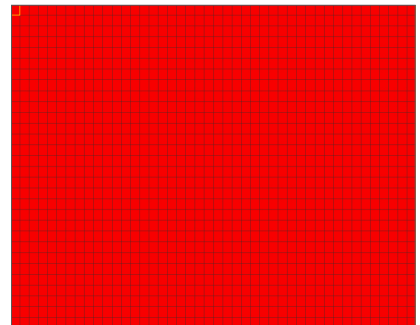
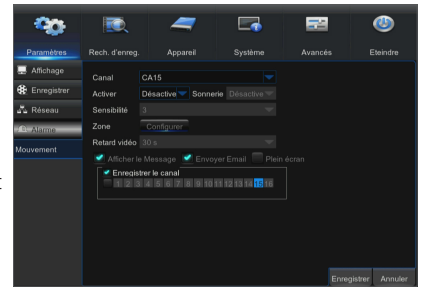


## Alarme

### Mouvement

Allez dans "Menu principal" → "Paramètres" → "Réseau" → "Mouvement" pour Accéder à l'interface.

- **Canal** : Activer ou désactiver la fonction de mouvement.
- **Activer** : Permet l'utilisation d'un interrupteur.
- **Sensibilité** : Support 1-8 niveau, 8 est le niveau le plus élevé.
- **Buzzer** : Lors de la détection du déplacement de l'objet, une alarme est activée (désactiver, 10 secondes, 20 secondes, 40 secondes et 60 secondes).
- **Montre les messages** : Les messages s'afficheront à l'écran lorsqu'un objet en mouvement est détecté et que les alarmes sont activées.
- **Envoie un e-mail** : Lorsqu'un objet en mouvement est détecté, un e-mail sera envoyé à l'adresse saisie.
- **Plein écran** : Lorsqu'un objet en mouvement est détecté, un message s'affichera en plein écran.
- **Enregistrement postérieur** : Le temps de durée de l'enregistrement de l'alarme peut être réglé sur 30 secondes, 1 minute, 2 minutes et 5 minutes.
- **Zone** : Réglez la(les) zone(s) spécifique(s) dans le champ de vision de la caméra pour surveiller le mouvement. Un seul canal est divisé en grilles configurables 44x30 (PAL) ou 44x30 (NTSC). Les grilles rouges indiquent que la détection de mouvement dans la zone sélectionnée est activée. Les boîtes semi-transparentes signifient que la détection de mouvement dans cette zone est désactivée. Une fois que vous avez configuré vos préférences d'alerte de mouvement, cliquez avec le bouton droit de la souris pour revenir en arrière et cliquez sur Enregistrer pour rendre le réglage actif.
- **Canal d'enregistrement** : Lorsque le mouvement de l'objet est détecté, le réglage du canal d'enregistrement sera activé.



Type d'alarme	Fonctions et descriptions
Perte vidéo	Lorsque le NVR ne parvient pas à recevoir des signaux vidéo en raison de certains problèmes (dégâts de la caméra, perte ou dégâts de ligne, panne de courant), l'alarme apparaîtra.
Détection de mouvement	Lorsque la caméra IP détecte le déplacement de l'objet, l'alarme sera activée. La sensibilité est soumise au test réel de l'environnement d'application. La sensibilité est ajustée en fonction de la sensibilité de l'objet en mouvement détecté et des paramètres définis dans la configuration.
État du disque dur	L'alarme apparaîtra lorsque le disque dur ne fonctionnera pas en raison d'un dommage, d'une panne de courant, d'un écrasement automatique du disque dur et d'un espace insuffisant.

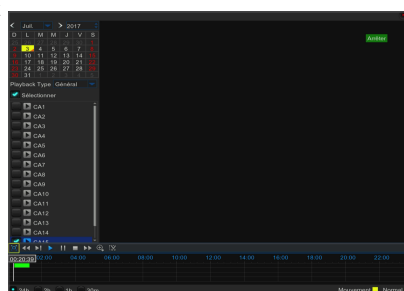
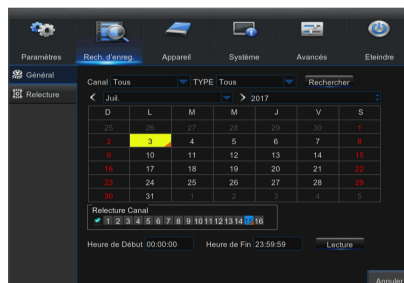
# Menu NVR










## Recherche d'enregistrement

### Recherche d'enregistrement

Allez dans "Menu principal" → "Recherche d'enregistrement" → "Recherche d'enregistrement" pour Accéder à l'interface.

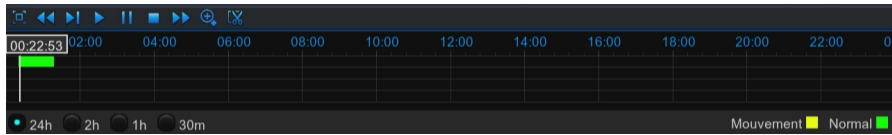
- **Canal** : Sélectionnez le canal que vous souhaitez rechercher.
- **Type** : Sélectionnez le type de lecture de l'enregistrement. Il existe trois options, Tous, Normal et Mouvement.
- **Heure de début/Heure de fin** : Sélectionnez la période de temps spécifique. Le réglage par défaut est de 0:00 à 24:00.
- **Canal de lecture** : Cliquez sur une date et sélectionnez le canal correspondant dans Canal de lecture. Les chaînes sélectionnées ne doivent pas dépasser 8.
- **Lecture** : Sélectionnez l'année et le mois souhaités et cliquez sur "Rechercher". S'il y a des enregistrements, une marque d'angle jaune qui affiche l'enregistrement à une date spécifique apparaîtra dans le coin inférieur droit de la feuille de dates. Sélectionnez la case à cocher Date et sélectionnez le canal de lecture puis cliquez sur Lecture pour Accéder à l'interface.
- **Interface de lecture** : Vous pouvez utiliser la barre de contrôle de lecture pour utiliser l'avance rapide (X2, X4, X8 et X16), Rembobiner (X2, X4, X8 et X16), Lecture lente (1/2, 1/4, 1/8, 1 / 16), Lecture, Pause / Trame. Lorsque la lecture se termine, le NVR restera dans l'interface de lecture.



Touche	Description	Touche	Description
	Lecture		Plein écran/Quitter le plein écran
	Pause		Rembobiner (X2, X4, X8 et X16)
	Arrêt		Avance rapide (X2, X4, X8 et X16)
	Lecture lente (1/2, 1/4, 1/8, 1/16)		Zoom avant/Zoom arrière
	Clip d'enregistrement		

## Configuration de l'axe de temps, clip de fichier et zoom avant/arrière

Le NVR prend en charge la fonction de barre de contrôle du traitement lors de la lecture des fichiers d'enregistrement





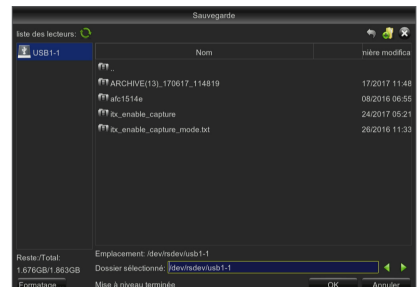
- **Zoom de l'axe de temps** : La valeur par défaut est 24 heures. Autorise l'utilisateur à sélectionner 2 heures, 1 heure, 30 minutes.


### Opération détaillée

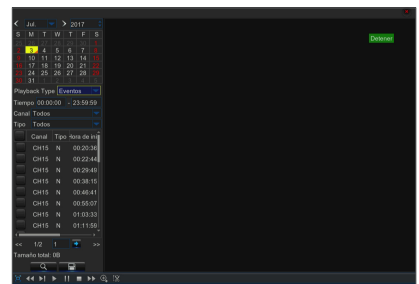
**Axe de temps fixe** : Si vous sélectionnez l'option [ 2h ], cela signifie que la barre de contrôle de traitement couvre deux heures de contenu. La plage de temps se réfère à 1 heure avant et après le point central.

Fonction de clip et sauvegarde d'enregistrement et fonction de zoom avant/arrière de lecture.

- **Clip et sauvegarde** : Quand il est sous la lecture d'un seul canal, l'icône [  ] apparaîtra dans la barre de contrôle de lecture. Cliquez sur l'icône pour commencer la fonction de clip vidéo, cliquez à nouveau sur l'icône pour mettre fin à la fonction et faire apparaître la boîte de dialogue. Maintenant, vous pouvez enregistrer le fichier vidéo coupé.
- **Zoom arrière** : Quand il est sous la lecture d'un seul canal, l'icône [  ] apparaîtra dans la barre de contrôle de lecture. Cliquez sur l'icône pour agrandir la zone de l'écran de lecture et cliquez avec le bouton droit de la souris pour retourner à la page de lecture.



Cliquez sur le bouton [  ] comme indiqué ci-dessus pour passer à la figure ci-dessous, puis sélectionnez l'heure, le canal et le type de vidéo pour rechercher et afficher la vidéo.



## Recherche d'enregistrements

### Recherche d'évènement

Allez dans "Menu principal" → "Recherche d'enregistrement" → "Recherche d'évènement" pour Accéder à l'interface.

Dans cette page, l'utilisateur peut rechercher des détails par date, heure, canal et type d'enregistrement. Les opérations pertinentes sont les suivantes :

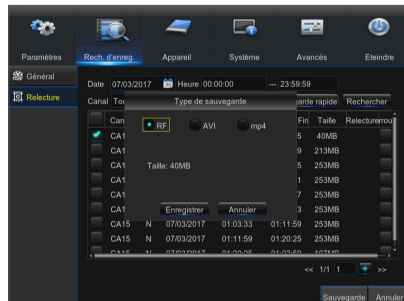
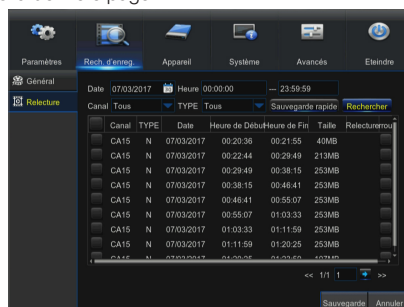
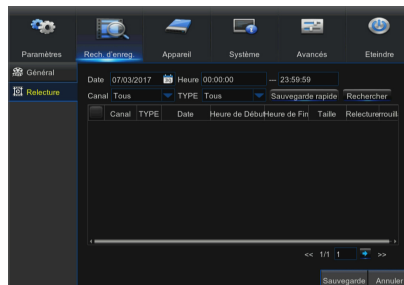
- ◀◀ : Page précédente ; Cliquez sur l'icône pour accéder à la page précédente lorsque vous visualisez des événements (sauf la première page). Lorsque vous affichez la première page, cliquez sur cet icône pour afficher la liste des événements dans la première page.
- ▶▶ : Suivante ; Cliquez sur l'icône pour accéder à la page suivante lors de l'affichage des événements (sauf la dernière page). Lorsque vous affichez la dernière page, cliquez sur cet icône pour afficher la liste des événements dans la dernière page.
- 🔍 : Sauter ; Entrez la page d'évènement d'enregistrement souhaitée dans la zone de saisie et cliquez sur l'icône fléché pour passer à la page d'entrée.
- Deux types de sauvegarde : Sauvegarde et sauvegarde rapide.
- Sauvegarde rapide : enregistrement de sauvegarde dans les 24 heures.

Si vous souhaitez sauvegarder un enregistrement dans la liste détaillée des fichiers, vous pouvez cocher la case à gauche de l'enregistrement ("✓" signifie qu'il a été sélectionné) et cliquez sur "Sauvegarder" pour Accéder à "Sélectionner le type de sauvegarde" (Assurez-vous que lecteur flash USB ou un autre périphérique de stockage portable sont connectés).

Si vous souhaitez sauvegarder avec USB, sélectionnez USB et cliquez sur OK pour commencer le traitement et vous pouvez voir la progression de la sauvegarde.

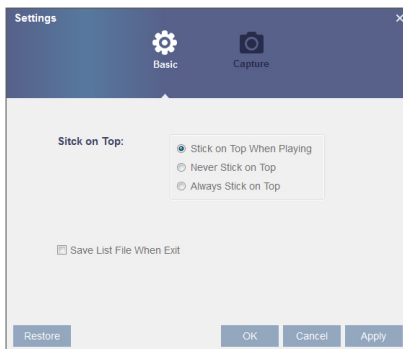
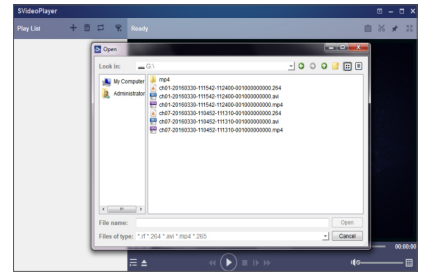
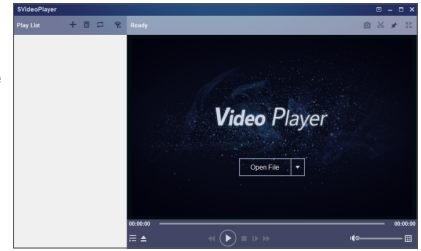
Une fois la sauvegarde terminée, les messages de finition de sauvegarde s'afficheront en bas à droite.

- 📝 Avant la sauvegarde, connectez les périphériques pour la sauvegarde (lecteur flash USB ou autres périphériques avec interface USB)

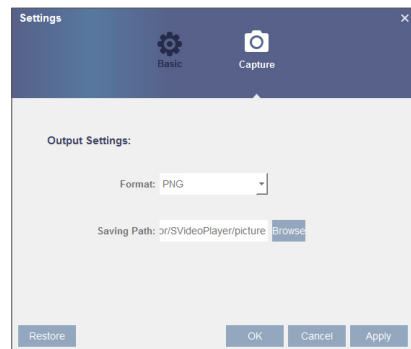


## Lire des fichiers de sauvegarde

1. Copiez les fichiers de sauvegarde sur l'ordinateur.
  2. Ouvrez le lecteur SVideo et cliquez sur [ + ] ou [ Open File ▼ ].  
Par exemple, si vous souhaitez choisir, \*.rf, \*.avi, \*.mp4, ajoutez un fichier de sauvegarde et sélectionnez un fichier à lire.
- Lire : Cliquez pour lire le fichier.
  - Pause : Cliquez pour mettre en pause.
  - Arrêter : Cliquez pour arrêter la lecture.
  - Vue vers l'avant : Avancez par image
  - Avance lente : Cliquez pour lire à la vitesse 1/2, 1/4, 1/8, 1/16.
  - Avance rapide : Cliquez pour lire à la vitesse 16x, 8x, 4x, 2x.
  - Ouvrir le fichier/Ouvrir le répertoire
  - Développer/regrouper la liste.
  - Capture d'écran : Enregistrer le chemin d'accès : C:\Users\Administrator\SVideoPlayer\picture
  - Couper : Enregistrer le chemin d'accès : C:\Users\Administrator\SVideoPlayer\video
  - Affichage plein écran
  - Jamais en haut
  - Toujours en haut
  - En haut pendant la lecture
  - Ajuster le volume
  - Partage de fenêtre
  - 1/4/9/16 canaux en option.
  - Ajouter un dossier ou un fichier.
  - Mode lecture, Simple, Ordre, Répéter une fois, TOUT répéter sont optionnels
  - Supprimer tous les fichiers de la liste.
  - Rechercher un fichier
  - Langue/Paramètres



Paramètres de base : Définir le mode en haut



Paramètres de capture : Définissez le chemin d'accès pour enregistrer l'image

- Il est recommandé d'utiliser SVideo Player contenu dans un disque compact pour la lecture. L'utilisation d'un autre lecteur peut provoquer un problème de compatibilité.

# Menu NVR

## Périphérique

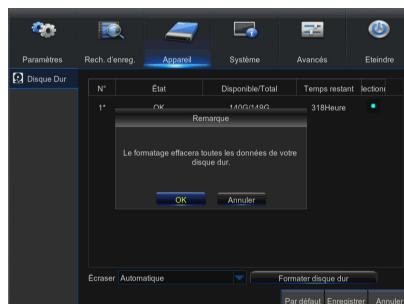
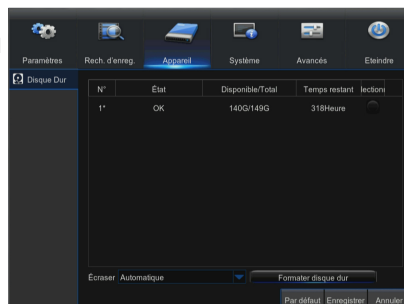
### Disque dur

Allez à "Menu principal" → "Périphérique" → "Disque dur" pour Accéder à l'interface.

Lorsque le NVR est connecté à un disque dur, le système détectera automatiquement si le disque dur est normal ou non ; si le disque dur doit être formaté, l'état s'affichera comme "Non formaté". Sélectionnez le disque dur et formatez le disque dur. Si le système détecte que le disque dur est en état normal, l'état du disque dur s'affichera comme "Normal".

- **N °**: Nombre de disques durs connectés au système.
- **État** : Cela montre l'état actuel du disque dur. L'état du disque dur comprend 'OK' et 'Plein', etc.
- **Espace total/libre** : Espace restant ou total du disque dur
- **Temps libre** : Temps restant pour l'enregistrement du disque dur en fonction de la "Résolution" actuellement définie, du "Taux de codage" et de la "Fréquence d'image" de l'image.
- **Écraser** : Lorsqu'il est réglé sur Auto, le NVR remplacera les fichiers les plus anciens sur le disque dur si l'espace du disque dur est plein. Lorsqu'il est réglé sur DÉSACTIVÉ, le NVR arrêtera l'enregistrement si l'espace du disque dur est plein et indique que le disque dur est plein.
- **Formater le disque dur** : Formater le disque dur pour la première utilisation.

 ■ L'enregistrement ne peut être effectué que lorsque le disque dur est en état "OK".



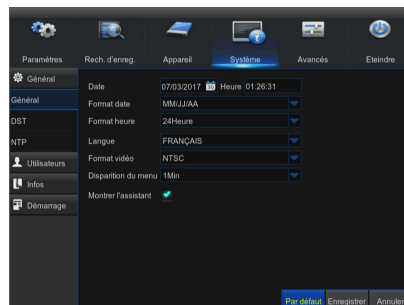
# Système

## Général

### Général

Allez à "Menu principal" → "Système" → "Général" → "Général" pour accéder à l'interface.

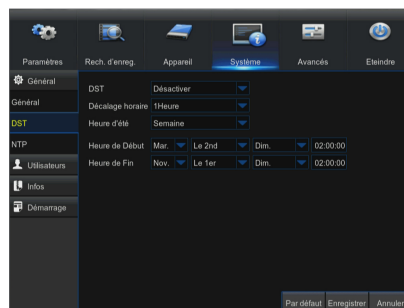
L'utilisateur peut définir la date, l'heure, le format de la date, le format de l'heure, la langue, le format de la vidéo, les délais d'attente des menus et l'assistant de d'affichage dans cette page.



### DST

Allez à "Menu principal" → "Système" → "Général" → "DST" pour accéder à l'interface.

Accéder à l'ensemble d'interface DST, Temps de décalage, Temps de démarrage et Temps de fin.

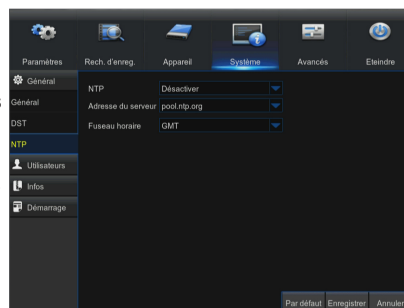


### NTP

Allez à "Menu principal" → "Système" → "Général" → "NTP" pour accéder à l'interface.

- **Service NTP** : Activer/Désactiver la fonction NTP.
- **Adresse de serveur** : Sélectionnez le serveur NTP (time.windows.com, time.nist.gov, pool.ntp.org).
- **Fuseau Horaire** : Des fuseaux horaires correspondants pour diverses nations ou régions.
- **Mettre à jour maintenant** : Activez la fonction NTP et enregistrez les paramètres et cliquez sur Mettre à jour l'heure pour régler l'heure du système.

☞ Lorsque la fonction NTP est réglée sur "Activer", le système réglera l'heure du système à chaque 00:07:50 et chaque démarrage.

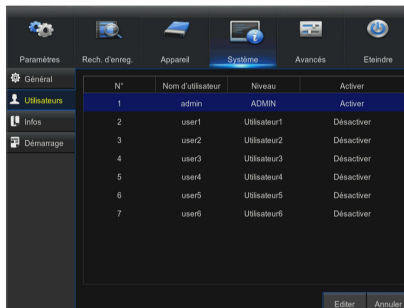


# Menu NVR

## Utilisateurs

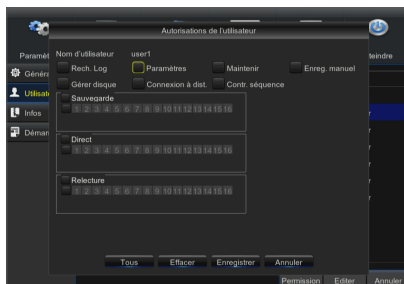
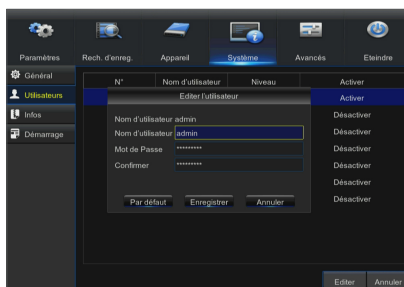
Allez dans "Menu principal" → "Système" → "Utilisateurs" pour accéder à l'interface utilisateur.

Prend en charge jusqu'à sept utilisateurs, y compris un administrateur et six utilisateurs. Cliquez sur le bouton **[Modifier]** pour accéder à l'interface **[Édition utilisateur]** pour entrer le nom d'utilisateur et le mot de passe.



Le nom d'utilisateur doit comporter 1 à 8 lettres, caractères ou figures. Le mot de passe DOIT être de 8 à 13 caractères et la combinaison d'au moins deux types de caractères.

- **Définir le mot de passe utilisateur** : L'administrateur est autorisé à définir l'autorité de l'utilisateur commun de l'utilisateur.
- **Recherche de journal** : Vous permet de vérifier tous les journaux du système.
- **Paramètres** : Vous permet de définir tous les paramètres.
- **Maintenir** : Vous permet de mettre à jour la version, de récupérer la valeur d'usine, le redémarrage et l'arrêt du périphérique.
- **Enregistrement manuel** : Vous permet de démarrer/arrêter manuellement l'enregistrement.
- **Gestion de disque** : Vous permet de gérer et de contrôler le disque dur et le lecteur USB.
- **Connexion à distance** : Vous permet de vous connecter à distance dans le NVR.
- **Contrôle SEQ** : Vous permet de séquencer les écrans en direct pour tous les canaux.
- **Sauvegarde** : Sélectionnez l'option ACTIVER et sélectionnez le canal de sauvegarde, l'utilisateur est autorisé à sauvegarder l'enregistrement dans le canal sélectionné.
- **Direct** : Sélectionnez l'option ACTIVER et sélectionnez un canal et l'utilisateur est autorisé à afficher toutes les images en direct dans le canal sélectionné.
- **Lecture** : Sélectionnez l'option ACTIVER et l'utilisateur est autorisé à lire l'enregistrement sélectionné dans le canal.





## Info

### Info

Allez à "Menu principal" → "Système" → "Info" → "Info" pour accéder à l'interface.

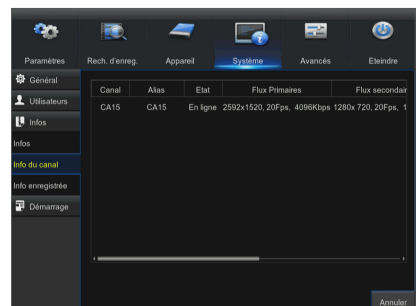
L'utilisateur peut afficher les informations du système, y compris l'ID du périphérique, le nom du périphérique, le type de périphérique, la version du matériel, la version du logiciel, la version du client IE, l'adresse IP / le domaine, l'adresse MAC, la capacité du disque dur, le format vidéo, le port média, le port Web, l'identification P2P, etc. .



### Info du canal

Allez à "Menu principal" → "Système" → "Info" → "Info du canal" pour accéder à l'interface.

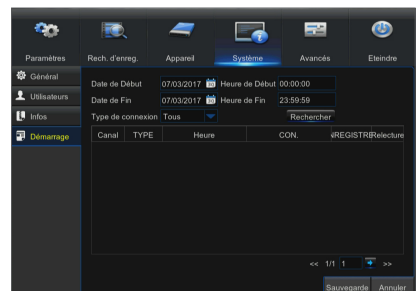
L'utilisateur peut afficher les informations de plusieurs IPC connectés, y compris l'état, le flux principal, le flux secondaire, le flux mobile, la détection de mouvement, la zone de confidentialité, etc.



## Journal

Allez à "Menu principal" → "Système" → "Journal" pour accéder à l'interface.

L'utilisateur peut rechercher des informations de journal dans une période différente. Cliquez sur "Sauvegarde" pour enregistrer toutes les informations de journal.



## Avancé

### Maintenir

Allez à "Menu principal" → "Avancé" → "Maintenir" pour accéder à l'interface.

- **Réinitialisation automatique** : Activez la fonction de maintenance automatique pour redémarrer le système régulièrement tous les jours/semaine/mois. Lorsque le redémarrage automatique est activé, le NVR doit se trouver dans l'interface principale et aucune opération utilisateur en cours.

- **Mise à jour** : Décompresser le paquet de fichiers de mise à jour et copiez le dossier de fichier de mise à niveau nommé "nvrupgrade", le programme de mise à niveau est à l'intérieur du répertoire racine du lecteur flash USB ; insérez le lecteur flash USB dans le port USB du NVR ; cliquez sur <Mise à niveau>.



- **Charger par défaut** : Si [Charger par défaut] est sélectionné, vous pouvez initialiser le système par défaut. Cliquez sur "Charger par défaut" et sélectionnez les éléments à restaurer.

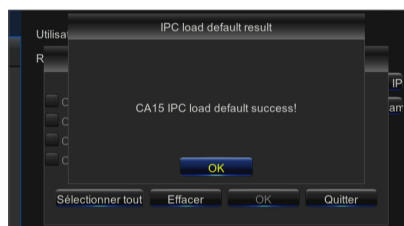
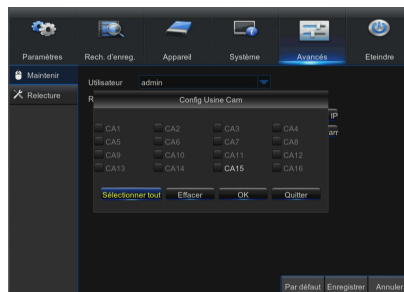
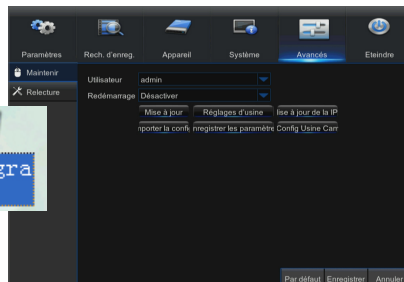
- **Paramètres de chargement** : Chargez les paramètres dans le périphérique de stockage amovible sur le NVR.

- **Paramètres d'enregistrement** : Enregistrez les paramètres définis du NVR de l'utilisateur sur le périphérique de stockage amovible.

- **Mise à jour IPC** : IPC peut être mis à niveau par le NVR connecté. Décompressez le fichier de mise à jour IPC et copiez-le dans le répertoire racine du lecteur flash USB. Insérez le lecteur flash USB dans le port USB du NVR -> Sélectionnez l'IPC que vous souhaitez mettre à niveau -> Cliquez sur Mettre à niveau pour commencer la mise à niveau IPC.

- **Charger IPC par défaut** : Cliquez sur "Charger IPC par défaut", puis cliquez sur "OK" pour confirmer. Ensuite, il demandera si l'IPC a été chargée par défaut avec succès et l'IPC sera redémarrée. Cliquez sur "Tout sélectionner" pour sélectionner tous les canaux afin d'effectuer le chargement par défaut pour toutes les caméras. "Effacer" consiste à effacer toute sélection, et "Quitter" est pour sortir.

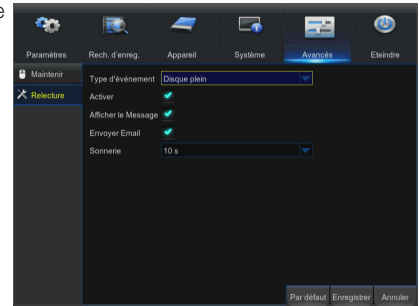
- Ne retirez pas la mémoire USB ou n'éteignez pas pendant la mise à niveau. Lorsque la mise à jour est terminée, le système sera automatiquement redémarré. Après environ 5 minutes, la mise à niveau sera terminée. Il est recommandé de charger les paramètres d'usine par défaut après la mise à niveau. La fonction de maintenance automatique ne peut être efficace que lorsque le NVR retourne au mode Aperçu sans aucune opération pendant le temps de maintenance automatique programmé.



## Évènements

Allez à "Menu principal" → "Avancé" → "Évènements" pour accéder à l'interface.

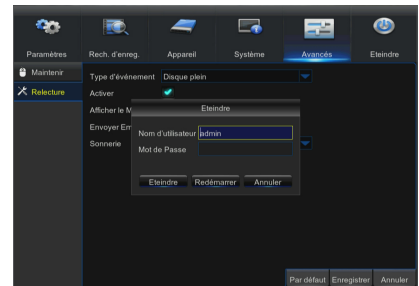
- **Type d'évènement** : Supporte trois types anormaux : Disque plein, Erreur de disque et Perte vidéo.
- **Activer** : Activez les alarmes pour les situations anormales.
- **Montre les messages** : Vous pouvez définir le message d'affichage sur l'écran lorsque l'alarme du capteur est détectée.
- **Buzzer** : Combien de temps sonne la sonnerie (DÉSACTIVÉ, 10s, 20s, 40s, 60s).
- **Envoie un e-mail** : Sélectionnez pour envoyer un e-mail à l'adresse e-mail spécifiée lorsque des événements anormaux apparaissent.




## Éteindre


Allez à "Menu principal" → "Éteindre" pour accéder à l'interface.

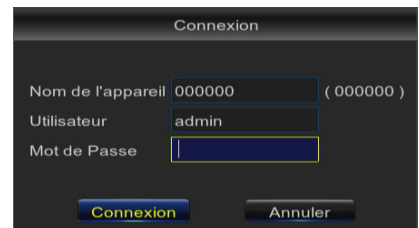
La fonction d'arrêt nécessite que l'utilisateur se connecte en entrant le nom d'utilisateur et le mot de passe afin d'arrêter ou de redémarrer le système.



## VERROUILLAGE DU MENU

En tenant compte de la sécurité du système, l'utilisateur peut cliquer sur l'icône [  ] de la barre d'outils lorsqu'il s'éloigne du NVR et l'interface système sera verrouillée. L'utilisateur doit entrer l'ID de périphérique, le nom d'utilisateur et le mot de passe sur l'interface de connexion pour le débloquer. Dans le cas où le mot de passe est oublié, contactez le personnel technique.

-  L'administrateur a toute autorisation d'opération de menu et les utilisateurs ont des limitations d'autorisation et doivent obtenir l'autorisation de l'administrateur.



# Menu NVR

---




## MODE DIVISÉ

---

Il existe de nombreux modes d'affichage dans le canal vidéo, y compris l'affichage à un seul canal, l'affichage SEQ et le mode divisé.

## CHANGER DE FLUX

---

Cliquez sur [  ] pour passer au flux secondaire, cliquez sur [  ] pour passer flux principal. Lorsque vous passez en mode de vision en direct de 16 canaux, vous ne pouvez voir que 12 canaux en flux principal. Si vous souhaitez regarder les 16 canaux, cliquez sur [  ] pour passer au flux secondaire.

## AFFICHER LA QUALITÉ DE L'IMAGE

---

Vous pouvez cliquer [  ] pour basculer en temps réel, équilibré et fluide.


## RECHERCHE D'ENREGISTREMENT

---

Cliquez sur [  ] l'icône de la barre d'outils pour accéder à l'interface de recherche d'enregistrement pour la recherche et la lecture. Reportez-vous au chapitre 3.3.1 d'avant pour une méthode d'exploitation spécifique.

## DÉMARRER LA SÉQUENCE

---

Après avoir défini le temps de séquence du canal (voir chapitre 3.2.1.3), cliquez sur l'icône [  ] Démarrer séquence dans la barre d'outils pour lancer la séquence.

# Gestionnaire d'applications Web

## TÉLÉCHARGEMENT ET INSTALLATION DU PLUGIN

Si votre système d'exploitation est Windows 7, vous devrez peut-être configurer l'autorité de l'utilisateur pour la commande à distance, ou vous ne pourrez peut-être pas sauvegarder ou enregistrer.

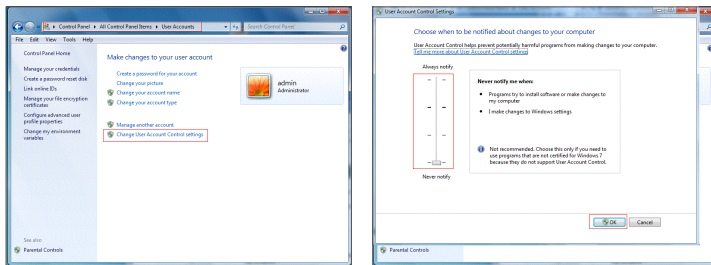
Système Vista : Démarrer → Configurer → Panneau de configuration. Définissez l'autorité des utilisateurs dans le volet de contrôle tel que l'image suivante. Supprimez le "v" en face de l'option "Utiliser UAC pour protéger votre ordinateur" et cliquez sur OK pour confirmer.

### Téléchargement et installation du WirelessPlugin

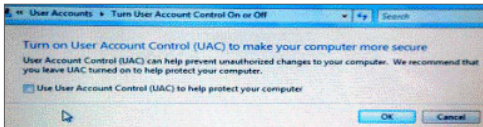
Si votre ordinateur fonctionne sous Windows 7, vous pourrez avoir besoin de configurer les privilèges de l'utilisateur pour le contrôle à distance, ou il ne vous sera pas possible de sauvegarder ou d'enregistrer.

Système Vista : Démarrer → Configuration → Panneau de contrôle. Définir les privilèges de l'utilisateur dans le panneau de commandes comme indiqué dans l'image suivante. Décochez la case à cocher située à côté de l'option "Utiliser UAC pour aider à protéger votre ordinateur" et confirmez sur OK.

#### WIN7



#### Vista



- Si les plugins Web n'ont pas été téléchargés avec succès, vérifiez si le niveau de sécurité ou le réglage du pare-feu de votre navigateur est trop élevé. Ouvrez le navigateur IE → [Barre de menu] Outils → Opérations Internet → Sécurité → Internet → Niveau personnalisé → Activer les options.

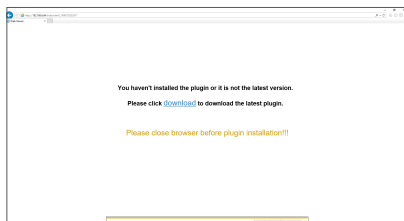
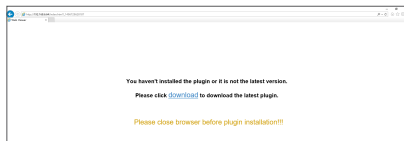


# Gestionnaire d'applications Web

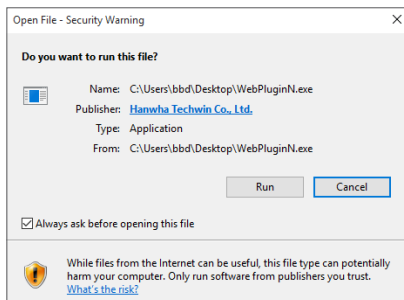
## Téléchargement et installation de plugin pour IE

Ouvrez votre navigateur Web et saisissez l'adresse IP du NVR, par exemple : <http://192.168.1.200:80>.

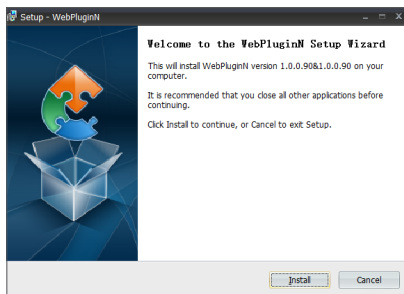
Cliquez sur "download", puis cliquez sur "Run" en cours de téléchargement  
Fichier - Boîte d'avertissement de sécurité "



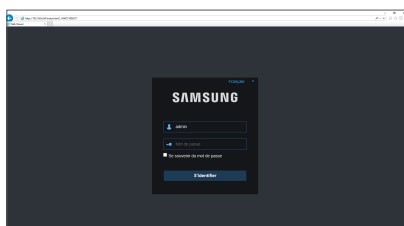
Cliquez sur "Run" dans la lecture de la boîte d'avertissement "Do you want to run this software?"



Cliquez sur "Install" dans la boîte de dialogue "Setup-webpluginN".



Arrêtez le navigateur IE et redémarrez-le, puis entrez l'adresse IP plus le port HTTP du NVR dans la barre d'adresse pour accéder à la page de connexion.



## Téléchargement et installation de plugin pour Mac SAFARI

Entrez l'adresse IP du NVR dans la barre d'adresse de Mac SAFARI, par exemple, <http://192.168.1.200>, et cliquez sur "télécharger" pour télécharger le plugin.



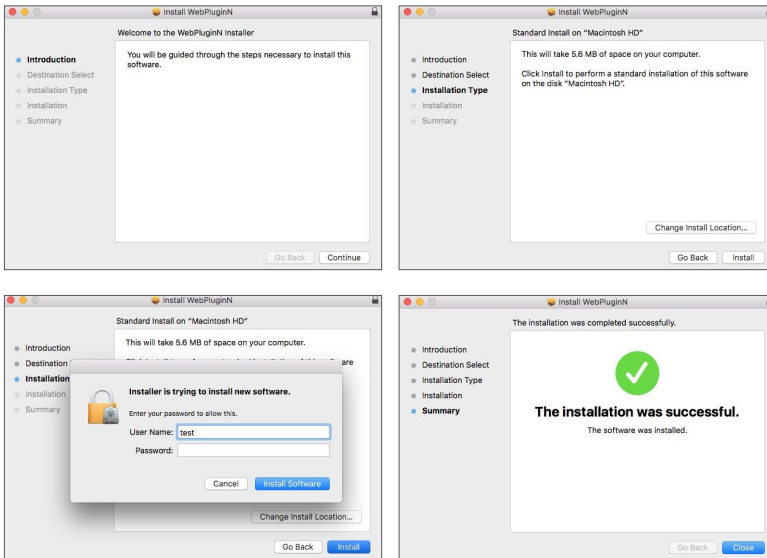
Localisez le plugin téléchargé "WebPluginN.dmg" et double-cliquez dessus



Installez le plugin en double-cliquant sur "webpluginN.pkg."



Cliquez sur "Continue">"Install". Entrez le nom d'utilisateur et le mot de passe pour vous connecter à l'ordinateur Apple. Cliquez sur "Install">"Shut down" pour terminer l'installation.

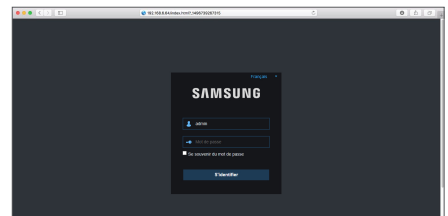


Arrêtez le navigateur Mac SAFARI et redémarrez-le, puis entrez l'adresse IP du NVR dans la barre d'adresse pour accéder à la page de connexion.

- les instructions ci-dessus sont pour les premières installations. Vous pouvez utiliser le même plug-in pour IE et Google Chrome. Si le plug-in pour Windows OS a été installé sur IE ou Google Chrome une fois, vous devez utiliser IE qui doit être exécuté en tant qu'administrateur. Utilisez Google Chrome pour vous connecter au NVR.

Si vous utilisez Google Chrome pour vous connecter, utilisez la version 44 ou inférieure. Veuillez noter qu'il ne prend pas en charge V45 ou plus.

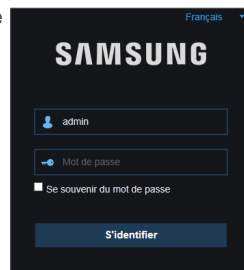
Lorsque vous effectuez une mise à jour du firmware, vous devez re-télécharger et réinstaller le plug-in. Sur la base de situations différentes, il se peut qu'il soit impossible d'installer le plug-in via les navigateurs. Dans ce cas, copiez et installez la fiche sur le CD attaché (WebPluginN\_Windows\_YYYY\_MM\_DD.exe pour le système Windows et WebPluginN\_Mac\_YYYY\_MM\_DD.dmg pour Mac).



# Gestionnaire d'applications Web

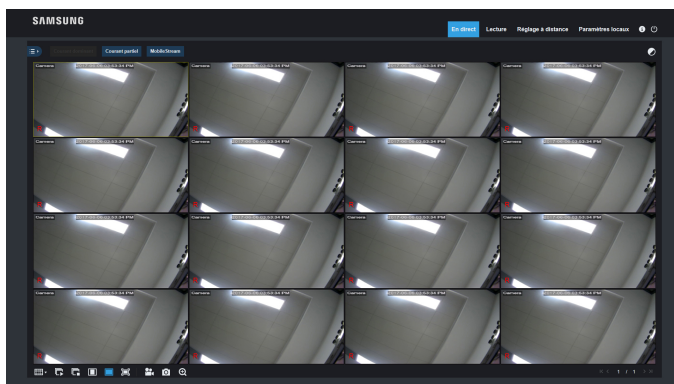
## CONNEXION AU GESTIONNAIRE D'APPLICATIONS WEB

Après l'installation du plugin, entrez le nom d'utilisateur et le mot de passe, sélectionnez flux secondaire ou flux mobile (en général, sélectionnez flux secondaire pour l'intranet et flux mobile pour extranet.) et sélectionnez la langue dans l'interface. Il existe une option pour ouvrir tous les aperçus de canal, sélectionnez-la pour ouvrir toutes les images en direct. Appuyez sur Connexion pour vous connecter au client et visitez le NVR en toute sérénité. Définissez le mot de passe selon les introductions de la gestion des utilisateurs dans le réglage du système.



## INTERFACE EN DIRECT

Connectez-vous et allez à la vue en direct. Barre de menu : Direct, Lecture, Réglages à distance, Réglage local et Déconnexion.



## DIRECT


### Affichage du mode direct

Connectez-vous au Gestionnaire d'applications Web, le système sera définitivement configuré pour accéder à l'interface <Direct>. Vous pouvez cliquer sur le bouton [Lire] pour ouvrir/fermer des images en direct, un enregistrement sur place, une capture et de nombreux modes d'affichage en direct.


#### Boutons sur une seule interface en direct :

 : Changez le mode d'affichage dans la fenêtre de canal.

 : Ouvrez les images sur la fenêtre Direct.


 : Fermez tous les canaux Direct

 : Proportions originales.

 : Étirer.

 : Cliquez pour agrandir la fenêtre actuelle en plein écran. Cliquez avec le bouton droit de la souris pour sélectionner l'option de menu contextuel et sélectionnez Quitter plein écran.

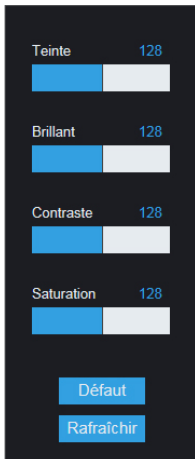
 : Interrupteur d'enregistrement : l'interrupteur d'enregistrement à distance du client. L'enregistrement est automatiquement sauvegardé à un emplacement spécifié sur le PC une fois la fonction activée.

 : Arrêt sur image : Capturez l'image en direct sélectionnez et sauvegardez-la à un emplacement spécifié sur le PC. L'image est enregistrée au format \*.bmp.

 : ZOOM numérique.



## Contrôle vidéo



Teinte : Ajuster la teinte de la vidéo.

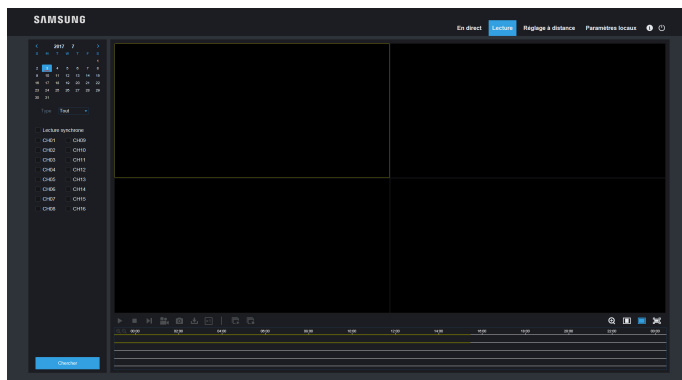
Luminosité : Ajuster la luminosité de la vidéo.

Contraste : Ajuster le contraste de la vidéo.

Saturation : Ajuster la saturation de la vidéo.

## Lecture

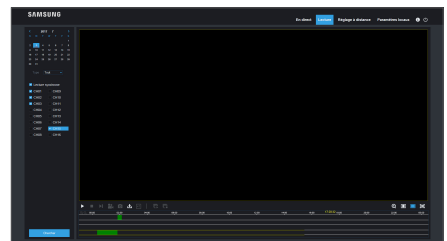
Cliquez [ **Lecture** ] pour accéder à l'interface de lecture afin d'afficher à distance les enregistrements dans le disque dur NVR. Il supporte la lecture de 4 canaux.



## Recherche d'enregistrement

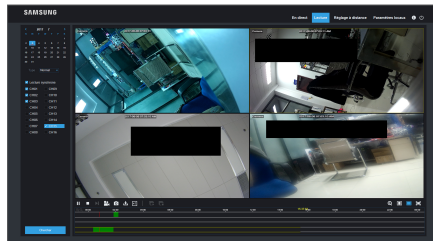
Procédure de lecture d'enregistrement

Tout d'abord, sélectionnez la date à laquelle vous souhaitez vérifier et sélectionnez 4 canaux. Tous les fichiers d'enregistrement dans le canal actuel à la date actuelle seront affichés dans la barre d'état de l'interface.



# Gestionnaire d'applications Web

Deuxièmement, sélectionnez le type d'enregistrement (Enregistrement normal, Enregistrement de mouvement et Tous) et les canaux, puis cliquez sur [ [Chercher](#) ], et le panneau de l'axe temporel affichera un quantum précis. Sur l'axe des temps, la partie verte signifie enregistrement normal, jaune signifie enregistrement de mouvement et l'original signifie aucun enregistrement pendant cette période.



Avant la lecture, choisissez d'activer la lecture de 4 canaux de manière synchrone. Si vous cochez-sélectionnez [ [Lecture synchrone](#) ], cela signifie que le canal sélectionné sera reproduit de manière synchrone ; sinon, vous pouvez contrôler séparément la lecture des canaux.

Troisièmement, cliquez [ [▶](#) ] pour lancer la lecture de l'enregistrement. Lorsque la flèche de la souris se déplace sur l'axe des temps, le point de temps de la position actuelle sera affiché sur l'écran de l'axe temporel. Cliquez sur l'icône [ [🔍](#) ] ou [ [📺](#) ] pour effectuer un zoom avant/arrière du rapport d'affichage de la barre temporelle.

## Contrôle de lecture


Barre de contrôle de lecture




Une brève description détaillée est présentée dans la liste ci-dessous :

Touche	Description	Touche	Description
	Lecture		Ouvrir tous les canaux de lecture
	Pause		Lecture lente 1/2, 1/4, 1/8, Lecture rapide 1/2, 4/8
	Arrêt		Arrête la lecture de tous les fichiers
	Par image		Mode canal unique
	Clip d'enregistrement		Mode quad
	Couper		Plein écran
	Télécharger		Arrêter toute lecture

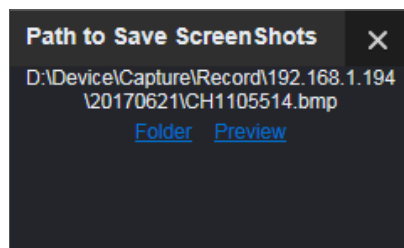
### Clip de fichier d'enregistrement

Après avoir ouvert la lecture, cliquez sur l'icône [  ] pour copier le fichier sélectionné ; et cliquez à nouveau pour arrêter la fonction de clip. Le clip de lecture est alors terminé. Le fichier de clip d'enregistrement sera enregistré sous le format \*.rf.


### Fonction de capture

Déplacez la flèche de la souris vers le canal que vous souhaitez capturer, et cliquez sur l'icône [  ] pour capturer les images en direct à distance. Après avoir capturé les images avec succès, une boîte d'invite de chemin sera affichée.

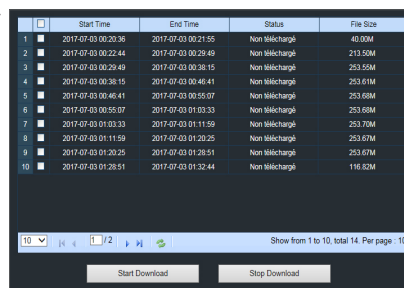
Le fichier capturé sera enregistré sous le format \*.bmp.



### Télécharger le fichier d'enregistrement

Cliquez sur l'icône de téléchargement [  ] sur la barre de contrôle pour afficher tout le fichier d'enregistrement correspondant en fonction des conditions de recherche des canaux.

Marquez-sélectionnez le fichier d'enregistrement que vous souhaitez télécharger et cliquez sur [ **Démarrer le téléchargement** ]. Le système téléchargera le fichier d'enregistrement en séquence et l'enregistrera sur le PC local. Le fichier de téléchargement sera affiché sous forme de pourcentage. Une fois le téléchargement terminé, "terminé" s'affichera sur la barre d'état.



## Réglage à distance

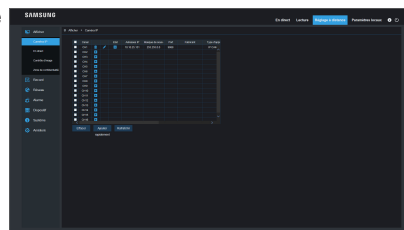
Cliquez sur Réglage à distance pour accéder à l'interface, y compris l'Affichage, l'Enregistrement, le Réseau, l'Alarme, l'Appareil, le Système et Avancé.

### Affichage

Dépliez l'option [ **Affichage** ] pour trouver ses sous-options: Caméra IP, Direct, Image Contrôle et Zone de confidentialité.

#### IP caméra

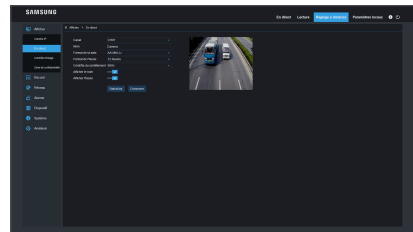
Afficher les informations d'IPC ajoutées. Il peut rapidement ajouter l'IPC en ligne et supprimer l'IPC ajoutée.



# Gestionnaire d'applications Web

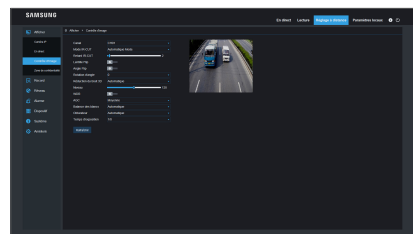
## Direct

Vous pouvez modifier le nom du canal, la position, l'aperçu du canal et les paramètres pertinents. Si l'heure affichée est définie comme < désactivée >, l'heure actuelle du système NVR n'apparaîtra pas sur l'écran en mode Direct.



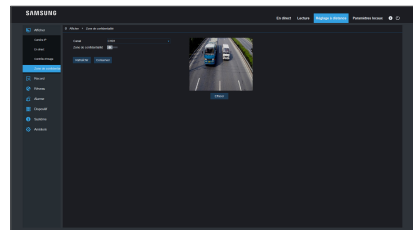
## Contrôle d'image

Quelques paramètres à distance de l'IPC tels que la balance des blancs la réduction du bruit 3D, l'inversion d'image et ainsi de suite.



## Zone de confidentialité

Chaque canal peut définir 4 zones de confidentialité. Les paramètres pertinents doivent être compatibles avec les paramètres locaux NVR. Sélectionnez les zones à supprimer et cliquez sur "Supprimer" puis cliquez sur "Enregistrer" dans le coin supérieur droit.

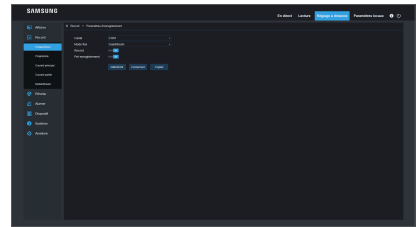


## Enregistrer

Cliquez sur l'option <Enregistrer> pour déplier ses sous-options: Paramètre d'enregistrement, planification et configuration du flux.

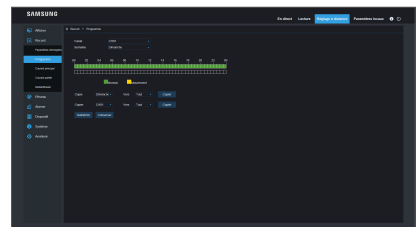
### Paramètres d'enregistrement

Les paramètres doivent être compatibles avec les paramètres locaux NVR.



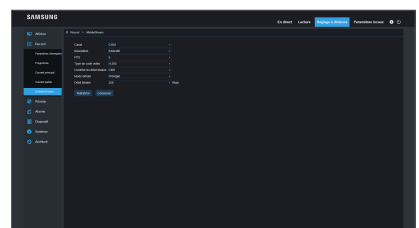
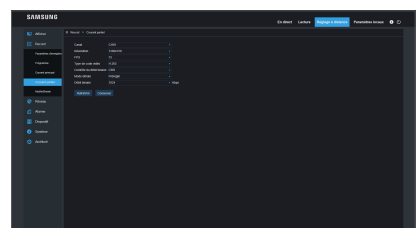
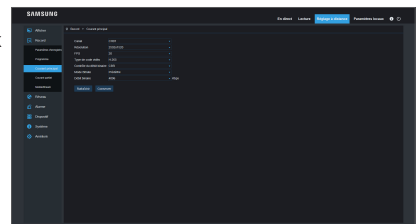
### Programmation d'enregistrement

les paramètres doivent être compatibles avec les paramètres locaux NVR. Vert signifie enregistrement normal ; Jaune signifie enregistrement de mouvement.



### Configuration de flux

L'utilisateur peut configurer le flux principal, le flux secondaire et le flux mobile. Les paramètres pertinents doivent être compatibles avec les paramètres locaux NVR.



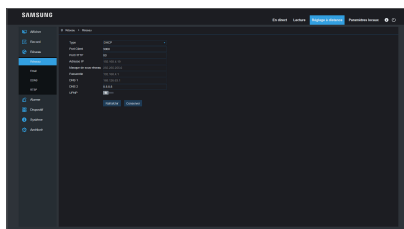
# Gestionnaire d'applications Web

## Réseau

Dépliez <Réseau> pour afficher ses sous-options : Configuration réseau, e-mail et DDNS.

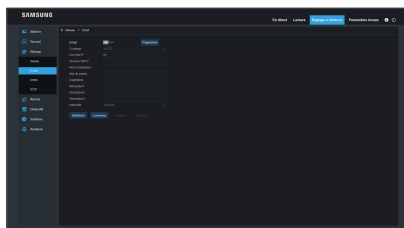
### Configuration LAN

NVR prend en charge les modes Statique / DHCP / PPPoE. Le type de réseau par défaut du système est <DHCP>. L'utilisateur peut définir les paramètres au besoin. Une fois que les paramètres du réseau ont été modifiés avec succès, le NVR redémarrera automatiquement.



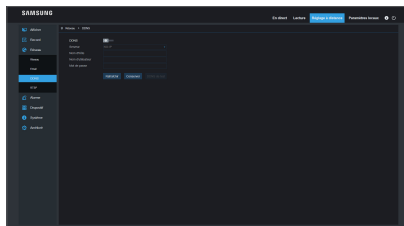
### E-mail

Définir les paramètres de configuration de l'e-mail de l'alarme NVR, y compris l'adresse d'e-mail, SSL, l'activation d'e-mail, l'intervalle et la planification des e-mails, etc. Les paramètres détaillés doivent être compatibles avec la configuration locale NVR.



### DDNS

Une fois l'utilisateur demande le service DDNS, vous pouvez activer la fonction <DDNS> sous n'importe quel type de type de réseau (Statique, DHCP et PPPoE). Et vous pouvez visiter à distance le NVR via un nom de domaine (http://domain nom : N ° de port HTTP). Lorsque vous visitez le NVR en utilisant DDNS, l'utilisateur doit s'assurer que le port et l'IP actuel peuvent normalement être connectés en réseau public. Les paramètres de détail, y compris l'adresse du serveur, l'hôte, l'utilisateur et le mot de passe, doivent être compatibles avec la configuration locale NVR.

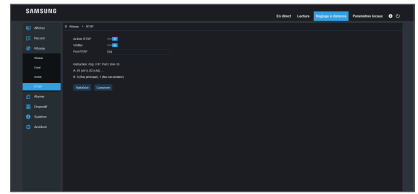


## RTSP

Accédez à "Menu principal" → "Paramètres" → "Réseau" → "RTSP". Définir le nom d'utilisateur et le mot de passe pour afficher la vidéo avec le logiciel PC VLC.

- **Activer RTSP** : Activer/Désactiver
- **Vérifier** : Activer/Désactiver
- **Port RTSP** : 554
- **Instruction** : rtsp://IP:Port/chA/B
- **A**: 01(ch1), 02(ch2)...
- **B**: 0 (flux principal), 1 (flux secondaire)

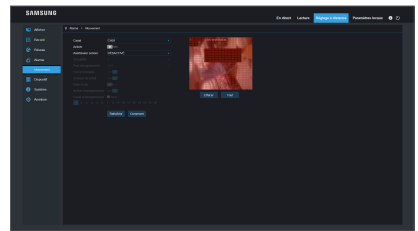
 ■ Le nom d'utilisateur et le mot de passe de RTSP sont identiques à ceux du système.



## Alarme

### Détection de mouvement

Configurer la sensibilité, l'enregistrement de mouvement etc. La configuration détaillée doit être cohérente avec la configuration locale NVR.

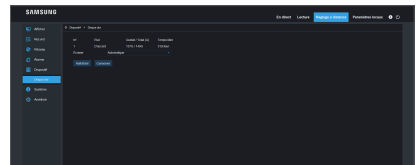


## Périphérique

Cliquez sur <Périphérique> pour afficher ses sous-options : Stockage disque dur.

### Disque dur

L'utilisateur peut vérifier l'état du disque dur du NVR et l'heure d'écrasement des données. Le réglage détaillé doit être cohérent avec la configuration locale NVR.



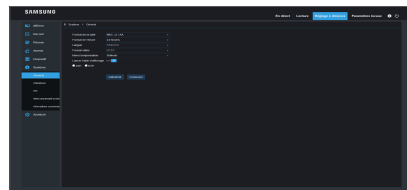
# Gestionnaire d'applications Web

## Systeme

Cliquez sur l'option <Systeme> pour déployer ses sous-options : Général, Utilisateurs et informations.

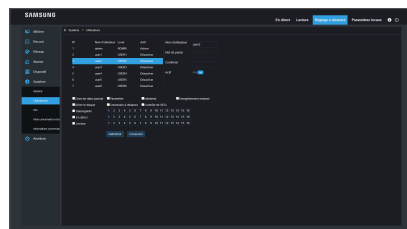
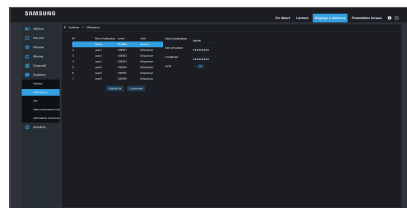
### Général

L'utilisateur peut vérifier le langage et le système vidéo du NVR et définir l'heure du système, le format de la date, l'heure d'affichage du menu, les paramètres DST et NTP. Le réglage détaillé doit être cohérent avec la configuration locale NVR.



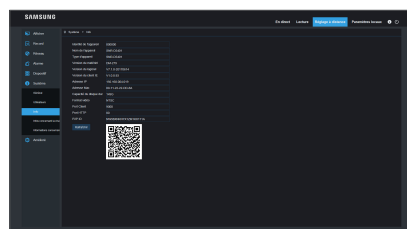
### Utilisateurs

L'utilisateur peut configurer le nom d'utilisateur et le mot de passe. Le réglage détaillé doit être cohérent avec la configuration locale NVR.



### Info

L'utilisateur peut afficher les informations du système, y compris l'ID du périphérique, le nom du périphérique, le type de périphérique, la version du matériel, la version du logiciel, la version du client IE, l'adresse IP / le domaine, l'adresse MAC, la capacité du disque dur, le format vidéo, le port média, le port Web, l'identification P2P, etc.



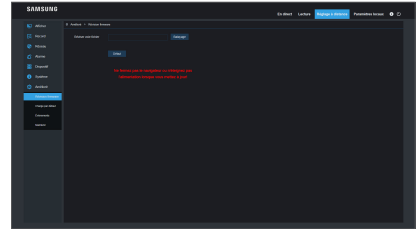


## Avancé

Cliquez sur Avancé pour déplier ses sous-options : Mise à jour du firmware, chargement par défaut, événements et maintenance.

### Mise à jour du firmware

L'utilisateur peut mettre à jour le système NVR à distance.

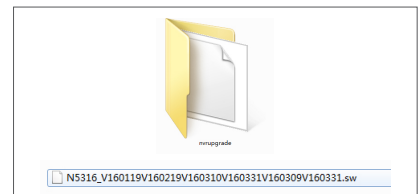


### Procédure de mise à jour

Tout d'abord, sélectionnez le chemin du fichier de mise à jour. Le format du fichier est \*.sw.

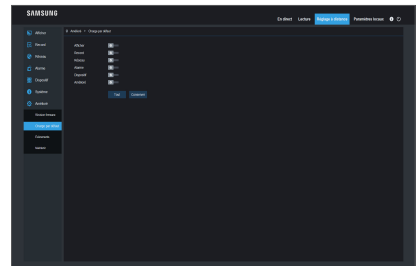
Deuxièmement, cliquez sur "Démarrer" pour commencer la mise à jour. La progression de la mise à jour peut être visible sur l'écran. Une fois le firmware mis à niveau, redémarrez le navigateur et entrez l'adresse IP et le port HTTP du NVR pour vous connecter à distance.

 Avant de cliquer sur Démarrer, assurez-vous de quitter le menu.



### Charger par défaut

L'utilisateur peut restaurer à distance des paramètres par défaut du NVR, avec la même méthode de réglage que celle du NVR.

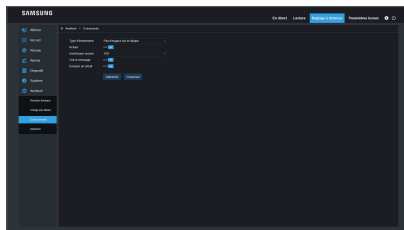


# Gestionnaire d'applications Web

---

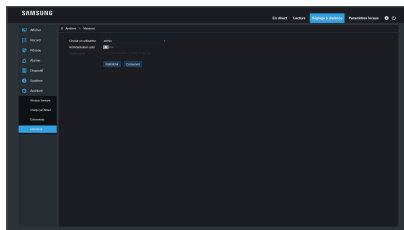
## Évènements

L'utilisateur peut configurer le type d'événement, le buzzer, l'envoi de courrier électronique, le message d'affichage et d'autres paramètres. Le réglage détaillé doit être cohérent avec la configuration locale NVR.



## Maintenir

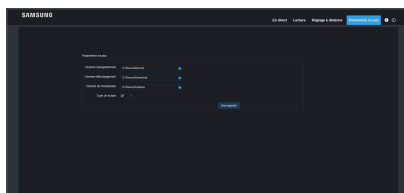
Permet de régler à distance le temps de maintenance automatique du NVR. Le réglage détaillé doit être cohérent avec la configuration locale NVR.



## Configuration locale

---

L'utilisateur peut définir le chemin d'enregistrement (enregistrer l'enregistrement en direct et le fichier clip de lecture), le chemin de téléchargement pour le fichier distant, le chemin d'accès instantané pour les images capturées, l'intervalle pour le changement des fichiers d'enregistrement (temps de packaging) et le type de fichier (RF, AVI et MP4)



## Déconnexion

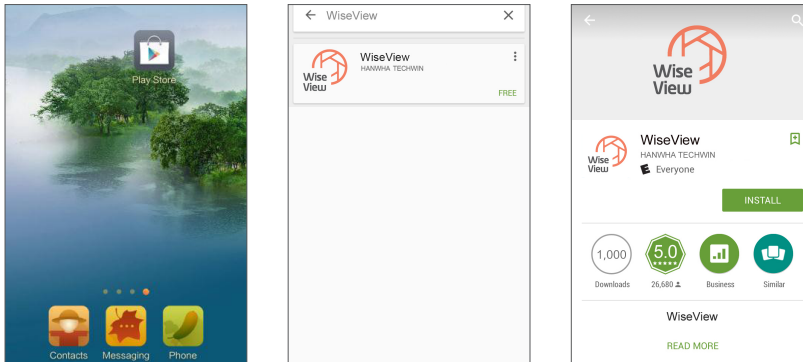
---

Cliquez sur [  ] pour vous déconnecter et revenir à l'interface de connexion.

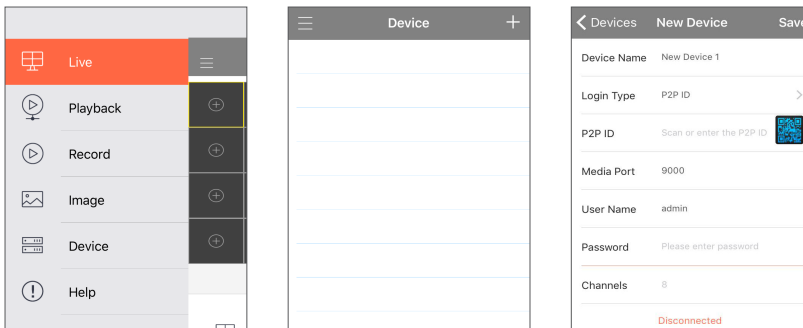
# App mobile

## TÉLÉPHONES / TABLETTES ANDROID

1. Ouvrez le Play Store pour rechercher WiseView puis cliquez sur 'INSTALLER' pour l'installer.



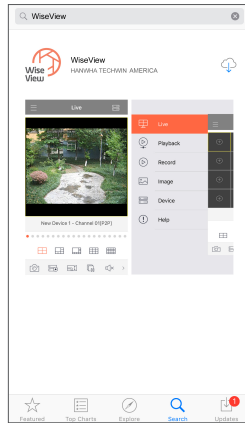
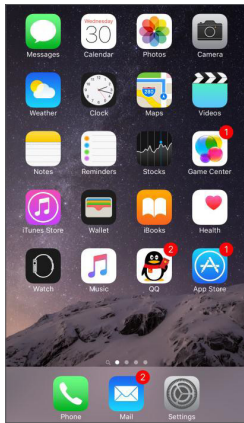
2. Après l'installation, ouvrez WiseView et sélectionnez 'Périphérique'. Puis cliquez sur [ + ] pour ajouter un nouveau périphérique. Scannez le code QR sur la page d'information du système sur le NVR local. Ensuite, saisissez le port client, le nom d'utilisateur et le mot de passe, puis cliquez sur Enregistrer pour vous connecter au périphérique.

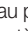


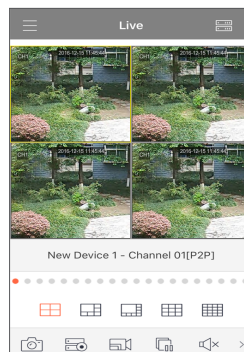
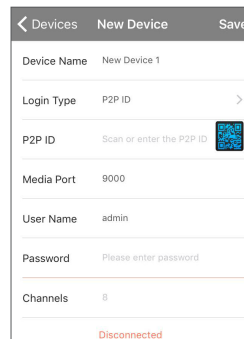
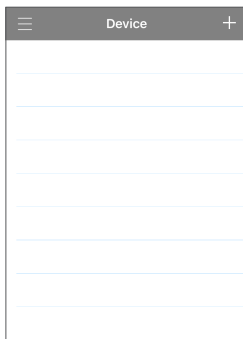
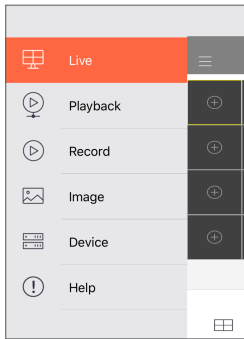
# App mobile

## IPHONE/IPAD

1. Ouvrez le Play Store pour rechercher WiseView puis cliquez sur l'icône [  ] pour l'installer.



2. Ouvrez WiseView et accédez au périphérique. Cliquez sur [  ] pour ajouter un nouveau périphérique. Scannez le code QR sur la page d'information du système sur le NVR local. Ensuite, saisissez le port client, le nom d'utilisateur et le mot de passe, puis cliquez sur Enregistrer pour vous connecter au périphérique.



## DÉPANNAGE

Symptôme	Contre-mesure
Que puis-je faire si le système ne détecte pas le disque dur ?	<ul style="list-style-type: none"> <li>Vérifiez si le système d'alimentation est correctement connecté et que le cordon de données et les câbles d'alimentation sont bien connectés, et si quelque chose ne va pas avec l'interface du DD. Ou vous pouvez vérifier si votre disque dur est pris en charge en vous référant aux spécifications ou aux descriptions.</li> </ul>
J'ai changé le mot de passe mais oublié le nouveau mot de passe, comment puis-je accéder au système ?	<ul style="list-style-type: none"> <li>Si vous oubliez le mot de passe du système, veuillez consulter notre personnel technique. Nous suggérons fortement aux utilisateurs de définir un mot de passe facile à retenir et relativement sûr. Si vous avez des exigences de sécurité, ne configurez pas un mot de passe très simple, tel que 000000. Le mot de passe DOIT être de 8 à 13 caractères, et la combinaison de deux types de caractères au moins.</li> </ul>
Nous voyons un signal vidéo anormal ou même pas de signal vidéo en connectant le NVR et la caméra ensemble. L'alimentation électrique pour les deux périphériques est OK. Qu'est-ce qui ne va pas ?	<ul style="list-style-type: none"> <li>Vérifiez le câble réseau du côté NVR pour voir si le câble est bien connecté et s'il est usé et doit être remplacé.</li> </ul>
Comment empêcher le NVR d'être influencé par la chaleur ?	<ul style="list-style-type: none"> <li>Le NVR doit dissiper la chaleur pendant son fonctionnement. Placez le NVR dans un endroit avec une bonne circulation d'air et loin des sources de chaleur pour assurer la stabilité et la durée de vie du NVR.</li> </ul>
La télécommande ne fonctionne pas pendant que l'écran du moniteur est OK et les touches du panneau sont fonctionnelles. Pourquoi ?	<ul style="list-style-type: none"> <li>Opérer à nouveau en orientant la télécommande sur le récepteur IR situé sur le panneau avant. Si cela ne fonctionne toujours pas, vérifiez si les piles de la télécommande sont encore chargées. Sinon, vérifiez si la télécommande est en panne.</li> </ul>
Je souhaite retirer le disque dur de mon PC et l'installer dans le NVR. Peut-il fonctionner ?	<ul style="list-style-type: none"> <li>Tous les disques durs supportés par le système peuvent être utilisés. Mais rappelez-vous, une fois que le NVR fonctionne, les données sur votre disque dur seront perdues.</li> </ul>
Puis-je lire pendant l'enregistrement ?	<ul style="list-style-type: none"> <li>Oui. Le système prend en charge la fonction de lecture pendant l'enregistrement.</li> </ul>
Puis-je effacer certains enregistrements sur le disque dur du NVR ?	<ul style="list-style-type: none"> <li>En tenant compte de la sécurité du fichier, vous ne pouvez pas effacer une partie des enregistrements. Si vous souhaitez supprimer tous les enregistrements, vous pouvez formater le disque dur.</li> </ul>
Pourquoi ne puis-je pas me connecter au client NVR ?	<ul style="list-style-type: none"> <li>Vérifiez si les paramètres de connexion réseau sont corrects et que le port RJ-45 est bien connecté. Et vérifiez si votre compte et votre mot de passe sont correctement entrés.</li> </ul>
Pourquoi ne puis-je trouver aucun enregistrement pendant la lecture ?	<ul style="list-style-type: none"> <li>Vérifiez si la connexion de la ligne de données pour le disque dur est correcte et que l'heure du système est correctement réglée. Essayez quelques fois et redémarrez. Si cela ne fonctionne toujours pas, vérifiez si le disque dur est en panne.</li> </ul>
Pourquoi la détection dynamique ne fonctionne-t-elle pas ?	<ul style="list-style-type: none"> <li>Vérifiez si le réglage de l'alarme de détection de mouvement du côté IPC est correct. Confirmez si le mouvement est activé, la zone de mouvement est configurée et le niveau de sensibilité au mouvement est trop bas.</li> </ul>
Pourquoi le buzzer reste-t-il activé ?	<ul style="list-style-type: none"> <li>Vérifiez le réglage de l'alarme, vérifiez si la fonction de détection de mouvement est activée et que le mouvement d'objet est détecté tout le temps. En outre, reportez-vous au réglage d'alarme du disque dur correspondant.</li> </ul>
Pourquoi ne puis-je pas arrêter d'enregistrer en appuyant sur le bouton "STOP" ou en cliquant sur "Arrêter l'enregistrement" dans le menu contextuel ?	<ul style="list-style-type: none"> <li>En appuyant sur le bouton Stop, vous ne pouvez arrêter que l'enregistrement manuel. Si vous souhaitez arrêter l'enregistrement programmé à un certain quantum de temps, modifiez le paramètre sur Pas d'enregistrement. Pour arrêter le démarrage de l'enregistrement, modifiez le mode d'enregistrement à l'enregistrement planifié ou à l'enregistrement manuel. Ensuite, vous pouvez arrêter l'enregistrement selon les méthodes prescrites. Et une autre façon d'arrêter l'enregistrement est de définir le canal en mode enregistrement comme Éteint.</li> </ul>

## Maintenance d'utilisation

1. Pour éteindre le NVR, veuillez d'abord éteindre le système, puis éteindre l'alimentation. Ne pas éteindre l'alimentation directement ou les données du disque dur seront perdues ou endommagées.
2. Maintenez le NVR loin des sources de chaleur.
3. Nettoyez régulièrement la poussière interne. Assurez-vous que la bonne ventilation du NVR assure une bonne dissipation de la chaleur.
4. Ne raccordez de câbles chauds aux ports, ou les ports peuvent être endommagés.
5. Vérifiez régulièrement le câble de disque dur et le câble de données pour voir s'ils sont usés.
6. Évitez que les signaux audio et vidéo du NVR ne soient dérangés par d'autres appareils électroniques et empêchent le disque dur d'être endommagé par l'électricité statique et la tension induite.
7. Si le câble réseau est fréquemment branché, il est conseillé de remplacer régulièrement la ligne de connexion ou le signal d'entrée peut être instable. Il s'agit d'un produit de classe A. Il peut apporter des interférences aux appareils sans fil dans la vie de tous les jours. Dans cette situation, il faut que les utilisateurs prennent des mesures.

## CARACTÉRISTIQUES DU PRODUIT

### CAMÉRA - SNC-4241BE

Élément		Détails
<b>Vidéo</b>		
Dispositif d'imagerie		4M CMOS (1/3")
Pixels effectifs		2592x1520
Système de balayage		Progressive
Synchronisation		Interne
Résolution horizontale		1520
Illumination min		0.62Lux (30IRE);1.28Lux (45IRE) en mode couleur
Sortie caméra		RJ45
<b>Objectif</b>		
Distance focale		3.6mm
Rapport d'ouverture max.		F2.1
Champ de vision angulaire (H / V / D)		D:94°/H:77.5°/V:43.4°
<b>Opérationnel</b>		
Mode obturateur		Auto
Réglage de puissance de son		Auto
Balance des blancs		Auto
Large gamme dynamique		OUI
Réduction de bruit numérique		3DNR
Affichage à l'écran		N/A
Fréquence de rafraîchissement		50/60Hz
Jour & Nuit		Couleur ,Noir Blanc , Auto
Distance IR		82ft(Obscurité totale)/130ft(éclairage ambiant)
<b>Environnement</b>		
Température de fonctionnement / humidité		-10°C ~ +50°C (+14°F ~ +129°F) / Moins de 90% RH
Indice de protection		IP66
<b>Électrique</b>		
Tension d'entrée		POE/12VCC
Consommation d'énergie		5W(ALIMENTATION 12CC),7W(ALIMENTATION PoE)
<b>Mécanique</b>		
Couleur / Matériel		Blanc / Métal
Dimension (WxHxD)		Ø68x149mm(2.68" x 5.87")
Poids		361g
ETC	Support	une pièce (assemblée)
	Vis	3 EA (pour 1 cam.)
	Ancrage	3 EA (pour 1 cam.)

# Annexe

## NVR - SNR-D5401

Élément		Détails
<b>Description</b>		
Vidéo	Entrées	16CH
	Résolution	4M / 3M / 1080P/ 720P
Direct	Fréquence d'image	4M@240fps, 3M@330fps, 1080P@480fps
	Résolution	1,024x768, 1,280x720, 1,280x1,024, 1,440x900, 1,920x1,080, 2,560x1,440, 3,840x2,160
	Affichage multi-écran	[Moniteur local] 1/4/6/8/9/10/12/13/14/16 Séquence [Web] 1/4/6/8/9/10/12/13/14/16 Séquence
<b>Performance</b>		
Système d'exploitation	Intégré	Linux
	Assistant d'installation	Support
Enregistrement	Compression	H.264 / H.265
	Bande passante d'enregistrement	Jusqu'à 320Mbps
	Résolution d'enregistrement	4M@320fps, 3M@480fps, 1080P@480fps
	Mode	Manuel, Programmation (Continu/Évènement), Évènement(Pre/Post)
	Évènement	Mouvement (niveau de sensibilité 1~8)
	Modes de réécriture	Désactiver/Auto
	Pre-alarme	Marche/Arrêt
	Post-Alarme	Jusqu'à 5min (30 sec, 1,2,5min)
Recherche et lecture	Mode de recherche	Date/heure, Normal, Mouvement
	Fonction de lecture	Avance rapide / Arrière (2x, 4x, 8x, 16x) Avance lente (1/2x, 1/4x, 1/8x, 1/16x) Passer en avant (Tout ce qui précède n'est disponible que sur le NVR lui-même plutôt que sur le site)
Réseau (IPv4)	Flux en direct	Dépend du flux principal et du flux secondaire définis sur le NVR local Flux principal : Max.4MP 20fps Flux secondaire : Max.720P(1280x720)/VGA(640x480)/QVGA(320x240) 480fps
	Canal de scan max.	64CH
	Prise en charge du protocole	TCP/IP, UDP/IP, RTP(UDP), RTP(TCP), RTSP, NTP, HTTP, DHCP, PPPoE, SMTP, DNS, DDNS, uPnP
	Surveillance	Visualiseur Web, Visualiseur mobile



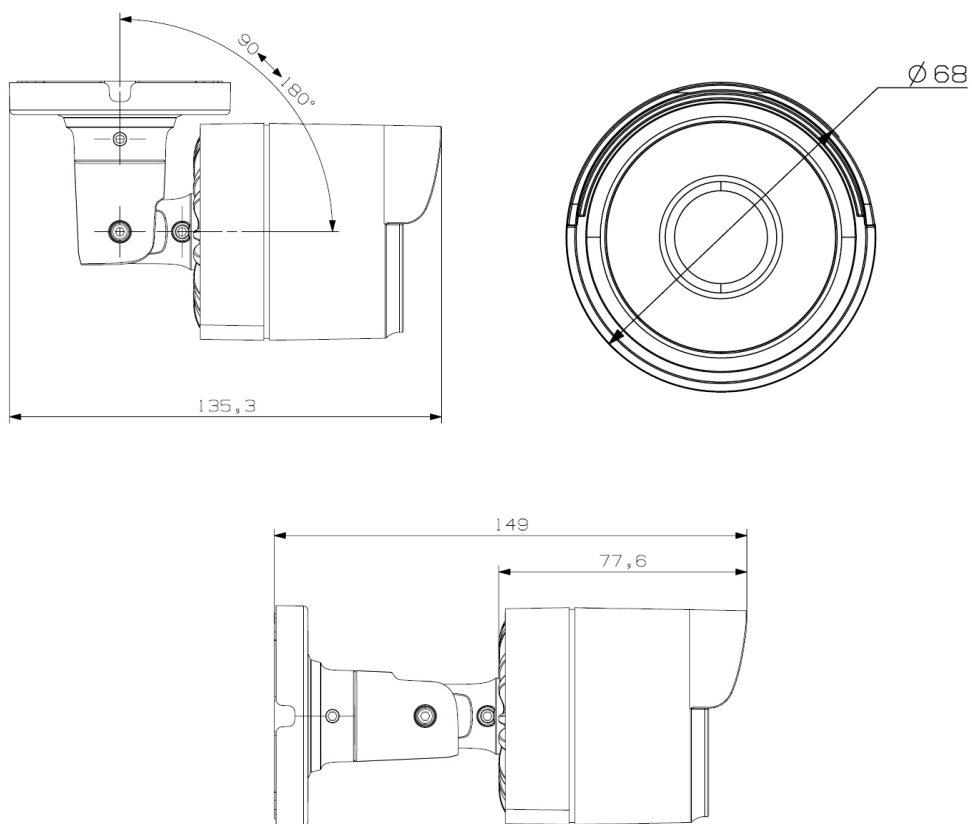
Élément		Détails
Smartphone	Visualiseur Web / App	Microsoft Internet Explorer (Ver. 8~11), Mozilla Firefox (Ver. 51.x ou inférieur), Google Chrome (Ver.44.x ou inférieur), Apple Safari (Ver. 5.1 ou supérieur) (Mac OS X 10.9 ou supérieur)
	Prise en charge du protocole	TCP/IP, UDP/IP, UDP, P2P
	Vitesse de transmission	VGA(640x480),QVGA(320x240) Max.20fps (un seul canal)
	Canal de scan max.	64CH
Stockage	HDD interne	1 disque dur SATA (3TB)
	USB (sauvegarde)	3 ports USB (USB 2.0 x 2EA, USB 3.0 x 1EA)
	Format de fichier (sauvegarde)	AVI, MP4, RF (RF signifie H.264 ou H.265.)
Sécurité	Protection de mot de passe	1 Admin et 6 Utilisateurs
		Journal d'accès de l'utilisateur, Cryptage
<b>Interface</b>		
Moniteurs	VGA	1 VGA
	HDMI	1 HDMI
	Sortie simultanée	VGA et HDMI
Audio	Entrées/Sortie	N/A
	Compression	N/A
	Taux d'échantillonnage	N/A
Alarme	Notification à distance	Notification par email
Connexions	Ethernet	1 WAN RJ45 10/100/1000M Base-T / 16 LAN
	USB	3 ports USB (USB 2.0 x 2EA, USB 3.0 x 1EA)
	Prise en charge d'application	Souris, Télécommande
<b>Général</b>		
Électrique	Tension d'entrée	100-240V CA
	Consommation d'énergie	20W(1*disque dur), PSE : Total 130W (moyenne de 8.1W pour chaque port PoE)
Environnement	Température de fonctionnement / humidité	0°C~+40°C (32°F ~ 104°F) / 20% ~ 85%RH
Mécanique	Dimension (WxHxD)	378*323.5*51mm(14.9" *12.8" *2")
	Poids (avec disques durs)	3.64kg
Langue de l'affichage à l'écran		Anglais, Français, Espagnol
<b>Information mécanique / package</b>		
Couleur / Matériau		Noir / Métal

# Annexe

## DIMENSION

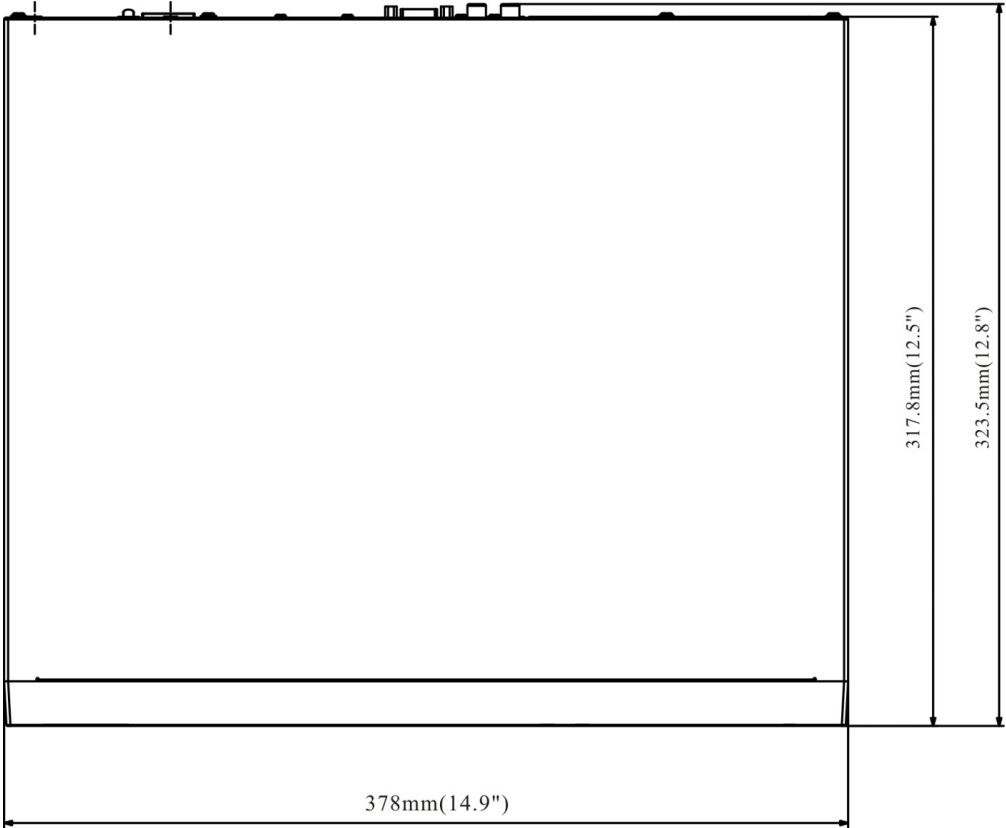
### CAMÉRA

Unité : mm (inch)



NVR

Unité : mm (inch)





Hanwha Techwin se soucie de l'environnement à toutes les phases de fabrication du produit et s'engage à tout mettre en oeuvre pour offrir à ses clients des produits plus respectueux de l'environnement.  
La marque Eco représente l'engagement de Hanwha Techwin à créer des produits respectueux de l'environnement et indique que le produit est conforme à la Directive RoHS de l'Union européenne.



### Les bons gestes de mise au rebut de ce produit (Déchets d'équipements électriques et électroniques)

(Applicable dans les pays de l'Union Européenne et dans d'autres pays européens pratiquant le tri sélectif)

Ce symbole sur le produit, ses accessoires ou sa documentation indique que ni le produit, ni ses accessoires électroniques usagés (chargeur, casque audio, câble USB, etc.) ne peuvent être jetés avec les autres déchets ménagers. La mise au rebut incontrôlée des déchets présentant des risques environnementaux et de santé publique, veuillez séparer vos produits et accessoires usagés des autres déchets. Vous favoriserez ainsi le recyclage de la matière qui les compose dans le cadre d'un développement durable.

Les particuliers sont invités à contacter le magasin leur ayant vendu le produit ou à se renseigner auprès des autorités locales pour connaître les procédures et les points de collecte de ces produits en vue de leur recyclage.

Les entreprises et professionnels sont invités à contacter leurs fournisseurs et à consulter les conditions de leur contrat de vente. Ce produit et ses accessoires ne peuvent être jetés avec les autres déchets professionnels et commerciaux.



### Élimination des batteries de ce produit

(Applicable aux pays de l'Union européenne et aux autres pays européens dans lesquels des systèmes de collecte sélective sont mis en place.)

Le symbole sur la batterie, le manuel ou l'emballage indique que les batteries de ce produit ne doivent pas être éliminées en fin de vie avec les autres déchets ménagers. L'indication éventuelle des symboles chimiques Hg, Cd ou Pb signifie que la batterie contient des quantités de mercure, de cadmium ou de plomb supérieures aux niveaux de référence stipulés dans la directive CE 2006/66. Si les batteries ne sont pas correctement éliminées, ces substances peuvent porter préjudice à la santé humaine ou à l'environnement.

Afin de protéger les ressources naturelles et d'encourager la réutilisation du matériel, veuillez à séparer les batteries des autres types de déchets et à les recycler via votre système local de collecte gratuite des batteries.

---

### **Head Office**

6, Pangyo-ro 319 beon-gil, Bundang-gu, Seongnam-si,  
Gyeonggi-do, 463-400 Rep. of KOREA  
Tel : +82.70.7147.8753 Fax : +82.31.8018.3740  
[www.hanwha-security.com](http://www.hanwha-security.com)

---

### **Hanwha Techwin America**

500 Frank W. Burr Blvd. Suite 43 Teaneck, NJ 07666  
Toll Free +1.877.213.1222 Direct +1.201.325.6920  
Fax +1.201.373.0124  
[www.hanwha-security.com](http://www.hanwha-security.com)

---

### **Hanwha Techwin Europe**

Heriot House, Heriot Road, Chertsey, Surrey, KT16 9DT, United Kingdom  
Tel +44.1932.57.8100 Fax +44.1932.57.8101  
[www.hanwha-security.eu](http://www.hanwha-security.eu)

---